

MAA-AINESLUVAN JA YMPÄRISTÖLUVAN YHTEISKÄSITTELYHAKEMUS

(Maa-aineslaki 555/1981, ympäristönsuojelulaki 527/2014)

Viranomaisen merkinnät

1. TOIMINTA, JOLLE LUPAA HAETAAN

Kyseessä on

- uusi lupahakemus
 jatkolupahakemus (MAL 10:3 §), tiedot aiemmasta maa-aines- ja ympäristöluvasta 1-4

Yleiskuvaus toiminnasta ja toiminta-alueesta

Olemassa oleva maa-aineksen ottoalue, soran otto, seulonta varastointi, louhinta, murskaus ja varastointi sekä puhtaiden maiden vastaanotto käsittely ja tilapäinen varastointi. Lisäksi vastaanottoalueella käsitellään ja varastoidaan tilapäisesti asfaltti- ja betonijätettä.

Lupaa haetaan 10 vuodeksi

- Haetaan lupaa aloittaa toiminta ennen lupapäätöksen lainvoimaisuutta (MAL 21 § ja YSL 199 §)

Perustelut toiminnan aloittamiseksi ennen lupapäätöksen lainvoimaisuutta sekä esitys vakuudeksi niiden haittojen, vahinkojen ja kustannusten korvaamisesta, jotka päätöksen kumoaminen tai luvan muuttaminen voi aiheuttaa

2. HAKIJA

Nimi tai toiminimi Saaramaan Sora Oy	Y-tunnus 2605918-2
Postiosoite Riihitallinpolku 8, 45370 Valkeala	
Sähköpostiosoite [REDACTED]	Puhelinnumero [REDACTED]

3. YHTEYSHENKILÖ- JA LASKUTUSTIEDOT

Nimi Saaramaan Sora Oy	Postiosoite Riihitallinpolku 8, 45370 Valkeala
Sähköpostiosoite [REDACTED]	Puhelinnumero [REDACTED]
Laskutusosoite (postiosoite tai verkkolaskuosoite/OVT-tunnus, välittäjäätunnus ja viite) Saaramaan Sora Oy, 003726059182 / 003721291126 Maventa / viite Mustakorvenvuori	

4. TOIMINTA-ALUEEN SIJAINTI, KIINTEISTÖTIEDOT SEKÄ KAAVOITUSTILANNE

Kunta, kylä/kaupunginosa Kouvola / Saaramaa	Toiminta-alueen nimi Mustakorvenvuori
Kiinteistötunnus/-tunnukset 286-421-3-8	Tilan nimi/nimet Mustakorvenvuori
Ottamisalueen keskipisteen koordinaatit (ETRS-TM35FIN) pohjoiskoordinaatti 6748669 itäkoordinaatti 516191	

Kiinteistön omistaja ja yhteystiedot sekä selvitys hakijan hallintaoikeudesta toiminta-alueeseen
Saaramaan Sora Oy, MMLm/14604/33/2020 (Lainhuudon arkistoviite)

Toiminta-alueen rajanaapurit ja muut mahdolliset asianosaiset

Tiedot esitetään erillisellä [liitelomakkeella 6010c](#)

Toiminta-alueen ja sen ympäristön kaavoitustilanne

- Maakuntakaava, kaavamerkintä
 Yleiskaava, kaavamerkintä
 Asemakaava, kaavamerkintä
 Poikkeamispäätös
 Ei oikeusvaikutteista kaavaa
 Kaavamuutos vireillä

Sijaitseeko toiminta-alue pohjavesialueella?

- kyllä
 ei
 osittain

Pohjavesialueen nimi ja tunnus

Sijaitseeko toiminta-alue meren tai vesistön rantavyöhykkeellä?

- kyllä
 ei

5. OTETTAVA MAA-AINES JA OTTAMISEN JÄRJESTÄMINEN

Ottavan aineksen kokonaismäärä (k-m ³) 1 225 000	Arvioitu vuotuinen ottamismäärä (k-m ³) 112 00-143 000	Ottamisalueen pinta-ala (ha) 19,40
Alin ottamistaso (m, N2000- korkeusjärjestelmä) +70.50	Pohjaveden pinnan ylin korkeustaso (m, N2000, havaintopiste, havainto aika) +68.30 pohjavesiputki 23.5.-25	Pohjaveden pinnan keskimääräinen korkeustaso (m, N2000) +68.20

Ottavan aineksen laatu	Määrä (k-m ³)
Kalliokiviaines	100 000
Sora ja hiekka	1 125 000
Moreeni	
Siltti ja savi	
Eloperäiset maa-ainekset	

Ottavan aineksen käyttötarkoitus	Prosenttiosuus tai sanallinen kuvaus
Asfalttituotanto	
Betonituotanto	50%
Rakennuskivituotanto	
Raidesepeli	
Teiden rakentaminen ja tienpito	30%
Täytöt	15%
Muu käyttötarkoitus	5%
Esitys vakuudeksi (MAL 12 §) Hyödynnetään olemassa olevia vakuuksia voimassa olevista luvista 1-4	
Ottamistoiminnassa syntyvä kaivannaisjäte (laatu, määrä, hyödyntäminen) Pintamaat käytetään maisemointiin 7500 k-m ³	
<input checked="" type="checkbox"/> Tiedot on esitetty ottamissuunnitelmassa	

6. KIVENMURSKAAMOA JA -LOUHIKMOA KOSKEVAT TIEDOT

6.1 Perustiedot

Kivenmurkskaamon tyyppi Murkskaimen käyttövoima
 kiinteä siirrettävä dieselmoottori sähkömoottori

Kivenmurkskaamon sijaintipaikan koordinaatit (ETRS-TM35FIN)

pohjoiskoordinaatti 6748669
itäkoordinaatti 516191

Tiedot toiminnan laitteistoista ja rakenteista

Siirrettävä kalusto, ulkopuolinen urakoitsija, kokoonpano vaihtelee,

6.2 Häiriölle alttiit kohteet

Häiriölle alttiit kohteet sekä muut herkat kohteet, jotka sijaitsevat alle 500 m etäisyydellä kivenmurkskaamon ja kivenlouhimon häiriötä aiheuttavasta toiminnasta

Kohde	Kohteen nimi, kiinteistötunnus tai käyntiosoite	Etäisyys murkskaamosta/ louhimosta (m)	Merkintä laitoksen sijaintikartalla
Asuinkiinteistö			
Loma-asunto			
Koulu tai päiväkot			
Leikkikenttä			
Sairaala			
Virkistysalue			
1- tai 2-luokan pohjavesialue			
Pohjavedenottamo			
Talousvesikaivo			
Vesistö			
Natura 2000 -alue			
Muu luonnonsuojelukohde			
Muu häiriölle altis kohde			

6.3 Louhintamäärät ja murkskattavat ainesmäärät

	Keskimäärin (1 000 t/v)	Maksimimäärä (1 000 t/v)
Louhintamäärä	30	30
Murkskattava aines	30	30

6.4 Tuotteet ja tuotantomäärät sekä varastointi

Tuote	Arvioitu vuosituotanto (1 000 t/v)	
	Keskiarvo	Maksimi
Kalliomurkske 0-90	6	8
Kalliomurkske 0-56	4	6
Kalliomurkske 0-32	4	8
Kalliomurkske 0-16	4	6

Kuvaus varastokasojen (raaka-aine ja tuotteet) ainesmääristä ja varastointiajasta Kivilajitelmat omissa kasoissa, max varastointiaika 10 vuotta		
<input checked="" type="checkbox"/> Tiedot on esitetty ottamissuunnitelmassa		

6.5 Toiminta-ajat				
Murskauslaitoksen ja louhintatöiden toiminta-aika (vuodet ja kuukaudet)				
Ympäri vuorinen toiminta				
Toiminto	Vuotuinen toiminta-aika (pv/v)	Viikoittainen toiminta-aika (viikonpäivät)	Päivittäinen toiminta-aika (kellonajat)	Mahdolliset poikkeamat toiminta-ajoissa
Murskaus	20	ma-pe	06.00-22.00	la 08.00-17.00
Poraus	12	ma-pe	06.00-22.00	la 08.00-17.00
Rikotus	16	ma-pe	06.00-18.00	la 08.00-17.00
Räjätys	7	ma-pe	06.00-18.00	la 08.00-17.00
Kuormaus ja kuljetus	200	ma-la	06.00-22.00	
Muu, mikä?				
<input checked="" type="checkbox"/> Tiedot on esitetty ottamissuunnitelmassa				

6.6 Polttoaineiden ja muiden aineiden kulutus ja varastointi sekä veden ja sähkön käyttö			
Raaka-aine	Keskimääräinen kulutus (t tai m ³ /v)	Maksimikulutus (t tai m ³ /v)	Varastointipaikka
Polttoaine, laatu: Polttoöljy	70m ³	80m ³	Mustakorvenvuori
Öljyt	1m ³	1,5m ³	Mustakorvenvuori
Voiteluaineet	0,02t	0,03	Mustakorvenvuori
Räjähdyksineet, laatu:			
Pölynsidonta-aineet, laatu: Vesi	0-30m ³	35m ³	Mustakorvenvuori
Muu, mikä?			
Tiedot vedenotosta ja -käytöstä			
Arvio sähkön kulutuksesta (GWh/v) Ei mitattausta, sis polttoaineisiin	Sähkö hankitaan <input type="checkbox"/> verkosta <input checked="" type="checkbox"/> aggregaatista		
<input type="checkbox"/> Tiedot on esitetty ottamissuunnitelmassa			

6.7 Ympäristöasioiden hallintajärjestelmä	
<input type="checkbox"/> Laitoksella on ympäristöasioiden hallintajärjestelmä, mikä?	
<input type="checkbox"/> Ympäristöasioiden hallintajärjestelmä on sertifioitu	
<input type="checkbox"/> Tiedot on esitetty ottamissuunnitelmassa	

6.8 Päästöt ilmaan ja niiden puhdistaminen		
Päästö	Päästölähde	Päästön määrä (t/v)
Hiukkaset (sis. pöly)	Seulonta, kuormaus, louhinta, murskaus, kaukokuljetus	alle vuotuisten ohjearvojen
Typen oksidit (NO _x)	Seulonta, kuormaus, louhinta, murskaus, kaukokuljetus	alle vuotuisten ohjearvojen
Rikkidioksidi (SO ₂)	Seulonta, kuormaus, louhinta, murskaus, kaukokuljetus	alle vuotuisten ohjearvojen
Hillidioksidi (CO ₂)	Seulonta, kuormaus, louhinta, murskaus, kaukokuljetus	alle vuotuisten ohjearvojen
Päästöjen puhdistamismenetelmät sekä toimet päästöjen vähentämiseksi työkoneiden euro 5 standardi ja yhdistelmäajoneuvojen euro 6 standardi		
<input checked="" type="checkbox"/> Tiedot on esitetty ottamissuunnitelmassa		

6.9 Melu ja värinä sekä toimet niiden vähentämiseksi			
Melulähde	Äänitehotaso (L _{WA} dB(A))	Melu on kapeakaistaista tai iskumaista	Suunnitellut melun torjuntatoimet
		<input type="checkbox"/>	
		<input type="checkbox"/>	
		<input type="checkbox"/>	
		<input type="checkbox"/>	
Toimet melun vähentämiseksi			
Toiminnasta aiheutuva melutaso häiriölle alttiissa kohteissa on <input type="checkbox"/> mitattu, ajankohta: → mittausraportti on liitetty ilmoituksen liitteeksi <input type="checkbox"/> arvioitu laskelmilla, ajankohta: → laskelmat on liitetty ilmoituksen liitteeksi			
Tärinävaikutukset ja toimet niiden vähentämiseksi			
<input checked="" type="checkbox"/> Tiedot on esitetty ottamissuunnitelmassa			

6.10 Maaperän, pohjavesien ja pintavesien suojelutoimet
Toimet maaperän ja pohjavesien pilaantumisen ehkäisemiseksi (mm. polttoaine- ja öljysäiliöiden tekninen taso ja suojaustoimet tukitoiminta-alueella) Polttoöljysäiliöt varustettu turva-altaalla ja tankkauksen ylitäytön suojalla, öljyastia tiiviillä altaalla. Öljyntorjuntamattoa varastossa ja työkoneissa. Työkoneissa tankkauspumput, käsisammuttimet
Hulevesijärjestelyt (mm. mahdollinen selkeytysallas, pintavesien johtaminen) Pintavedet imeytyvät maaperään
Jätevesien käsittely Tarvittaessa umpisäiliöön
<input checked="" type="checkbox"/> Tiedot on esitetty ottamissuunnitelmassa

6.11 Syntyvät jätteet ja niiden käsittely			
Jätteenimike	Arvioitu määrä (kg/v)	Käsittely- tai hyödyntämistapa	Toimituspaikka
Kartonkipakkaukset	75	Kierrätys	Viedään vastaanottopisteelle

Jäteöljyt	300	Kierrätys	Viedään vastaanottopisteelle
Akut	100	Kierrätys	Viedään vastaanottopisteelle
Tiedot vaarallisten jätteiden varastoinnista, kirjanpidosta, kuljetuksista ja jätteiden vastaanottajasta			
<input checked="" type="checkbox"/> Tiedot on esitetty ottamissuunnitelmassa			

7. LIIKENNE JA LIIKENNEJÄRJESTELYT

Toiminnasta aiheutuva raskas liikenne (käyntiä/vrk) 14 krt/vrk arkisin
Selvitys tieyhteyksistä ja tieoikeuksista Koirinvuorentieltä Saaramaan taajamakeskuksen kautta valtion teille
Kuvaus teiden päällystämisestä ja pölyntorjuntakeinoista Sorapäällysteisien teiden pölynsidonta tarvittaessa
<input checked="" type="checkbox"/> Tiedot on esitetty ottamissuunnitelmassa

8. ARVIO TOIMINNAN VAIKUTUKSISTA YMPÄRISTÖÖN

Yleiskuvaus toiminta-alueen ympäristöolosuhteista sekä toiminnan vaikutuksista ympäristöön
Vaikutukset yleiseen viihtyisyyteen ja ihmisten terveyteen
Vaikutukset luontoarvoihin, maisemaan sekä rakennettuun ympäristöön
Vaikutukset vesistöön ja sen käyttöön
Vaikutukset ilmanlaatuun
Vaikutukset maaperään ja pohjaveteen
Ympäristövaikutusten arviointimenettely (YVA) <input type="checkbox"/> Tehty, päivämäärä: <input type="checkbox"/> Yhteysviranomaisen kannanotto, että ympäristövaikutusten arviointimenettelyä ei tarvita, päivämäärä:
<input checked="" type="checkbox"/> Tiedot on esitetty ottamissuunnitelmassa

9. TOIMINTAAN LIITTYVÄT YMPÄRISTÖRISKIT, ONNETTOMUUKSIEN ENNALTAEHKÄISY JA VARAUTUMINEN POIKKEUKSELLISIIN TILANTEISIIN

Kuvaus riskeistä ja niihin varautumisesta
<input type="checkbox"/> YSL 15 §:n mukainen varautumissuunnitelma on tehty
<input checked="" type="checkbox"/> Tiedot on esitetty ottamissuunnitelmassa

10. TOIMINNAN TARKKAILU

Käyttötarkkailu
Päästö- ja vaikutustarkkailu
Mittausmenetelmät ja -laitteet, laskentamenetelmät ja niiden laadunvarmistus
Raportointi ja tarkkailuohjelmat
<input checked="" type="checkbox"/> Tiedot on esitetty ottamissuunnitelmassa

11. VOIMASSA TAI VIREILLÄ OLEVAT LUVAT, PÄÄTÖKSET JA SOPIMUKSET

	Myöntämis- päivämäärä	Viranomainen/taho	Vireillä
Ympäristölupa	15.4.2020	Kouvolan Kaupunki	
Maa-aineslupa	3.10.2017 6.3.2019 8.2.2023 4.3.2025	Kouvolan Kaupunki	
Vesilain mukainen lupa			<input type="checkbox"/>
Rakennuslupa			<input type="checkbox"/>
Poikkeamispäätös			<input type="checkbox"/>
Toimenpidelupa			<input type="checkbox"/>
Päätös kemikaalien vähäisestä teollisesta käsittelystä ja varastoinnista			<input type="checkbox"/>
Jätevesien johtaminen			
a) Sopimus yleiseen tai toisen viemärin liittymisestä			<input type="checkbox"/>
b) Jätevesien johtamislupa vesistöön			<input type="checkbox"/>
c) Lupa jäteveden johtamiseksi ojaan tai maahan			<input type="checkbox"/>
d) Maanomistajan suostumus jäteveden johtamiselle			<input type="checkbox"/>
Muutoksenhakutuomioistuimen päätös			
a) maa-ainesluvasta			<input type="checkbox"/>
b) ympäristöluvasta			<input type="checkbox"/>
c) muusta luvasta tai päätöksestä, mistä?			<input type="checkbox"/>
Muu lupa, päätös tai sopimus, mikä?			<input type="checkbox"/>
Onko samanaikaisesti vireillä muita tätä hakemusta koskevaan ratkaisuun mahdollisesti vaikuttavia asioita?			
<input checked="" type="checkbox"/> Ei			
<input type="checkbox"/> Kyllä, mitä?			
<input checked="" type="checkbox"/> Tiedot on esitetty ottamissuunnitelmassa			

12. LUPAHAKEMUKSEN LIITTEET

Kiinteistöjen omistusoikeuteen ja ottamisen järjestämiseen liittyvät sopimukset ja asiakirjat

- Hallintaoikeus selvitys ottamispaikkaan
- Kiinteistön omistajan antama kirjallinen suostumus luvan hakemiseen
- Luettelo ottamisalueen rajanaapureista ja muista mahdollisista asianosaisista (lomake 6010c)
- Kiinteistörekisteriote ja kiinteistörekisterin karttaote
- Selvitys tieoikeuksista
- Valtakirja

Ottamissuunnitelma ja kaivannaisjätteen jätehuoltosuunnitelma

- Ottamissuunnitelma
- Kaivannaisjätteen jätehuoltosuunnitelma

Kartat ja leikkauspiirustukset

- Yleiskartta
- Sijaintikartta
- Kaavakartta- ja kaavamääräysote
- Suunnitelmakartta
- Leikkauspiirustukset

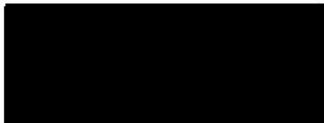
Muut liitteet

- Ympäristövaikutusten arviointiselostus ja YVA-yhteysviranomaisen perusteltu päätelmä
- Luonnonsuojelulain 35 §:n mukainen Natura-arvioinnin tarveharkinta
- Muu, mikä? Luontoselvitys, pohjavesiputken havaintokortti

13. ALLEKIRJOITUS

Paikka ja päivämäärä

Kouvolassa 27.1.2026



Allekirjoitus (tarvittaessa)



Nimen selvitys

MAA-AINESTEN OTTOSUUNNITELMA alue 5

Kiinteistötunnus 286-421-3-8 Mustakorvenvuori

Saaramaan Sora Oy

Riihitallinpolku 8

45370 Valkeala

Suunnitelman sisältö ja lähde 2026

Suunnitelman teksti		Mittakolmio
Sijaintikartta		MML
Kiinteistörekisteriote		MML
Lainhuutotodistus		MML
Kaupparekisteriote		PRH
Rajanaapurit 6010c		MML
Rajanaapurit kartalla		MML
Mäyrän metsätien tiedot		MML
Rajamerkkiluettelo		MML
Lähin pohjavesialue kartta		Paikkatietoikkuna
Maalijikartta		GTK
Pohjavesiputken havaintokortti		Mittakolmio
Asemapiirros	Kartta 1	Mittakolmio
Asemapiirros lopputilanne	Kartta 2	Mittakolmio
Pituusleikkaus	Kartta 3	Mittakolmio
Poikkileikkaus	Kartat 4-6	Mittakolmio
Luontoselvitys		Kotkansipi

Työ

26011

Laatija

Päivämäärä

2.2.2026

Mittaus- ja suunnittelupalvelu

MITTAKOLMIO

www.mittakolmio.fi

MAA-AINESTEN OTTOSUUNNITELMA

Alue 5

2026

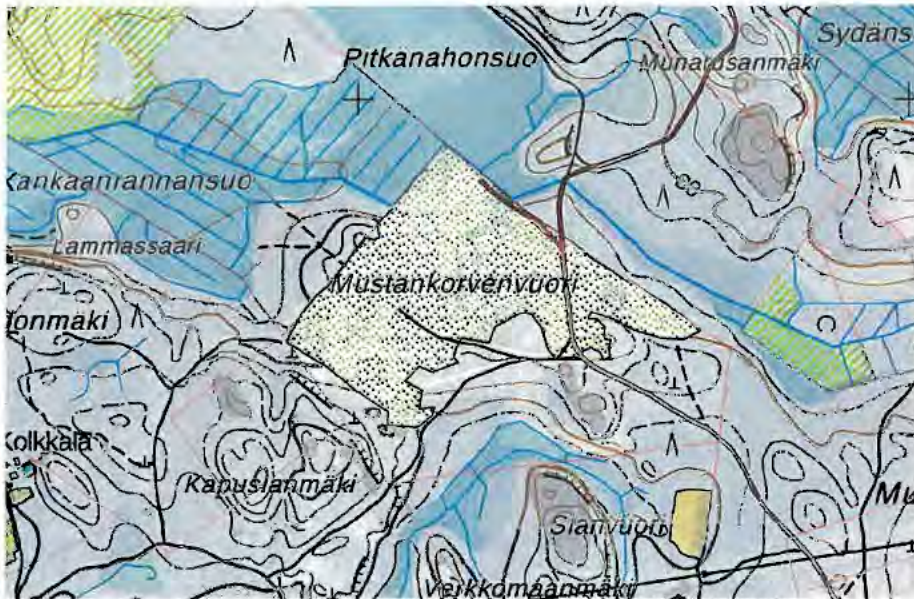
Sijainti ja karttatiedot:

Koirinvuorentie 140, Saaramaa

Koordinaatisto ETRS-TM35FIN N:6748613 E: 516270

Korkeusmalli N2000

Karttalehti L5221



Kuva 1 Maa-aines- ja ympäristölupahakemuksen kiinteistö (MML 2026)

Hakija:

Saaramaan Sora Oy

Riihitallinpolku 8

45370 Valkeala

Y tunnus: 2605918-2

Yhteyshenkilö: [REDACTED]

Suunnitelman laatija:

Maastomittaukset ja massalaskenta; Mittakolmio Ky

Suunnittelija, piirustukset; [REDACTED] Mittakolmio Ky

Aikaisemmat suunnitelmat 2014, 2018, 2019, 2022, 2024 ja 2025 Mittakolmio Ky

Sisältö

1. Maa-aines- ja ympäristöluvan hakeminen
2. Ottamisalueen yleiskuvaus ja perustiedot
 - 2.1. Ottamisalueen peruskuvaus ja ympäristö
 - 2.2. Maanomistus ja rajanaapurit
 - 2.3. Liikenneyhteydet
 - 2.4. Ottamismäärät, perustelut
3. Ottamistoiminta ja sen järjestäminen
 - 3.1. Maastomittaukset
 - 3.2. Soran ja hiekan otto
 - 3.3. Seulonta ja varastointi
 - 3.4. Kiviaineksen ottaminen
 - 3.5. Kallion louhinta, louheen murskaus ja seulonta
 - 3.6. Maa-ainesten vastaanotto
4. Raaka-aineet ja polttoaineet
5. Ympäristöriskien arviointi ja vaikutusten tarkkailu
 - 5.1. Melun, pölyn ja tärinän hallinta
 - 5.2. Tiedot päästöistä ilmaan sekä puhdistaminen
 - 5.3. Syntyvät jätteiden määrät ja käsittely
6. Maaperä, pohjavesi ja pintavedet
 - 6.1. Maaperän, pohjaveden ja pintavesien suojelu
 - 6.2. Pintavesien käsittely
 - 6.3. Jätevesien käsittely
7. Parhaan käyttökelpoisen tekniikan soveltaminen (BAT)
8. Toiminnan vaikutukset ympäristöön ja luonnon kohteisiin
 - 8.1. Vaikutukset yleiseen viihtyvyyteen ja ihmisten terveyteen
 - 8.2. Vaikutukset luontoon ja rakennettuun ympäristöön
 - 8.3. Vaikutukset vesistöön, pohjaveteen ja ilmaan
 - 8.4. Melun ja tärinän vaikutukset
9. Riskien hallinta ja onnettomuuksien estäminen
 - 9.1. Toimintaan liittyvät riskit
 - 9.2. Onnettomuuksien estäminen
 - 9.3. Poikkeuksellisiin tilanteisiin varautuminen
10. Toiminnan tarkkailu
 - 10.1. Käyttötarkkailu
 - 10.2. Raportointi
11. Alueen jälkihoito ja käyttö
12. Vakuus

LIITTEET

- ❖ Kaupparekisteriote
 - ❖ Lainhuutotodistus
 - ❖ Rajamerkkiluettelo
 - ❖ Kiinteistörekisterin karttaote
 - ❖ Ote Mäyrän metsätien tiedoista
 - ❖ Kartta naapurikiinteistöistä omistajatiedoilla
 - ❖ Lähin pohjavesialue
 - ❖ Pohjavesiputken havaintokortti
 - ❖ Kaivannaisjätteen jätehuoltosuunnitelma
 - ❖ Luontoselvitys
-
- Yleiskartta
 - Suunnitelmapiirustus nykytilanne
 - Ottamissuunnitelman pituus- ja poikkileikkaukset
 - Suunnitelmapiirustus lopputilanne
 - Maaperäkartta

1. Maa-aines- ja ympäristöluvan hakeminen

Hakijana on kiinteistön omistaja Saaramaan Sora Oy.

Tällä suunnitelmalla yhdistetään kaikki alueella ovat luvat yhdeksi luvaksi. Alueella soranotto laajenee sekä kiinteistölle tehdään puhtaiden maiden vastaanotto- ja käsittelyalue välivarastointia varten. Maa-ainesten oton tavoitteena on selkeyttää eri soralajikkeiden ja murskeiden toiminta-alueita. lisäksi selkeytetään valvontaa sekä pienentää päällekkäisiä valvonta- ja tarkastusmaksuja.

Tämä on jatkosuunnitelma aikaisemmille suunnitelmille. Aiemmat luvat eivät ole vielä otettu loppuun, mutta tämä lupa yhdistää luvat: Lupa 1 (§28 vuodelta 2025), Lupa 2 (§101 vuodelta 2017), lupa 3 (§22 vuodelta 2019), Lupa 4 (12§ vuodelta 2023). Lisäksi alueella on ympäristölupa (§22 vuodelta 2022). Kiinteistötunnus on vaihtunut vuonna 2020 ja samalla kiinteistön pinta-ala on kasvanut 19,99 hehtaarista 29,98 hehtaariin. Uusi soranottoalue muodostuu aikaisempien lupien 3 ja 4 väliin. Samalla päivitetään alueen voimassa oleva ympäristölupa.

Uudessa suunnitelmassa on otettu huomioon alueelta otetut massat. Ottomäärien laskennassa on huomioitu aikaisempien lupien hyväksytyt ottomäärät ja niistä on vähennetty Notto-rekisterin mukaiset ottomäärät vuoden 2025 loppuun asti.

Maastomittauksilla tarkennettu nykytilannetta, jotka on huomioitu massan laskennassa ja logistisissa järjestelyissä.

Tilavuuden laskenta perustuu maastomalliin. Mallin pinnat on mitattu maastossa gps rtk vrs laiteella. Lisäksi laskennassa on käytetty Maanmittauslaitoksen tuoreinta laserkeila-aineistoa vuodelta 2025.

Pohjaveden korkeus on määritetty kiinteistölle asennetusta pohjavesiputkesta. Lisäksi ottamissuunta on määritetty uudestaan perustuen erimaalajien esiintymisalueisiin ja kerroksiin. Uudella alueella on tehty koekuoppia soranäytteiden analysointia varten. Tällä luvalla on tarkoitus jatkaa olemassa olevaa lupaa siten, että luvan pinta-ala ja ottamisalueen rajaus on päivitetty.

Ottamistaso on +70.50, jossa on kahden metrin suojakerros pohjaveden pintaan.

Alueella hyödynnetään olemassa olevia kuormaus- ja seulonta-alueita. Alueella on useita kuormausalueita kuten myös seulottuja varastoja.

Naapurin toiveesta vastaanottoalueelle tehdään uusi tielinjaus kiinteistön etelärajalle tulevan ottokauden aikana. Lisäksi ennakoitaan alueiden 3 ja 4 rajalta maa-ainesten ottoa Koirinvuorintien kohdalta. Toimintakauden lopulla uusi tielinjaus tuotantoalueen läpi siirretään kulkemaan kiinteistön koillisreunaa myöden kohti pohjoista. Tämä koskee Mäyrän metsätien (K17840) uutta linjausta. Tien uusi linjaus vaatii tietoimituksen.

Seulonta-alueiden ja ottamisrintaman sijoittelun tavoitteena on ennakoita maisemointia sekä mahdollisia uusia maa-aineshakemuksia. Toimijan tavoitteena on maksimoida soranottoalueen massatasapaino. Soranottoa tapahtuu alueen eriosissa, joissa nostetaan ja seulotaan eri soralajikkeita. Puhtaiden maiden vastaanotto on perusteltu kuljetusten tehokkuuden parantamisella.

Tämä uusi lupa on yhtenäinen alue 5, jossa on aikaisemmat soraluvat, louhinta-alue, uusi soranottoalue sekä puhtaiden maiden vastaanottopaikka. Yhdistelmäluvan tarkoituksena on päivittää nykyisin voimassa oleva ympäristölupa 19,20 ha:n alalla. Alueelle on tehty luontoselvitys vuonna 2024 ja sitä on täydennetty heinäkuussa 2025. Uudella luvalla pitää ottaa huomioon aikaisemmat lupamaksut sekä valvontamaksut. Tulevissa maksuissa tulee välttää päällekkäisiä kustannuksia.

2. Ottamisalueen yleiskuvaus ja perustiedot

2.1. Ottamisalueen yleiskuvaus

Hakemuksen mukainen ottamisalue sijaitsee Kouvolan kaupungin Saaramaan kylässä tilalla Mustankorvenvuori 286-421-3-8. Alue sijaitsee Mustankorvenvuoren pohjoispäässä. Maasto on pinnanmuodoiltaan vaihtelevaa kangasmaastoa. Alueella ei ole MAL 3 §:n mukaisia suojeluarvoja, eikä tiedossa ole toimenpidekieltoa. Lupahakemus koskee aluetta, jossa on voimassa olevia soranottolupa. Olemassa olevalle soraottoalueelle on tehty luontoselvitys vuonna 2024 ja sitä päivitetään heinäkuussa 2025. Omistajan hallinnassa on yhtenäinen maa-alue, jonka pinta-ala on 29,89 ha. Alueella on voimassa oleva ympäristölupa. Alue on kaavoittamatonta maa- ja metsätalouskäyttöön tarkoitettua aluetta. Alueella ei tiedetä olevan kiinteitä muinaisjäänneksiä. Ottamisalueella ei tiedetä olevan luonnonsuojelualueita. Ottamisalueella tai sen läheisyydessä ei ole luokiteltuja pohjavesialueita tai kiinteistökohtaisia kaivoja. Tämä hakemus on jatkoa aikaisemmille maa-ainesluville sekä ympäristöluvalle.

2.2. Maanomistus ja naapurikiinteistöt

Kiinteistön 286-421-3-8 omistaa Saaramaan Sora Oy. 286-421-10-4 UPM, 286-421-3-127 Jaalan yhteismetsä, 286-421-3-5 [REDACTED] 286-421-3-7 Forest Holding Finland I Ky, 286-421-3-10 [REDACTED] sekä 286-421-3-134 [REDACTED] Luettelo 6010c liitteenä.

2.3. Liikenneyhteydet

Liikennöinti suunnitelma-alueella tapahtuu nykyisten tieyhteyksien kautta. Koirinvuorentie ja Kaitjärventien kautta liikennöinti Saaramaan taajamakeskukseen. Kaikissa ottotoiminnan vaiheissa varmistetaan alueen muiden käyttäjien esteetön liikennöinti yksityisteillä. Liikennöinti tapahtuu Mäyrän metsätien (K17840) kautta. Muuttuneesta tiekäytöstä on sovittava tiekunnan kanssa. Liitteenä Mäyrän metsätien tiekunnan yhteystiedot.

2.4. Ottamismäärät ja perustelut

Alueen kokonaismassojen maa-ainemäärä on 1 225 000 k-m³. Suunnitelmalle haetaan 10 vuoden ottamislupaa. Suunniteltu vuotuinen ottamismäärä vaihtelee 112000-143000 k-m³. Aikaisempien lupien, 1-4 ottomäärät ovat listattu vuosihistoriassa notto-rekisteristä. Laskennassa on otettu huomioon vuoden 2025 ottomäärät. Olemassa olevista alueilta on ottamatta sekä uusi alue 2.11 ha.

Alue 1	132 000 k-m ³
Alue 2	208 000 k-m ³
Alue 3	580 000 k-m ³
Alue 4	130 000 k-m ³ (sis louhinta 100 000 k-m ³)
Uusi Alue	175 000 k-m ³

Yhteensä 1 225 000 k-m³

Alueelle perustetaan yhtenäinen vastaanottoalue puhtaille maille pinta-alaltaan 1,40 ha. Vastaanottomäärä vuosittain 49 000 t. Alueelle rakennetaan uusi tieyhteys Koirinvuorentieltä helpottamaan logistiikkaa.

2.5. Pohjavesi

Suunnitelma-alue ei kuulu pohjavesialueisiin, eikä luonnon- ja maisemansuojelun kannalta arvokkaisiin pohjavesialueisiin. Pohjaveden taso on määritetty kiinteistölle asennetun pohjavesiputken avulla. Pohjaveden taso +68.20 (23.5.2025). Pohjaveden tasoa voidaan tarkkailla kaikkina vuodenaikoina asennetusta pohjavedenputkesta. Pohjaveden korkeutta on seurattava koko ottamisajanjakson ajan. Veden pinta Kankaanrannan suon laskuojassa oli samana mittauspäivänä + 68.30.

3. Ottamistoiminta ja sen järjestäminen

Tavoitteena on rasittaa ympäristöä mahdollisimman vähän. Alueella ei varastoida eikä korjata työkoneita. Maa-aineksen ottamisen jälkeen alue maisemoidaan ja metsitetään. Maisemointiin käytetään nykyiseltä soranottoalueelta kuorittuja pintamaita. Suojakerrosta ei pidä kasvattaa yli kahden metrin, jotta tulevalla metsämaalle ei muodostuisi liian suurta kuivavaraa.

3.1. Maastomittaukset

Ottamisalueen pinta-ala on 18.00 ha ja ottoalueen pinta-ala on 14,48 ha. Vastaanottoalueen pinta-ala on 1,40 ha.. Ottosuunnitelman laatimiseksi alueelle on suoritettu kartoitus rtk gps mittauksilla 23.5.2025 koordinaatistoon ETRS-TM35FIN korkeusasemaan FIN2000. Korkeuskontrollina voidaan käyttää Maamittauslaitokseen korkeuskiintopistettä kiinteistöllä (pultti kalliossa +88.1, mitattu +88.09), sekä korkeuskiintopiste pohjavesiputken kannessa +73.20.

3.2. Soran ja hiekan otto

Maa-aineksen otto sisältää kuten aikaisemmissa suunnitelmissa 1,2,3 ja 4 sekä tämän lisäksi uuden alueen, joka kuuluu alueeseen 5, uusi alue sijaitsee keskellä maa-aineksen ottoaluetta uuden vastaanottoalueen pohjoispuolella. Ottamisalueen luiskat merkitään maastoon selkeillä merkeillä tai aidoilla. Ulkopuolisten pääsy seulonta-alueelle estetään tielle asennetulla lukittavilla puomeilla. Ottoalueen reunat luiskataan maisemoinnin yhteydessä kaltevuuteen 1:2,5 naapurin rajalle kiinteistön luoteisreunalla. Luiskan kaltevuus maalle päin muotoillaan lähes kaltevuuteen 1:1, ennakoiden soranottamisen jatkoa. Alueen lounaisosassa on varastoituna kuorittuja pintamaita varastoituna 140 000 k-m³, jotka on tarkoitettu hyödyntää luiskien valmistuksessa kiinteistön lounais- ja luoteisreunalla. Suunniteltu ottotaso (+70.50) perustuu kahden metrin suojakerrokseen pohjavedestä. Mitattu pohjaveden taso pohjavesiputkessa 23.5.2025 oli +68.30

3.3. Seulonta ja varastointi

Soran seulonta ja varastointi tehdään soranottoalueiden välittömässä läheisyydessä. Alueelle on seulottu eri lajitteita niiden luontaisille sijainneille ja ne ovat sieltä suoraan kuormattavissa kaukokuljetusta varten.

3.4. Kiviaineksen ottaminen

Kiviaineksen ottaminen on keskitetty aikaisemman luvan 4 alueelle. Mahdollisten kallion esiintymät louhitaan koko ottoalueella. Alueen 4 ottolupaa on jäljellä 130000 km³. Kallion esiintymät eivät näy maalajikartassa, koska esiintymät alkavat noin kolmen metrin syvyydessä alkuperäisestä maanpinnasta. Louhintaa on tehty syvällä esiintyvistä kallion muodostelmista. Louhinta ei ole tarkoituksen mukaista jos joudutaan pintamaita kuorimaan useita metrejä. Louhintaa tehdään silloin kun kallion nokka esiintyy ja tulee esille soranoton ottamisalueella kaivutöiden edetessä. Kiviaineksen oton tarkoitus on tuottaa kalliomursketta tie- ja talonrakentamisen sekä kunnossapidon tarpeisiin. Louhintaa tehdään tuotteiden menekin mukaan, arvio on että louhintaa tehdään kerran vuodessa.

3.5. Kallion louhinta, murskaus ja seulonta

Alueella louhitaan kalliota sekä murskataan ja varastoidaan kiviainesta koko toiminnan aikana.

Louhinta tehdään jaksoissa tuotteiden menekin suhteessa. Pintamaiden poiston jälkeen porauksen, räjäytyksen, murskauksen, rikotuksen, seulonnan ja varastokasoihin lajikkeiden siirtämisen hoitaa ulkopuolinen urakoitsija.

Toiminta-ajat:

Toiminto	Päivä	Kelloaika	Kuukaudet	Poikkeus
Poraus	ma-pe	06.00-22.00	ympäri vuoden	la 08.00-17.00
Räjäytys	ma-pe	07.00-18.00	ympäri vuoden	la 08.00-17.00
Rikotus	ma-pe	07.00-18.00	ympäri vuoden	la 08.00-17.00
Murskaus	ma-pe	07.00-22.00	ympäri vuoden	ei arkipyhinä
Seulonta	ma-pe	07.00-22.00	ympäri vuoden	la 08.00-17.00
Kuormaus	ma-pe	06.00-22.00	ympäri vuoden	la 08.00-17.00
Kuljetus	ma-pe	06.00-22.00	ympäri vuoden	la 08.00-17.00

3.6. Maa-ainesten vastaanotto

Alueelle varataan erillinen paikka, jossa voidaan ottaa vastaan puhtaita maita jatkokäsittelyä ja lyhytaikaista varastointia varten. Alueella tuotteita voidaan käsitellä ja varastoida ennen lopulliseen sijoituspaikkaan siirtämistä. alueelle ei tehdä maankaatopaikkaa. Vuotuinen vastaanottomäärä on enintään 49000tn/v.

Vastaanottoalue sijaitsee Koirinvuorentien länsipuolella ottoalueen eteläreunassa. Vastaanottoalueelle tehdään uusi tielinjaus Koirinvuorentieltä ennen vastaanottoalueen tasoittamista. Ottoalue tasoitetaan tasoon +80.00, alueen pohjamaa on hiekkamoreeni ja hiekka. Pintamaat kuoritaan ja alue tasoitetaan hiekkakerrokseen ja sen kantavuutta parannetaan vastaanotettavalla betonimurskalla. Alueen eteläpuolella on hoidettu mänty valtainen nuorikasvatusmetsikkö.

Alueelle ei oteta vastaan pilaantuneita maita. Alueelle toimitettavat materiaalit ovat asfatti, betoni ja erilaatuisia puhtaita kuorintamaita. Alueella vastaanottavia maita murskataan ja seulotaan uudelleen käsittelyä ja poiskuljettamista varten.

Pääsääntöisesti käsiteltävät maat toimitetaan erilaisiin täyttöihin ja maisemointikohteisiin. Vastaanotettavista maa-aineksista tiedetään etukäteen niiden toimittaja, alkuerä, määrä sekä laatu. Tarvittaessa maa-aineksen toimittajalta vaaditaan analyysi maa-aineksen laadusta.

4. Raaka-aineet ja polttoaineet, varastoitavat

Alueella seulotaan kivilajitteita, louhitaan kiviainesta, murskataan louheesta kivimursketuotteita sekä vastaanotetaan pilaantumattomia maa-aineksia. Alueella varastoidaan polttoöljyä kuormaus- ja kaivinkoneiden sekä seulojen tarpeita varten.

5. Ympäristöriskien arviointi ja vaikutusten tarkkailu

Maa-ainesten ottamisesta muodostuvat ympäristövaikutukset tai riskit liittyvät toiminnasta aiheutuviin pöly-, melu- värinäpäästöihin.

5.1. Melun, pölyn ja värinän hallinta

Pölyä aiheuttaa soran irrottaminen, seulonta, kuormaus, väräytykset, rikotus sekä murskaus. Pölyä torjutaan toimintojen sijoittelulla. Porausvaunuissa on pölynkeräyslaitteet. Murskauslaitteisto asennetaan suojaiseen tai korkeusasemassa matalaan paikkaan. Murskauslaitteisto, kuljettimet ja seulat koteloidaan. Alueella voidaan käyttää tarvittaessa pölynsidontaa kentillä ja kulkureiteillä. Väräytyksiä tehdään muutamia kertoja vuodessa, joka aiheuttaa lyhytaikaista värinää. Värinää vähennetään huolellisella suunnittelulla ja oikealla mitoituksella.

5.2. Tiedot päästöistä ilmaan sekä puhdistaminen

Hiukkaspäästöjä syntyy alueella pölystä, määrät ovat vähäiset sekä ajoittaiset. Kaukokulkeutunutta vähennetään laitteistojen sijoittelulla. Rikkioksideja (SO₂) syntyy vähän, koska polttoaineet eivät sisällä nykyisin rikkiä. Typen oksideja (NO₂) syntyy polttomootoreissa palamisen seurauksena. Alueella typen päästöjä syntyy vähän. Eniten alueella muodostuu hiilidioksidipäästöjä (CO₂). Päästöt ovat suoraan verrannollisia tuotantohuippuihin. Alueen päästöjen vähentäminen perustuu tuotannon huolelliseen suunnitteluun. Työkoneiden vähennetään välttämällä joutokäyntiä, huolehditaan koneiden kunnosta. Kuljetusreittien optimointi vähentää päästöjä lisäksi pyritään hyödyntämään paluukuormia vastaanottoalueelle toimitettavien materiaalien kuljetuksissa.

5.3. Syntyvät jätteiden määrät ja käsittely

Alueella ei korjata eikä tehdä koneiden määräaikaishuoltoja. Päivittäisistä huoltotoimenpiteistä aiheutuu pieniä määriä jätteitä. Jäteöljyt kerätään kaksivaippaseen astiaan ja sieltä ne toimitetaan käsittelylaitokselle. Öljyn suodattimet, rasvaiset puhdistusliinat kerätään kannelliseen astiaan ja toimitetaan käsittelylaitokselle. Akut, paristot, lamput kerätään kannelliseen astiaan ja toimitetaan käsittelylaitokselle. Metallit kerätään lavoille ja toimitetaan kierrätykseen. Keräysastiat merkitään sisällön mukaisesti sekä niistä pidetään kirjaa. Kaivannaisjättesuunnitelma liitteenä.

6. Maaperä, pohjavesi ja pintavedet

6.1. Maaperän, pohjaveden ja pintavesien suojele

Öljy- tai polttoainevuotojen varalta paikalle varataan imeytysmateriaalia. Alueella syntyvät jätteet lajitellaan ja toimitetaan asianmukaiseen käsittelyyn.

6.2. Pintavesien käsittely

Tuotantoalueen maaperä on läpäisevää hiekkamoreenia, joten siihen ei muodostu pintavesiä. Louhinta-alueella louhinta kaivannossa kertyy pintavesiä tasoon +73.00. Alueelta pumpataan vettä lähimaastoon. Louhinnan jatkuessa seuraavaan vaiheeseen pintavesien muodostuminen vähenee, koska kallion pohjataso tavoittaa perusmaan hiekkamoreenin.

6.3. Jätevesien käsittely

Alueella ei käsitellä jätevesiä. Yhtenäisten työjaksojen aikana alueelle tuodaan ns. Bajamaja tyyppiset käymälät. Ne tyhjennetään työvaiheenloputtua (esim. Louhinta urakka). Kaukokuljetusten aikaan autonkuljettajat tekevät kuormat, joten tuolloin käymälävesiä ei muodostu soranottoalueella. Tuotantohenkilöiltä muodostuvat jätevedet kerätään umpisäiliöön ja toimitetaan jätevedenpuhdistamolle.

7. Parhaan käyttökelpoisen tekniikan soveltaminen (BAT)

Alueella sovelletaan kaikissa toiminnoissa parasta saatavilla olevaa tekniikkaa, millä minimoidaan ympäristöön aiheutuvaa kuormitusta.

8. Toiminnan vaikutukset ympäristöön ja luonnon kohteisiin

Ottamisalueen ympäristövaikutukset ovat vähäiset ja liittyvät paikallismaiseman muutokseen. Alue on ollut tuotantoalueena yli 20 vuotta, joten alue on sopeutunut ko. toimintaan.

Alue ei edusta MAL 3 §:n tarkoittamaa kaunista maisemakuvaa, eikä luonnon merkittäviä kauneusarvoja.

Ottoalueen eteläpuolella on 1,6 km:n päässä Saaramaan II-luokan pohjavesialue. Ottoalueesta kaakkoon noin kilometrin päässä on Multamäenkankaan harjualue, joka on määritelty arvokkaaksi paikalliseksi harjualueeksi.

Alueen maisemoinnilla ja jälkihoidolla ottoalue vähitellen sulautetaan ympäristöönsä. Ottamisen päätyttyä alue vähitellen muuttuu ympäristöönsä sopivaksi metsäpeitteiseksi tasanteeksi.

Pohjaveden korkeusasemaa tulee tarkkailla koko ottamisjakson ajan ja merkitä tulokset talteen pohjaveden kaivokorttiin. Alueelta pois kuljetetut maa-aineksien määrät laa-aineslajeittain talteen ja vuosittain ilmoitetaan Notto rekisteriin. Alueella on noudatettava viranomaisten antamia pohjavedensuojelun varomääräyksiä.

Mahdollisissa poltto- ja voiteluaineiden tai öljy-yhdisteiden säilytyksessä ja käsittelyssä noudatetaan asiaan kuuluvaa huolellisuutta ja varovaisuutta haitallisten aineiden maahanpääsyn estämiseksi.

Maa-ainesten otosta syntyvä haitta luonnolle on melu ja pöly, joiden aiheuttajina on seulonta, kuormaus sekä lähi- ja kaukokuljetus. Toiminnasta aiheutuva melutaso ei

ylitä päivääjan ohjearvoa. Alueen läheisyydessä ei ole pysyvää asutusta tai muita häiriintyviä kohteita. Lähin vakituinen asunto sijaitsee luoteeseen 550 m:n päässä ottamisalueen lähimmästä reunasta.

8.1. Vaikutukset yleiseen viihtyvyyteen ja ihmisten terveyteen

Toiminnalla ei ole haitallisia vaikutuksia ihmisten terveyteen tai viihtyvyyteen. Alue sijaitsee harvaan asutulla alueella, jossa ympäröivä maankäyttö on metsätalous. Kiinteistöllä on maa-ainesottoalueiden lisäksi mäntyvaltaista kasvullista metsämaata, jonka kasvukuntoa hoidetaan ajantasaisilla hoitotoimenpiteillä.

8.2. Vaikutukset luontoon ja rakennettuun ympäristöön

Toiminnalla ei ole haitallisia vaikutuksia luontoon tai luonnonsuojeluarvoihin. Alueelle on tehty luontoselvitys vuonna 2024 sekä sen päivitys keväällä 2025. Luontoselvitys on suunnitelman liitteenä.

8.3. Vaikutukset vesistöön, pohjaveteen ja ilmaan

Toiminnasta ei aiheudu päästöjä vesistöön. Tuotantoalue ei sijaitse pohjavesialueella. Lähin pohjavesialue sijaitsee 1,5km:n päässä. (Saaramaa 2, 0575409)

8.4. Melun ja värinän vaikutukset

Toiminnasta aiheutuvat hiukkas-, hiilidioksidi-, rikkidioksidi- ja typenoksidipäästöt vastaavat tavanomaisia soranoton sekä murskaustoiminnan päästöjä.

9. Riskien hallinta ja onnettomuuksien estäminen

9.1. Toimintaan liittyvät riskit

Toiminnassa voi aiheuttaa häiriöitä koneiden rikkoutuminen tuotannon eri vaiheissa. Väärin säädetyt koneet tai työkohteeseen virheellinen konevalinta voi aiheuttaa poikkeuksellisia päästöjä. Puutteellinen henkilökunnan perehdys voi aiheuttaa loukkaantumisia tai tuotteiden laatuvaatimusten heikentymistä.

9.2. Onnettomuuksien estäminen

Kaikilta alueella liikkuvilta ja toimijoilta edellytetään asianmukaisten suojarusteiden käyttöä. Lisäksi aliurakoitsijat perehdytetään ennen toiminnan aloitusta työmaakohteeseen.

Tuotantoalue merkitään maastoon ja vaaralliset kohteen aidataan tai rajataan maavalleilla.

Koneiden kunnosta ja huolloista noudatetaan koneiden huolto-ohjelmia.

9.3. Poikkeuksellisiin tilanteisiin varautuminen

Alueella ja koneissa on aina saatavilla öljynimeytykseen tarvittavaa materiaalia. Alueella on voimassa oleva ensisammutuskalusto. Alueelta löytyy henkilövahinkojen varalle asianmukaiset ensiapuvälineet. Yleinen hätänumero pidetään selkeästi esillä, jonka yhteydessä tarkka sijainti hälytysviranomaisille.

Alueella toimintoja tarkkaillaan päivittäin ja ongelmakohtiin puututaan välittömästi ja tehdään tarvittavat toimenpiteet.

10.1. Käyttötarkkailu

Toiminta-alueella pidetään käyttöpäiväkirjaa alueen toiminnoista sekä olosuhteista. Kirjataan työntekijät, työajat, huollot, kalusto, tuotteet, louhinnat, tarkastukset, mittaukset, poikkeavat tilanteet, polttoainetoimitukset, jätekuljetukset ja vastaanotetut materiaalit.

10.2. Raportointi

Maa-aines luvan mukainen ilmoitus ottomääristä vuosittain lupaviranomaiselle. Ympäristösuojelulain mukainen seuranta ja tarkkailuvelvollisuusraportit lupamääräyksen mukaisesti.

11. Alueen jälkihoito ja käyttö

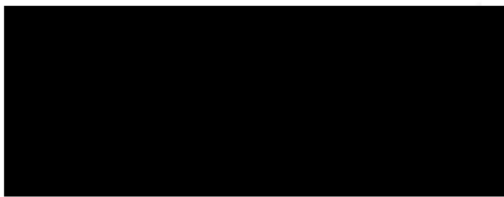
Ottamistoiminnan yhteydessä ottoalueen luiskat muotoillaan kaltevuuteen 1:2,5 tai loivemmaksi. Suuria jätekiviryhmiä ei saa säilyttää vaan ne murskataan ja maisemoidaan.

Alueella olevat pintamaat läjitetään ottamisalueen reunoille, mistä ne myöhemmin maisemoinnin yhteydessä tasataan ja muotoillaan alueen luiskiin ja pohjalle tulevan puuston kasvualustaksi. Pintavettä kerääviä ja metsittymistä haittaavia lammikoita ei anneta alueelle muodostua. Lopputilanne on esitetty leikkauspiirustuksissa.

Puuston ja aluskasvillisuuden uudistuminen tapahtuu kylvämällä, tarvittaessa luontaista metsittymistä täydennetään lisäämistuksilla. Alueen siistimisen jälkeen jälkikäyttönä on metsätalous. Puulajisuosituksena on mänty/sekapuusto.

12. Vakuus

Uudessa luvassa hyödynnetään olemassa olevia vakuuksia.



Kouvolassa 27.1.2026

Suunnitelman laatinut



Suunnittelija Mittakolmio Ky



YMPÄRISTÖHALLINTO

PVM

KAIVANNAISJÄTTEEN JÄTEHUOLTOSUUNNITELMA
MAA-AINESTEN OTTAMISTOIMINNALLE
(MAL 5a §, 16b §, YSL 114 §).

Suunnitelma liittyy maa-ainesten ottamislupaan Ympäristölupa

1. LUPATIEDOT

Ympäristöluvan tai maa-ainesten ottamisluvan hakijan nimi Saaramaan Sora Oy		
Ottamisalueen nimi Mustakorvenvuori		
Kunta 286	Kylä 421	Tilan RN:o 3-8
Ottamisalueen pinta-ala 19,40 ha		
Luvan viimeinen voimassaolopäivä 2036		
Otettava maa-aines	Ottamismäärä (m ³ -ktr)	
Kalliokiviaines (murske, louhe)	100000	
Rakennus- ja muu luonnonkivi		
Sora ja hiekka	1125000	
Moreeni		
Multa tai savi		

2. KAIVANNAISJÄTE

Kaivannaisjätteen laji ¹⁾	Arvio kaivannaisjätteen kokonaismäärästä (m ³ -ktr) ²⁾	Kaivannaisjätteen hyödyntäminen ja käsittely ³⁾		
Pilaantumaton		Valitse 1, 2 ja/tai 3	Tarvittaessa yksityiskohtaisempi kuvaus	
Ei pysyvä maa-aines	Pintamaa	7500	1	Käytetään maisemointiin
	Kannot ja hakkuutähteet			
Pysyvä maa-aines	Kivipöly tai kivituhka			
	Vesiseulonta- ja selkeytyslaitteiden hienoainekset			
	Savi ja siltti			
	Sivukivi			
	Seulontakivet ja lohkaaret			
	Muu, mitä?			
Pilaantunut maa-aines	Mitä?			
Kaivannaisjätteitä yhteensä		7500		

A) Tiedot kaivannaisjätteen ympäristövaikutuksista⁴

Esitetty maa-ainesten ottamissuunnitelmassa.

B) Ympäristön pilaantumisen sekä muiden vaikutusten ehkäisemiseksi toteutettavat toimet toiminnan aikana ja sen päätyttyä⁵

Esitetty maa-ainesten ottamissuunnitelmassa.

C) Selvitys seurannasta ja tarkkailusta toiminnan aikana ja sen päätyttyä⁶

Esitetty maa-ainesten ottamissuunnitelmassa.

D) Tiedot toiminnan lopettamisesta⁷

Esitetty maa-ainesten ottamissuunnitelmassa.

3. KAIVANNAISJÄTEALUE

E) Selvitys kaivannaisjätteen jätealueesta⁸

Esitetty maa-ainesten ottamissuunnitelmassa.

Jätealueen sijainti ja pinta-ala (ha)

1,00 ha

Jätealueen perustaminen ja hoito

Perustetaan vuonna 2026, varataan alue murskaukselle ja varastointialueelle

Jätealueen ympäristö

Maa-ainesten ottoalueella

Selvitys maaperän ja pohjaveden tilasta

Jätealueen ympäristövaikutukset ja niiden seuranta

Jätealueen käytöstä poistaminen ja jälkihoito

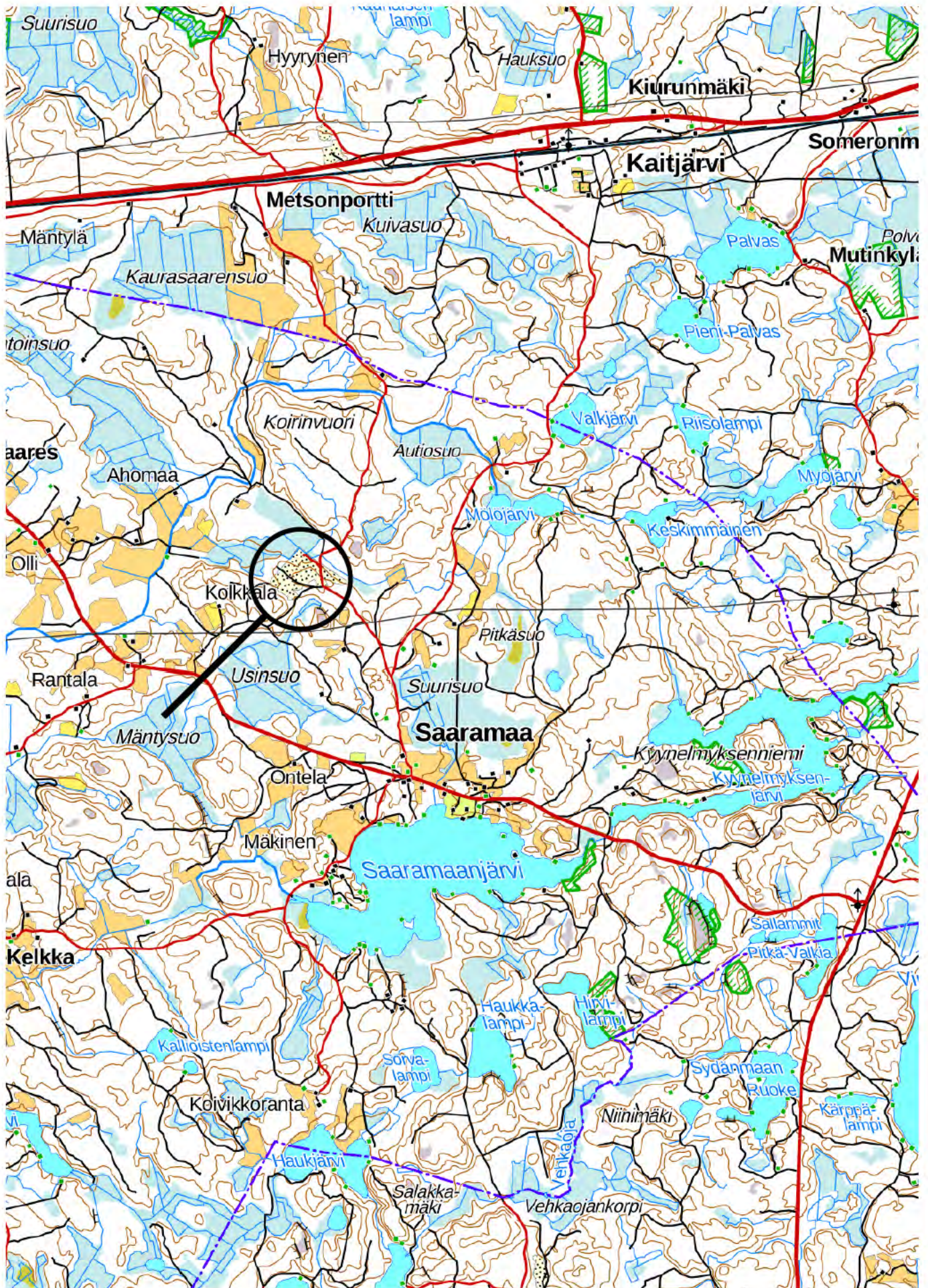
F) Liitekartta 1:2000-1:10 000, josta käy ilmi kaivannaisjätteen jätealueiden sijainti ja lähiympäristö

Esitetty maa-ainesten ottamissuunnitelmassa

4. LISÄTIETOJA

Yhdyshenkilön nimi ja yhteystiedot (osoite, puhelin ja sähköpostiosoite)

Riihitallinpolku 8, 45370 Valkeala p.

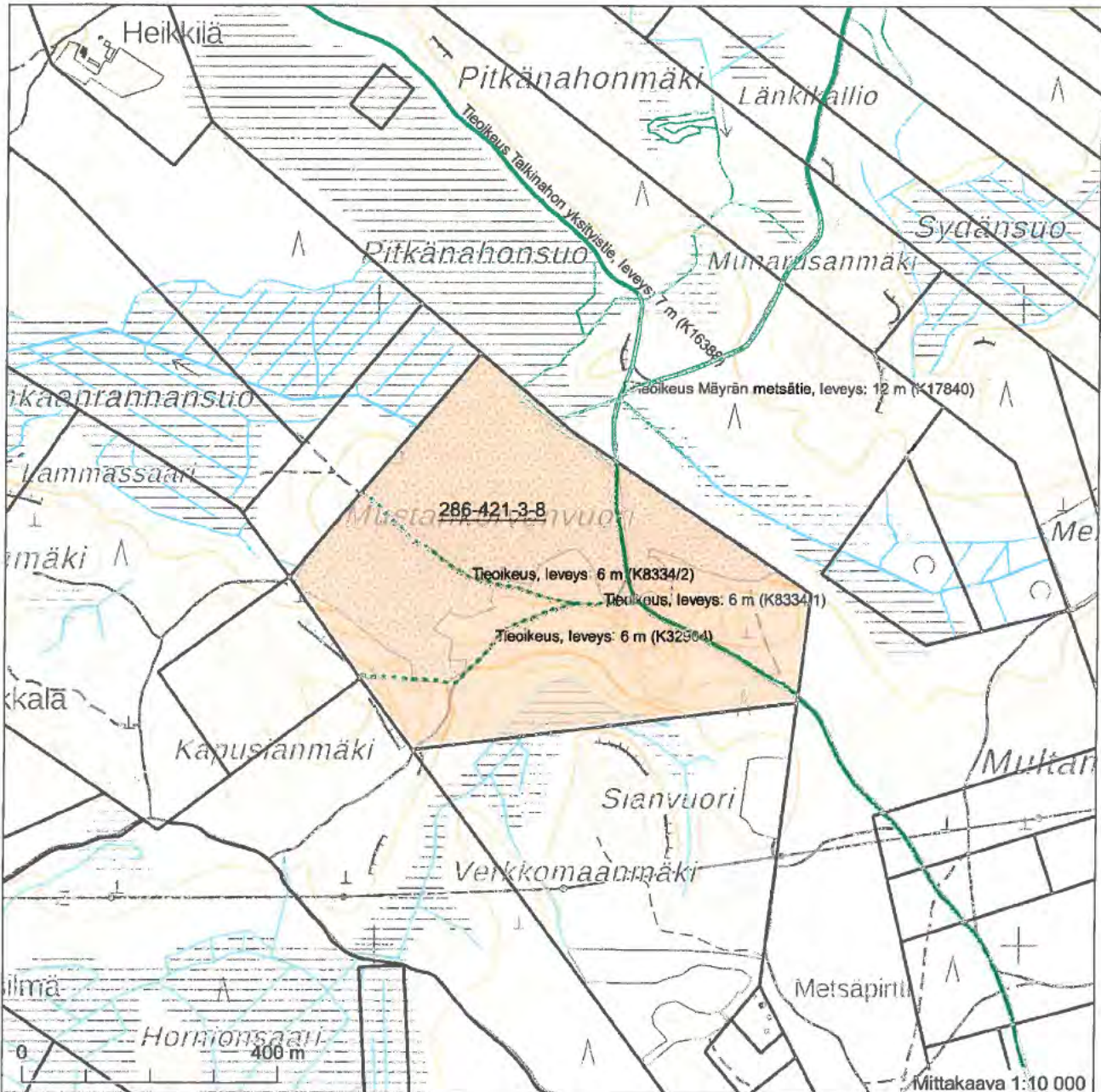


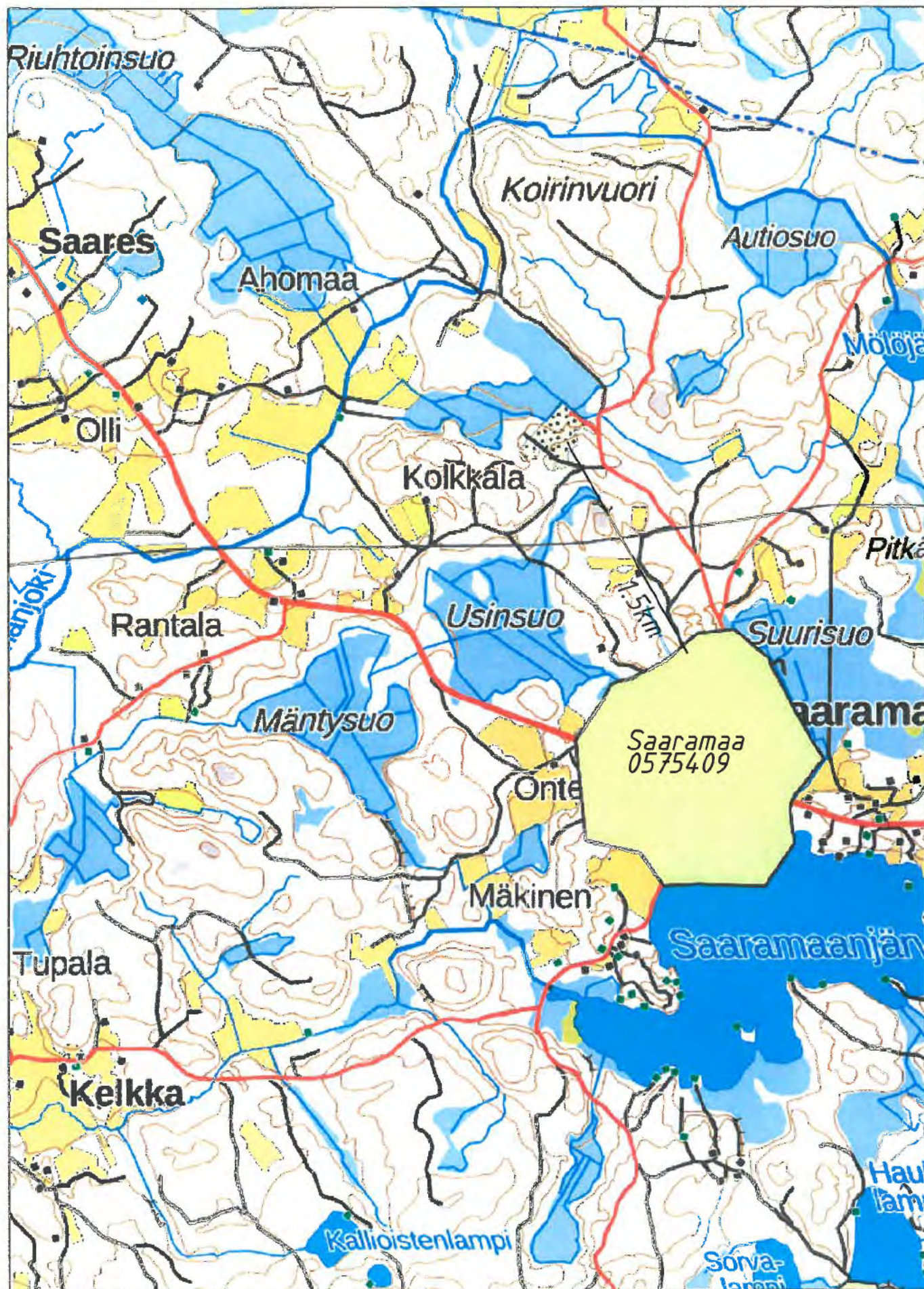


Kiinteistötunnus: 286-421-3-8
 Nimi: Mustankorvenvuori
 Rekisteriyksikkölaji: Tila
 Kunta: Kouvola (286)
 Palstojen lukumäärä: 1

Tulostettu kiinteistötietojärjestelmästä 13.1.2026.

Kiinteistörekisterin tiedoissa voi olla puutteita ja epätarkkuuksia. Rekisteriyksikön tarkka alueellinen ulottuvuus selviää toimitusasiakirjoista ja maastosta. Rekisteritiedoista katso tarkemmin www.maanmittauslaitos.fi/rekisteritiedot.





Lähde 2025 MML Paikkatietoikkuna



Palstan rajamerkkiluettelo

Tulostettu 13.1.2026


Palsta kuuluu rekisteriyksikköön 286-421-3-8 Mustankorvenvuori

Nro	Rajamerkkilaji ja -rakenne	Sijainti (ETRS-TM35FIN)		Sijainti (ETRS-GKn)		Sijainti-tarkkuus
		N	E	N	E	
	Rajaviitta; Peräkkäiset kivet	6748618.635	515902.031	6751319.163	27515908.395	0.2 m
14	Rajapyykki; Nelikulmainen	6748547.454	516676.796	6751247.954	27516683.469	0.2 m
15	Rajapyykki; Nelikulmainen	6748802.157	516299.651	6751502.758	27516306.173	0.2 m
2	Rajapyykki; Reikä, ura, putki tai pultti kiinteässä alustassa	6748572.463	515863.23	6751272.972	27515869.578	0,1 m
37	Rajapyykki; Putki	6748377.547	516655.925	6751077.978	27516662.59	0.2 m
65	Rajapyykki; Putki	6748922.283	516159.856	6751622.932	27516166.323	0.2 m
79	Rajapyykki; Putki	6748358.058	516498.548	6751058.481	27516505.15	0.2 m
84	Rajapyykki; Putki	6748303.494	516057.54	6751003.896	27516063.966	0.2 m
84	Rajapyykki; Putki	6748605.01	516592.585	6751305.532	27516599.225	0.2 m
88	Rajapyykki; Putki	6748323.757	516221.239	6751024.167	27516227.73	0.2 m
9	Rajapyykki; Nelikulmainen	6748414.337	515975.523	6751114.783	27515981.918	0.2 m

POHJAVESIPUTKEN HAVAINNOKORTTI



Yhteystiedot		Pohjaveden pinnankorkeushavainnot		
Asiakas	Saaramaan Sora Oy	Päivämäärä	Pinnankorkeus putken päästä, m	Havainnot
Osoite	Koirinvuorentie 141 Saaramaa			
Koordinaattijärjestelmä- ja korkeusjärjestelmä				
Järjestelmä	ETRS-TM35FIN N2000			
X	6748789.76			
Y	516059.31			
ZW	68.41			
Zpp	72.50			
Putken tiedot				
Putken pää mp:stä	66.50			
Siivilätyyppi	Reikä			
Siivilä pituus	1m			
putken laatu	Muovi			
Halkaisija	315mm			
Nousuputki	Muovi			
Kokonaispituus	6m			
Asennus pvm	8.9.2014			
Huom!				



Mustankorvenvuoren
maa-aineslupaan liittyvä luontoselvitys
2024–25

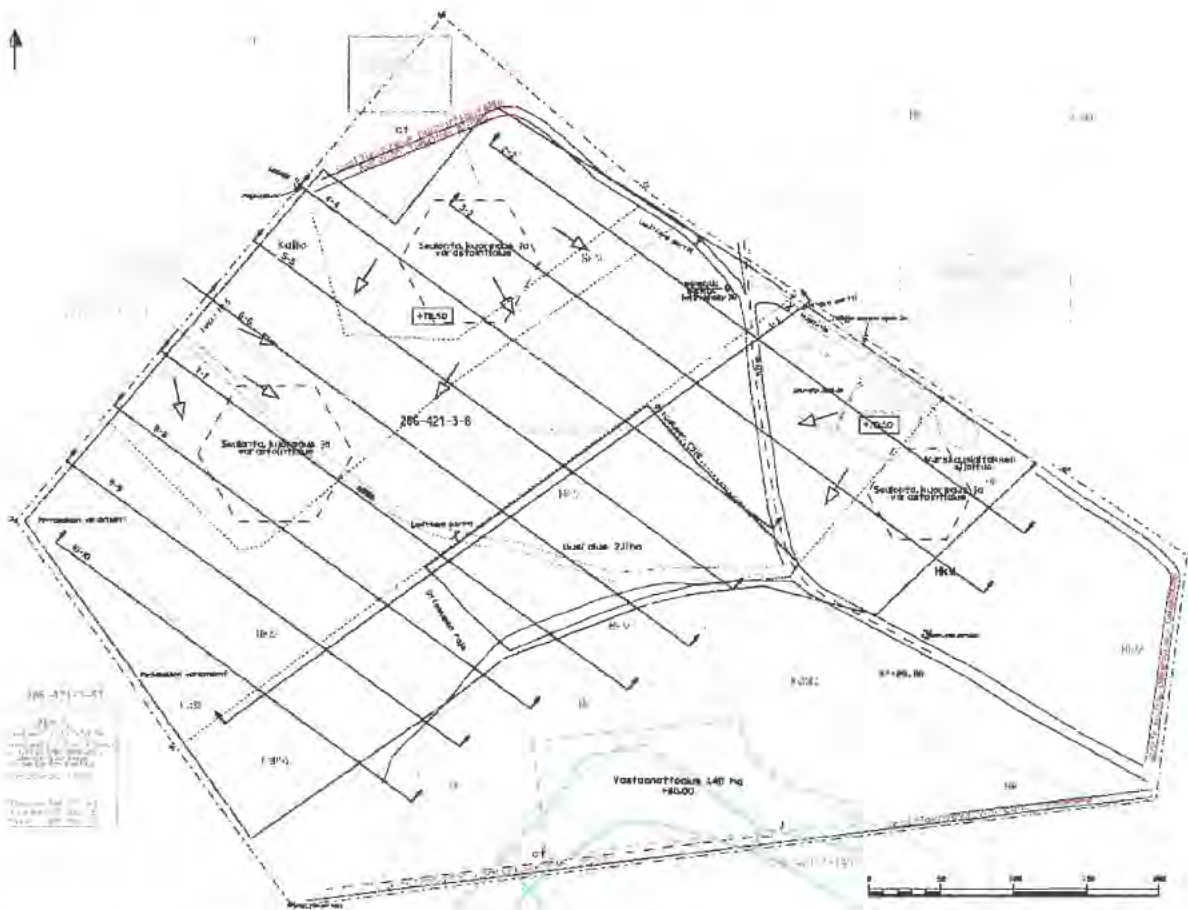
2.2.2026

Sisällys

Taustoja	3
Menetelmät ja aineisto	3
Suunnittelualan luonnon yleiskuvaus	4
Kirjoverkkoperhosen (<i>Euphydryas maturna</i>) D lisääntymisalue.....	7
Päätelmät ja suositukset	8
Lähteet.....	9

Taustoja

Kouvolan Saaramaan Mustankorvenvuoren kiinteistöllä 286-421-3-8 sijaitsevalle ottoalueelle haetaan maa-aineslupaa. Kiinteistön pohjoisosassa tehtiin vuonna 2024 luontoselvitys (Parkko 2024). Vuonna 2025 aluetta päätettiin laajentaa etelän suuntaan, jonne on tulossa myös vastaanottoalue. Maa-aineslupaa varten tarvittiin tiedot myös alueen eteläosan merkittävistä luontoarvoista.



Kartta 1. Maa-aineslupa-alueen ja suunnitellun vastaanottoalueen rajaus.

Menetelmät ja aineisto

Vuoden 2024 maastotyöt tehtiin 19.10. kulkemalla suunnittelualue lähiympäristöineen maastossa jalkaisin läpi. Ajankohta oli esimerkiksi monien putkilokasvien määrittämisen kannalta liian myöhäinen, mutta voimakkaasti ihmisen muokkaamilla alueilla merkittävien luontoarvojen esiintymisen todennäköisyyttä ja mahdollisia lisäselvitystarpeita pystytään arvioimaan koko sulan maan ajan.

Vuonna 2025 ottoaluetta laajennettiin eteläsuuntaan, joten luontoselvitys tehtiin kiinteistön edellisenä vuonna tutkimatta jääneissä osissa. Maastotyöt tehtiin 24.8.2025, jolloin voitiin kartoittaa EU:n luontodirektiivin IV-liitteen lajin, kirjoverkkoperhosen (*Euphydryas maturna*), toukkaseittejä. Ne ovat parhaiten löydettävissä ravintokasveilta elokuun lopulta syyskuun puoliväliin (Nieminen & Nupponen 2017).

Selvitysalue kierrettiin maastossa jalkaisin läpi havainnoiden uhanalaisten ja IV-liitteen lajien esiintymiä sekä arvioiden niiden esiintymisen todennäköisyyttä ravintokasvien ja elinympäristöjen perusteella.

Luontoselvityksen maastotöistä ja raportoinnista vastasi luontokartoittaja (EAT) [REDACTED]. Raportissa käytetty eliölajien nimistö on Suomen lajitietokeskuksen (Laji.fi) mukaan, ja uhanalaisuus perustuu vuoden 2019 arviointiin (Hyvärinen ym. 2019).

Raportissa käytetyt lyhenteet: D = EU:n luontodirektiivin IV-liitteen laji, jonka lisääntymis- ja levähdyspaikkojen hävittäminen ja heikentäminen ovat luonnonsuojelulla kiellettyjä; EN = erittäin uhanalainen; NT = silmälläpidettävä.

Suunnittelualueen luonnon yleiskuvaus

Suunnittelualueen pohjoisosa on toiminnassa ollut ottoaluetta, jossa on laajalti paljasta hiekkaa (kuva 1). Alue on suurelta osin lähes kasviton, mutta siellä täällä kasvaa vähän tahmavillakkoa (*Senecio viscosus*), ahosuolaheinää (*Rumex acetosella*), nurmirölliä (*Agrostis capillaris*) ja maitohorsmaa (*Chamaenerion angustifolium*) sekä vähän kansallisesti haitalliseksi vieraslajiksi luokiteltua komealupiinia (*Lupinus polyphyllus*) (kuva 3). Hiekkakasoissa kasvaa maitohorsman lisäksi metsämännyn (*Pinus sylvestris*) ja koivun (*Betula*) taimia.

Alueen reunassa on varastoituja maa-ainekasoja, joihin on tullut rehevää kasvillisuutta (kuva 2): hyvin runsaasti maitohorsmaa ja vadelmaa (*Rubus idaeus*), sekä monin paikoin vieraslajiksi luokiteltua kanadankoiransilmää (*Erigeron canadensis*), pillikkeitä (*Galeopsis*), vähän komealupiinia ja heinäkasvillisuutta.



Kuva 1. Suunnittelualue on toiminnassa olevaa ottoaluetta, jossa on laajalti paljasta hiekkaa. Saaramaa 19.10.2024 © [REDACTED]



Kuva 2 (vas.). Varastoiduille maa-ainekasvoille on tullut rehevää kasvillisuutta. **Kuva 3** (oik.). Suunnittelualueella kasvaa paikoin kansallisesti haitalliseksi säädettyä vieraslajia, komealupiinia. Saaramaa 19.10.2024 © [REDACTED]



Kuva 4. Suunnittelualueen etelään viettävän rinteän yläosaa. Saaramaa 24.8.2025 © [REDACTED]

Suunnittelualan eteläosassa, länteen johtavan tien eteläpuolen hiekkapohjaisessa rinteessä (kartta 2, kohde a) kasvaa koivun ja metsämännyn taimia sekä yksi metsäkuusi (kuva 4). Kenttäkerroksen muodostavat hyvin runsaina kasvavat kanerva (*Calluna vulgaris*) ja puolukka (*Vaccinium vitis-idaea*). Monin paikoin kasvaa maitohorsmaa sekä paikoin kirjoverkkoperhosen toukkien tärkeintä ravintokasvia, kangasmaitikkaa (*Melampyrum pratense*), eniten rinteiden alaosassa. Pohjakerroksessa esiintyy poronjäkäläiä.

Eteläosassa on kuvio tasaikäistä ja harvennettua n. 25-vuotiasta mäntyvaltaista sekametsää (kartta 2, kohde b), joka muuttuu etelään mentäessä tiheäksi ja kuusivaltaiseksi. Eteläosa on kosteapohjainen ja aikoihin ojitettu. Koirinvuorentien läheisyydessä on harvennettua mäntyä kasvava kallioalue (kartta 2, kohde c), jossa esiintyy pienialaisia jäkäläkallioita NT (kuva 5). Kallion reunaosissa kasvaa kangasmaitikkaa, mutta alueelta ei löytynyt elokuun 2025 maastokäynnillä kirjoverkkoperhosen toukkaseittejä. Lähelle länteen johtavaa hiekkatietä on kasattu pintamaata, johon on kasvanut paljon nurmirölliä (*Agrostis capillaris*) sekä maitohorsmaa, pujoa (*Artemisia vulgaris*), pelto-ohdaketta (*Cirsium arvense*) ja vadelmaa (*Rubus idaeus*) sekä vähän järviruokoa (*Phragmites australis*).



Kuva 5. Suunnittelualan kaakkoisosan kallioalueen harvennettua puustoa. Saaramaa 24.8.2025 © [REDACTED]

Kallioalueen länsipuolella on taimikkoa (kartta 2, kohde f) ja kaakkoispuolella n. 20-vuotiasta männikköä (kartta 2, kohde d). Taimikon ja varttuneen metsän rajalta löytyi elokuun 2025 maastokäynnillä paljon kirjoverkkoperhosen D toukkaseittejä ja toukkia (kuva 6).

Kirjoverkkoperhosen (*Euphydryas maturna*) lisääntymisalue

(kartta 2, kohteet 1, 2 ja 3)

Kirjoverkkoperhonen suosii lisääntymisalueinaan erilaisia puoliavoimia metsäelinympäristöjä, kuten metsäautoteiden reunoja, sähkölinjoja, pienialaisten hakkuuaukkojen reunoja sekä pieniä kallioalueita, joilla kasvaa lajin toukkien ravintokasveja. Suomessa lajin toukkien tärkeimmät ravintokasvit ovat kangasmaitikka ja metsämaitikka (*Melampyrum sylvaticum*), mutta naaraiden on nähty munivan myös koiranheidelle (*Viburnum opulus*) ja rantatädykkeelle (*Veronica longifolia*) (Nieminen & Nupponen 2017).

Toukat kuoriutuvat keskikesällä ja elävät ryhmissä seittikyhäelmän sisällä. Talveksi ne valmistavat hyvin tiivistä seittiä olevan pesän, jonka sisällä ne talvehtivat keskenkasvuina. Toukat jatkavat syömistä keväällä, oletettavasti jo huhtikuun alkupuolella (Nieminen & Nupponen 2017).

Elokuun 2025 maastokäynnillä löytyi kirjoverkkoperhosen toukkaseittejä kolmelta eri alueelta:

- **Lisääntymisalue 1:** tiheän nuoren kasvatusmetsän ja nuorta metsämäntyä harvakseltaan kasvavan rinteen rajalta löytyi kirjoverkkoperhosen toukkaseitti, jolla näkyi useita toukkia.
- **Lisääntymisalue 2:** suunnittelualueen merkittävimältä lisääntymisalueelta, varttuneen metsän ja taimikon rajalta, löytyi kirjoverkkoperhosen toukkaseittejä ja runsaasti toukkia (kuva 6) yhdeksästä esiintymiskohdasta.
- **Lisääntymisalue 3:** taimikon reunasta löytyi yksi kirjoverkkoperhosen seittipussi.



Kuva 6. Suunnittelualueen eteläosassa oli elokuussa 2025 runsaasti kirjoverkkoperhosen toukkaseittejä ja toukkia. Saaramaa 24.8.2025 © [REDACTED]



Kartta 2. Kirjoverkkoperhosen lisääntymisalueet = 1, 2 ja 3, suunnittelualueen kasvillisuuskuviota = a–f.

Päätelmät ja suositukset

Luonnonsuojelu- ja Natura 2000 -alueet

Suunnittelualueella tai sen läheisyydessä ei ole Luonnonsuojelu- tai Natura-alueita.

Arvokkaat elinympäristöt

Suunnittelualue ja sen lähiympäristö ovat voimakkaasti ihmisen muokkaamia, eikä alueelta rajattu arvokkaita elinympäristöiksi luokiteltavia kohteita. Ottoalue on ollut aktiivisessa käytössä, eikä sille ole vielä ehtinyt tulla tyypillistä paahdeympäristöjen kasvillisuutta.

EU:n luontodirektiivin IV-liitteen lajit

EU:n luontodirektiivin IV-liitteen lajeilla on suuri kaikenlaista maankäytön suunnittelua ohjaava vaikutus, sillä liitteessä mainittujen lajien lisääntymis- ja levähdyspaikkojen hävittäminen ja heikentäminen ovat luonnonsuojelulla kiellettyjä.

Suunnittelualueen eteläosasta löytyi elokuun 2025 maastokäynnillä paljon kirjoverkkoperhosen (*Euphydryas maturna*) D toukkaseittejä ja toukkia, jotka ovat luonnonsuojelulla rauhoitettuja. Lajin esiintymispai-koilla luonnonsuojelulain suojelemissa lisääntymis- ja levähdyspaikkoja ovat munintakasveja sisältävät avoi-

met ja puoliavoimet alueet, joilla todennäköisesti tapahtuu pääosa paritteluista ja joille naaraat munivat (Nieminen & Nupponen 2017).

Suunnitelmassa (kartta 1) vastaanottoalue on sijoitettu suoraan kirjovertkoperhosen D lisääntymispaikkojen päälle, mikä on ristiriidassa luontoselvityksessä tehtyjen havaintojen kanssa. Ennen alueella mahdollisesti tehtäviä maansiirtotöitä tulee varmistaa, ettei niiden alle jää toukkia. Suositeltavaa olisi kuitenkin sijoittaa vastaanottoalue kauemmaksi kirjovertkoperhosen lisääntymisalueista. Jos se päätetään kuitenkin sijoittaa karttaan 1 merkitylle alueelle, ei sillä arvioida olevan merkittävää heikentävää vaikutusta kirjovertkoperhosen kantaan, sillä kiinteistölle ja sen läheisyyteen jäisi edelleen lajin lisääntymiseen sopivia kangasmaitikkaa kasvavia varttuneen metsän reunoja.

Lokakuun 2024 maastokäynnillä tehtiin suunnittelualueen pohjoisosassa havainto karhusta (*Ursus arctos*) D, NT: hiekassa havaittiin emokarhun ja kahden pennun jäljet. Karhut olivat vain läpikulkumatalla, eikä havainnolla ole vaikutusta maa-aineslupaun.

Uhanalaislajisto

Suunnittelualueella on melko vähän törmäpääskyn (*Riparia riparia*) EN pesintään sopivia jyrkkiä törmiiä, eikä muutamissa mahdollisesti lajille sopivissa törmissäkään havaittu lokakuun 2024 maastokäynnillä pesäkolonja.

Suunnittelualue on tyypillistä kangaskiurun (*Lullula arborea*) NT pesimähabitaattia, mutta ottotoiminnasta ei ole haittaa lajin pesinnälle. Muun luonnonsuojelullisesti merkittävän uhanalaislajiston esiintyminen suunnittelualueella on tällä hetkellä epätodennäköistä.

Ottotoiminnan päättymisen jälkeen alue tulisi jättää paljaalle hiekalle, jolloin siitä voi muodostua merkittävä korvaava paahdeympäristö. Saaramaalla tavataan useita uhanalaisia paahdeympäristöjen hyönteislajeja, jotka voisivat levitä nykyiselle ottoalueelle. Puiden istuttaminen alueelle olisi luontoarvojen kannalta erittäin haitallista.

Haitalliset vieraslajit

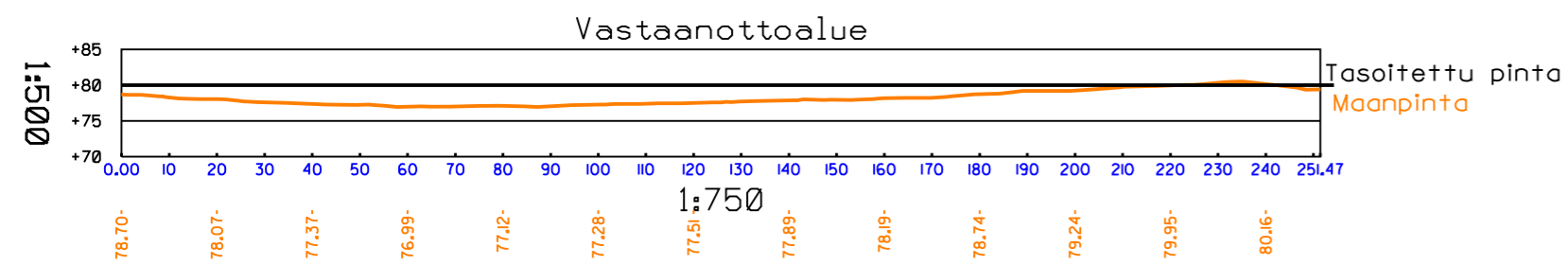
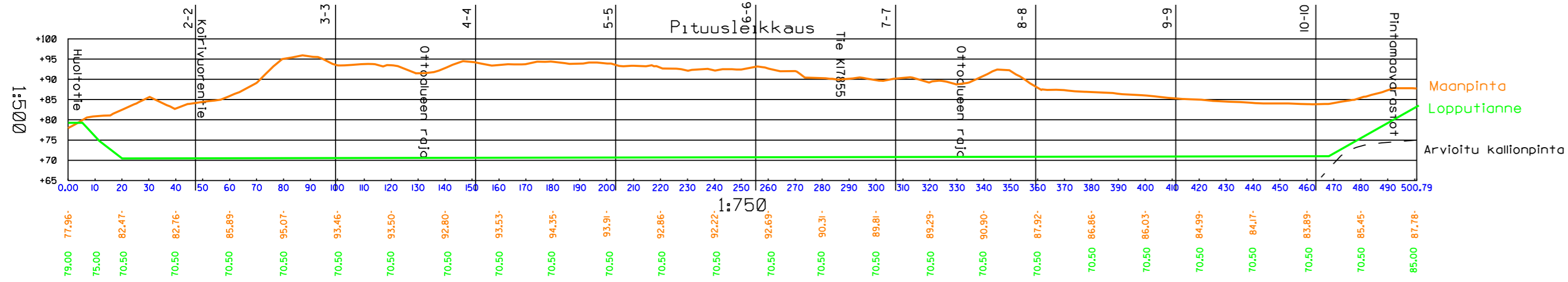
Nykyisellä ottoalueella kasvaa vähän kansallisesti haitallista vieraslajia, komealupiinia (*Lupinus polyphyllus*) (kuva 3). Koska sen siemeniä sisältävän maa-aineksen levittäminen on nykyisin kiellettyä, on syytä hävittää kasvustot mahdollisimman pian kaivamalla ne juurineen maasta.

Lähteet

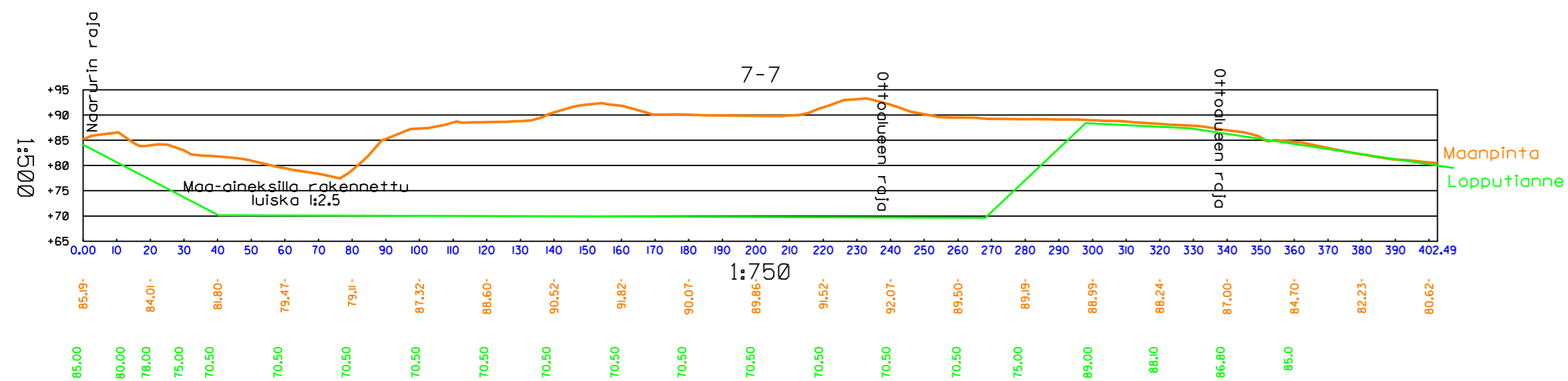
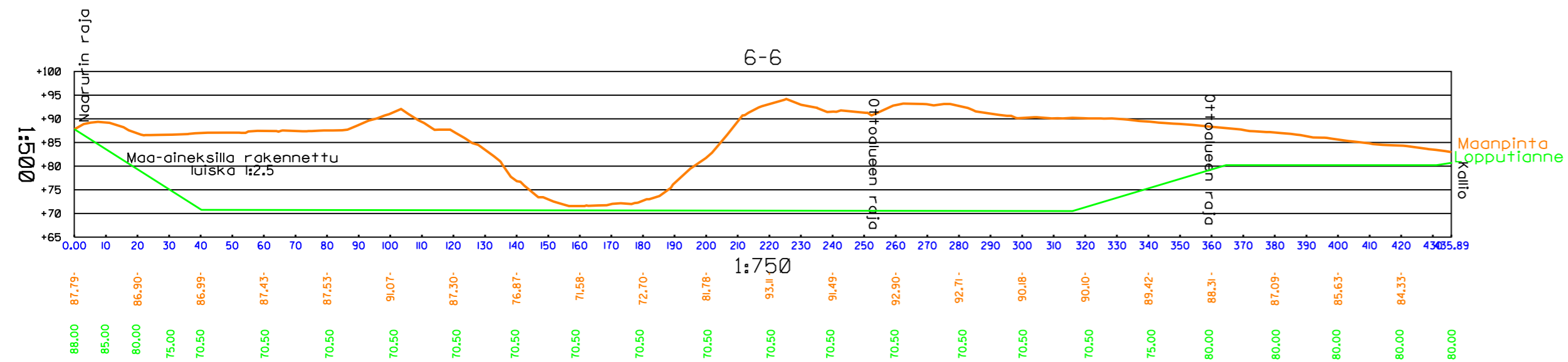
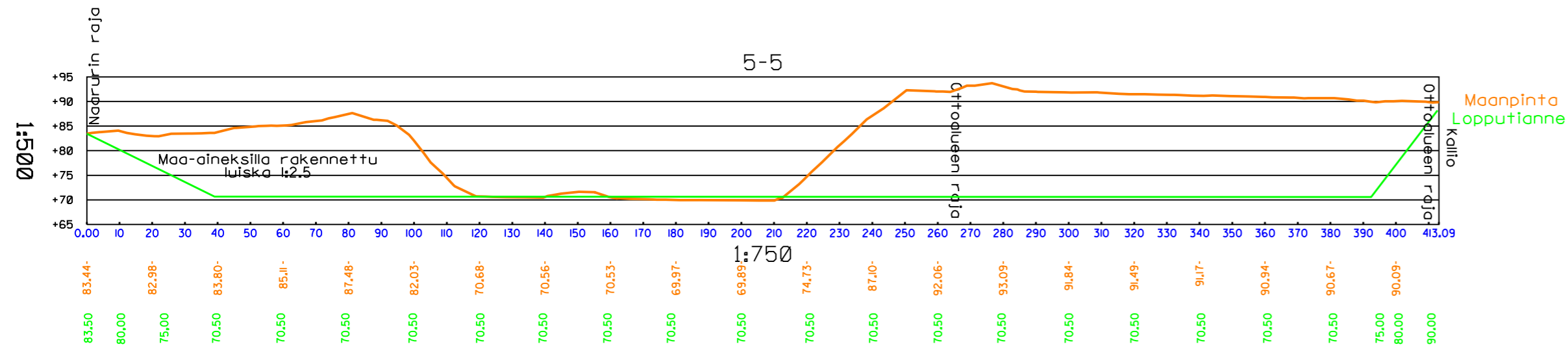
Hyvärinen, E., Juslen, A., Kemppainen, E., Uddström, A. & Liukko, U.-M. 2019: Suomen lajien uhanalaisuus – Punainen kirja 2019. Ympäristöministeriö & Suomen ympäristökeskus. Helsinki. 704 s.

Nieminen, M. & Nupponen, K. 2017: Kirjovertkoperhonen (*Euphydryas maturna* Linnaeus, 1758). – Julkaisussa: Nieminen, M. & Ahola, A. (toim.), Euroopan unionin luontodirektiivin liitteen IV lajien (pl. lepakot) esittelyt, s. 131–134. Suomen ympäristö 1/2017.

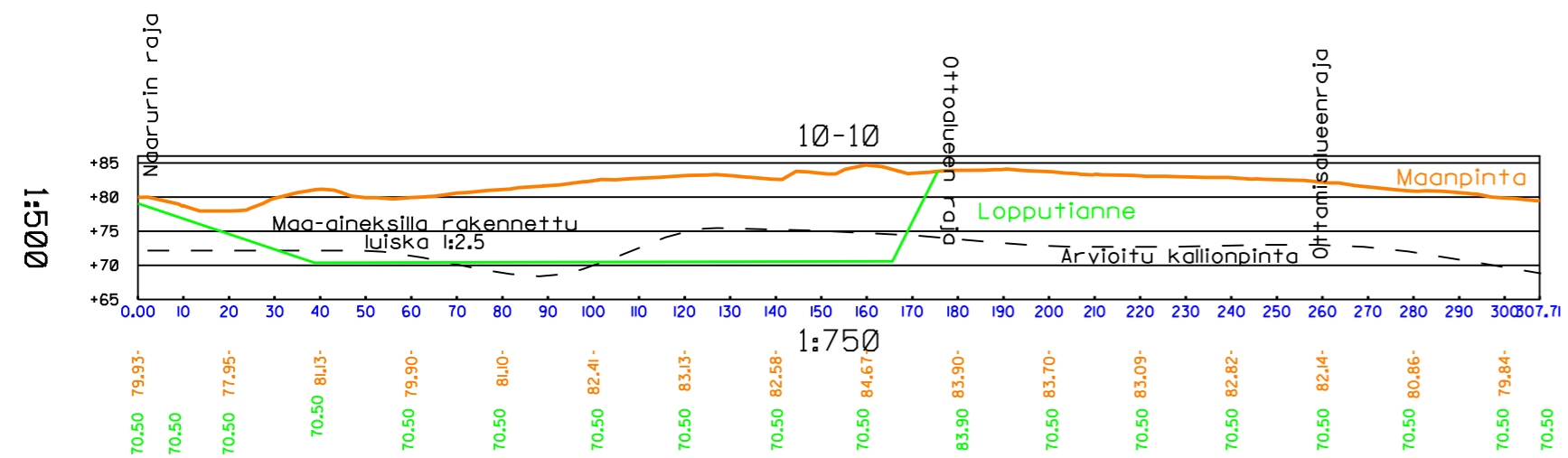
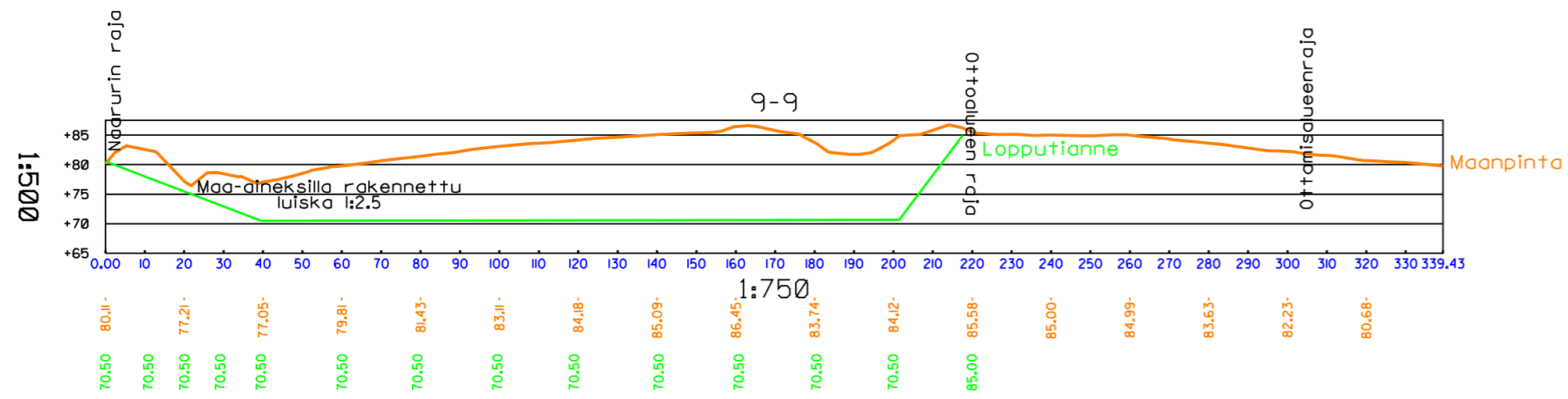
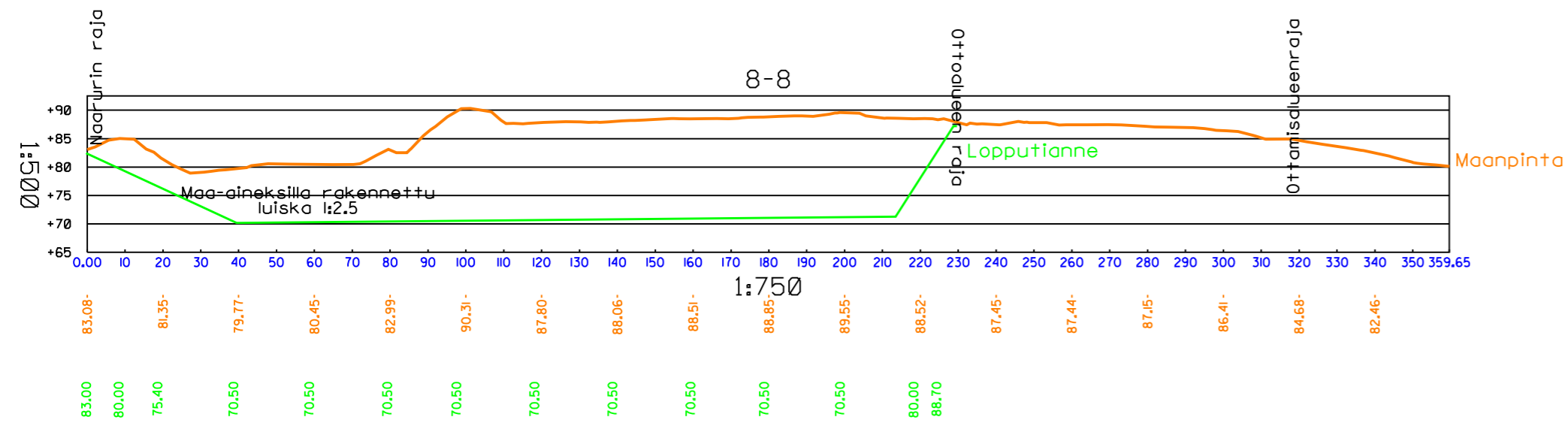
Parkko, P. 2024: Mustankorvenvuoren maa-aineslupaun liittyvä luontoselvitys. Luontoselvitysraportti.



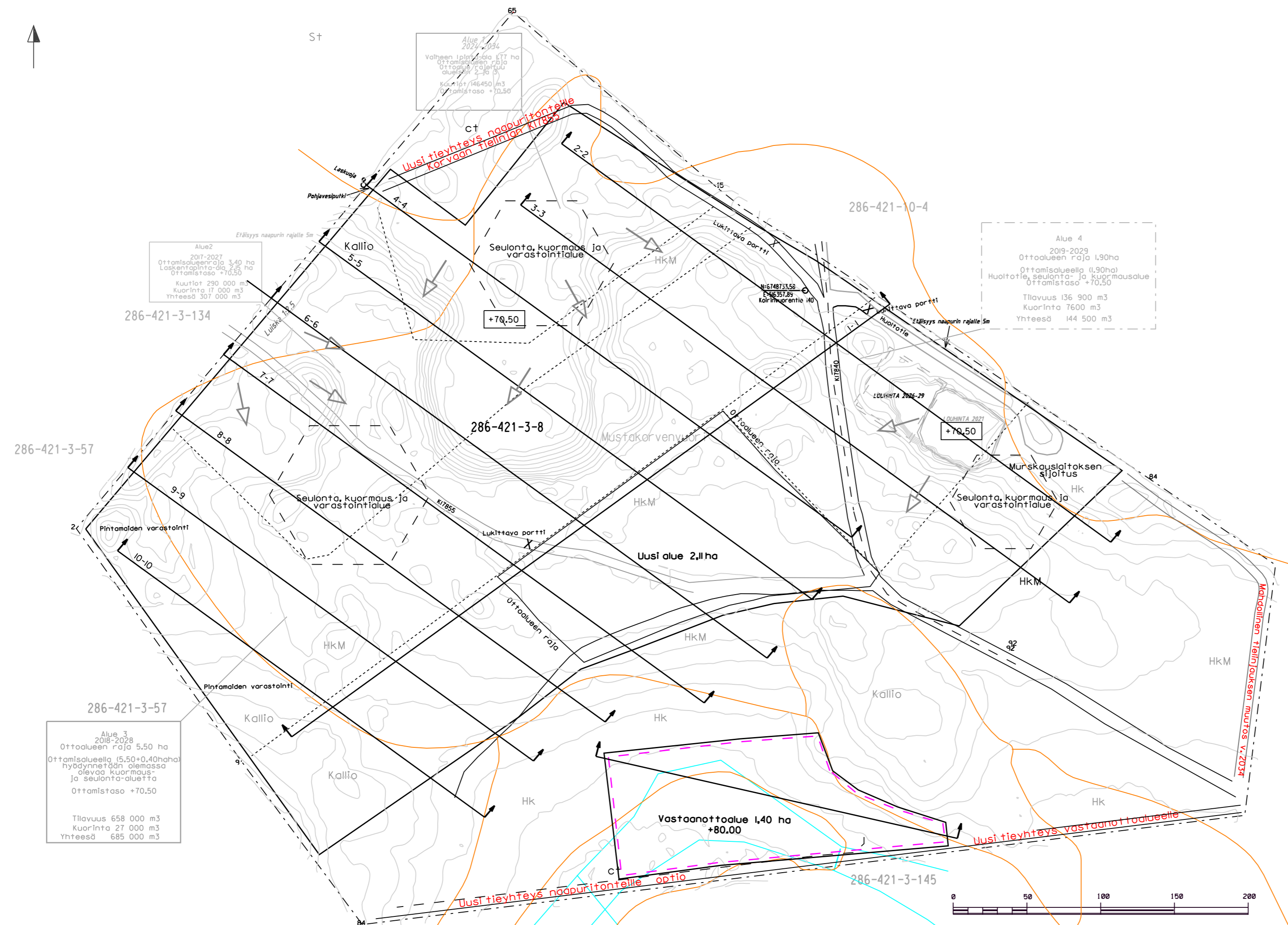
TUNN. LUKUM. MUUTOS		NIMIK. PVM	
Kaupunginosa/Kylä	Korttel/Tila	Tontti/Rno	Viranomaisen merkintä
Kiinteistötunnus	Rakennustunnus/Rakennustunnukset		
286-421-3-8	Mustakorvenvuori		
Rakennuslupamenpide	Piirustustyyppi	Juokseva no	
Maa-ainesten ottosuunnitelma	Pääpiirustus		
Rakennuskohde	Piirustuksen sisältö	Mittakaava	
Saaramaan Sora Oy	Pituusleikkaus	1:500	
Riihitallinpolku 8	Maanpinta	1:1000	
45370 Valkeala	Lopputilanne		
	Uusitielinja		
	Vastaanottoalue		
Piirittäjän yhteystiedot:	Piirittäjä	Korkeusjärjestelmä	Karttalehti
Mittakolmio Ky	PKI	N 2000	L5221
Kustaa III tie 7, 45370 Valkeala	Suunnittelija	Koordinaattijärjestelmä	
	PKI	ETRS -TM35FIN	
	Mittakaava	Piir. No	
	PKI	3	
Suunnittelijan nimi, allekirjoitus ja päiväs	Suunnittelualue	Tiedosto	
		y/260lmssoy	
	20.1.2026		



TUNN. LUKUM. MUUTOS		NIMIK. PVM	
Kaupunginosa/Kylä	Korttel/Tila	Tontti/Rno	Viranomaisen merkintä
Kiinteistötunnus	Rakennustunnus/Rakennustunnukset		
Rakennusluvanpide	Päärakennus		Juokseva no
Rakennuskohde	Päärakennuksen sisältö		Mittakaava
Saaranmaan Sora Oy	Poikkileikkaukset 5-5, 6-6, 7-7		1:500
Riitihallinpolku 8	Maanpinta		1:1000
45370 Valkeala	Lopputilanne		
Piirittäjän yhteystiedot:	Piirittäjä	Korkeusjärjestelmä	Koordinaattijärjestelmä
Mittakolmio Ky Kustaa III tie 7, 45370 Valkeala	PKI	N 2000	ETRS - TM35FIN
	Suunnittelija		
	Mittakaava	Piir. No	Karttalehti
	PKI	5	L5221
Suunnittelija nimi, allekirjoitus ja päiväs		Suunnittelualue	Tiedosto
	20.1.2026		y/260llmssoy



TUNN. LUKUM. MUUTOS		NIMIK. PVM	
Kaupunginosa/Kylä	Korttel/Tila	Tontti/Rno	Viranomaisen merkintä
Kiinteistötunnus	286-421-3-8 Mustakorvenvuori		Rakennustunnus/Rakennustunnukset
Rakennusvaihe	Maa-ainesten ottosuunnitelma		Piirustustyyppi Juokseva no
Rakennuskohde	Saaranmaan Sora Oy Riihitallinpolku 8 45370 Valkeala		Piirustuksen sisältö Poikkileikkaukset 8-8, 9-9, 10-10 Maanpinta Lopputilanne
Piirittäjän yhteystiedot:	Piirittäjä	Korkeusjärjestelmä	Koordinaattijärjestelmä
Mittakolmio Ky Kustaa III tie 7, 45370 Valkeala	PKI	N 2000	ETRS - TM35FIN
	Suunnittelija	Karttalehti	
	PKI	L5221	
Mittakaava	Piir. No	Suunnittelija	
1:500	6	y/2601ismsoy	
Suunnittelija nimi, allekirjoitus ja päiväys	Suunnittelualue		Tiedosto
	20.1.2026		



Alue 1
2024-2034
Valheen lpin...
Ottamisalueen raja
Ottamisaste +70,50
Kuurinta 146450 m³
Yhteensä +10,50

Alue 2
2017-2027
Ottamisalueen raja 3,40 ha
Laskentapinta-ala 2,15 ha
Ottamisaste +70,50
Kuurinta 290 000 m³
Yhteensä 307 000 m³

Alue 4
2019-2029
Ottamisalueen raja 1,90 ha
Ottamisalueella (1,90 ha)
Huoltotie, seulonta- ja kuormausalue
Ottamisaste +70,50
Tilavuus 136 900 m³
Kuurinta 7600 m³
Yhteensä 144 500 m³

Alue 3
2018-2028
Ottamisalueen raja 5,50 ha
Ottamisalueella (5,50+0,40 ha)
hyödynnetään olemassa
olevaa kuormaus-
ja seulonta-alueita
Ottamisaste +70,50
Tilavuus 658 000 m³
Kuurinta 27 000 m³
Yhteensä 685 000 m³

Vaihe 5 2026-2036

----- Kiinteistöraja 29,98 ha

— Ottamisalueen raja 19,40 ha
Sisältää tukitaiminnot, huoltotiet,
varastointi, kuormausalueet
ja vastaanottoalueen

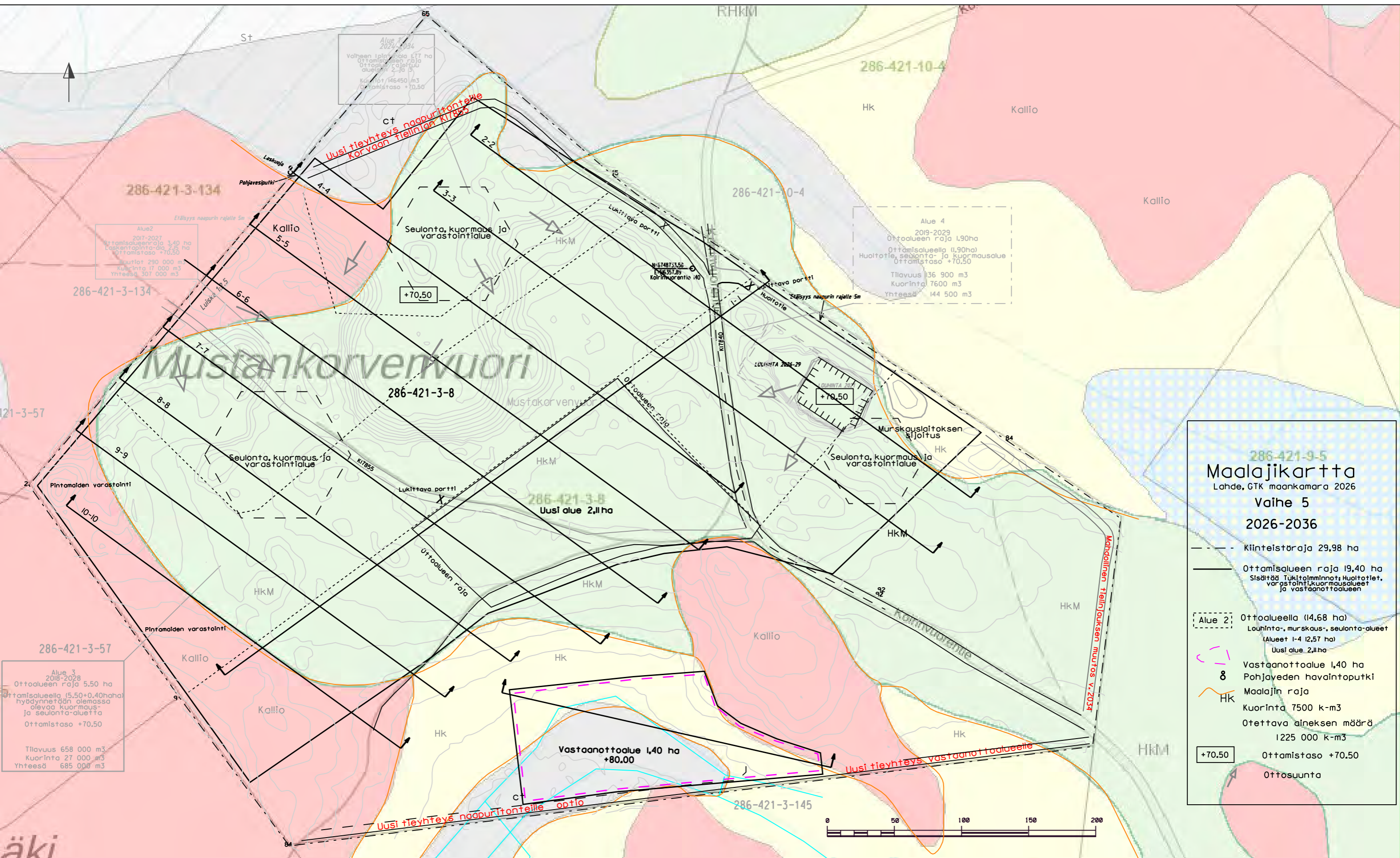
Alue 2: Ottamisalueella (14,68 ha)
Luhinta-, murskaus-, seulonta-alueet
(Alueet 1-4 12,57 ha)
Uusi alue 2,11 ha

Vastaanottoalue 1,40 ha
Pohjaveden havaintoputki
Maalajin raja
Kuurinta 7500 k-m³
Ottettava aineksen määrä
1225 000 k-m³
+70,50 Ottamisaste +70,50
Ottosuunta

Lisätty ottamisalueen raja vastaanottoalueelle: Ottamisalue 18,00 ha + vastaanottoalue 1,40 ha = 19,40 ha		PKI	10.2.2026
TUNN. LUKUM. MUUTOS			
Kaupunginosa/kyliä	Korttelit/Tila	Tontit/Rno	Viranomaisen merkintä(s)
Kilpitälätunnus 286-421-3-8	Mustakorvenvuori		Rakennustunnus/Rakennustunnukset
Rakennustalennus Maa-ainesten ottosuunnitelma vaihe 5			Piirustus/Pääpiirustus Pääpiirustus
Rakennuskohde			Piirustuksen alustio
Saarasmaan Sora Oy Riihitallinpolku 8 45370 Valkeala			Asemapiirustus Koirivuorentie 141 Nykytilanne ja suunnitelmapiirustus
Mittakaava			1:2300
Piirityön yhteyshetki	MITT KOLMIO	PKI	Kartta- ja mittausjärjestelmä N 2000
Mittakolmio Ky Kustaa III tie 7, 45370 Valkeala		PKI	Koordinatit ETRS - TM35FIN
		PKI	Kartta L5221
		PKI	Piir. nro 1
			Suunnitteluaika Tiedosto y/smsy2604
			27.1.2026



Lisätty ottamisalueen raja vastaanottoalueelle: Ottamisalue 18,00 ha + vastaanottoalue 1,40 ha = 19,40 ha		PK1	18.2.2026
TUNN. LUKUM. MUUTOS		NIMIK. PVM	
Kaupunginosa/Kylä	Korttelit/Tha	Tontit/Rno	Viranomaisen merkintä
Kiinteistönummus 286-421-3-8	Mustakorvenvuori		Rakennustunnus/Rakennustunnukset
Rakennustalennolse <i>Maa-ainesten ottosuunnitelma vaihe 5</i>			Piirustusoikeus Pääpiirustus
Rakennusohje			Piirustuksen sisältö
Saarasmaan Sora Oy Riititallinpolku 8 45370 Valkeala			Asemapiirustus Koirivuorentie 141 Lopputilanne
Piirustajan yhteystiedot: MITTAKOLMIO Mittakolmio Ky Kustaa III tie 7, 45370 Valkeala	Piirustaja Suunnittelija PK1 Mittakaava PK1	Korkeusjärjestelmä N 2000	Koordinaattijärjestelmä ETRS - TM35FIN
		Karttakaava L5221	Mittakaava 1:3000
		Piir. Nro 2	
		Suunnittelukohta	Tiedosto y/sms0260
		26.1.2026	



Alue 1
2024-2034
Valheen lainausala 177 ha
Ottamisalueen raja
Ottamisala 2,1 ha
Kuurinta 146450 m³
Ottamistaso +70,50

Alue 2
2017-2027
Ottamisalueen raja 3,40 ha
Laskentapinta-ala 2,15 ha
Ottamistaso +70,50
Tilavuus 290 000 m³
Kuurinta 17 000 m³
Yhteensä 307 000 m³

Alue 4
2019-2029
Ottamisalueen raja 1,90 ha
Ottamisalueella (1,90 ha)
Huoltotie, seulonta- ja kuorma-alue
Ottamistaso +70,50
Tilavuus 136 900 m³
Kuurinta 7600 m³
Yhteensä 144 500 m³

Alue 3
2018-2028
Ottamisalueen raja 5,50 ha
Ottamisalueella (5,50+0,40 ha)
hyödynnetään olemassa
olevaa kuorma-
ja seulonta-alueita
Ottamistaso +70,50
Tilavuus 658 000 m³
Kuurinta 27 000 m³
Yhteensä 685 000 m³

286-421-9-5
Maalajikartta
Lahde, GTK maankamara 2026
Vaihe 5
2026-2036

- Kiinteistoraja 29,98 ha
- Ottamisalueen raja 19,40 ha
Sisältää tukitoiminnat, huoltotiet, varastointi, kuorma-alueet ja vastaanottoalueen
- Alue 2 Ottamisalueella (14,68 ha)
Luhinta-, murskaus-, seulonta-alueet (Alueet 1-4 12,57 ha)
Uusi alue 2,11 ha
- Vastaanottoalue 1,40 ha
- ⊗ Pohjaveden havaintoputki
- HK Maalajin raja
Kuurinta 7500 k-m³
Ottettava aineksen määrä 1225 000 k-m³
- +70.50 Ottamistaso +70.50
- ↑ Ottosuunta



Jätteenkäsittelyn seuranta ja tarkkailusuunnitelma

Liite maa-aineksen yhteislupahakemukseen

Hakija:

Saaramaan Sora Oy
Riihitallinpolku 8
45370 Valkeala
Y tunnus: 2605918-2
Yhteyshenkilö: [REDACTED]

Sijainti ja karttatiedot:

Koirinvuorentie 140, Saaramaa
Koordinaatisto ETRS-TM35FIN N:6748799 E. 516137

1.

Tässä esitetään jätteenkäsittelyn seuranta – ja tarkkailusuunnitelma. Suunnitelmaa täydennetään ja päivitetään myönnettävän luvan jälkeen niin, että se vastaa lupaehdoissa esitettyjä vaatimuksia. Päivityksiä tehdään mahdollisten vastaan ottosopimusten mukaisesti ottaen huomioon viranomaisten vaatimukset käsittelylle ja tarkkailulle.

2.**Käsiteltäväksi hyväksyttävät jätteet**

Jätelaji	EWC koodi	Vuotuinen vastaanottomäärä (t)
Puhdasmaa	--	10000
Betoni	170101	19000
Asfaltti	070302	10000
Yhteensä vuositasolla		49000 t

