



Osallistumis- ja arviointisuunnitelma, kaavan liite 2

KUUSANKOSKEN URHEILUPIISTO

Pvm. 25.5.2026
Täyd.

Asemakaavan muutos koskee kaupunginosan 21, Kuusankoski kortteleita 171, 189, 190 ja 191, lähivirkistysaluetta, urheilua ja virkistystä palvelevaa aluetta sekä katualueita.

Asemakaava 21/004
Diaari / Tela 10720/10.02.04/2025

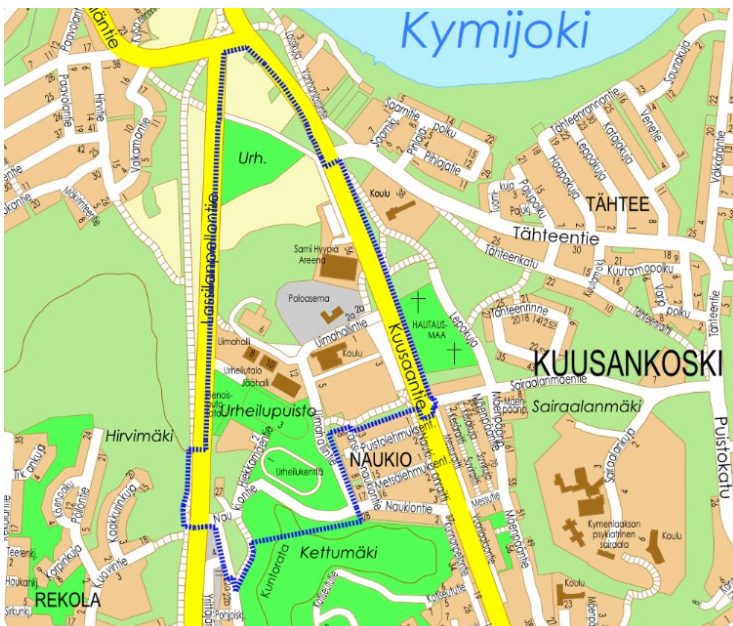
Osallistumis- ja arviointisuunnitelma (OAS) laaditaan kaavoituksen alkaessa alueen asukkaita, järjestöjä, kunnan ja valtion viranomaisia sekä muita osallisia varten. Siinä esitetään kaavahankkeen perustietojen lisäksi suunnitelma osallistumisen ja vuorovaikutuksen järjestämisestä sekä vaikutusten arvioinnista.

Osallistumis- ja arviointisuunnitelma on nähtävillä koko kaavoitustyön ajan kohteen omalla sivulla osoitteessa www.kouvola.fi/kuusankoskenurheilupuisto ja sitä täydennetään tarvittaessa.

Suunnittelun lähtökohdat ja tavoitteet

Suunnittelualue

Suunnittelualue sijaitsee Kuusankosken kaupunkikeskustan pohjoispuolella. Kaavamuutosalueen laajuus on noin 45 hehtaaria ja se pitää sisällään sekä avoimia nurmialueita, metsää ja rakennettua ympäristöä. Alueella on useita urheilukenttiä ja sisäliikuntahalleja, kaupungin varikkoalue sekä koulu ja päiväkotipihoineen. Suunnittelualue liittyy toiminnallisesti sen eteläpuolella olevaan Kettumäen virkistysalueeseen.



Kuva 1. Suunnittelualueen sijainti Kuusankosken kaupunkikeskustan pohjoispuolella. Suunnittelualueen alustava rajaus on merkitty karttaan sinisellä viivalla.

Aloite

Asemakaavan muutos on tullut vireille Kouvolan kaupungin aloitteesta vuonna 2025. Asemakaavan muutos ei sisälly vuoden 2026 kaavoituskatsauksessa esiteltyihin kaavoituksen työohjelman kohteisiin.

Tavoite

Asemakaavamuutoksen tarkoituksena on ajantasaistaa alueen asemakaavaa, turvata alueen luontoarvot ja ohjata alueen liikenneyhteyksiä sekä mahdollistaa alueen kehittäminen entistä monipuolisemmaksi virkistysalueeksi ja oppimisympäristöksi. Tavoitteena on myös terveellisen, turvallisen ja viihtyisän elinympäristön muodostumisen tukeminen.

Alueelle rakennetaan uusi yhtenäiskoulu, joka voidaan toteuttaa nykyisen asemakaavan puitteissa. Toimivan kokonaisuuden kannalta asemakaavan päivittäminen on kuitenkin tarpeen myös kouluhankkeen kannalta.

Nykytilanne

Alue on kokonaisuudessaan asemakaavoitettu. Alue on pääosin rakennettua ympäristöä, mutta etenkin sen pohjois- ja eteläosissa on myös metsää. Alueelle sijoittuvat Kuusankosken alueen keskeiset liikuntapaikkapalvelut sekä perusopetuksen ja varhaiskasvatuksen yksiköt. Alueen liikenneyhteyksissä on puutteita ja alueen nykyinen asemakaava ei huomioi kokonaisnäkemystä alueen kehittämisestä.



Kuva 2. Avoimet ja puustoiset alueet vuorottelevat urheilupuistossa mosaiikkimaisesti (kuva v. 2021).



Kuva 3. Alueen pohjoisosassa on sekä avointa niittyä että intensiivisemmin hoidettua pelinurmea sekä puustoisia saarekkeita (kuva v. 2021).



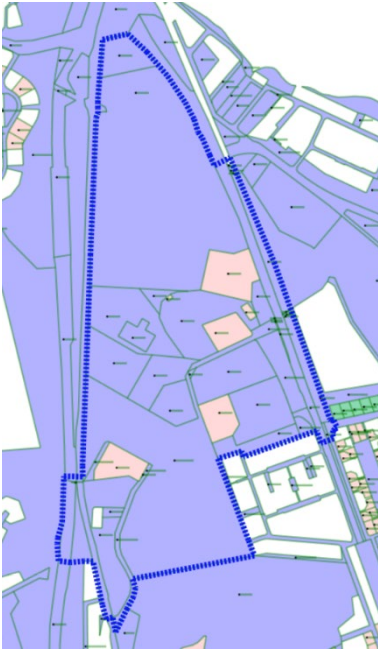
Kuva 4. (vasemmalla) Näkymä Kuusaantien suunnasta, eli idästä kohti alueen keskiosaa. Oikeassa reunassa Sami Hyypiä Areena, keskellä varikko ja VPK:n tilat, vasemmalla Naukion koulu jatakana yleisurheilu- ja pesäpallokenttä sekä jäähalli, Urheilutalo, uimahalli ja mailapelihalli.



Kuva 5. Kuvassa näkymä etelän suunnasta. Etualalla yleisurheilu- ja pesäpallokenttä, keskellä jäähalli, Urheilutalo ja uimahalli. Vasemmassa reunassa Länsi-Naukion asuinalue, joka on osa valtakunnallisesti arvokasta rakennettua kulttuuriympäristöä.

Maanomistus

Suunnittelualue on lähes kokonaan kaupungin omistuksessa. Osa alueista on kaupungin Tilapalveluiden hallinnassa.



Kuva 6. Maanomistus suunnittelualueella. Kouvolan kaupungin maa-alueet on merkitty sinisellä ja vuokralle/hallintaan annettu alue vaaleanpunaisella. Valkoisella näkyvät yksityisessä omistuksessa olevat maa-alueet. Suunnittelualueen raja on merkitty kuvaan sinisellä paksulla viivalla.

Kaavatilanne

Suunnittelualueeseen vaikuttaa kolme kaavatasoa - maakuntakaava, yleiskaava ja asemakaava - joista yleispiirteisempi kaava ohjaa aina yksityiskohtaisempaa kaavaa.

Kymenlaakson maakuntakaava 2040



Kuva 7. Suunnittelualueen sijainti Kymenlaakson maakuntakaava 2040:ssa valkoisella katkoviivalla

Kymenlaakson maakuntakaava 2040 on hyväksytty 15.6.2020 ja se on saanut lainvoiman. Siinä suunnittelualue on kokonaisuudessaan merkitty taajamatoimintojen alueksi (ruskea / A). Aluetta koskevat seuraavat suunnittelumääräykset: *”Alueen yksityiskohtaisemmassa suunnittelussa tulee edistää yhdyskuntarakenteen eheytymistä hajanaisesti ja vajaan rakennetuilla alueilla sekä taajaman ydinalueen kehittämistä toiminnallisesti ja taajamakuvallisesti selkeästi hahmottuvaksi keskukseksi. Yksityiskohtaisemmassa suunnittelussa rakentaminen ja muu maankäyttö on sopeutettava ympäristönsä niin, että taajaman omaleimaisuus ja viihtyisyys vahvistuvat ja ympäristö-, luonto- ja kulttuuriperintöarvojen säilyminen turvataan. Taajama-alueita laajennettaessa tulee turvata sekä olemassa olevien että uusien taajaman osien yhteydet taajamarakenteen ulkopuolisiin yhtenäisiin virkistysalueisiin. Taajama-alueilla tulee myös varmistaa niiden sisäisten vapaa-alueiden riittävyys sekä virkistysreitistöjen jatkuvuus. Yksityiskohtaisemmassa suunnittelussa on turvattava maakunnallisesti merkittävien kulttuurihistoriallisten arvojen säilyminen. Alueen käytön suunnittelussa on huolehdittava kestävästä liikkumisen toimintaedellytyksistä eri liikkumismuodot huomioiden. Rakennettujen alueiden suunnittelussa tulee kiinnittää erityistä huomiota hulevesien hallintaan ja hulevesitulvien ehkäisyyn.”*

Maakuntakaavaan on merkitty konsultointivyöhyke (harmaa pistekatkoviiva / sev). Siihen liittyvät seuraavat suunnittelumääräykset: *”Vaarallisia kemikaaleja käyttävää tai varastoivaa laitosta ympäröivän konsultointivyöhykkeen yksityiskohtaiseen suunnitteluun on kiinnitettävä erityistä huomiota. Suunniteltaessa riskille alttiiden toimintojen kuten asuinalueiden, vilkkaiden liikenneväylien, yleisölle tarkoitettujen kokoontumistilojen ja sairaaloiden sijoittamista vyöhykkeen sisälle on kaavaa laadittaessa pyydettävä kunnan palo- ja pelastusviranomaisen sekä tarvittaessa Turvallisuus- ja kemikaaliviraston (Tukes) lausunto.”*

Suunnittelualueen eteläosassa oleva Länsi-Naukion asuinalue on merkitty (vaalean sininen viivarasteri) maakuntakaavaan *kulttuuriympäristön tai maiseman vaalimisen kannalta valtakunnallisesti tärkeäksi alueeksi (Kuusankosken - Kymintehtaan teollisuusympäristö)*, jota koskee seuraava suunnittelumääräys: *”Alueen yksityiskohtaisemmassa suunnittelussa on otettava huomioon kulttuuriympäristön ominaispiirteiden vaaliminen ja turvattava merkittävien maisema- ja kulttuuriarvojen säilyminen. Yksityiskohtaisemmassa suunnittelussa on sovittava yhteen maankäytön ja maisema- ja kulttuuriarvojen vaatimukset.”*

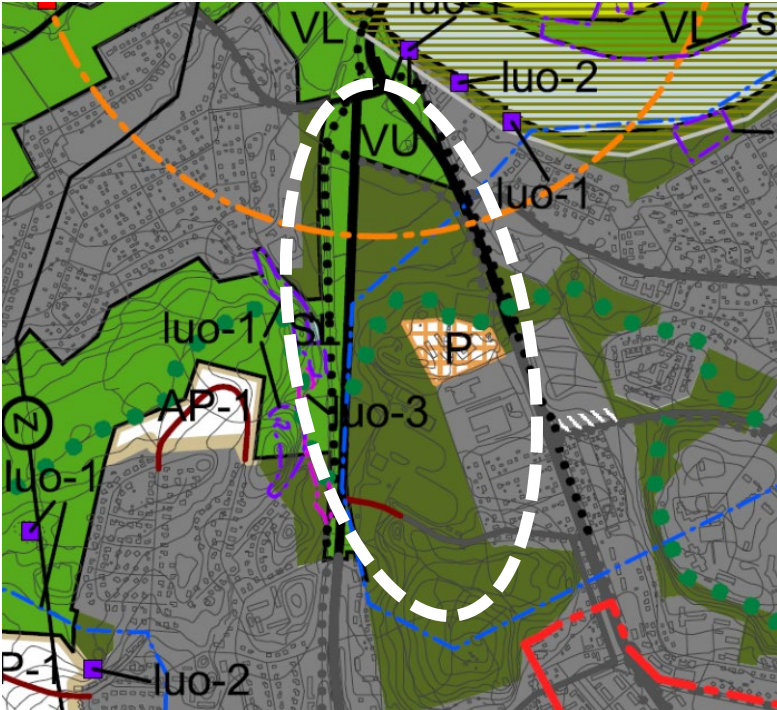
Suunnittelualue sijoittuu lähes kokonaan maakuntakaavaan merkityn tärkeän pohjavesialueen (Tähneen pohjavesialue) rajauksen sisäpuolelle. Aluetta koskevat seuraavat määräykset: *”Alueella tulee kiinnittää erityistä huomiota pohjaveden suojeluun. Aluetta koskevat toimenpiteet on suunniteltava siten, että pohjaveden laatu ei niiden vaikutuksesta heikkene, eikä pohjaveden määrä pysyvästi vähene. Pohjavedelle riskiä aiheuttavat uudet toiminnot on sijoitettava ensisijaisesti pohjavesialueiden ulkopuolelle.”*

Maakuntakaavaan on merkitty lisäksi suunnittelualueen halki pohjois-eteläsuunnassa linjattu Jaalamäkikylä siirtoviemäri (harmaa viiva).

Suunnittelualue rajautuu kahden maakuntakaavaan merkityn seututien (Tie 44001 Kuusaantie ja Tie 365 Voikkaa-Keltti) väliin.

Koko maakuntakaavan alueeseen liittyvistä määräyksistä seuraavat on koskettavat suunnittelualueita: *”Alueiden yksityiskohtaisemmassa suunnittelussa tulee selvittää edellytyksiä uusiutuvaan energiaan perustuvien järjestelmien käyttöön. Alueiden käytön yksityiskohtaisemmassa suunnittelussa ja yhteiskunnan toimintojen sijoittelussa on erityistä huomiota kiinnitettävä vesien ekologisen tilan parantamiseen. Yksityiskohtaisemmassa suunnittelussa on otettava huomioon tunnetut muinaisjäännökset. Ajantasainen tieto on tarkistettava museoviranomaiselta. Alueiden käytön suunnittelussa tulee edistää kestäviä liikkumistapoja huomioiden reitistöjen jatkuvuus.”*

Kouvolan keskeisen kaupunkialueen osayleiskaava



Kuva 8. Ote Keskeisen kaupunkialueen osayleiskaavasta. Suunnittelualue on merkitty kuvaan valkoisella katkoviivalla.

Kouvolan keskeisen kaupunkialueen osayleiskaavassa (hyväksytty kaupunginvaltuustossa 16.11.2015) suunnittelualue on merkitty informatiivisella merkinnällä ”taajamatoimintojen alue” (harmaa) ja ”pääviherverkon alue” (vihreä). Lisäksi alueen pohjoisin osa on merkitty urheilu- ja virkistyspalvelujen alueeksi (VU), jota koskee velvoite MRL/AKL § 128 mukaisesta maisematyöluvasta.

Suunnittelualueen halkaisee tärkeän pohjavesialueen raja (sininen pistekatkoviiva / pv-1), jolla on osoitettu vedenhankinnan kannalta tärkeä *Tähteen pohjavesialue*. Alueella on yleiskaavan määräysten mukaisesti kielletty kemikaalien ja pohjavesien kannalta haitallisten aineiden varastointi. Öljysäiliöt on sijoitettava rakennusten sisätiloihin tai suoja-altaaseen, jonka tilavuus vastaa vähintään varastoitavan öljyn enimmäismäärää. Jätevesien imeyttäminen maaperään on kielletty. Rakentaminen, ojitukset ja maankaivu on tehtävä siten, ettei aiheudu pohjaveden laatumuutoksia tai pysyviä muutoksia pohjaveden korkeuteen.

Alueen keskiosaan on merkitty oranssilla rasterilla muuttuvan maankäytön alue (P), eli palvelujen ja hallinnon alue. Lisäksi alueen halkaisee itä-länsisuuntainen ohjeellinen ulkoilureitti (vihreä pisteiviiva). Kaavakarttaan on merkitty myös nykyiset aluetta rajaavat seututiet/pääkadut ja kevyen liikenteen väylät (musta pisteiviiva). Alueen eteläosaan on merkitty uusi ohjeellinen tie-/katulinjaus (ruskeanpunainen viiva).

Alueen pohjoisosaan on merkitty suojavyöhyke (Seveso), jolla on osoitettu Soveso II -direktiivin mukaisen laitosten konsultointivyöhyke. Merkintää koskevan määräyksen mukaan ”*Aluetta koskevista maankäyttösunnitelmista tulee pyytää alueellisen pelastuslaitoksen, TUKES:n ja ympäristöviranomaisen lausunto.*”

Asemakaava

Suunnittelualue on kokonaisuudessaan asemakaavoitettu. Alueella on voimassa kolme eri asemakaavaa, joista laajin vuonna 2000 hyväksytty asemakaava kattaa lähes koko alueen. Muut kaksi asemakaavaa on hyväksytty vuosina 1983 ja 1994.

Toinen osista on merkitty *Urheilutoimintaa palvelevien rakennusten korttelialueeksi*, jota koskevat samat määräykset, kuin muillakin samaan käyttötarkoitukseen merkityillä alueilla. Korttelialueelle on merkitty johtoa varten varattu alueen osa. Lisäksi korttelin ja viereisen virkistysalueen läpi on merkitty ”*ajoyhteys*”.

Kaavan keskiosan kolmas korttelialue 189 on merkitty *Opetustoimintaa palvelevien rakennusten korttelialueeksi*. Kortteliin ei ole merkitty erillistä rakennusalaa ja suurimmaksi sallituksi kerrosmääräksi on merkitty kaksi (II), ja rakennusoikeuden määrä on ilmaistu tehokkuusluvulla $e=0.25$. Korttelialueen pohjoisosaan on merkitty johtoa varten varattu alueen osa.

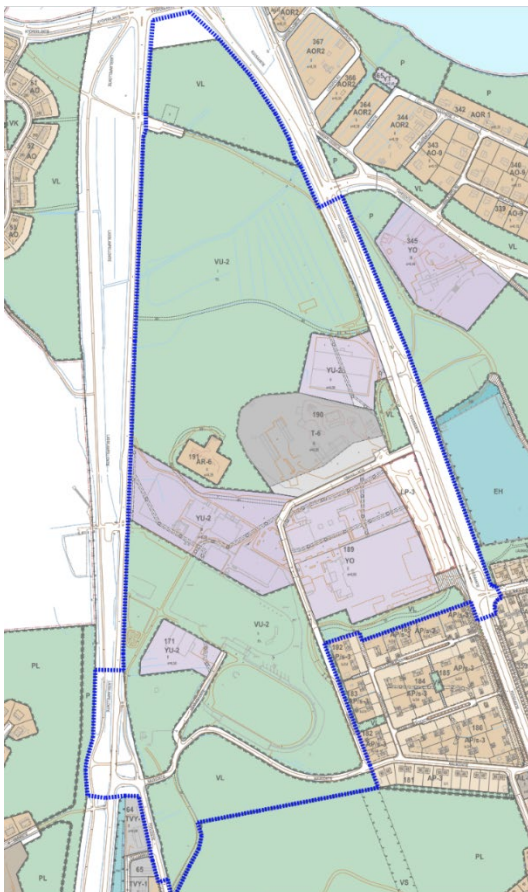
Kaavan länsiosassa on lisäksi kortteli 171, joka sekin on merkitty *Urheilutoimintaa palvelevien rakennusten korttelialueeksi*, jota koskevat samat määräykset, kuin muillakin samaan käyttötarkoitukseen merkityillä alueilla. Kortteliin ei ole merkitty erillistä rakennusalaa ja suurimmaksi sallituksi kerrosmääräksi on merkitty kaksi (II), ja rakennusoikeuden määrä on ilmaistu tehokkuusluvulla $e=0.50$. Korttelialueen itäreunaan on merkitty johtoa varten varattu alueen osa.

Alueen eteläosa on merkitty lähivirkistysalueeksi, jonka poikki on merkitty ”*Ohjeellinen jalankululle ja polkupyöräilylle varattu katu/tie.*”

Kaava pitää sisällään myös useita katualueita, jotka on nimetty *Uimahallintieksi, Naukiontieksi ja Hiekkamäentieksi*.

Suunnittelualueen itäreunassa on voimassa asemakaava 306 Ak175 *Naukiontie*, joka on hyväksytty 25.10.1983. Se on kokonaisuudessaan merkitty pysäköimisalueeksi (LP-3), ”*jonka kautta tulee tarvittaessa järjestää ajo siihen rajoittuville tonteille*”.

Suunnittelualueen keskiosassa on lisäksi voimassa asemakaava 306 Ak1108 *Ammattikoulun kortteli*, joka on hyväksytty 9.5.1994. Alueesta suurin osa on merkitty lähivirkistysalueeksi (VL), jonka poikki on merkitty ”*Ohjeellinen jalankululle ja polkupyöräilylle varattu katu/tie.*” Lisäksi sen itäosaan on merkitty ”*Jalankululle ja polkupyöräilylle varattu katu, jolla tontille ajo on sallittu.*”



Kuva 10. Suunnittelualueen ajantasa-asetus

Keskeiset selvitykset:

- Kouvolan asemakaavoitukseen liittyvät luontoselvitykset 2021, 19.11.2021 Luontoselvitys Kotkansiipi
- Kuusankosken arvokkaiden luontokohteiden selvitys, Luontoselvitys Kotkansiipi, 2009
- Kouvolan kaupungin meluselvitys 2016, WSP 31.3.2016
- Kuusankosken Urheilupuiston kehittämissuunnitelma 2021, Teemu Rantanen
- Kuusankosken Urheilupuiston kehittämissuunnitelma, karttakysely asukkaille 8.-30.12.2020, yhteenveto, Kouvolan kaupunki, Asuminen ja ympäristö, Kaupunkisuunnitelu, 28.1.2021
- Kuusankosken yleiskaava 2020, Rakennus- ja kulttuurihistoriallisesti arvokkaat kohteet sekä muinaismuistot / Kuusaa (Liite 4.1.)
- Kuusankosken kaupungin kaavoitus ja rakennusperintö, inventointi 2013–15
- Kuusankosken yhtenäiskoulun hankesuunnitelma

Selvitystarpeet

Suunnittelualueella ei ole selvitystarpeita.

Osallistuminen ja vuorovaikutuksen järjestely

Kaavoitusprosessi järjestetään siten, että osallisilla eli alueen maanomistajilla ja niillä, joiden asuamiseen, työntekoon tai muihin oloihin kaava saattaa huomattavasti vaikuttaa, sekä niillä viranomaisilla ja yhteisöillä, joiden toimialaa suunnittelussa käsitellään, on mahdollisuus osallistua kaavan valmisteluun, arvioida kaavan vaikutuksia ja kertoa mielipiteensä asiasta.

Osalliset

Tässä kaavamuutoksessa osallisia ovat:

- Suunnittelualueen ja lähialueiden kiinteistöjen omistajat ja haltijat
- Kaakkois-Suomen Elinvoimakeskus
- Lupa- ja valvontavirasto LVV
- Kymenlaakson liitto
- Kymenlaakson museo
- Turvallisuus ja kemikaalivirasto Tukes
- Kymenlaakson Pelastuslaitos
- KSS Verkko Oy ja KSS Lämpö Oy
- Kouvolan Vesi Oy
- Kouvolan kaupungin tekniikka ja ympäristö -toimiala
- Kouvolan kaupungin sivistyksen toimiala (liikunta, kasvatus ja opetus)
- Telia Finland Oy, Elisa Oyj
- Kouvolan Nuorisovaltuusto
- Kuusankoski-Jaala aluetoimikunta
- Kettumäen kansanpuisto ry
- Kuusankoski Seura ry
- Kouvolan Seuraparlamentti
- Muut osalliset, kuten alueen yrittäjät ja asukkaat

Osallistumis- ja arviointisuunnitelma toimitetaan tiedoksi Kaakkois-Suomen Elinvoimakeskukselle sekä Lupa- ja valvontavirastolle. Kaava-alueen osallisten ja toimijoiden kanssa järjestetään kaavaprosessin aikana erillisiä neuvotteluja tarpeen mukaan.

Kaavoituksen eteneminen

Kaavan laadinta on monivaiheinen suunnittelu-, vuorovaikutus- ja päätöksentekoprosessi, jolle maankäyttö- ja rakennuslaki (AKL) antaa yleiset puitteet. Kaavaprosessiin kuuluu aloitus-, valmistelu-, ehdotus- ja hyväksymisvaiheet.

Kaavamuutoksen hyväksyy tekninen lautakunta.

Tavoiteaikataulu

Aloitus ja valmisteluvaihe

Asemakaava kuulutetaan vireille (AKL 63 §, MRA 30 §) keväät 2026
Osallistumis- ja arviointisuunnitelman esittely (AKL 62 §) keväät 2026
Valmisteluvaiheen kuuleminen, kaavaluonnos (MRA 30 §) keväät 2026

Ehdotusvaihe

Kaavaehdotus valmis, teknisen lautakunnan käsittely syksy 2026
Julkinen nähtävillä olo 30 vrk
(AKL 65 §, MRA 27 §, MRA 28 §) syksy 2026

Hyväksymisvaihe

Suunnitteilla olevan kaavamuutoksen hyväksyy tekninen lautakunta

Arvioitu hyväksymiskäsittely ja kaavan hyväksyminen (AKL 52 §) talvi 2026
Kaavan voimaantulo (MRA 93 §) keväät 2027

Kaavoituksen kulku sekä viestintä- ja osallistumissuunnitelma

<p>1. ALOITUS- JA VALMISTELUVAIHE</p> <p>Kaavoitus alkaa eli tulee viireille ja siihen laaditaan osallistumis- ja arviointisuunnitelma (OAS).</p> <p>Kaavan sisältöä tarkennetaan laatimalla luonnoksia, selvityksiä ja arvioimalla luonnosten vaikutuksia.</p> <p>Lopputuloksena syntyy kaavaluonnos</p>	<p>Tiedottaminen</p> <p>Kaavan viireille tulosta, OAS:n ja kaavaluonnoksen nähtävillä olosta tiedotetaan: Kouvolan kaupungin sähköisellä ilmoitustaululla www.kouvola.fi/kuulutukset Kouvolan Sanomissa www.kouvola.fi/kuusankoskenurheilupuisto</p> <p>OAS, kaavaluonnos, sekä mahdollinen muu aineisto on nähtävillä määräajan: Kaupungintalon info-pisteessä (Torikatu 10) ja www.kouvola.fi/kuusankoskenurheilupuisto</p> <p>Suunnittelualueen ja siihen rajautuvien kiinteistöjen omistajille ja haltijoille, sekä viranomaisille ja alueen yhdyskuntatekniikkaan liittyville toimijoille toimitetaan linkki valmisteluvaiheen asiakirjoihin.</p> <p>Kaavahankkeen asukastilaisuus järjestetään 22.6.2026 suunnittelualueella</p>	<p>Miten voin vaikuttaa?</p> <p>OAS:sta ja kaavaluonnoksesta voi esittää määräaikaan mennessä suullisen tai kirjallisen mielipiteen suoraan kaavoittajalle (ks. yhteystiedot alla) tai kirjaamoon osoitteella:</p> <p>Kouvolan kaupunki, kirjaamo PL 85 45100 Kouvola</p> <p>tai</p> <p>kirjaamo(at)kouvola.fi</p> <p>Kaavaluonnoksesta jätetyt mielipiteet kirjataan osaksi kaavan valmisteluasiakirjoja.</p> <p>Lausunnot pyydetään tarvittaessa viranomaisilta ja yhteisöiltä, joiden toimialaa suunnittelussa käsitellään.</p>
<p>2. EHDOTUSVAIHE</p> <p>Kaavaluonnosten pohjalta laaditaan kaavaehdotus, jossa huomioidaan osallisten valmisteluvaiheessa esittämät mielipiteet.</p> <p>Kaavaehdotus esitellään tekniselle lautakunnalle (tela), jonka päätöksellä ehdotus asetetaan julkisesti nähtäville 14-30 päiväksi.</p>	<p>Tiedottaminen</p> <p>Kaavaehdotuksen nähtävillä olosta tiedotetaan:</p> <ul style="list-style-type: none"> www.kouvola.fi/kuulutukset www.kouvola.fi/kuusankoskenurheilupuisto Kouvolan Sanomissa kirjeitse muussa kunnassa asuvalle maaomistajalle. <p>Kaavaehdotus, -selostus ja muu aineisto asetetaan nähtäville:</p> <ul style="list-style-type: none"> Kaupungintalon info-pisteeseen (Torikatu 10) www.kouvola.fi/kuusankoskenurheilupuisto 	<p>Miten voin vaikuttaa?</p> <p>Kaavaehdotuksesta voi esittää sen nähtävänäoloaikana tekniselle lautakunnalle osoitetun kirjallisen muistutuksen osoitteella:</p> <p>Kouvolan kaupunki / Tekninen lautakunta, PL 85, 45100 Kouvola tai kirjaamo(at)kouvola.fi</p> <p>Kaavoittaja antaa jokaiseen muistutukseen vastineen. Vastine toimitetaan niille muistutuksen tehneille, jotka ovat sitä kirjallisesti pyytäneet ja osoitteensa ilmoittaneet.</p> <p>Lausunnot pyydetään tarvittaessa viranomaisilta ja yhteisöiltä, joiden toimialaa suunnittelussa käsitellään.</p>
<p>3. HYVÄKSYMISVAIHE</p> <p>Tekninen lautakunta hyväksyy kaavan.</p>	<p>Tiedottaminen</p> <p>Kaavan hyväksymisestä tiedotetaan:</p> <ul style="list-style-type: none"> www.kouvola.fi/kuusankoskenurheilupuisto ilmoittamalla muistutuksen tekijöille ja kuntalaisille, jotka ovat sitä kirjallisesti pyytäneet kaavan nähtävillä oloaikana. 	<p>Miten voin vaikuttaa?</p> <p>Telan päätöksestä on mahdollista valittaa Itä-Suomen hallinto-oikeuteen valitusaijana (30 vrk päätöksestä) ja edelleen korkeimpaan hallinto-oikeuteen (KHO), jos korkein hallinto-oikeus myöntää valitusluvan.</p>
<p>4. VOIMAANTULO</p> <p>Kaava saa lainvoiman noin 1,5–2 kuukautta teknisen lautakunnan päätöksestä, mikäli siitä ei valiteta.</p>	<p>Kaavan voimaantulosta ilmoitetaan:</p> <ul style="list-style-type: none"> www.kouvola.fi/kuulutukset www.kouvola.fi/kuusankoskenurheilupuisto 	<p>-</p>

Asemakaavan laatija

Kaisa Niilo-Rämä
Kaavoitusarkkitehti, Kouvolan kaupunki, Tekniikka ja ympäristö
PL 85, 45100 Kouvola
puhelin: 020 615 7404
email: kaisa.niilo-rama(at)kouvola.fi

Tomi Ristimäki
Suunnitteluavustaja, Kouvolan kaupunki, Tekniikka ja ympäristö
PL 85, 45100 Kouvola
puhelin: 020 615 9196
email: tomi.ristimäki(at)kouvola.fi