

MAA-AINESLUPAHAKEMUS

Kiinteistö 286-475-3-49 Ritakannas, käyttöoikeus Y2003-13723

Ritaniemen yksityistiekunta



Sisältää maa-aineslupahakemuksen hakemukseen merkityin liittein

MAA-AINESLUPAHAKEMUS

(Maa-aineslaki 555/1981)

Viranomaisen merkinnät

Kyseessä on

- uusi lupahakemus
 jatkolupahakemus (MAL 10:3 §), tiedot aiemmasta maa-ainesluvasta

Haetaan lupaa aloittaa maa-ainesten ottaminen ennen lupapäätöksen lainvoimaisuutta (MAL 21 §)

Perustelut aineiden ottamiseksi ennen lupapäätöksen lainvoimaisuutta sekä esitys vakuudeksi niiden haittojen, vahinkojen ja kustannusten korvaamisesta, jotka päätöksen kumoaminen tai luvan muuttaminen voi aiheuttaa

1. HAKIJA

Nimi tai toiminimi Ritaniemen yksityistiekunta	Y-tunnus 1443508-0
Postiosoite [REDACTED]	
Sähköpostiosoite [REDACTED]	Puhelinnumero [REDACTED]

2. YHTEYSHENKILÖ- JA LASKUTUSTIEDOT

Nimi [REDACTED]	Postiosoite [REDACTED]
Sähköpostiosoite [REDACTED]	Puhelinnumero [REDACTED]
Laskutusosoite (postiosoite tai verkkolaskuosoite/OVT-tunnus, välittäjä-tunnus ja viite) Ritaniemen yksityistie, [REDACTED]	

3. OTTAMISALUEEN SIJAINTI, KIINTEISTÖTIEDOT SEKÄ KAAVOITUSTILANNE

Kunta, kylä/kaupunginosa Kouvola, Siikakoski	Ottamisalueen nimi	
Kiinteistötunnus/-tunnukset 286-475-3-49	Tilan nimi/nimet Ritakangas	
Ottamisalueen keskipisteen koordinaatit (ETRS-TM35FIN) pohjoiskoordinaatti 61°07,222 itäkoordinaatti 26°42,658		
Kiinteistön omistaja ja yhteystiedot sekä selvitys hakijan hallinto-oikeudesta ottamispaikkaan [REDACTED]		
Ottamisalueen rajanaapurit ja muut mahdolliset asianosaiset		
<input checked="" type="checkbox"/> Tiedot on esitetty erillisellä liitelomakkeella 6010c		
Ottamisalueen ja sen ympäristön kaavoitustilanne	Sijaitseeko ottamisalue pohjavesi-alueella?	Sijaitseeko ottamisalue meren tai vesistön rantavyöhykkeellä?
<input type="checkbox"/> Maakuntakaava, kaavamerkintä ei ole	<input type="checkbox"/> kyllä	<input type="checkbox"/> kyllä
<input type="checkbox"/> Yleiskaava, kaavamerkintä ei ole	<input checked="" type="checkbox"/> ei	<input checked="" type="checkbox"/> ei
<input type="checkbox"/> Asemakaava, kaavamerkintä ei ole	<input type="checkbox"/> osittain	

<input type="checkbox"/> Poikkeamispäätös <input type="checkbox"/> Ei oikeusvaikutteista kaavaa <input type="checkbox"/> Kaavamuutos vireillä	Pohjavesialueen nimi ja tunnus	
---	--------------------------------	--

4. OTETTAVA MAA-AINES JA OTTAMISEN JÄRJESTÄMINEN

Otettavan aineksen kokonaismäärä (k-m ³) 5000	Arvioitu vuotuinen ottamismäärä (k-m ³) 500	Ottamisaika (vuotta) 10	Ottamisalueen pinta-ala (ha) 0,14
Alin ottamistaso (m, N2000 -korkeusjärjestelmä) 96	Pohjaveden pinnan ylin korkeustaso (m, N2000, havaintopiste, havaintoaika) 86,6	Pohjaveden pinnan keskimääräinen korkeustaso (m, N2000) 86,6	

Otettavan aineksen laatu	Määrä (k-m ³)
Kalliokiviaines	
Sora ja hiekka	5000
Moreeni	
Siilti ja savi	
Eloperäiset maa-ainekset	

Otettavan aineksen käyttötarkoitus	Prosenttiosuus tai sanallinen kuvaus
Asfalttituotanto	
Betonituotanto	
Rakennuskivituotanto	
Raidesepeli	
Teiden rakentaminen ja tienpito	100 %
Täytöt	
Muu käyttötarkoitus	

Onko alueelle tarkoitus sijoittaa kivenmurskaamo?

kyllä
 ei

Lisätiedot
ei pysyvää

Esitys vakuudeksi (MAL 12 §)
810,00 €

Ottamistoiminnassa syntyvä kaivannaisjäte (laatu, määrä, hyödyntäminen)

Tiedot on esitetty liitteessä tai ottamissuunnitelmassa

Yleiskuvaus ottamisen, ottamiseen liittyvien toimintojen ja liikenteen järjestämisestä
Sorakuopalle johtava tie on tiekunnan tietä

Yleiskuvaus ottamisalueesta, ottamisalueen ja sen ympäristön luonnonolosuhteista sekä hankkeen vaikutuksista ympäristöön ja luonnonolosuhteisiin ja toimenpiteistä ympäristön hoitamiseksi
ei vaikutusta

5. LIITTEET

Kiinteistöjen omistusoikeuteen ja ottamisen järjestämiseen liittyvät sopimukset ja asiakirjat

- Hallinto-oikeusselvitys ottamispaikkaan
- Kiinteistön omistajan antama kirjallinen suostumus luvan hakemiseen
- Luettelo ottamisalueen rajanaapureista ja muista mahdollisista asianosaisista (lomake 6010c)
- Kiinteistörekisteriote ja kiinteistörekisterin karttaote
- Selvitys naapurien kuulemisesta
- Selvitys tieoikeuksista
- Valtakirja

Ottamissuunnitelma ja kaivannaisjätteen jätehuoltosuunnitelma

- Ottamissuunnitelma
- Kaivannaisjätteen jätehuoltosuunnitelma

Kartat ja leikkauspiirustukset

- Yleiskartta
- Sijaintikartta
- Kaavakartta- ja kaavamääräysote
- Suunnitelmakartta
- Leikkauspiirustukset

Muut liitteet

- Ympäristövaikutusten arviointiselostus ja YVA-yhteysviranomaisen perusteltu päätelmä
- Luonnonsuojelulain 65 §:n mukainen Natura-arvioinnin tarveharkinta
- Muu, mikä? *Pöytäkirjaote kokouksen päätöksestä hakea jatkolupaa*
- Pohjaveesi selvitys*

6. ALLEKIRJOITUS

Paikka ja päivämäärä

Kouvola 21.3.2024

Allekirjoitus (tarvittaessa)

Nimen selvitys



Perustiedot

Käyttöoikeusyksikkötunnus:	Y2003-13723	Rekisteröintipvm:	8.3.2003
Käyttöoikeusyksikkölaji:	Tienpitoaineen ottaminen	Voimaantulopvm:	5.10.1988
Sijaintikunnat:	Kouvola (286)		

Käyttöoikeusyksikön osat

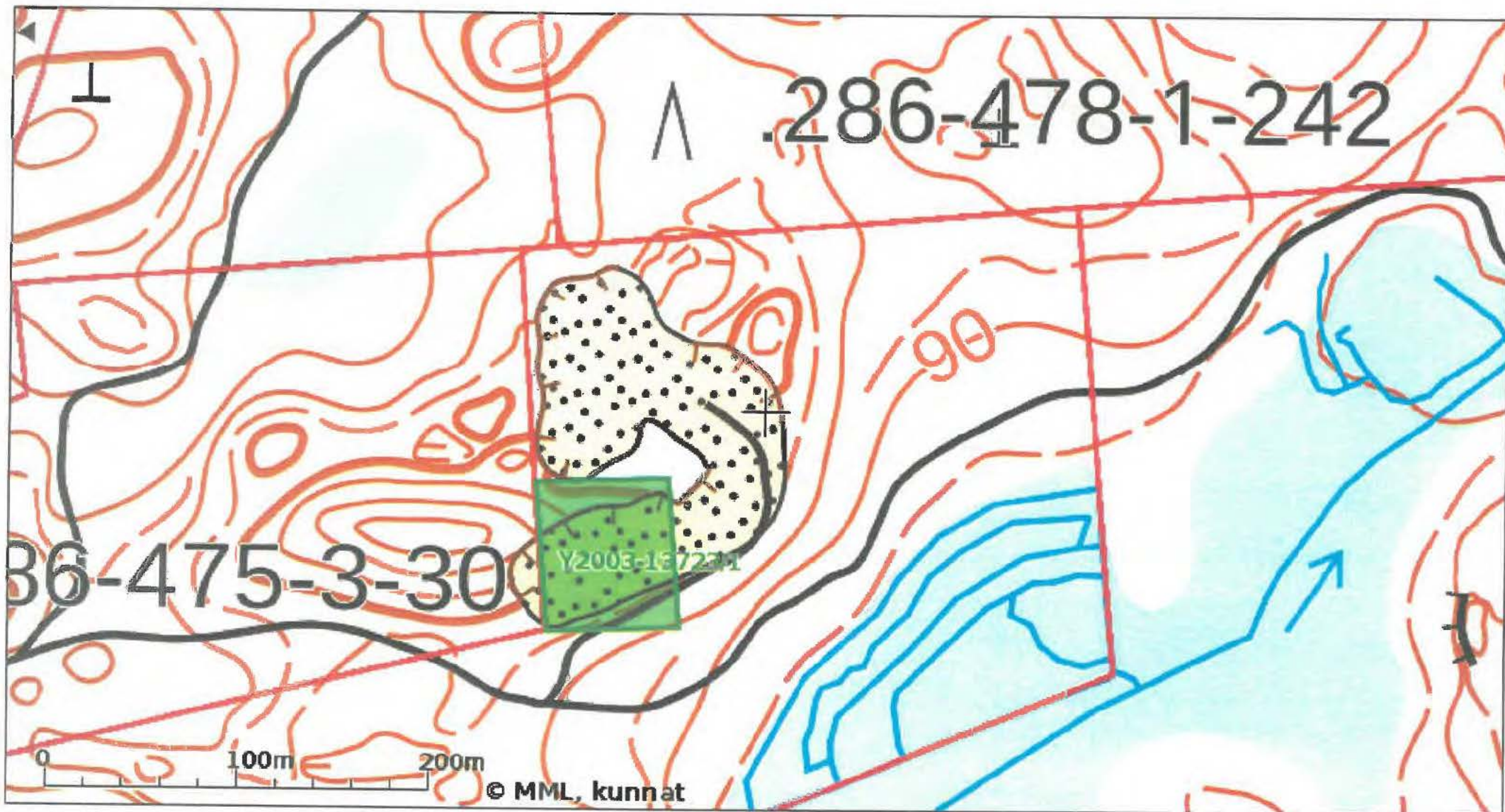
1) Y2003-13723 / 1			
Rasitetut: 286-475-3-49	Ritakannas	Rekisteröintipvm:	8.3.2003
		Voimaantulopvm:	5.10.1988
Oikeutetut: Ritaniemen yksityistien tiekunta		Rekisteröintipvm:	8.3.2003
		Voimaantulopvm:	5.10.1988

Tulostettu kiinteistötietojärjestelmästä 18.12.2023.

Käyttöoikeusyksiköiden tiedoissa voi olla puutteita ja epätarkkuuksia.
Rekisteritiedoista katso tarkemmin www.maanmittauslaitos.fi/rekisteritiedot.

KIINTEISTÖTIETOPALVELU

Ritaniemi yt, sorakuoppa



Tulosteen keskipisteen koordinaatit (ETRS-TM35FIN): N: 6776298.3295, E: 484507.642

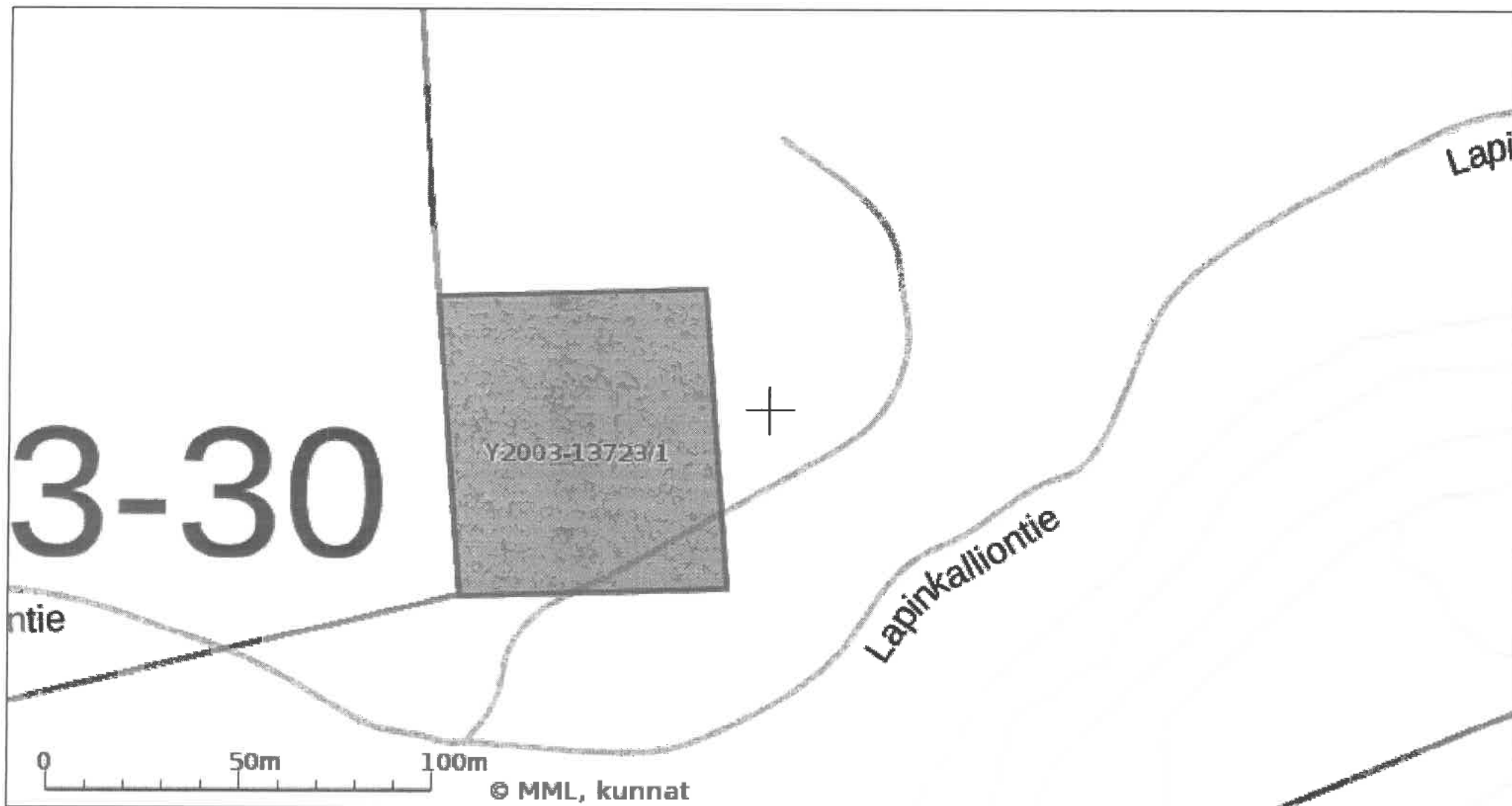
Karttatuloste ei ole mittatarkka. Kiinteistörajat ja -tunnukset päivitetään toistaiseksi vain kerran viikossa.

Rekisteripalvelujen kautta kartalle haetut palstat ja määräalat ovat ajantasaiset.

Tulostettu Kiinteistö tietopalvelusta 18.12.2023.

KIINTEISTÖTIETOPALVELU

Ritaniemi sorakuoppa



Tulosten keskipisteen koordinaatit (ETRS-TM35FIN): N: 6776230.0795, E: 484473.642

Karttatuloste ei ole mittatarkka. Kiinteistörajat ja -tunnukset päivitetään toistaiseksi vain kerran viikossa.

Rekisteripalvelujen kautta kartalle haetut palstat ja määräalat ovat ajantasaiset.

Tulostettu Kiinteistö tietopalvelusta 18.12.2023.

Perustiedot

Käyttöoikeusyksikkötunnus:	Y2003-13614	Rekisteröintipvm:	8.3.2003
Nimi:	Ritaniemen yksityistie	Voimaantulopvm:	19.11.1984
Sijaintikunnat:	Kouvola (286), laskennallinen pituus 13,0 km		

Tiekunta

Tiekunnan nimi:	Ritaniemen yksityistie	Voimaantulopvm:	8.3.2003
Kotikunta:	Kouvola (286)		
Yhteyshenkilö:	[REDACTED]		

Yhteyshenkilötieto perustuu tiekunnan ilmoitukseen. Osoitetietoja ajantasaisista väestötietojärjestelmästä.

Tiekunta pitää ajantasaisista luetteloa yksityistien oikeutetuista rekisteriyksiköistä ja muista oikeutetuista tien käyttäjistä.

Käyttöoikeusyksikön osat

1) Y2003-13614 / 1			
Leveys: 8 m			
Laskennallinen pituus: 1,8 km			
Rasitetut:	286-475-1-79	Aittola	Rekisteröintipvm: 10.1.2009 Voimaantulopvm: 19.11.1984
	286-475-3-2	Koivula	Rekisteröintipvm: 8.3.2003 Voimaantulopvm: 19.11.1984
	286-475-3-4	Ritametsä	Rekisteröintipvm: 14.7.2016
	286-475-3-6	Puuhametsä	Rekisteröintipvm: 4.12.2018
	286-475-3-7	Ritametsä	Rekisteröintipvm: 20.2.2021
	286-475-3-26	Vitikko	Rekisteröintipvm: 8.3.2003 Voimaantulopvm: 19.11.1984
	286-475-3-35	Pirtliaho	Rekisteröintipvm: 8.3.2003 Voimaantulopvm: 19.11.1984
	286-475-3-50	Ritaniemi	Rekisteröintipvm: 8.3.2003 Voimaantulopvm: 19.11.1984
	286-475-3-57	Tarhapelto	Rekisteröintipvm: 9.1.2004
2) Y2003-13614 / 2			
Leveys: 5 m			
Laskennallinen pituus: 0,2 km			
Rasitetut:	286-475-1-27	Lahtela	Rekisteröintipvm: 8.3.2003 Voimaantulopvm: 19.11.1984
	286-475-1-40	Pilopiritti	Rekisteröintipvm: 8.3.2003 Voimaantulopvm: 19.11.1984
	286-475-1-41	Aittolahti	Rekisteröintipvm: 8.3.2003 Voimaantulopvm: 19.11.1984
3) Y2003-13614 / 3			
Leveys: 7 m			
Laskennallinen pituus: 0,4 km			

Rasitetut:	286-475-1-47	Pihlajamäki	Rekisteröintipvm:	8.3.2003
			Voimaantulopvm:	19.11.1984
4) Y2003-13614 / 4				
Leveys: 5 m				
Rasitetut:	286-475-1-1	Aurinkoranta	Rekisteröintipvm:	25.11.2014
5) Y2003-13614 / 5				
Leveys: 7 m				
Laskennallinen pituus: 0,9 km				
Rasitetut:	286-475-1-47	Pihlajamäki	Rekisteröintipvm:	8.3.2003
			Voimaantulopvm:	19.11.1984
	286-475-1-48	Ylöstalo	Rekisteröintipvm:	8.3.2003
			Voimaantulopvm:	19.11.1984
6) Y2003-13614 / 6				
Leveys: 5 m				
Laskennallinen pituus: 0,3 km				
Rasitetut:	286-475-1-48	Ylöstalo	Rekisteröintipvm:	8.3.2003
			Voimaantulopvm:	19.11.1984
	286-475-1-68	Alastalo	Rekisteröintipvm:	8.3.2003
			Voimaantulopvm:	19.11.1984
7) Y2003-13614 / 7				
Leveys: 7 m				
Laskennallinen pituus: 0,8 km				
Rasitetut:	286-475-1-17	Nurmiraanta	Rekisteröintipvm:	8.3.2003
			Voimaantulopvm:	19.11.1984
	286-475-1-51	Koskela	Rekisteröintipvm:	8.3.2003
			Voimaantulopvm:	19.11.1984
	286-475-1-68	Alastalo	Rekisteröintipvm:	8.3.2003
			Voimaantulopvm:	19.11.1984
	286-475-1-69	Vierula	Rekisteröintipvm:	8.3.2003
			Voimaantulopvm:	19.11.1984
8) Y2003-13614 / 8				
Leveys: 5 m				
Laskennallinen pituus: 0,2 km				
Rasitetut:	286-475-1-2	Riuttala	Rekisteröintipvm:	24.7.2020
	286-475-1-11	Mäkelä	Rekisteröintipvm:	8.3.2003
			Voimaantulopvm:	19.11.1984
	286-475-1-16	Kulmala	Rekisteröintipvm:	8.3.2003
			Voimaantulopvm:	19.11.1984
	286-475-1-17	Nurmiraanta	Rekisteröintipvm:	8.3.2003
			Voimaantulopvm:	19.11.1984
	286-475-1-51	Koskela	Rekisteröintipvm:	8.3.2003
			Voimaantulopvm:	19.11.1984
	286-475-1-53	Lapinkallio	Rekisteröintipvm:	8.3.2003
			Voimaantulopvm:	19.11.1984
	286-475-1-69	Vierula	Rekisteröintipvm:	8.3.2003
			Voimaantulopvm:	19.11.1984

9) Y2003-13614 / 9

Leveys: 7 m

Laskennallinen pituus: 0,1 km

Rasitetut: 286-475-1-51

Koskela

Rekisteröintipvm:

8.3.2003

Voimaantulopvm:

19.11.1984

10) Y2003-13614 / 10

Leveys: 10 m

Laskennallinen pituus: 0,2 km

Rasitetut: 286-475-1-51

Koskela

Rekisteröintipvm:

8.3.2003

Voimaantulopvm:

7.1.1988

286-475-2-1

Haiminkoski

Rekisteröintipvm:

8.3.2003

Voimaantulopvm:

7.1.1988

11) Y2003-13614 / 11

Leveys: 10 m

Laskennallinen pituus: 0,5 km

Rasitetut: 286-475-1-28

Kutukoski

Rekisteröintipvm:

8.3.2003

Voimaantulopvm:

19.11.1984

286-475-1-32

Koskenniska

Rekisteröintipvm:

8.3.2003

Voimaantulopvm:

19.11.1984

286-475-1-66

Neulaniemi

Rekisteröintipvm:

8.3.2003

Voimaantulopvm:

19.11.1984

12) Y2003-13614 / 12

Laskennallinen pituus: 2,4 km

Rasitetut: 286-475-1-6

Kivistö

Rekisteröintipvm:

8.3.2003

Voimaantulopvm:

5.10.1988

286-475-1-34

Ojasuo

Rekisteröintipvm:

10.12.2011

286-475-1-46

Karpalo

Rekisteröintipvm:

8.3.2003

Voimaantulopvm:

5.10.1988

286-475-1-47

Pihlajamäki

Rekisteröintipvm:

8.3.2003

Voimaantulopvm:

5.10.1988

286-475-1-50

Kortteenkorpi

Rekisteröintipvm:

8.3.2003

Voimaantulopvm:

5.10.1988

286-475-1-51

Koskela

Rekisteröintipvm:

8.3.2003

Voimaantulopvm:

5.10.1988

286-475-1-53

Lapinkallio

Rekisteröintipvm:

8.3.2003

Voimaantulopvm:

5.10.1988

286-475-1-68

Alastalo

Rekisteröintipvm:

8.3.2003

Voimaantulopvm:

5.10.1988

13) Y2003-13614 / 13

Leveys: 8 m

Laskennallinen pituus: 0,1 km

Rasitetut: 286-475-1-51

Koskela

Rekisteröintipvm:

8.3.2003

Voimaantulopvm:

5.10.1988

14) Y2003-13614 / 14

Leveys: 7 m

Laskennallinen pituus: 0,2 km				
Rasitetut:	286-475-1-6	Kivistö	Rekisteröintipvm:	8.3.2003
			Voimaantulopvm:	5.10.1988
15) Y2003-13614 / 15				
Leveys: 10 m				
Laskennallinen pituus: 0,2 km				
Rasitetut:	286-475-3-49	Ritakannas	Rekisteröintipvm:	8.3.2003
			Voimaantulopvm:	5.10.1988
16) Y2003-13614 / 16				
Leveys: 7 m				
Laskennallinen pituus: 2,5 km				
Rasitetut:	286-475-3-3	Rintala	Rekisteröintipvm:	8.3.2003
			Voimaantulopvm:	5.10.1988
	286-475-3-8	Rajaharju	Rekisteröintipvm:	8.3.2003
			Voimaantulopvm:	5.10.1988
	286-475-3-35	Pirttiaho	Rekisteröintipvm:	8.3.2003
			Voimaantulopvm:	5.10.1988
	286-475-876-1	Siikakosken osakaskunta	Rekisteröintipvm:	8.3.2003
			Voimaantulopvm:	5.10.1988
	286-478-1-75	Lahdenranta	Rekisteröintipvm:	8.3.2003
			Voimaantulopvm:	5.10.1988
	286-478-1-76	Visämäki	Rekisteröintipvm:	8.3.2003
			Voimaantulopvm:	5.10.1988
	286-478-1-260	Kotaniemi	Rekisteröintipvm:	8.3.2003
			Voimaantulopvm:	5.10.1988
	286-478-1-307	Ojala	Rekisteröintipvm:	8.3.2003
			Voimaantulopvm:	5.10.1988
	286-478-1-330	Peltola	Rekisteröintipvm:	8.3.2003
			Voimaantulopvm:	5.10.1988
	286-478-876-1	Vesalan osakaskunta	Rekisteröintipvm:	8.3.2003
			Voimaantulopvm:	5.10.1988
17) Y2003-13614 / 17				
Laskennallinen pituus: 1,2 km				
Rajaukset:				
Tiealueen leveys tuntematon, ns. Metsäläntien tieosa				
Rasitetut:	286-475-3-5	Töyryharju	Rekisteröintipvm:	8.3.2003
			Voimaantulopvm:	16.12.1991
	286-475-3-30	Kuusela	Rekisteröintipvm:	8.3.2003
			Voimaantulopvm:	16.12.1991
	286-478-1-149	Apajasyrjä	Rekisteröintipvm:	8.3.2003
			Voimaantulopvm:	16.12.1991
	286-478-1-315	Metsälä	Rekisteröintipvm:	10.11.2010
			Voimaantulopvm:	16.12.1991
18) Y2003-13614 / 18				
Leveys: 10 m				
Laskennallinen pituus: 0,2 km				

Rasitelut:	286-475-3-49	Ritakannas	Rekisteröintipvm:	10.11.2010
			Voimaantulopvm:	5.10.1988
19) Y2003-13614 / 19				
Leveys: 8 m				
Laskennallinen pituus: 0,3 km				
Rasitelut:	286-475-1-6	Kivistö	Rekisteröintipvm:	10.11.2010
			Voimaantulopvm:	5.10.1988
	286-475-3-5	Töyryharju	Rekisteröintipvm:	10.11.2010
			Voimaantulopvm:	5.10.1988
	286-475-3-30	Kuusela	Rekisteröintipvm:	10.11.2010
			Voimaantulopvm:	5.10.1988
20) Y2003-13614 / 20				
Leveys: 5 m				
Laskennallinen pituus: 0,2 km				
Rasitelut:	286-475-3-30	Kuusela	Rekisteröintipvm:	10.12.2011
21) Y2003-13614 / 21				
Leveys: 10 m				
Laskennallinen pituus: 0,1 km				
Rasitelut:	286-475-3-49	Ritakannas	Rekisteröintipvm:	10.12.2011

Tulostettu kiinteistötietojärjestelmästä 7.6.2021.

Käyttöoikeusyksiköiden tiedoissa voi olla puutteita ja epätarkkuuksia.
Rekisteritiedoista katso tarkemmin www.maanmittauslaitos.fi/rekisteritiedot.

KIINTEISTÖTIETOPALVELU



Tulosten keskipisteen koordinaatit (ETRS-TM35FIN): N: 6775040.7535, E: 483240.185

Karttatuloste ei ole mittatarkka. Kiinteistörajat ja -tunnukset päivitetään toistaiseksi vain kerran viikossa.

Rekisteripalvelujen kautta kartalle haetut palstat ja määräalat ovat ajantasaiset.

Tulostettu Kiinteistötietopalvelusta 29.11.2023.

YMPÄRISTÖHALLINTO

PVM

KAIVANNAISJÄTTEEN JÄTEHUOLTOSUUNNITELMA
MAA-AINESTEN OTTAMISTOIMINNALLE
(MAL 5a §, 16b §, YSL 114 §).Suunnitelma liittyy maa-ainesten ottamislupaan Ympäristölupaan

1. LUPATIEDOT

Ympäristöluvan tai maa-ainesten ottamisluvan hakijan nimi Ritaniemen yksityistie		
Ottamisalueen nimi		
Kunta Kouvola	Kylä Siikakoski	Tilan RN:o 286-475-3-49
Ottamisalueen pinta-ala 0,14 ha		
Luvan viimeinen voimassaolopäivä 17.3.2024, jatkolupahakemus vireillä		
..ettava maa-aines	Ottamismäärä (m ³ -ktr)	
Kalliokiviaines (murske, louhe)		
Rakennus- ja muu luonnonkivi		
Sora ja hiekka	5000	
Moreeni		
Multa tai savi		

2. KAIVANNAISJÄTE

Kaivannaisjätteen laji ¹	Arvio kaivannaisjätteen kokonaismäärästä (m ³ -ktr) ²	Kaivannaisjätteen hyödyntäminen ja käsittely ³		
Pilaantumaton		Valitse 1, 2 ja/tai 3	Tarvittaessa yksityiskohtaisempi kuvaus	
Ei pysyvä maa-aines	Pintamaa	20	1	vähäisiä määriä
	Kannot ja hakkuutähteet	3	1	varsinaista puustoa ei juurikaan ole
Pysyvä maa-aines	Kivipöly tai kivituhka			
	Vesiseulonta- ja selkeytyslaitteiden hienoainekset			
	Savi ja siltti			
	Sivukivi			
	Seulontakivet ja lohkat	150	2	Korotetaan ja levennetään tietä
	Muu, mitä?			
Pilaantunut maa-aines	Mitä?			
Kaivannaisjätteitä yhteensä		173		

A) Tiedot kaivannaisjätteen ympäristövaikutuksista⁴

Esitetty maa-ainesten ottamissuunnitelmassa.

Seulonnassa syntyvä melu ja pöly on haittana korkeintaan muutamana päivänä vuodessa. Seulonnassa syntyvä isompi kiviaines, joka seulotaan kasalle on vähäinen maisemahaitta kunnes se ajetaan yksityistien teialueelle

B) Ympäristön pilaantumisen sekä muiden vaikutusten ehkäisemiseksi toteutettavat toimet toiminnan aikana ja sen päätyttyä⁵

Esitetty maa-ainesten ottamissuunnitelmassa.

Melua ja pölyn kulkeutumista ehkäisee ympärillä oleva kasvillisuus. Kasvillisuus suojaa myös seulonnassa syntyviä kasoja (näköhaitta). Alueella on varauduttu mahdolliseen laitteiden öljyvuotoon imeytyspurulla. Alue maisemoidaan toiminnan päätyttyä

C) Selvitys seurannasta ja tarkkailusta toiminnan aikana ja sen päätyttyä⁶

Esitetty maa-ainesten ottamissuunnitelmassa.

Tiekunta seuraa soranottoaikan tilannetta, mukaan lukien siisteys ja turvallisuus, säännöllisin käynnein. Ottomäärät pidetään ylhäällä ja vuosittainen ilmoitus tehdään järjestelmään

D) Tiedot toiminnan lopettamisesta⁷

Esitetty maa-ainesten ottamissuunnitelmassa.

Toiminta jatkuu

3. KAIVANNAISJÄTEALUE

E) Selvitys kaivannaisjätteen jätealueesta⁸

Esitetty maa-ainesten ottamissuunnitelmassa.

Jätealueen sijainti ja pinta-ala (ha)

Jätealueen perustaminen ja hoito

Jätealueen ympäristö

Selvitys maaperän ja pohjaveden tilasta

Jätealueen ympäristövaikutukset ja niiden seuranta

Jätealueen käytöstä poistaminen ja jälkihoito

F) Liitekartta 1:2000-1:10 000, josta käy ilmi kaivannaisjätteen jätealueiden sijainti ja lähiympäristö

Esitetty maa-ainesten ottamissuunnitelmassa

4. LISÄTIETOJA

Yhdys henkilön nimi ja yhteystiedot (osoite, puhelin ja sähköpostiosoite)

OHJEITA:

YLEISTÄ

Kaivannaisjätteen jätehuoltosuunnitelma:

Kaivannaisjätteen jätehuoltosuunnitelma on laadittava maa-ainesten *ottamistoiminnassa syntyvästä kaivannaisjätteestä*. Vaatimus kaivannaisjätteen jätehuoltosuunnitelmasta koskee maa-ainelain 5 a § ja 16 b nojalla tapahtuvaa maa-ainesten ottamista sekä ympäristönsuojelulain 114 § tarkoittamaa kivenlouhimoa, muuta kiven louhintaa ja kivenmurskausta. Kaivannaisjätteen jätehuoltosuunnitelma on osa maa-ainesten ottamissuunnitelmaa. Kaivannaisjätteen jätehuoltosuunnitelma tulee esittää maa-ainelain mukaisen lupahakemuksen yhteydessä myös silloin, jos maa-aineksen ottaminen ei edellytä ottamissuunnitelmaa (maa-ainelaki 5 §:n 1 mom). Kaivannaisjätteen jätehuoltosuunnitelma tehdään vain luvanvaraisesta toiminnasta, joten kotitarveottamisesta suunnitelmaa ei vaadita.

Kaivannaisjätteen jätehuoltosuunnitelman laatimisen keskeiset tavoitteet ovat jätteiden synnyn ehkäisy, jätteiden hyödyntämisen edistäminen sekä jätteiden turvallinen käsittely ja ympäristön pilaantumisen ehkäisy

Jätehuoltosuunnitelman toimittaminen viranomaiselle ja aikataulu:

Kaivannaisjätteen jätehuoltosuunnitelma käsitellään maa-ainesten ottamislupahakemuksen yhteydessä. Jos ottaminen edellyttää lisäksi ympäristöluvan, jätehuoltosuunnitelma liitetään ympäristölupahakemukseen. Jos maa-ainesten ottamislupa on haettu ennen ympäristölupaa tai sitä haetaan samanaikaisesti ympäristöluvan kanssa, niin tällöin maa-ainesten ottamissuunnitelma tai siihen sisältyvä kaivannaisjätteen jätehuoltosuunnitelma kopioidaan osaksi ympäristölupahakemusta.

Voimassa olevien maa-ainesten ottamislupien jätehuoltosuunnitelma esitetään maa-aineslupaa tai ympäristölupaa valvovalle viranomaiselle valvontatarkastuksen yhteydessä. Ensimmäisen kerran suunnitelma tulee esittää **30.4.2009** mennessä. Kaivannaisjätteen jätehuoltosuunnitelmaa koskeva vaatimus ei koske ottamismintaa, joka on jo päättynyt ja josta lopputarkastus on tehty ennen 1.6.2008.

Jätehuoltosuunnitelma laaditaan koko toiminta-ajalle, mutta se tarkistetaan viiden vuoden välein. Jätehuoltosuunnitelma tulee toimittaa ensisijassa sähköisesti valvontaviranomaiselle.

1. LUPATIEDOT

Tässä kohdassa esitetään keskeiset maa-ainestenottamislupaa tai ympäristölupaa koskevat tiedot.

2. KAIVANNAISJÄTE

1) Kaivannaisjätteen laji ja ominaisuudet

Kaivannaisjätteellä tarkoitetaan kallio- tai maaperässä luonnollisesti esiintyvän orgaanisen tai epäorgaanisen aineksen irrotuksessa tai sen varastoinnissa, rikastamisessa tai muussa jalostamisessa syntyvää jätettä. Maa-ainesten ottamisen yhteydessä syntyviä kaivannaisjätteitä voivat olla esimerkiksi ottamisalueiden pintamaat, sivukivet, vesiseulonta- ja selkeytysaltaiden hienoainekset, kivituhka ja vastaavat ainekset.

Maa-ainesten ottamisessa syntyvät kaivannaisjätteet ovat yleensä pilaantumattomia joko pysyviä (inerttejä) tai ei pysyviä maa-aineksia. Pilaantumaton maa-aines ja pysyvä kaivannaisjäte on määritelty kaivannaisjäteasetuksen (379/2008) 2 §:n 1 momentin 4 ja 5 dissa. Mikäli ottamistoiminnassa syntyy pilaantuneita kaivannaisjätteitä, ne yksilöidä ao. kohdassa.

2) Arvioi kaivannaisjätteenkokonaismäärästä

Ilmoitetaan kaivannaisjätelajeittain arvio koko tuotantoaikana syntyvästä kaivannaisjätteen määrästä teoreettisina kiintokuutiometreinä.

3) Kuvaus jätteen hyödyntämisestä ja käsittelystä

Valitaan vaihtoehdoista joko 1, 2 ja/tai 3.

1. Kaivannaisjäte käytetään ottamisalueen suojarakenteisiin, jälkihoitoon ja maisemointiin
2. Kaivannaisjäte kuljetetaan ottamisalueen ulkopuolelle hyödynnettäväksi
3. Kaivannaisjäte varastoidaan alueelle yli 3 vuodeksi. Alueelle perustetaan kaivannaisjätteen jätealue, lomakkeen kohta E.

Tarvittaessa jätteiden hyödyntämistä ja käsittelyä kuvataan tarkemmin oikeanpuoleisessa sarakkeessa. Ottamistoiminnassa syntyviä kaivannaisjätteitä voidaan hyödyntää ja käsitellä tehokkaasti. Pintamaita, kiviä ja kivinäismaita voidaan usein käyttää jälkihoidossa pintarakenteena sekä täyttöjen tekemiseen. Suuret kivet ja lohkareet voidaan murskata kiviainestuotteiksi. Kannot ja muu puuaines voidaan hakettaa ja viedä poltettavaksi tai käyttää pintarakenteena. Vesiseulonta ja selkeytysaltaiden hienoainekset voidaan käyttää maisemoinnissa ja ympäristönhoidossa.

Mikäli ottamistoiminnassa syntyneitä kaivannaisjätteitä ei voida käyttää hyödyksi ja ne joudutaan varastoimaan ja sijoittamaan ottamisalueelle, jätehuoltosuunnitelman tulee sisältää tiedot kyseisen kaivannaisjätteen käsittelypaikasta eli *kaivannaisjätteen jätealueesta*. Kaivannaisjätteen jätehuoltosuunnitelmassa tarvittavia tietoja kaivannaisjätteen jätealueesta on käsitelty kohdassa 10.

4) Tiedot kaivannaisjätteen ympäristövaikutuksista

Kaivannaisjätteistä ja niiden varastoinnista mahdolliset aiheutuvat ympäristövaikutukset kuvataan tässä, mikäli tietoja ei ole esitetty ottamissuunnitelmassa. Tyypillisiä ympäristövaikutuksia voivat olla esimerkiksi pohjavesi-, pintavesi-, melu- sekä maisemahaitat. Jätealueen ympäristövaikutuksia on tarkasteltu kohdassa 10.

5) Ympäristön pilaantumisen sekä muiden vaikutusten ehkäisemiseksi toteutettavat toimet toiminnan aikana ja sen päätyttyä

Ottamistoiminnan haitallisten vaikutusten ehkäisemiseksi toteutettavat toimet toiminnan aikana ja sen päätyttyä esitetään tässä, mikäli niitä ei ole esitetty ottamissuunnitelmassa. Mikäli tiedot on esitetty ottamissuunnitelmassa laitetaan rasti " Esitetty maa-ainestenottamissuunnitelmassa" -kohtaan.

6) Seuranta ja tarkkailu toiminnan aikana ja sen päätyttyä

Toiminnan seuranta ja tarkkailu kuvataan tässä, mikäli ko.tietoja ei ole esitetty ottamissuunnitelmassa. Mikäli tiedot on esitetty ottamissuunnitelmassa laitetaan rasti " Esitetty maa-ainestenottamissuunnitelmassa" -kohtaan.

7) Toiminnan lopettaminen

Toiminnan lopettaminen kuvataan tässä, mikäli ko.tietoja ei ole esitetty ottamissuunnitelmassa. Mikäli tiedot on esitetty ottamissuunnitelmassa laitetaan rasti " Esitetty maa-ainestenottamissuunnitelmassa" -kohtaan.

3. KAIVANNAISJÄTEALUE

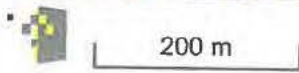
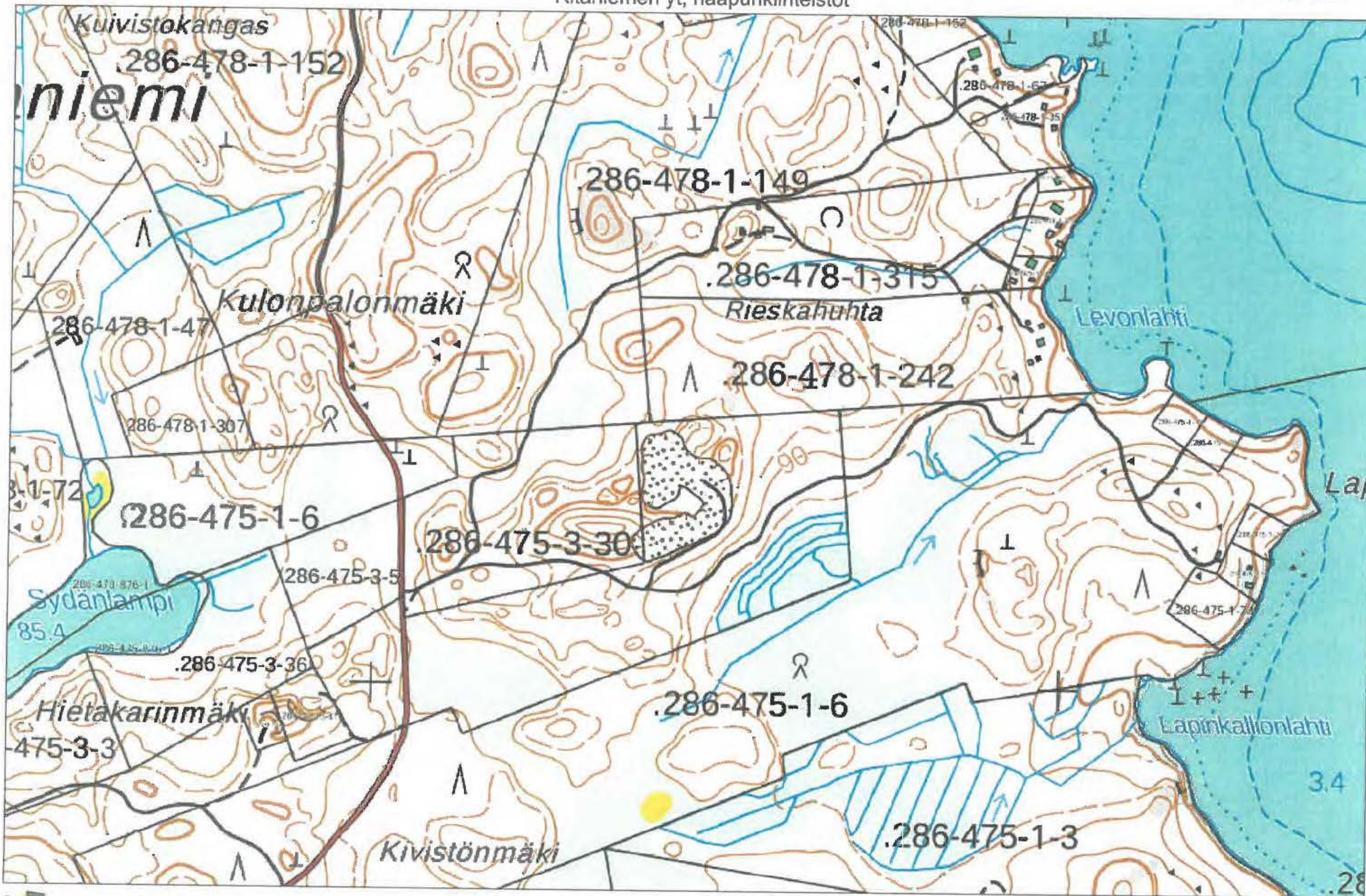
8) Selvitys kaivannaisjätteen jätealueesta

Esitetään tiedot kaivannaisjätteen jätealueesta ja sen ympäristöstä sekä tiedot jätealueen ympäristövaikutuksista ja seurannasta. Lisäksi esitetään tiedot jätealueen käytöstä poistamisesta ja jälkihoidosta sekä niihin liittyvästä tarkkailusta. Tiedot tulee esittää, mikäli niitä ei ole esitetty ottamissuunnitelmassa. Jätealueista esitetään lisäksi *liitekartta 1:2000 - 1:10 000*. Mikäli tiedot on esitetty ottamissuunnitelmassa laitetaan rasti " Esitetty maa-ainestenottamissuunnitelmassa" -kohtaan.

Mikäli maa-ainesten ottamisessa syntyy pilaantumaton tai pysyvä kaivannaisjätettä varastoidaan ja sijoitetaan ottamisalueelle yli kolmeksi vuodeksi, tulee kaivannaisjätehuoltosuunnitelmassa esittää tiedot kyseisestä *kaivannaisjätteen jätealueesta*. Mikäli kaivannaisjäte on muuta kuin pilaantumaton tai pysyvä, niin määräaika kaivannaisjätealueen perustamiselle on 1 vuosi.

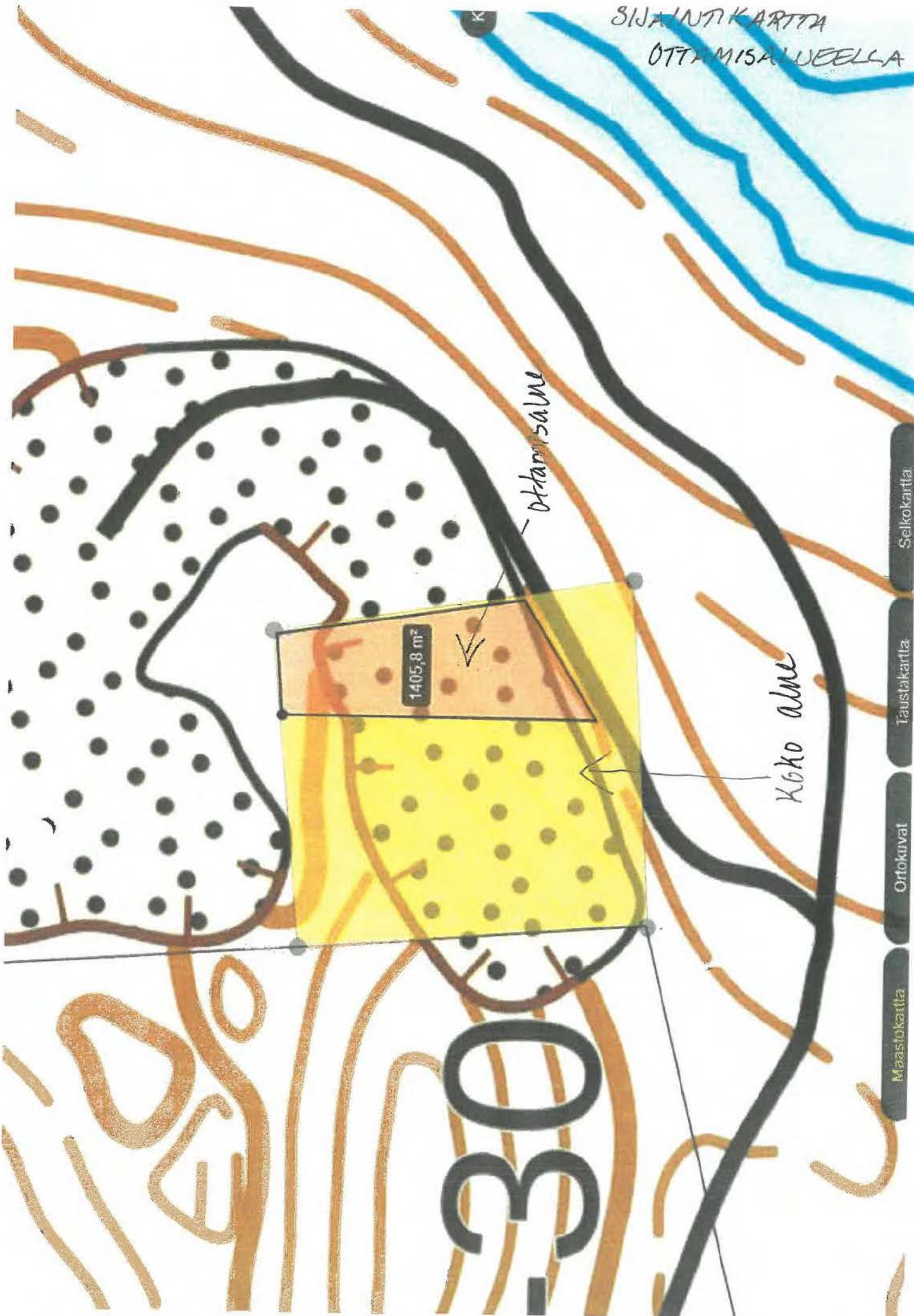
4. LISÄTIETOJA ANTAA

Ilmoitetaan yhteyshenkilön nimi ja yhteystiedot, jolta voi tiedustella kaivannaisjättesuunnitelmasta yksityiskohtaisempia tietoja.



Naapurikiint. / sijainn. kartta

SIJAINTIKARTTA
OTTAMISALUEELLA



Selkokartta

Taustakartta

Ortokuvat

Maastokartta

20.3.2024

VUOSIKOKOUS

Paikka Nallin maja, Kouvola, Vesala

Aika 29.4.2023 klo 10:00 – 11:42

Läsnä 5 osakasta ja valtakirjalla edustettuina 0 joten edustettuina yhteensä 5 osakasta liitteen mukaan

1. Kokouksen avaus

Hoitokunnan pj [REDACTED] avasi kokouksen ja toivotti kokousedustajat tervetulleiksi.

2. Valitaan kokoukselle puheenjohtaja ja sihteeri

Valittiin yksimielisesti kokouksen puheenjohtajaksi sihteeriksi [REDACTED]

3. Valitaan kokoukselle pöytäkirjantarkastajat ja ääntenlaskijat

Valittiin yksimielisesti pöytäkirjantarkastajiksi ja ääntenlaskijoiksi [REDACTED]

4. Kokouksen laillisuus ja päätösvaltaisuus

Todettiin, että kokouskutsut oli postitettu tai sähköpostitettu 10.4.2023, joka oli vähintään kaksi viikkoa ennen kokousta.

Kokous todettiin laillisesti koolle kutsutuksi ja päätösvaltaiseksi.

5. Kokouksessa läsnä olevat osakkaat ja heidän äänimääränsä.

Todettiin läsnäolijat (5 osakasta) sekä valtakirjalla edustetut osakkaat (0), jotka liitteenä sekä heidän äänimääränsä 10319/ 10319

6. Kokouksen työjärjestyksen hyväksyminen

Hyväksyttiin yksimielisesti työjärjestys

20.3.2024

19. Soranottoluvan jatkaminen

Hoitokunta esittää:

Annetaan toimielimelle valtuudet luvan hankkimiseksi 10 vuodeksi tarvittavine toimenpiteineen.

Päätettiin yksimielisesti antaa hoitokunnalle valtuudet luvan hoitamiseksi.

26. Kokouksen päättäminen

Pj päätti kokouksen klo 11:42

Vakuudeksi



kokouksen pj ja sihteeri

Olemme tarkastaneet pöytäkirjan ja todenneet sen kokouksen kulkua vastaavaksi.

Kouvolassa 29. 4. 2023

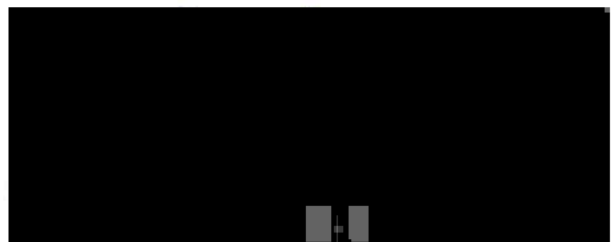
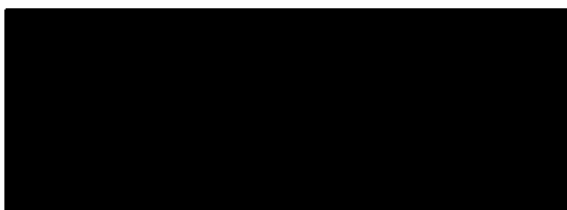


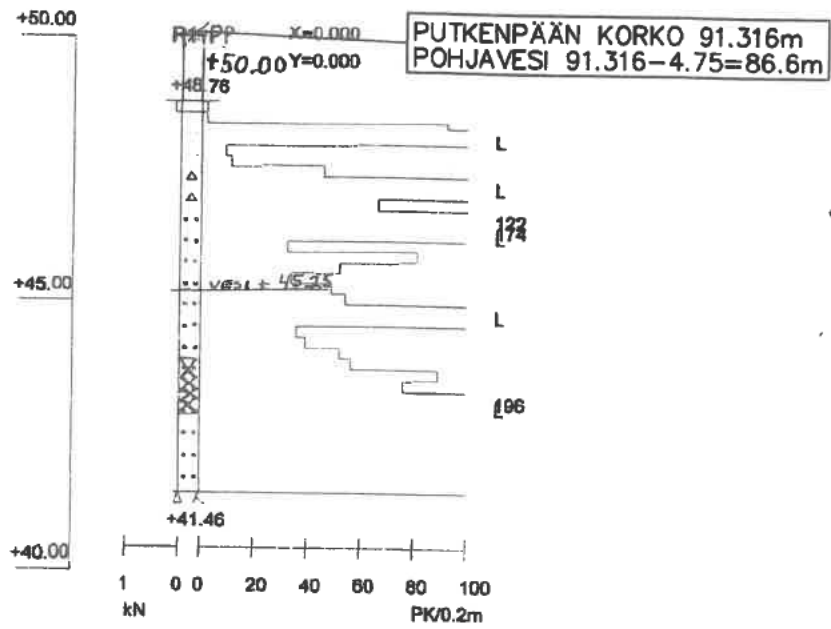
pöytäkirjantarkastaja



pöytäkirjantarkastaja

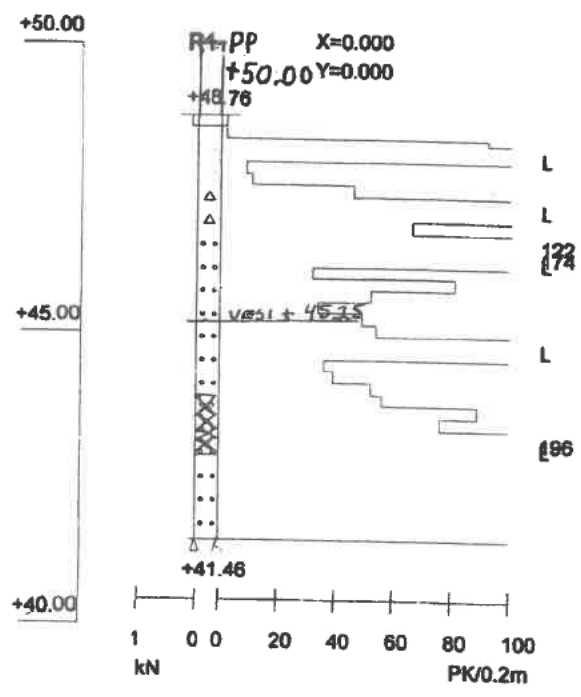
Otteen oikeaksi todistaa





MITATTU KORKO FIN2005N00 JÄRJESTELMÄSSÄ
Loite Trimble R8 RTK GPS

Havaintoputki	1:100
	19082010



Havaintoputki	1:100
	19062010

PP + 50.00
MP + 48.76
VP + 45.25





VÄRÖTUS: Ei navigointikäyttöön.
Yräsö ei ole tarkistanut tämän
tuotteen tietoa, eikä se ota vastuuta tietojen
ajantasaisuudesta tai valmistuksen jälkeisistä
muutoksista.

Kiinteistörekisterin tiedoissa voi
olla puutteita ja epätähtäjä. Rekisterin
käytön tarkkuus alueellisen
johdavuuden selvää toimitusajasta
ja maastosta.

KARTTATULOSTE
1:15 000

Tuotettu 7.12.2023

Korkeuskäviävä: 5 m
Korkeuskäviävä: 1:60
Tasokoordinaatio: ETRS-TM35F N

Maastotiedot: © Maanmittauslaitos
Kiinteistötiedot: © Maanmittauslaitos ja kunnat.
Merkitäviä reitit: © L. Kerne- ja
viestintävirasto
Syyvyydet: © Suomen ympäristökeskus

