



# Arvostelu- pöytäkirja

Kouvola teatterin laajennus ja peruskorjaus

Arkkitehtuurikutsukilpailu 19.6. – 31.10.2023

8.1.2024

**KOUVOLA**



# Sisällys

**4**

Kilpailun tiedot

**7**

Kilpailualue ja ympäristö

**10**

Kilpailutehtävä

**11**

Kilpailun tavoitteet

**13**

Kilpailuehdotusten arviointiperusteet

**14**

Yleisarvostelu

**18**

Ehdotuskohtainen arvostelu

**35**

Kilpailun tulos

**36**

Nimitietojen avaus

# 1. Kilpailun tiedot

## 1.1. Kilpailun järjestäjä, luonne ja tarkoitus

Kouvolan kaupungin Tilapalvelut järjesti arkkitehtuurikutsukilpailun Kouvolan teatterin peruskorjauksen ja laajennuksen suunnittelusta. Kilpailu järjestettiin laadittavan asemakaavamuutoksen ja tulevan toteutussuunnittelun pohjaksi. Kilpailu toteutettiin yhteistyössä Suomen Arkkitehtiliiton (SAFA) kanssa. Kilpailu järjestettiin julkisen hankintamenettelyn mukaisena suunnittelukilpailuna, jonka osallistujamäärä on rajoitettu. Kilpailu oli yksivaiheinen.

1950-luvulla osissa rakennettu teatterirakennus on todettu vuonna 2018 tehdyssä hankesuunnitelmassa olevan sekä toiminnallisesti että teknisesti peruskorjauksen tarpeellinen. Päätös teatterin peruskorjauksesta ja laajennuksesta on tehty Kaupunginvaltuustossa 12.12.2022 §145.

Rakennuksen teknisen peruskorjauksen ja teatteritilojen laajennuksen yhteydessä saadaan nykyaikaistettua teatteritoimintoja ja parannettua kohteen esteettömyyttä ja logistiikkaa.

## 1.2. Kouvolan teatterin peruskorjaus ja laajennus

Kilpailun tarkoituksena on tutkia teatterirakennuksen peruskorjausta ja laajentamista uudella suurella näyttämöllä ja tarvittavilla oheistiloilla teatterirakennuksen tontilla alueen ja rakennusten toiminnot huomioiden. Uuden ja vanhan tulee muodostaa onnistunut arkkitehtoninen ja kaupunkikuvallinen ja toiminnallinen kokonaisuus.

Rakennuskokonaisuus tulee jatkossakin toimimaan maakunnallisena kulttuurin kohtaamispaikkana.

Kilpailussa haettiin hankesuunnittelutalon ideoita. Ehdotuksessa tulee olla huomioituna tekniset edellytykset teatterin täysipainoiselle toiminnalle.

Kouvolan kaupunki on talousarviossaan asettanut teatterin peruskorjauksen ja laajennuksen kustannuskatoksi 27 M€. Suunnitteluratkaisujen edellytetään olevan sellaisia, että budjettia ei ylitetä. Päätös teatterin peruskorjauksesta ja laajentamisesta tehdään vuoden 2023 lopussa. Rakentaminen on suunniteltu aloitettavaksi vuonna 2025.

## 1.3. Kilpailun säännöt

Kilpailu järjestettiin Suomen Arkkitehtiliiton kilpailusääntöjen mukaan.

## 1.4. Kilpailun vaiheet

Kilpailu käynnistyi 19.6.2023 ja päättyi 31.10.2023. Suunnitteluryhmille järjestettiin kohdekäynnit alueella 21.6.2023 ja 16.8.2023. Kilpailukysymyksiä sai jättää kahdessa eri vaiheessa 18.8.2023 ja 8.9.2023.

## 1.5. Tuomaristo

Kilpailuehdotusten arvioinnin suorittaa kilpailun tuomaristo, johon kuuluvat kilpailun järjestäjän nimeäminä:

- Tiina Luhtaniemi, teatterin johtaja, Kouvolan teatteri
- Riku Hämäläinen, käyttöpäällikkö, Kouvolan teatteri



Kuva 1. Teatterirakennus Salpausselänkadulta. (Kouvolan kaupunki 2023)

- Pia Rajala, rakennuttajapäällikkö, Kouvolan kaupunki, tilapalvelut
- Katja Ahola, toimitilajohtaja, Kouvolan kaupunki, tilapalvelut
- Anne Kangasniemi-Kuikka, kaupunginarkkitehti, Kouvolan kaupunki, kaavoitus
- Kaisa Niilo-Rämä, kaavoitusarkkitehti, Kouvolan kaupunki, kaavoitus
- Sanna Tähtinen, liikunta- ja kulttuurilautakunnan puheenjohtaja
- Ronja Villikka, nuorisovaltuutettu

Suomen Arkkitehtiliiton kilpailusääntöjen mukaisena ammattijäsenenä tuomaristossa oli:

- Teemu Kurkela, arkkitehti SAFA.

Asiantuntijoina toimivat Heli Hietsalo ja Tapani Vuorentausta (Kouvolan kaupungin yhdyskuntatekniikan suunnittelu), Hannu Purho (Kouvolan kaupungin kaavoitus),

Yoshimasa Yamada ja Viivi Alajuuma (Kymenlaakson museo) sekä Tuija Mustonen (Kaakkois-Suomen ELY-keskus).

Tuomariston puheenjohtajana toimii Pia Rajala. Vaitiolovelvollisena kilpailusihteerinä toimii FCG Finnish Consulting Group Oy Arja Sippola, Risto Ala-aho ja Mirjam Hyvönen.

### **1.6. Kilpailun osallistujat**

Kutsukilpailuun osallistujat valittiin seuraavat työryhmät julkisen ilmoittautumismenettelyn mukaisesti hankintailmoituksessa ilmoitettujen kriteerien perusteella. Valitut työryhmät olivat:

- ARCO Architecture Company
- Arkkitehtitoimisto ALA Oy
- Arkkitehtityöhuone APRT Oy
- Arkkitehtuuritoimisto BM Oy
- LPR-arkkitehdit Oy.

## **1.7. Palkinnot**

Kullekin kilpailuun osallistuneelle ja hyväksytyn kilpailuehdotuksen jättäneelle työryhmälle maksettiin palkkiona 35 000 € (+ alv 24 %). Palkkio maksettiin Suomen Arkkitehtiiliiton kautta ja siitä pidätetään 7 % SAFA:n kuluja varten.

## **1.8. Kilpailijoiden kysymykset**

Kilpailijat esittivät määräaikaan mennessä yhteensä 26 kysymystä. Kysymykset ja tuomariston niihin antamat vastaukset toimitettiin kilpailijoille kahdessa eri vaiheessa, 25.8.2023 ja 15.9.2023.

## **1.9. Kilpailuehdotusten saapuminen**

Kilpailuohjelman mukaisessa määräajassa toimitettiin yhteensä viisi kilpailuohjelman mukaista ehdotusta, jotka kaikki hyväksyttiin mukaan arviointiin. Ehdotusten nimimerkit olivat:

- Draaman kaari
- Juha
- Kouvo
- Playhouse
- Siimes

## **1.10. Tuomariston arvostelukokoukset**

Tuomaristo kokoontui yhteensä viisi kertaa. Kokoukset pidettiin 7.11.2023, 15.11.2023, 22.11.2023, 29.11.2023 ja 13.12.2023.

## **1.11. Yleisöäänestys**

Ehdotukset julkaistiin kaupungin verkkosivulla yleisön nähtäville ja äänestettäväksi 8.11.–22.11.2023.

Yleisöäänestyksessä saatiin 1118 vastausta. Eniten ääniä sai Kouvo (30 %), toiseksi Siimes (28 %), kolmanneksi Juha (20 %). Kaksi muuta Draaman kaari (12 %) ja Playhouse (10 %). Perustelut valinnalle, valitse parhaiten valintaasi kuvaava -kysymykseen eniten sai ääniä: ”Näyttävä lisä keskustaan” (59 %), ”Sopii parhaiten ympäristöön” (49 %). Eniten ääniä saanutta Kouvo-ehdotusta kuvattiin kommenteilla: ”Sopii parhaiten ympäristöön”, ”Näyttävä lisä keskustaan” sekä ”Säilyttää parhaiten vanhaa”.

## **1.12. Jatkotoimet kilpailun jälkeen**

Tuomaristo antaa suosituksen jatkotoimenpiteiksi kilpailun tuloksen perusteella. Tavoitteena on tehdä suunnittelusopimus hankkeen pää- ja arkkitehtisuunnittelusta voittaneen ehdotuksen tekijän kanssa kilpailun jälkeen käytävän neuvottelujen myötä. Neuvotteluissa mukana jatkotoimeksiäntopäätöstä tekemässä ovat Kouvolan kaupungin ja Kouvolan teatterin edustajat. Jatkotoimeksiannosta päättävät Kouvolan kaupungin ja Kouvolan teatterin edustajat. Jatkotyö pyritään käynnistämään keväällä 2024 kilpailun ratkettua.



## 2. Kilpailualue ja ympäristö

### 2.1. Kilpailualueen sijainti ja sen liittyminen ympäristöön

Kilpailualue sijaitsee Kouvolan keskustan tuntumassa Salpausselänkadun pohjoispuolella. Suunnittelualue on noin 7155 m<sup>2</sup> laajuinen tontti, joka on kaupungin omistuksessa. Tontilla sijaitsee pohjaltaan L-muotoinen rakennuskokonaisuus (Kuntotalo ja Kouvolan Teatteri).

Kilpailualue rajoittuu pohjoisessa urheilualueeseen, lännessä liikerakennukseen ja idässä Yhteispuistoon sekä rakentumattomaan, entisen yhteiskoulun tonttiin, joka toimii tällä hetkellä väliaikaisena pysäköintialueena sekä yhteisöllisenä puistona. Teatteri on osa Kouvolan kulttuurikorttelia ja sijaitsee kaupunkikuvallisesti merkittävällä paikalla Salpausselänkadun varrella Oikokadun päätteellä. Sivistys- ja urheilutalo sekä teatteri muodostavat Salpausselänkadun vastakkaisella puolella sijaitsevan kaupunginkirjaston kanssa julkisten kulttuurirakennusten ryhmän.

Suunnittelualueella on jonkin verran korkeuseroja ja rinnemaasto laskee Urheilupuistoa kohti. Kuntotalon yhteydessä on rakennettu urheilukatsomo, joka liittyy kiinteästi rakennuksen urheilukentän puoleiseen julkisivuun. Suunnittelualueen maaperä on pääosin hiekkaa.

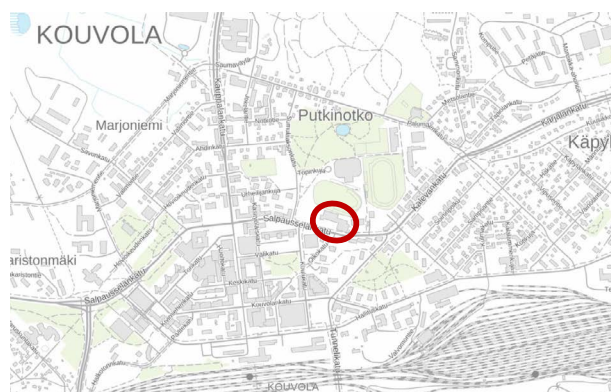
### 2.2. Kaavatilanne

Kouvolan ydinkeskustan osayleiskaavassa, joka on saanut lainvoiman 23.7.2020, rakennuskokonaisuus on suojeltu kaavamerkinnällä sr-18: Rakennushistoriallisesti,

kulttuurihistoriallisesti tai kaupunkikuvallisesti arvokas rakennus.

Voimassa oleva asemakaava on hyväksytty 11.1.1965. Kouvolan sivistys- ja urheilutalon sekä teatterin kaavamerkintä on esitetty asemakaavamerkinnällä Y. Nykyinen asemakaava ei sido kilpailuehdo- tusten laadintaa, sillä asemakaava tullaan muuttamaan toteutukseen johtavan suunnitelman pohjalta.

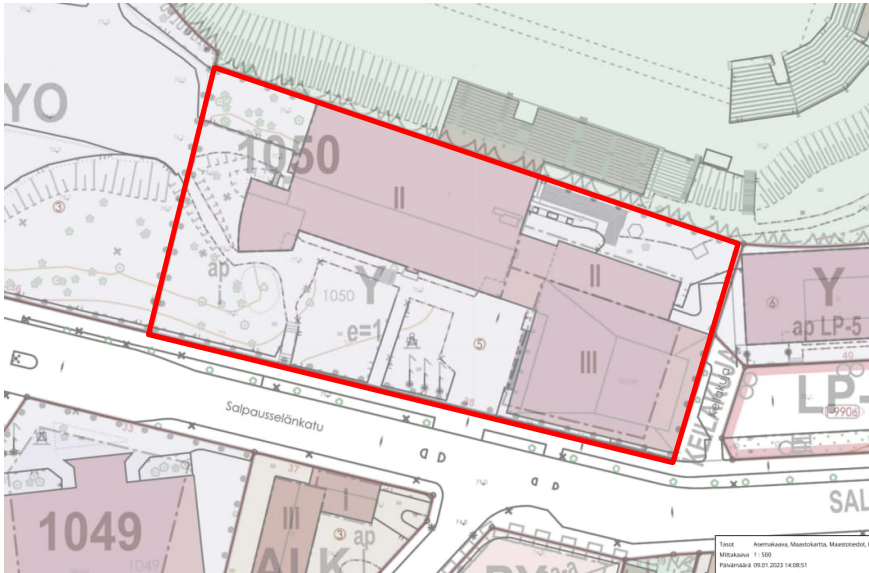
Rakennus on huomioitu rakennuskulttuurillisesti merkittävänä kohteena Kouvo-



Kuva 2. Suunnittelualueen likimääräinen sijainti (taustakartta MML).



Kuva 3. Suunnittelualue opaskartalla, suunnittelualueen rajaus punaisella. (Kouvolan opaskartta)



Kuva 4. Ote ajantasa-asemakavasta, suunnittelualue punaisella. (Kouvolan kaupunki)

lan keskustaajaman kaavoitus- ja rakennusperintöinventoinnissa vuodelta 2012. Kyseinen inventointi ja keskustan osayleiskaava toimivat pohjana alueen asemakaavan ajanmukaistamiselle rakennuksen suojeluarvojen osalta.

Rakennusryhmä on luokiteltu maakunnallisesti merkittäväksi kohteeksi rakennushistoriallisen ja kaupunkikuvallisen arvon johdosta.

### 2.3. Alueen ja rakennusten historiaa

Kouvolan sivistys- ja urheilutalo sekä teatteri on syntynyt 1951 käydyn arkkitehtikilpailun ”Juhani”-nimisen voittajaehdotuksen pohjalta. Rakennusten kilpailuvoittotyön sekä toteutussuunnittelun



Kuva 5. Teatterirakennus Salpausselänkadulta. (Kouvolan kaupunki 2023)

arkkitehtina toimi Eero A. Kajava. Kokonaisuus on rakentunut kolmessa vaiheessa vuosina 1953–1960.

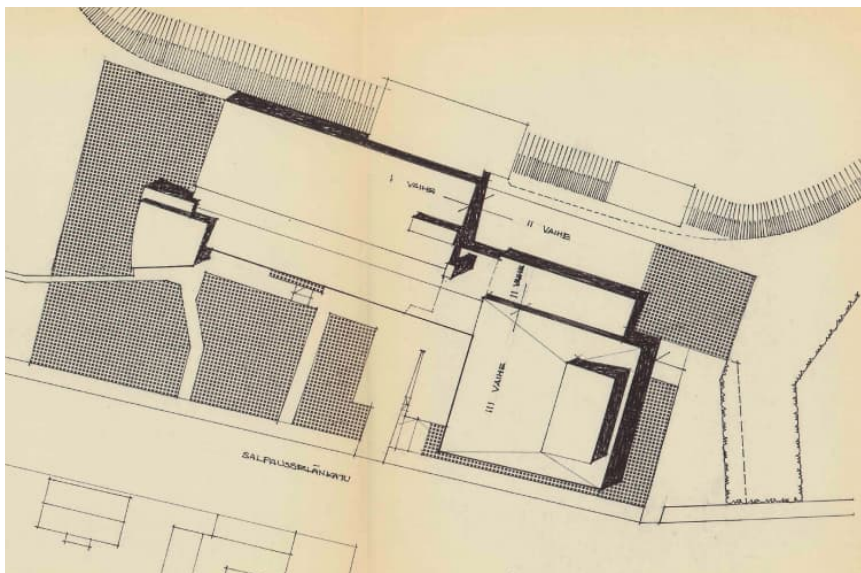
Kouvolan sivistys- ja urheilutalon ensimmäinen vaihe valmistui vuoden 1955 keväällä ja toinen vaihe valmistui loppuvuodesta 1956. Kolmas vaihe eli teatterin rakentaminen alkoi vuoden 1959 syksyllä ja teatteri valmistui loppuvuodesta 1960. Kouvolan sivistys- ja urheilutalon sekä teatterin nimi on jo varhaisessa vaiheessa muuttunut Kuntotaloksi ja Kouvolan Teateriksi. Teatteri on säilynyt alkuperäisessä käytössä ja sitä on korjattu ja laajennettu vuosina 1984–85 sekä esitystekniikkaa uusittu 2010-luvulla.

Sivistys- ja urheilutalo sekä teatteri edustaa sodan jälkeisen funktionalismin aikakauden piirteitä. Kyseinen monitoimitalo on anglosaksisen ”civic-center”-idean varhainen ja harvinaiseksi jäänyt sovellutus Suomessa. Rakennusryhmä on säilynyt alkuperäisessä käytössä ja toiminut pitkään hengen- ja ruumiinkulttuurin keskuksena Kouvolaissa.

### 2.4. Nykyiset tilat ja toiminnot

Sekä teatteri- että kuntotalorakennus edustavat hyvin aikakautensa arkkitehtuuria,





Kuva 6. Kolmannessa vaiheessa rakennetun teatterin asemapiirustuksesta 25.10.1959 ilmenee rakennusvaiheet (Kouvolan kaupunki, rakennusvalvonnan arkisto)

vaikka vuosikymmenten saatossa rakennusten sisätiloissa on tehty paljon muutoksia. Mittakaava on ihmisläheinen. Tilat ovat monin paikoin nykyisiin tarpeisiin nähden niukkoja ja ahtaita. Moneen eri kerrokseen sijoittuvat teatterin keskeiset tilat muodostavat sokkeloisen verkoston, jossa esitystenkin aikana joudutaan liikkumaan eri kerrosten ja teknisten tilojen läpi. Mm. teatteriesitysten puvustus hoituu esitysten aikana lavasteiden valmistustilassa.

Suuren katsomon paikkamäärä on 353. Pieni näyttämö on rakennettu teatterin kellarissa sijaitsevaan entiseen painisaliin ja sinne mahtuu enimmillään 96 katsojaa. Teatteritekniset järjestelmämuutokset ovat aiheuttaneet muutoksia myös katsomotilojen arkkitehtuuriin. Kerrosten sisällä olevat korkeuserot sekä tilojen sijoittuminen tekee sisäisestä logistiikasta haastavaa. Teatterin tilojen kerrokset sijoittuvat keskenään myös hieman lomittain.

Toimintoihin, jotka vaativat tiloilta erityisvaatimuksia, kuten mm. äänistudio ja tarpeiston valmistus, käytetään tällä hetkellä tavallisia toimistohuoneita. Verstailla ei ole maalaustiloja, lavasteiden päivittäiselle säilyttämiselle ei ole riittäviä tiloja ja erillinen harjoitustila puuttuu. Teatterin



Kuva 7. Kouvolan teatterin lämpiö (Kouvolan kaupunki 2023)

henkilökunta muodostuu 43 vakituisesta ja produktioista riippuen 20–40 tilapäisestä työntekijästä.

Kuntotalossa toimii kansalaisopisto ja siellä sijaitsee kaupungin liikuntatiloja ja mm. palloilusali ja peilisali. Palloiluhalli on säilynyt varsin hyvin alkuperäisessä asussaan, vaikka mm. parviloja on osittain suljettu jälkeinpäin seinillä kansalaisopiston luokkatiloihin päin. Kuntotalossa sijainneen entisen ja nyt tyhjiällä olevan kirjasto-osan kerrostasot vaihtelevat. Entisiä kirjastotiloja on rajattu kansalaisopiston käyttöön luokkatiloiksi. Portaikkojen kautta kuljetaan avotilassa tasolta toiselle. Tiloissa ei ole hissiä. Kuntotalon päädyssä olevaa auditoriota on nykyaikaistettu materiaaleiltaan ja tekniikaltaan.

# 3. Kilpailutehtävä

Kilpailussa on haettu hankesuunnittelutason ideoita. Kilpailun tavoitteena on ollut löytää toiminnallisesti, arkkitehtonisesti, kaupunkikuvallisesti ja kokonaistaloudellisesti paras ratkaisu teatterin muutos- ja lisärakentamiselle. Arkkitehtuurikilpailusta on tarkoitus saada viitesuunnitelma hankkeen kaavamutoksen sekä jatko- ja toteutus suunnittelun pohjaksi.



Kuva 8. Kilpailualueen sijainti ilmakuvassa, jossa myös kiinteistörajat. Kilpailualueen rajausta keltaisella katkoviivalla, tarkastelualueen rajausta punaisella katkoviivalla.

# 4. Kilpailun tavoitteet

## 4.1. Teatterin toiminnalliset tavoitteet

Kouvolan teatterin tavoitteena on tuottaa korkealaatuisia teatteriesityksiä. Ohjelmisto sisältää omia produktioita, yhteistuo- tintoja ja vierailuja. Tiloja ja oheispalveluja tarjotaan myös muihin tarkoituksiin, kuten kongresseihin, kokouksiin, keskusteluihin, seminaareihin, näyttelyihin, musiikkitapahtumiin, tiedotustilaisuuksiin ja markkinointitapahtumiin.

Kouvolan Teatteri on merkittävä maa- merkki Kouvolan keskustassa. Kouvo- lan Teatterin uudistus laajennuksineen on suunniteltu ekologisia arvoja kunnioittaen ja se mm. käyttää kiinteistösähkönsään au- rinkoenergiaa. Kouvolan Teatteri on uuden teknologian mahdollistaja. Digitalisaatio tulee vaikuttamaan teatteritaiteeseen vielä voimakkaammin kuin nyt, ja katsojien vaa- timustaso esitysten ylösponon suhteen kasvaa entisestään esimerkiksi 3D-sovel- lusten ja immersiiivisen äänisuunnittelun suuntaan.

Teatterin tulee pystyä jatkamaan toiminta ilman väistötiloja. Hallinto voidaan siir-

tää väliaikaisesti väistötiloihin, mutta teat- terin muut ydintoiminnot (esitystoiminta ja harjoitustoiminta) pyritään säilyttämään kaiken aikaa tontilla. Suurin haaste raken- nustöiden aikaan on verstaiden sujuva toi- minta.

## 4.2. Kaupunkikuvalliset tavoitteet

Kilpailuehdotuksen tulee ottaa huomioon suunnittelualueen sijainti keskeisellä pai- kalla ja huomioida laajennusosan suhde ympäristöön, viereisiin rakennuksiin ja toi- mintoihin. Massoittelun ja arkkitehtuu- rin tulee noudattaa Kouvolan keskustan ja alueen muun rakentamisen mittakaavaa kuitenkin niin, että teatterin kaupunkikuvallista merkitystä tulee korostaa merkittävä- nä osana Kouvolan kulttuurikorttelia.

Oleellista on ratkaista Kuntotalon ja teatterin muodostama kokonaisuuden tulevaisuus sekä rakennusten suhde Urheilu- puistoon ja kirjastoon. Kirjasto on ympäris- tön rakennuksista tärkein, johon teatterilla on kaupunkikuvallinen suhde. Rakennukset yhdessä muodostavat kulttuurirakennus- ten kokonaisuuden.

## 4.3. Tavoitteet arkkitehtuurille

Teatterirakennus säilyy ja se peruskorja- taan. Oleellista on kilpailuehdotuksessa tutkia tontilla olevien muiden rakennusten ja niiden osien hyödyntäminen. Mikäli säi- lyttämisen mahdollisuuksia ei löydy, tulee rakennuksen ja sen osien purkaminen ja korvaaminen uudisosalla perustella huo- lallisesti. Arkkitehtonisten ja maisema-ark-



Kuva 9. Teatterirakennus ulkoa. (Kouvolan kaupunki 2023)



kitehtonisten ratkaisujen sekä käytettyjen materiaalien on oltava korkeatasoisia ja aikaa kestäviä.

#### 4.4. Toiminnallinen kokonaisuus ja liittyminen ympäristöön

Liikenteelle ja logistiikalle sekä pysäköinnille ja saattoliikenteelle annettiin kilpailuohjelmassa suunnitteluohjeita. Tavoitteena on toimiva, esteetön ja turvallinen kokonaisuus. Viereinen, tyhjillään oleva entinen koulun tontti tulee huomioida kilpailussa siten, että uudisrakentaminen tontille

on mahdollista jatkossakin. Tontti säästetään julkiseen rakentamiseen.

#### 4.5. Vähähiilisyys, energiatehokkuus ja resurssiviisaus

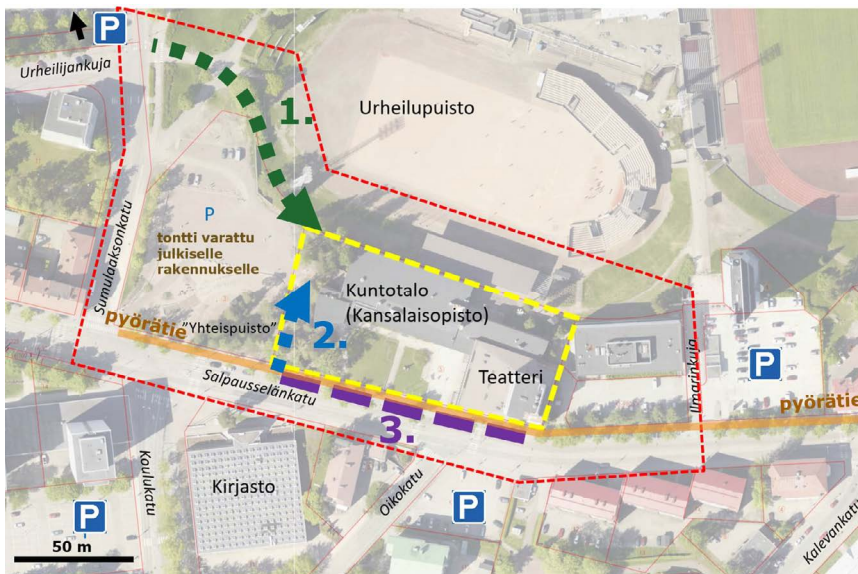
Kilpailuehdotuksessa tulee huomioida rakennuksen pitkäikäisyys, ilmastonmuutoksen hillitseminen ja siihen sopeutuminen.

#### 4.6. Taloudellisuus

Kouvolan kaupunki on talousarviossaan asettanut teatterin peruskorjauksen ja laajennuksen kustannuskatoksi 27 M€.



Kuva 10. Viereinen Kuntotalo. (Kouvolan kaupunki 2023)



Kuva 11. Huoltoliikenteen kaavio: 1. huolto- ja rahtiliikenne, 2. kevyt huoltoliikenne, 3. bussien ja taksien saattopaikat.

# 5. Kilpailuehdotusten arviointiperusteet

Kilpailuehdotuksessa esitettävien ratkaisujen ja ideoiden tulee olla toteuttamiskelpoisia ja kilpailuohjelmassa asetettujen tavoitteiden mukaisia.

Arvostelussa kiinnitetään huomiota erityisesti seuraaviin seikkoihin:

- Kaupunkikuvalliset ratkaisut, uuden ja vanhan rakentamisen onnistunut yhdistäminen
- Teatteritoiminnan vaatimusten huomioiminen
- Arkkitehtuurin korkeatasoisuus
- Tilojen muunneltavuus ja monikäyttöisyys
- Vähähiilisyys, ympäristö- ja energiatehokkuus, kestävyysnäkökulmiin liittyvien suunnitteluohjeiden huomioiminen
- Teknistaloudellinen toteutettavuus
- Toimintojen sijoittuminen tontilla ja ulkotilat
- Logistiikka ja liikenneratkaisut
- Pysäköinnin ratkaisut

Arvioinnissa huomioidaan näiden lisäksi ehdotusten kehityskelpoisuus siten, että ehdotuksen olennaiset ansiot voidaan säilyttää.

Kokonaisratkaisun ansioita ja kehityskelpoisuutta pidetään tärkeämpinä kuin yksityiskohtien virheettömyyttä.



# 6. Yleisarvostelu

## 6.1. Yleistä

Kilpailun yleistaso oli korkea. Kaikki kilpailijat olivat paneutuneet huolella kilpailutehtävän ratkaisemiseen. Kaikki tiimit palauttivat ehdotuksensa määräajassa ja vaadituilla asiakirjoilla. Ehdotukset olivat varsin erilaisia toisiinsa nähden. Niissä oli hyvin erilaiset perusratkaisut kaupunkikuvallisesti, arkkitehtonisesti ja toiminnallisesti. Tämän takia kilpailu antoi hyvän kuvan erilaisista tavoista ratkaista haastava suunnittelutehtävä. Erityisesti teatterin toiminnallisuus, uuden arkkitehtuurin soveltaminen vanhaan, kaupunkikuvallinen kokonaisuus ja teatterin toiminnan mahdollistaminen rakentamisaikana osoittautuivat haasteellisiksi ratkaista.

## 6.2. Ehdotusten toteutettavuus

Ehdotusten toteutettavuutta arvioitiin monipuolisesti eri näkökulmista. Ehdotuksia tutkittiin mm. teatterin toiminnan, logistiikan, vaiheistuksen, väistötilojen ja rakennushistoriallisten arvojen näkökulmasta. Edelleen arvioitiin liikenne-, katu- ja piha- ratkaisuja sekä kustannuksia. Toteutettavuuden kannalta pidettiin etuna, että ratkaisu olisi kehityskelpoinen ilman vaaraa perusidean liiallisesta muuttumisesta, vaihteittain toteutettavissa, sallisi teatterin toiminnan katkeamattoman jatkumisen ja edellyttäisi mahdollisimman vähän väistötiloja.

## 6.3. Kustannukset

Kaikista kilpailuehdotuksista teetettiin kustannusarviointi. Tilapalvelut pyysi kilpailuehdotusten suunnitelmista alustavat ja yleispiirteiset kustannukset kohdelaskentana ehdotuksen suunnitelmiin ja selostukseen perustuen. Kustannusten arvioinnin avulla myös ohjataan jatkosuunnittelua taloudellisesti toteuttamiskelpoiseksi. Toteutettavan ehdotuksen periaateratkaisu tulee olla sellainen, että se on jatkokehittävissä kustannuksiltaan vaaditulle tasolle ehdotuksen ansioiden olennaisesti siitä kärsimättä. Ehdotusten pinta-alat niin uudis- kuin korjausrakentamisen osalta poikkesivat merkittävästi toisistaan ja siten ehdotusten kustannusarvioinnin vertailu oli hankalaa.

## 6.4. Ehdotusten kehityskelpoisuus

Ehdotusten teatterin toiminnallisuutta koskevasta detaljitasosta huolimatta ja suunnittelutehtävän vaativuuden vuoksi, käyty arkkitehtikilpailu oli luonteeltaan kilpailu parhaasta kehityskelpoisesta kokonaiskonseptista. Varsinainen suunnittelutyö käynnistyy vasta kilpailun jälkeen hankesuunnittelulla. Ehdotuksia on arvioitu niiden kehityskelpoisuutta punniten. Osaa ratkaisuksista on hyvin vaikea muuttaa muuttamatta ehdotusta täysin. Hyvin sitovia perusratkaisuja on mm. kaupun-

kikuvallinen peruskonsepti, rakennusten purku-/hyödyntämisperiaate, salien sijoittelu ja logistiikan periaatteet. Osaa ratkaista on helpompi muuttaa kuin toisia. Kilpailun tuloksena löytyi yksi muita kehityskelpoisempi ehdotus, Kouvo, jossa tärkeimmät osa-alueet olivat parhaiten ratkenneet.

### **6.5. Kaupunkikuvalliset ratkaisut**

Eri ehdotuksissa oli esitetty hyvin erilaisia kaupunkikuvallisia ratkaisumalleja. Nykyinen teatteri muodostaa kaupunkikuvallisen dominantin. Tärkeä kysymys olikin millaisen uuden maamerkin uusi teatteri rakentaa. Toinen kaupunkikuvallisesti keskeinen kysymys oli miten yhdistää uusi ja vanha onnistuneesti.

Ehdotuksissa Playhouse ja Kouvo kaupunkikuvallinen periaate on hyvin lähellä nykytilannetta eli alkuperäisen 1950-luvun arkkitehtikilpailun voittanutta ratkaisua. Näissä kahdessa ehdotuksessa teatteri rakentaa selkeän kaupunkikuvallisen dominantin, jolla on tilaa ympärillään ja sijoitus näkymäakselien päätteellä. Kouvolan suhteellisen väljään rakennetussa ydinkeskustassa tämä on perusteltu ratkaisu. Teatteri näkyy kaupungissa ja houkuttelee astumaan sisään. Ehdotuksissa Draaman kaari, Juha ja Siimes syntyy täysin uusi moderni kaupunkikuvallinen kokonaisuus. Haasteena Draaman kaareissa ja Juhaassa oli, että teatteri ei nouse esiin riit-

tävästi kaupunkikuvassa. Ehdotuksessa Siimes uusi teatteri tulee tosin komeasti esille, mutta se ei tyyliään istu hyvin ympäristöönsä, etenkin nykyiseen teatterirakennukseen, joka kyseisessä ehdotuksessa oli säilytetty.

Ehdotuksissa Playhouse ja Kouvo uusi ja vanha on tuotu onnistuneesti yhteen. Ratkaisumalli sallii Kuntotalon länsisivien säilyttämisen ja kokonaisuus kunnioittaa alkuperäisen sommitelman arvoja. Iso sali muodostaa kaupunkikuvassa selkeästi näkyvän uuden osan. Ehdotuksissa Draaman kaari, Juha ja Siimes vanha teatteri jää alisteiseksi uudelle, eikä dialogi uuden ja vanhan välillä toimi yhtä hyvin.

### **6.6. Arkkitehtuurin korkeatasoisuus**

Ehdotusten arkkitehtoninen lähestymistapa oli jokaisessa ehdotuksessa erilainen. Keskeinen kysymys arkkitehtuurin arvioinnissa oli, miten teatterin arkkitehtuuri sopii Kouvolan identiteettiin ja rakentaa uutta tulevaisuuden identiteettiä. Kouvolassa on ainutlaatuinen 1950–70-lukujen modernismin arkkitehtuurin perintö. Uusi teatteri asettuu jatkamaan tätä perinnettä. Siksi uuden arkkitehtuurin taustalta löytyvät inspiraatio ja juuret ovat tärkeitä.

Ehdotuksissa Draaman kaari, Juha ja Siimes arkkitehtuurin juurilla ei ole selkeää yhteyttä paikallisuuteen. Toisaalta uusi arkkitehtuuri ei ole myöskään itsessään riittävän ikonista, että se vakuuttaa

olevansa tulevaisuuden suunnannäyttäjä. Ehdotukset Playhouse ja Kouvo pyrkivät luomaan uutta alkuperäisillä periaatteilla. Ehdotus Kouvo on parhaiten onnistunut luomaan paikallisuudesta uutta korkeatasoista ja vetovoimaista arkkitehtuuria. Juurevuus saattaakin olla uusi ”wow” arkkitehtuurissa.

### **6.7. Teatterin toiminta**

Teatterin toiminnallinen ratkaisu ja rakennusaikaisen toiminnan turvaaminen oli haastava tehtävä. Ison salin sijoituksesta löytyy kaksi pääratkaisumallia. Ehdotuksissa Kouvo, Draaman kaari ja Siimes iso sali on sijoitettu uudisrakennukseen. Ehdotuksissa Playhouse ja Juha iso sali on sijoitettu nykyiseen teatterirakennukseen muuntelemalla sitä. Toiminnallisesti uudisrakennus osoittautui paremmaksi ratkaisuksi ja sijoitus vanhaan rakennukseen nosti esiin monia ongelmia.

Eri ehdotuksissa oli esitetty erityyppisiä katsomomalleja, jotka olivat ammattitaitoisesti ratkaistu. Katsomoissa ehdotusten välille ei syntynyt merkittävää eroa. Näyttämön sivu- ja takatilat oli parhaiten ratkaistu ehdotuksissa Kouvo, Draaman kaari ja Siimes. Teatterin logistiikan periaate oli toimiva lähes kaikissa ehdotuksissa. Toimiva logistiikka oli esitetty lännestä tapahtuvaksi ja kaikki näyttämöt olivat samalla tasolla. Ainoastaan Playhouse oli suunnit-

tellut logistiikan tapahtuvaksi idästä eri tasolta kuin näyttämöt, mitä ei pidetty toimivana ratkaisuna. Kaikissa ehdotuksissa rakennusten liittymistä nykyisen maanpinnan korkeustasoihin ei oltu ratkaistu tai esitetty yhtä perusteellisesti, joten logististen ratkaisujen toimivuutta ei voitu täysin tasavertaisesti arvioida.

Aula- ja lämpiötilat ovat keskeisiä teatterin toiminnalle. Parhaana pidettiin tiloja, jotka ovat selkeitä ja muuntojoustavia, kuten ehdotuksissa Kouvo ja Draaman kaari. Ehdotuksissa Playhouse, Juha ja Siimes aula- ja lämpiötilat olivat liian ahtaita ja monimutkaisia. Ravintolan sijoitusta liit-tyen suoraan aulaan pidettiin hyvänä periaatteena. Ravintolan tulee myös pystyä toimimaan itsenäisesti kuten ehdotuksissa Kouvo, Draaman kaari, Juha ja Siimes.

### **6.8. Kestävä kehitys**

Kestävä kehitys on tärkeä aihe myös kulttuurirakennuksissa. Eri ehdotuksissa kestävän kehityksen periaatteita oli tuotu vaihtelevasti esiin suunnitelmissa ja selostuksissa. Kestävän kehityksen aiheina mainittiin yhteisöllisyys, kierrätysmateriaalien käyttö, pitkäikäiset materiaalit, materiaalien hiilijalanjälki, energiatehokkuus ja aurinkopaneelit. Kestävän kehityksen suhteen ehdotusten välille ei muodostunut olennaisia eroja. Osa ehdotuksista korosti mahdollisimman vähäistä purkamista, mutta

tällöin se saattoi johtaa raskaaseen laajaan peruskorjaukseen. Tärkeää oli myös huomioida se, että uudisrakentaminen ja toimiva teatteri mahdollistaa sen elinvoimaisuuden ja pisimmän mahdollisen elinkaaren.

### **6.9. Rakennushistorialliset arvot**

Kouvolassa on tunnustettu ja tunnustettu sotien jälkeen rakennettujen rakennusten ja ympäristöjen arvo sekä niiden merkitys Kouvolan kaupungin identiteetille. Kouvolassa jo arvostetaan sotien jälkeistä rakennusperintöä ja tätä linjaa tulisi jatkaa myös Kuntotalon ja teatterin osalta. Kaikissa ehdotuksissa esitettiin isoja muutoksia nykytilanteeseen. Mikään ehdotuksista ei säilytä rakennusryhmää ja sen ominaispiirteitä niiden arvot ja ominaispiirteet täysin säilyttäen. Monessa ehdotuksessa joko Kuntotalo tai teatteri puretaan. Rakennushistoriallisten arvojen näkökulmasta voi tarkistella rakennusten muodostamaa kokonaisuutta, julkisivuja ja sisätiloja. Alkuperäisen 1950-luvun suunnitelman ominaispiirteiden säilyminen kokonaisuudessa ja uudessa arkkitehtuurissa pidettiin hyvänä (ehdotukset Playhouse ja Kouvo). Paras lopputulos olisi se, että Uusi Teatteri olisi yksi laadukas kerrostuma ydinkeskustan arvokkaaseen rakennettuun kulttuuriympäristöön.

### **6.10. Liikenne**

Yksikään ehdotus ei pystynyt ratkaisemaan kaikkia liikenteeseen, pysäköintiin ja logistiikkaan liittyviä haasteita alueella virheettömästi. Kaikki ehdotukset vaativat jatkokehitystä sekä periaatteissa että yksityiskohdissa. Kilpailuohjelmassa oli ohjeistettu suunnittelemaan huoltoliikenne alueen länsipuolelta. Huoltoliikenne-reitin pituuskaltevuuden ratkaiseminen oli tästä suunnasta suurin haaste. Huolto- ja logistiikkayhteyksien osalta ainoastaan ehdotus Playhouse todettiin kehityskelpoisuuden kannalta ongelmalliseksi. Ehdotuksessa Kouvo huolto- ja logistiikkayhteys oli jatkosuunnittelun kannalta toimivin kokonaisuus. Uuden teatterin saattoliikenteen ratkaisut sekä jalankulun ja pyöräilyn turvalliset ja toimivat yhteydet, jotka sijoituvat Salpausselänkadulle ja Sumulaaksonkadulle, suunnitellaan kaupungin toimesta.

Tehtävänannossa esitetyt pysäköintiratkaisut teatterin henkilökunnan-, liikuntaesteisten ja polkupyörä pysäköinnin osalta tulee toteuttaa tontille.

Lopulliset liikenne-, logistiikka- ja pysäköintiratkaisut tontilla ja kadulla ovat tärkeitä kokonaisuuden toimivuuden, ympäristön viihtyisyyden, liikenneturvallisuuden ja kunnossapidon kannalta.

# 7. Ehdotuskohtainen arvostelu

**19**

Draaman kaari



**22**

Juha



**25**

Kouvo



**29**

Playhouse



**32**

Siimes







## 7.1. Draaman kaari

### Kaupunkikuva

Ehdotuksessa uusi ja vanha muodostavat yhdessä modernin kokonaisuuden. Kilpailualueen länsiosaan sijoittuu Uusi Teatteri, matala viistokattoinen uudisrakennusosa. Kuntotalo on purettu ja uudisosa on rakennettu kiinni nykyisen teatterin pääjulkisivuun. Uusi osittain katettu Teatteriaukio rakentuu teatterin eteen.

Kaupunkikuvallinen ote on vahva ja katosrakenne luo tunnelmaa saapumiselle. Kaupunkikuvassa rakennus on matala, laaja ja kiinni kadussa. Uudesta teatterista ei siten muodostu selkeää kaupunkikuvallista maamerkkiä, joka vaikuttaa kutsuvalta ja avoimelta. Vanha ja uusi teatteri ovat dialogissa toistensa kanssa, mutta kokonaisuudessa uusi syö voimaa vanhalta peittämällä länteen avautuvan pääjulkisivun.

### Arkkitehtuuri

Arkkitehtuurissa on taitava kokonaisvaltainen ote, uusi ja vanha sulautuvat lähes täysin yhteen. Veistoksellinen viherkattoinen arkkitehtuuri antaa uudelle teatterille omaleimaisen identiteetin. Julkisivujen ja sisätilojen arkkitehtuuri on onnistunutta. Uudella salilla on nykyaikainen ilme, aula ja lämpiöporras ylävaloineen ovat elämyksellisiä. Ulkona katettu alue on liiankin laaja ja jää epäilyksi muodostuisiko sisäänkäyntialueesta hyvä paikka oleskeluun.

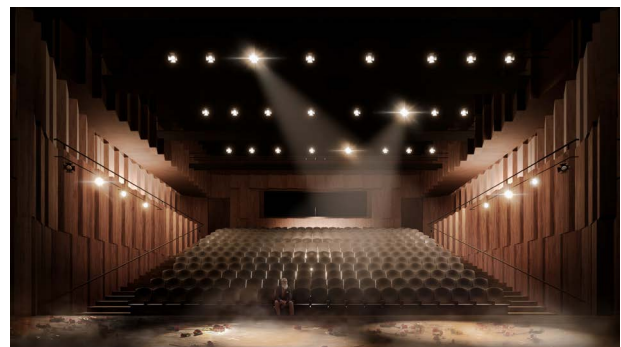
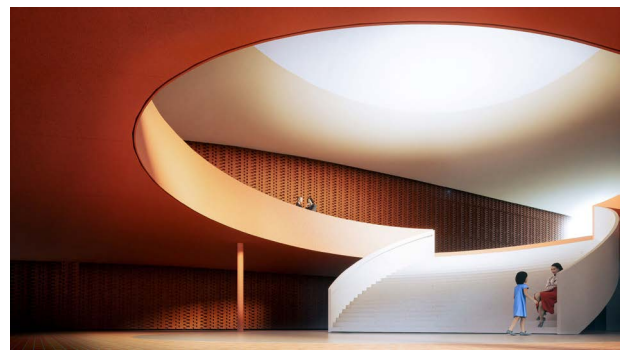
### Toiminta

Uusi iso sali on sijoitettu uudisrakennukseen, mikä on toimiva perusratkaisu. Ison salin katsomo on selkeän yksinkertainen: suorat rivit, sivuparvet ja käynti ylätasolta. Vanha sali on muutettu uudeksi pieneksi saliksi rakentamalla vanhan rungon kes-

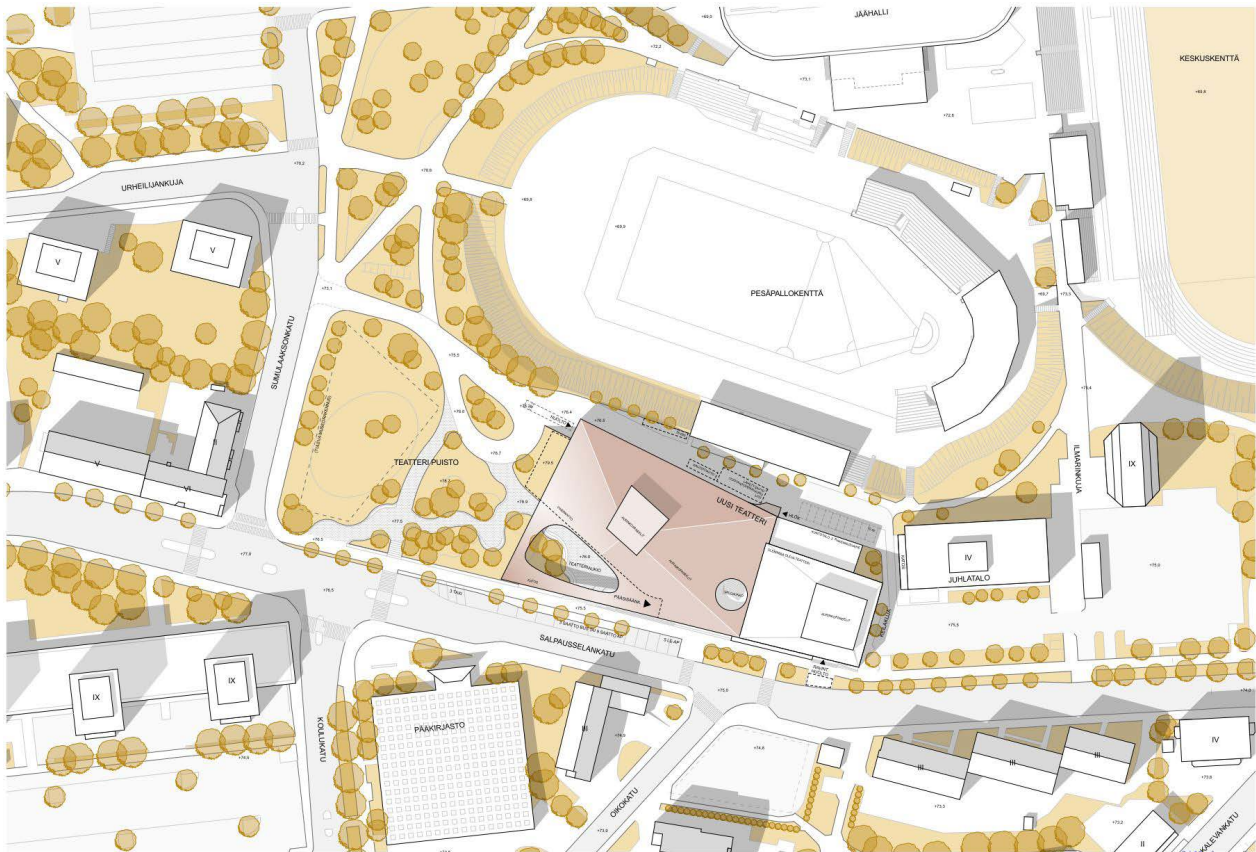




kelle uusi laatikkosali, joka on onnistuneen muunneltava konsepti. Osa työtiloista on ryhmitetty teatterikäytävän varrelle, osa pienen salin ympärille hieman kauas isosta salista. Logistiikan perusratkaisut ovat toimivia. Logistiikan yhteys tapahtuu lännestä samalta tasolta molemmille näyttämöille ja harjoitussaliin. Lastaustila liittyy toimivasti suoraan verstaastiloihin. Varastot on sijoitettu kellariin, mutta esitetty hissiyhteys on puutteellinen. Lämpö on väljä ja se on sijoitettu ison ja pienen näyttämön väliin. Sijainti on keskeinen, esitystilanteissa toimiva ja tilat aukeavat hyvin läpi rakennuksen. Aula laajenee toimivasti suoraan ravintolaan väliaikatarjoiluja ajatellen. Ravintola aukeaa kadulle, mutta sen keittiön huolto tapahtuu hankalasti jalankulkuytävän kautta. Ravintola on toimivasti sisäänkäyntiaulan yhteydessä, mikä on muuntelun ja monikäyttöisyyden kannalta hyvä ratkaisu.





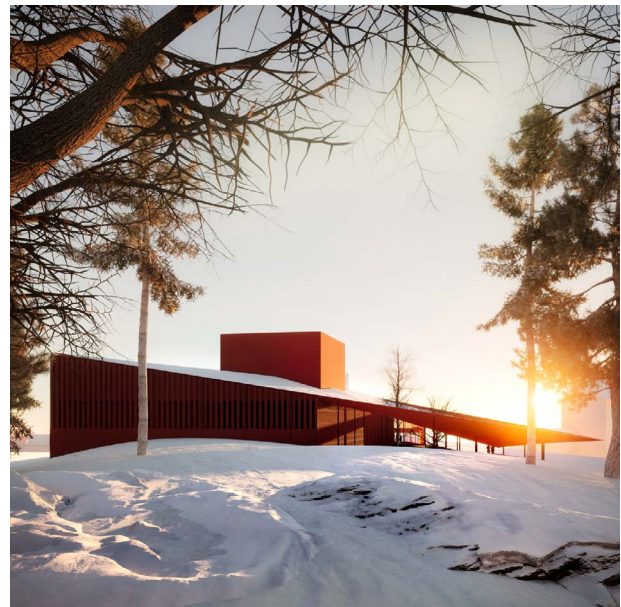


Nykyisen ison salin toiminta katkeaa rakennusaikana uudisrakentamisen laajuudesta ja rajauksesta johtuen. Rakentamisaikana väistötilaa tarvitaan runsaasti ja haitta toiminnalle on suuri.

Logistiikan ja huollon rekkojen ajoreitit ja korkeusasema tontilla vaatisi tarkentamista ja lisäselvittelyä. Liikenteen ja kadun kunnossapidon kannalta on haaste, että rakennus on kiinni Salpausselänkadussa.

### **Kestävä kehitys**

Kestävän kehityksen konsepteja liittyen yhteisöllisyyteen ja viherrakentamiseen on ehdotuksen tekstissä ansiokkaasti kuvattu. Kuntotaloa on esitetty käytettävän materiaalipankkina, esim. purettuja tiiliä esitetään käytettäväksi uudisrakennuksessa.







## 7.2. Juha

### **Kaupunkikuva**

Ehdotus koostuu keskenään erilaisten rakennuskappaleiden muodostamasta kokonaisuudesta. Kilpailualueen länsiosaan sijoitetaan teatterin uusia osia. Uudisrakentamisen ja nykyisen teatterin väliin muodostuu pieni sisääntuloaukio, joka toimii samalla urheilukentän sisäänkäyntinä. Siltamainen yhteys liittää uuden ja vanhan sisältä toisiinsa.

Uutta teatteria ei hahmota selkeästi kaupunkikuvassa, koska se koostuu massoiteltultaan tasa-arvoisista ja irrallisilta vaikuttavista osista. Kokonaisuudella ei ole vahvaa yhden kulttuurirakennuksen ilmettä, vaan vaihteittain kehittyneen keskustakorttelin hahmo. Sisääntuloaukio on ympäristössään pieni ja se jää hieman pi-

loon. Se myös lähes piilottaa nykyisen teatterin pääjulkisivun katunäkymästä.

### **Arkkitehtuuri**

Uuden teatterin arkkitehtuuri on kehitetty rakentamalla elävä korttelimainen "kulttuuriklusteri" -hybridi, joka koostuu pienemmistä laatikkomaisista paloista. Massoiteluperiaatteessa voi nähdä inspiraatiota kulttuuritehdasperinteen suunnasta: Kulttuuri kehittyi rakentamalla siihen lisäosia. Tavoitteessa on potentiaalia luoda kaikille avoin matalan kynnyksen talo ja kohtauspaikka. Valitun arkkitehtonisen lähestymistavan haasteena on, että kokonaisuus jää sekavaksi ilman selkeää dominanttia. Rakennuksen arkkitehtuurin henki viestii teatterin sijaan kaupallisuudesta. Nykyisen





teatterin korotettu näyttämötorni vaikuttaa liian isolta sommitelmassa. Nykyisen teatterin pääjulkisivu säilytetään, mutta sommitelmassa se kääntyy sisäänpäin. Julkisivujen ja sisätilojen arkkitehtuuri on yksityiskohdissaan taitavaa.

### **Toiminta**

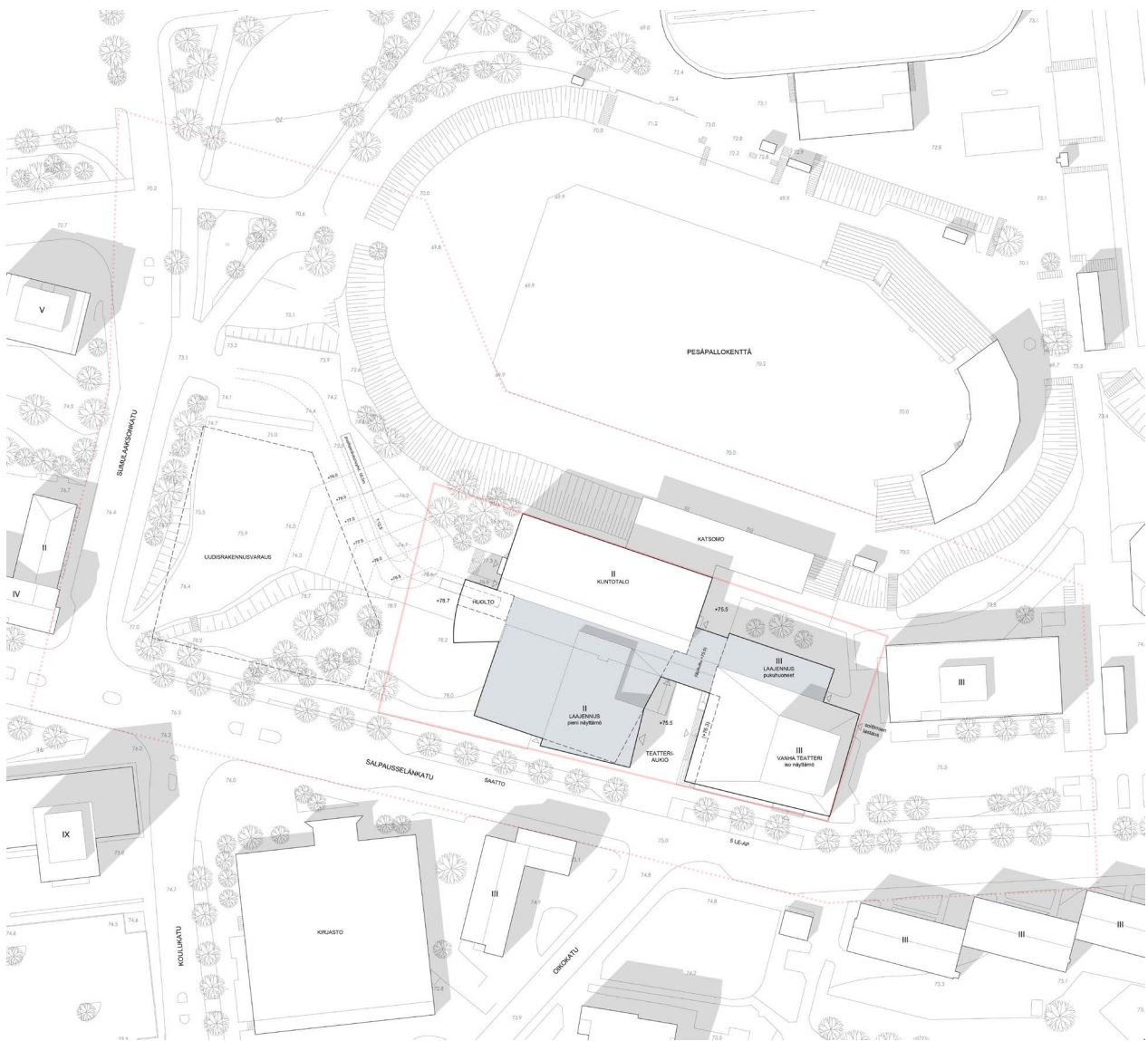
Nykyinen iso sali on korjattu uudeksi isoksi saliksi. Lähtökohta on johtanut ison näyttämön katsomon haasteisiin sekä liian pieniin ja mataliin sivu- ja takantiloihin. Teatterin toiminnan kannalta tämä on ongelmallista. Uusi pieni sali ja harjoitussali on sijoitettu uudisrakennukseen. Ehdotuksessa logistiikan periaatteet ovat pääosin toimivia. Logistiikan yhteys tapahtuu lännestä samalta tasolta molemmille näyttämöille ja harjoitussaliin. Lastaustila liittyy suoraan verstastiloihin. Pitkä käytävä johtaa isolle näyttämölle. Varastot sijoituvat alempaan kerrokseen. Lämpötilat ja

aula ovat liian ahtaita, ne jakautuvat kahteen kerrokseen ja pienempiin kapeisiin osiin. Ravintola on sijoitettu sisäänkäyntiaulan yhteyteen avautuen kadulle, joten se näkyy ja voi toimia myös itsenäisesti. Näyttämöiden muunneltavuus on esitetty piirustuksissa perusteellisesti. Pienen salin ja harjoitussalin käyttöä yhdistettynä ei nähty tarpeellisena. Ravintola ei laajenna aulatilaa parhaalla mahdollisella tavalla. Yleisötilojen ahtaus vaikeuttaa muuntojoustavaa käyttöä.

Rakennusaikana on esitetty, että ison näyttämön toiminta siirtyy väliaikaisesti pienelle näyttämölle ja Kuntotaloon. Teatterin toiminnan katkeamaton jatkuminen nähtiin kuitenkin osin haasteellisena.

Logistiikan ja huollon liikenteen reitti ja korkeusasema on haastava, mutta ehdotus ei esitä ratkaisun toimivuutta tarkemmin. Sisääntuloaukio on pieni toimivan kaiken teatteritoiminnan edellyttämän liikenteen järjestämiseen. Teatterin liikenne





siirtyä siten katualueelle, mikä ei ole hyvä ratkaisu.

### **Kestävä kehitys**

Ehdotuksessa on pyritty säilyttämään vanhaa mahdollisimman paljon, purkamaan mahdollisimman vähän ja käyttämään uudisosiin kierrätystiiltä ja puuta. Toisaalta raskas peruskorjaus ja sisäosien muuntaminen on uudisrakentamiseen vertautuvaa. Puutteet teatterin toiminnassa heikentäisivät kokonaisuuden elinvoimaisuutta ja lyhentäisivät elinkaarta.

### **Rakennushistorialliset arvot**

Ehdotuksessa nykyinen teatteri säilyy, mutta raskas peruskorjaus ei jätä alkupeleistä arkkitehtuuria kokonaisuutena sisälle. Kuntotalo on säilytetty uudisrakennusten takana, mutta siihen on rakennettu kiinni. Näin Kuntotalon kaupunkikuvallinen rooli etelään häviää, mutta sen sisätilat säilyvät. Kuntotalon jatkokäyttö ja säilyminen edellyttäisi sen mittavaa peruskorjausta. Vanha kaupunkikuvallinen kokonaisuus muuttuu täysin uudeksi, mutta uusi kokonaisuus ei ole parempi kuin vanha.



### 7.3. Kouvo

#### Kaupunkikuva

Ehdotuksen lähtökohtana on purkaa nykyinen teatteri, mutta rakentaa uusi teatteri samaan paikkaan noudattaen vanhoja periaatteita. Kuntotalo katujulkisivuineen on säilytetty ja sisältä rakennus on muutettu teatterikäyttöön.

Uusi kaupunkikuvallinen kokonaisuus on moderni, mutta se kunnioittaa paikan alkuperäisiä oivalluksia ja henkeä. Uudisrakennus ja avoin kaupunkitila sijoittuvat luontevasti nykyisille paikoilleen. Kuntotalo säilyy onnistuneesti osana kaupunkikuvallista kokonaisuutta korostaen teatteria. Uusi teatteri ja sen näyttämötorni nousevat kaupunkikuvassa kulttuurin maamerkeiksi.

#### Arkkitehtuuri

Ehdotus luo onnistuneesti uutta vetovoimaista arkkitehtuuria, joka inspiroituu juurista. Kokonaissommitelma on alkupe räisen kaltainen, mutta se yhdistää siihen uusia ja vanhoja osia. Lähestymistapa löytää paikallisuudesta voimaa arkkitehtuuriin. Uudelle teatterille muodostuu vahva oma Kouvolaan liittyvä identiteetti. Rakennus on kutsuva ja avoin, sisätilojen ja julkisivujen arkkitehtuuri nivoutuvat yhteen kokonaisuudeksi. Edusaukion sijoitus ja rakennusten massoittelu sekä mittasuhteet luovat draamaa saapumisen elämykselle. Kupari on sopiva materiaali pysyvälle julkiselle rakennukselle. Typografia julkisivussa saa hieman liian näkyvän roolin. Materiaalien laatu ja hienosäätö on onnistuneelle arkkitehtuurille tärkeää.





## Toiminta

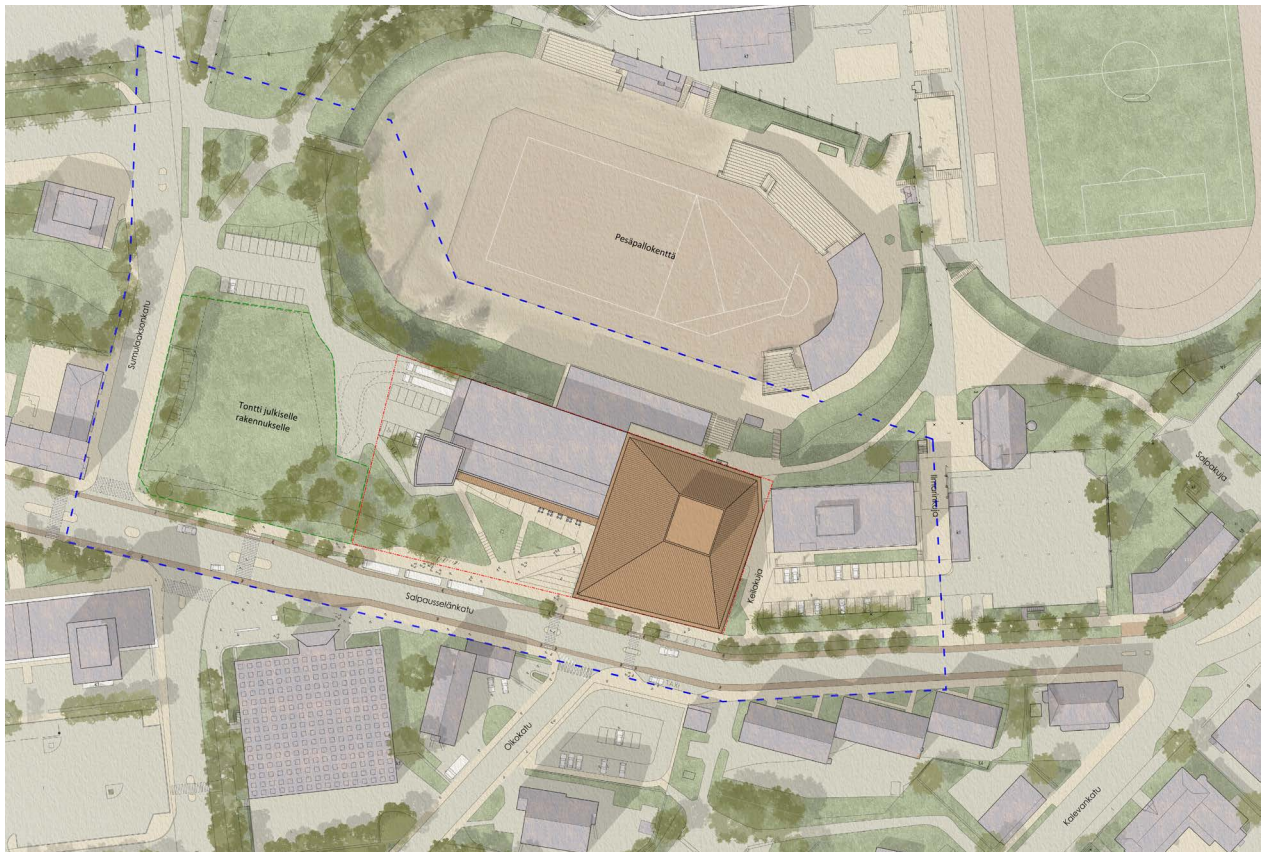
Uusi iso sali on sijoitettu uudisrakennukseen, joka on teatterin toiminnan kannalta hyvä periaate. Nykytilanteeseen verrattuna sali on käännetty (1950-luvun alkuperäisten kilpailupiirustusten mukaisesti) 90 astetta. Osa katsomosta on sijoitettu kaarevalle parvelle. Uusi pieni sali on rakennettu Kuntotalon sisään. Kokonaisuus on huolellisesti tutkittu. Suunnitelma on teatterina erittäin toimiva, näyttämöiden sivu- ja takatilat ovat ihanteelliset. Salien toiminnan periaatteet on yksityiskohtaisesti kerrottu ja näyttämöiden muunneltavuus on esitetty hyvin. Logistiikan ja huollon periaatteet ovat toimivia. Logistiikan yhteys tapahtuu lännestä samalta tasolta molemmille näyttämöille ja harjoitussaliin. Lastaustila liittyy suoraan selkeän avoimiin verstautiloihin. Yleisötila on väljä, selkeä ja korkea. Läm-

piöstä on hyvät näkymät eri ilmansuuntiin ja kohti kaupunkia. Lämpö laajenee toimivasti suoraan ravintolaan väliaikatarjoiluja ajatellen. Ravintola aukeaa sisääntuloaukealle, voi toimia itsenäisesti ja sen terassi on hyvässä paikassa. Keittiön huolto tapahtuu toimivasti lastauspihalta. Yleisötiloja voidaan hyödyntää monikäyttöisesti tarjoilu-, näyttely- ja tapahtumakäyttöön.

Rakennusajan vaiheistus on hyvin analysoitu siten, että teatterin toiminta voi jatkua keskeytyksettä. Rakennusaikana ison näyttämön toiminta ja logistiikka siirtyvät tilapäisesti Kuntotaloon, johon sijoitetaan väliaikainen 326 paikkainen teatterisali. Ehdotuksessa väistötilojen tarve voidaan minimoida.

Ulkopuolella teatterin logistiikan ja huollon liikenne tapahtuu toimivasti lännestä ja huoltopihan ratkaisu on lähellä nykytilan-





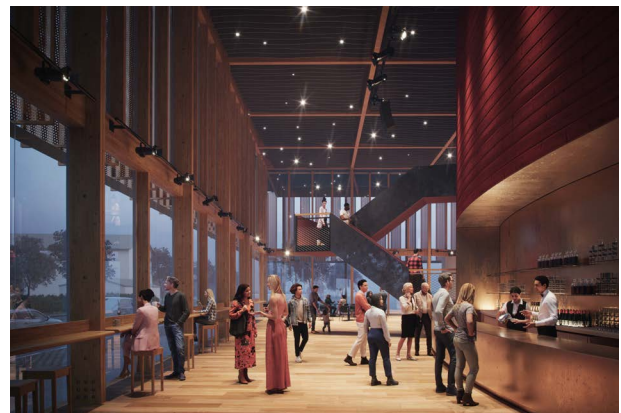
netta. Ehdotuksen liikennetarkaisu on kehityskelpoisen. Lisäksi rakennus sijoittuu nykyisille paikoilleen jättäen tilaa kadun toiminnoille Salpausselänkadun puolella.

### **Kestävä kehitys**

Kuntotalo voidaan korjata uuteen käyttöön ja uusi teatteri saadaan rakennettua tilatehokkaaksi ja toimivaksi. Siten myös kokonaisuuden elinkaari voidaan maksimoida. Raskas peruskorjaus ja sisäosien muuntaminen on uudisrakentamiseen vertautuvaa. Uudisrakennuksessa on ansiokkaasti esitetty käytettäväksi pitkäikäisiä ja hiilijalanjäljeltään pieniä materiaaleja kuten massiivipuuta, kuparia ja tiiltä.

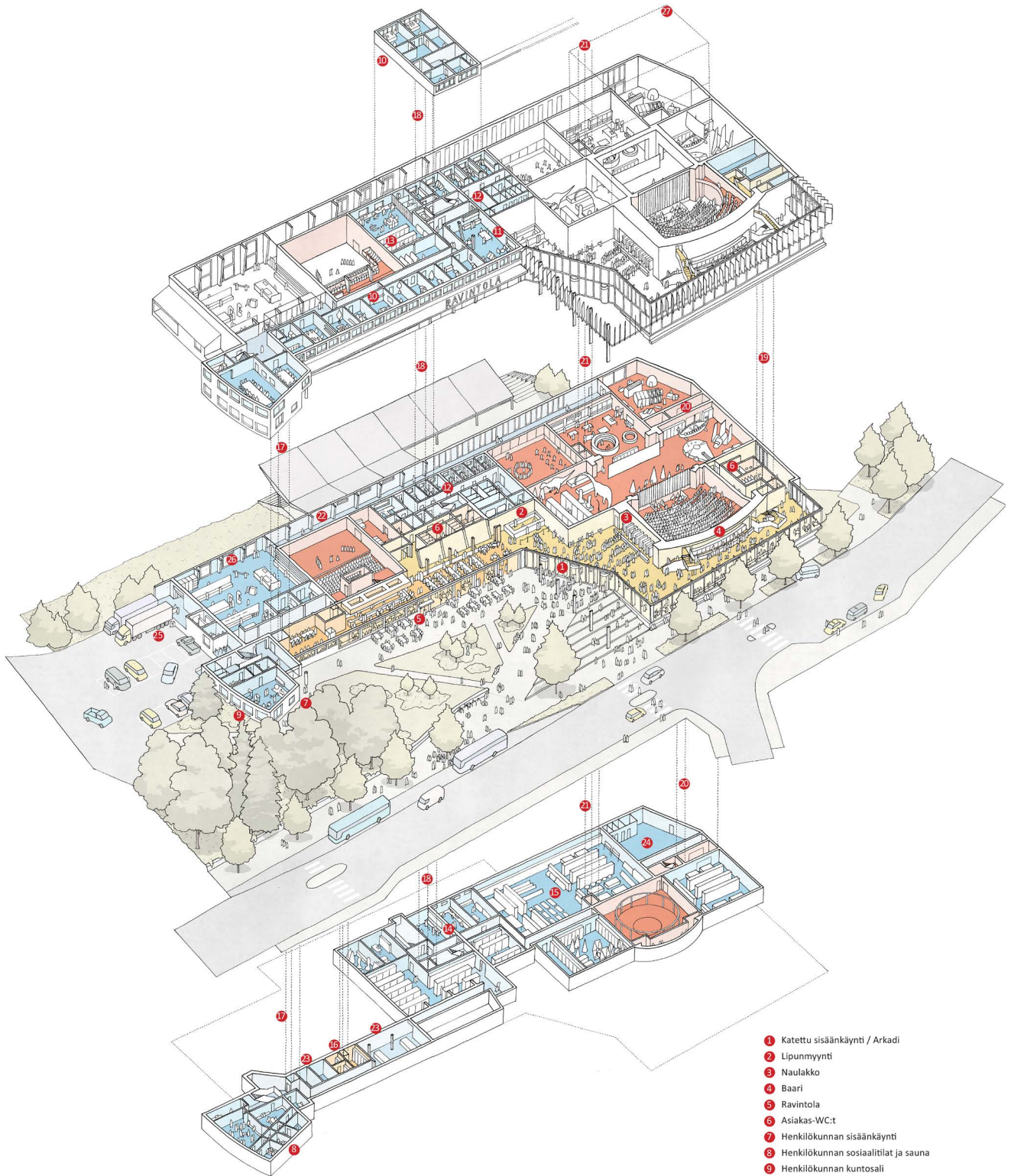
### **Rakennushistorialliset arvot**

Uusi kaupunkikuvallinen kokonaisuus on alkuperäisen 1950-luvun kilpailuehdotuksen kaltainen, se kunnioittaa rakennusten rakennushistoriallisia ja kaupunkikuvalli-



sia arvoja. Vanha teatteri on purettu, mutta uudisrakennus noudattaa vanhoja periaatteita. Kuntotalon länsiosat säilyvät osana kaupunkikuvallista kokonaisuutta. Kuntotalon sisäosat muunnetaan uuteen käyttöön, niiden alkuperäistä asua jää jäljelle osittain. Kuntotalon julkisivut on mahdollista säilyttää ja kunnostaa.





- Aula / Lämpö
- Ravintola
- Näyttämötilat
- Takatilat / pajatilat
- Asiakas-WC:t

- 1** Katettu sisäänkäynti / Arkadi
- 2** Lipunmyynti
- 3** Naulakko
- 4** Baari
- 5** Ravintola
- 6** Asiakas-WC:t
- 7** Henkilökunnan sisäänkäynti
- 8** Henkilökunnan sosiaalitilat ja sauna
- 9** Henkilökunnan kuntosali
- 10** Toimistot
- 11** Henkilökuntalämpö
- 12** Esiintyjien verryttely/lämmittelytila / pukuhuoneet
- 13** Puvusto
- 14** Kampaamo ja peruukkien huoltotila
- 15** Varasto
- 16** Apukeittiö – hissiyhteys ensimmäisen kerroksen avokeittiöön
- 17** Henkilökunnan sisäänkäynnin hissi
- 18** Tavarahissi
- 19** Aulahissi
- 20** Lavastehissi kellarivarastoon
- 21** Lavastetornin hissi
- 22** Lavastekäytävä
- 23** IV-konehuone
- 24** Väestönsuoja
- 25** Lastauslaituri
- 26** Verstaas
- 27** Lavastetorni





## 7.4. Playhouse

### Kaupunkikuva

Nykyinen teatteri korjataan uudeksi teatteriksi, se uudistetaan täysin sisältä teatterikäyttöön ja ulkoa teatteri saa uudet julkisivut. Kuntotalo on säilytetty.

Uusi kaupunkikuvallinen kokonaisuus on osin moderni, mutta se noudattaa nykyisen teatterirakennuksen periaatteita niin sijainnin kuin massoittelunkin osalta. Teatteri ja avoin kaupunkitila sijoittuvat nykyisille paikoilleen. Kuntotalo säilyy korostaen uuden elämän saanutta teatteria. Teatteri ja sen laajennettu näyttämötorni säilyvät kaupunkikuvassa dominantteina. Kaupunkikuvassa uuden arkkitehtuurin korkeatasoisuus vaikuttaa merkittävästi lopputuloksen onnistumiseen.

### Arkkitehtuuri

Julkisivujen arkkitehtuuri on selkeää ja yksinkertaista, pystylamelli teema saa inspiraationsa alkuperäisestä teatterista. Uusi arkkitehtuuri ei kuitenkaan ole kovin omaperäistä ja täysin onnistunutta. Julkisivut ja sisätilat sisältävät värejä ja osia, jotka

pyrkivät antamaan teatterille modernin ja houkuttelevan ilmeen. Uusi arkkitehtuuri ei saavuta alkuperäisen henkeä, siitä puuttuu myös herkkyyttä ja hienosäätöä. Lopputuloksena arkkitehtuurin oma ääni ei ole riittävän vahva ja pysyvä, vaan hieinan geneerinen ja pinnallinen.

### Teatterin toiminta

Nykyinen iso sali on muunnettu uudeksi isoksi saliksi ja mm. parvikerros on lisätty. Tästä on aiheutunut kompromisseja toiminnalle. Ison näyttämön sivu- ja takanäyttämötilat ovat liian pienet. Uusi pieni näyttämö on rakennettu ison salin viereen. Logistiikan periaatteet ovat puutteellisesti ratkaistu. Logistiikka tapahtuu itäsivulta ja alemmalta tasolta hissien kautta ison näyttämön taustatiloihin. Rakennuksen sisällä yhteydet eivät ole optimaalisia. Tilajärjestelyt ovat sokkeloisia ja hajauttavia. Aula- ja lämpiötilat ovat liian pieniä. Ravintola laajentaa onnistuneesti lämpiötä, mahdollistaa toimivasti väliaikatarjoilun ja aukeaa urheilukentäl-





le. Korkeusero kuntotalon suuntaan on esteettömyyden kannalta hankala ratkaisu. Pieni sali ja ravintola voidaan yhdistää yhtenäiseksi tilaksi, mikä edistää monikäyttöisyyttä. Ravintolaa ei sijainnin takia voida käyttää itsenäisesti teatterin aukioloaikojen ulkopuolella. Saliin muunneltavuus nojaa osittain lattiasta nousevaan katsojärjestelmään, jotka ovat kustannuksiltaan korkeita. Rakennuksen edustalle on esitetty sisääntuloaukiolle aurinkoinen ulkoteatteri, joka samalla toimii ravintolan terassinä.

Rakennusaikana vanhan ison näyttämön toiminta on esitetty siirrettäväksi uudelle pienelle näyttämölle ja Kuntotaloon. Pienen näyttämön tilat ovat kuitenkin liian ahtaat ja työmaan melu häiritsevä toimintaa. Väistötilan tarve on ehdotuksessa suuri.

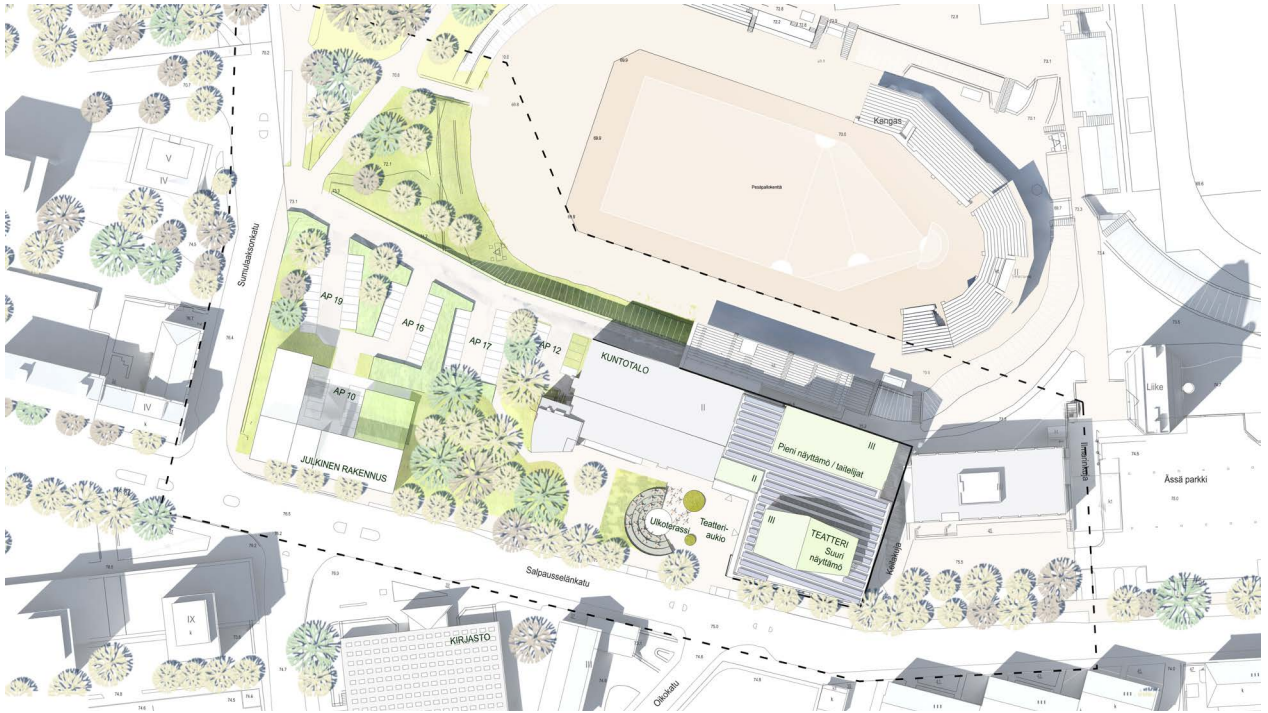
Teatterin logistiikka on esitetty tapahtuvaksi idästä. Liikenneyhteys tapahtuu

siten viereisen tontin kautta. Ratkaisu on yhteyksien ja kantavuuden lisäämistarpeen takia toimivuudeltaan ja toteutettavuudeltaan huono. Kevyt huolto liikenne ja keittiön huolto on esitetty tapahtuvan lännestä.

### **Kestävä kehitys**

Uusi teatteri saadaan rakennettua tilatehokkaaksi, mutta esitetyllä tavalla se ei toimi hyvin. Vanhoja rakenteita on purettu mahdollisimman vähän. Raskas peruskorjaus ja sisäosien muuntaminen on toisaalta uudisrakentamiseen vertautuvaa. Puutteet teatterin toiminnassa heikentäisivät kokonaisuuden elinvoimaisuutta ja lyhentäisivät elinkaarta. Uudisrakennuksessa on esitetty käytettäväksi kierrätettäviä ja pitkäikäisiä materiaaleja. Ehdotus esittää myös käytettävien energiatehokkaita ratkaisuja ja aurinkopaneeleja.





### Rakennushistorialliset arvot

Lähestymistapana on säilyttää vanha mahdollisimman paljon eli Kuntotalon länsiosat ja purkaa mahdollisimman vähän eli Kuntotalon itäsiipi. Toisaalta vanha teatteri muutetaan sisältä ja ulkoa niin merkittävästi, että kyseessä on uudisrakentamiseen verrattavissa oleva toimenpide. Lähes kaksinkertainen laajennettu näyt-

tämötorni muuttaa rakennuksen alkuperäistä hahmoa merkittävästi. Uusi kaupunkikuvallinen kokonaisuus on periaatteiltaan vanhan kaltainen. Hengeltään ja uuden arkkitehtuurin laadultaan kokonaisuus ei ole täysin onnistunut. Kuntotalon jatkokäyttö ja säilyminen edellyttäisi sen peruskorjausta.





## 7.5. Siimes

### Kaupunkikuva

Ehdotuksessa Uusi Teatteri on sijoitettu kilpailualueen länsiosaan. Nykyinen teatteri korjataan ja Kuntotalo on purettu. Uusi ja vanha teatteri muodostavat kahdesta hyvin erilaisesta osasta koostuvan kokonaisuuden. Kaupunkikuvallisesti kyseessä on uusi moderni teatterikokonaisuus. Uudessa kokonaisuudessa dialogi rakennusten välillä kääntyy kilpailuksi, osat eivät sovi hengeltään yhteen. Vanha teatteri on säilytetty, mutta se jää alisteiseen asemaan. Rakennusten sijoitus avarasti puistomaiseen ympäristöön on hyvä, mutta uutta onnistunutta kaupunkikuvallista kokonaisuutta ei synny.

### Arkkitehtuuri

Uudisrakennusosan hahmo on veistoksellinen ja pehmeälinjainen. Materiaaleina vaalea metalli ja lasi rakentavat vahva uutta arkkitehtuuria. Rakennus on näkyvä, avoin ja kutsuva. Arkkitehtuuri on tarkoitettu kontrastiseksi, mutta valittu linja ei tunnu istuvan paikkaansa. Uusi rakennus on muotokieleltään ja hengeltään hyvin erilainen kuin naapurinsa. Arkkitehtuuri tavoittelee omaperäisyyttä, mutta lopputulos ei riittävästi vakuuta tai hurmaa. Uusi ja vanha muodostavat hieman oudon parin, kahdesta dominantista toinen hallitsee. Rakennuksen lamellimaisten julkisivujen ja sisätilojen arkkitehtuuri on yksityiskohdissaan taitavaa ja komeasti esitetty. Poh-





joispuolen julkisivut ovat liikaa toimistorakennuksen henkisiä. Vanhan teatterin näyttämötornin suurentaminen heikentää sommitelmaa. Rakennusten arkkitehtuuri liittyy hyvin ulkoalueisiin ja puistoon.

### Toiminta

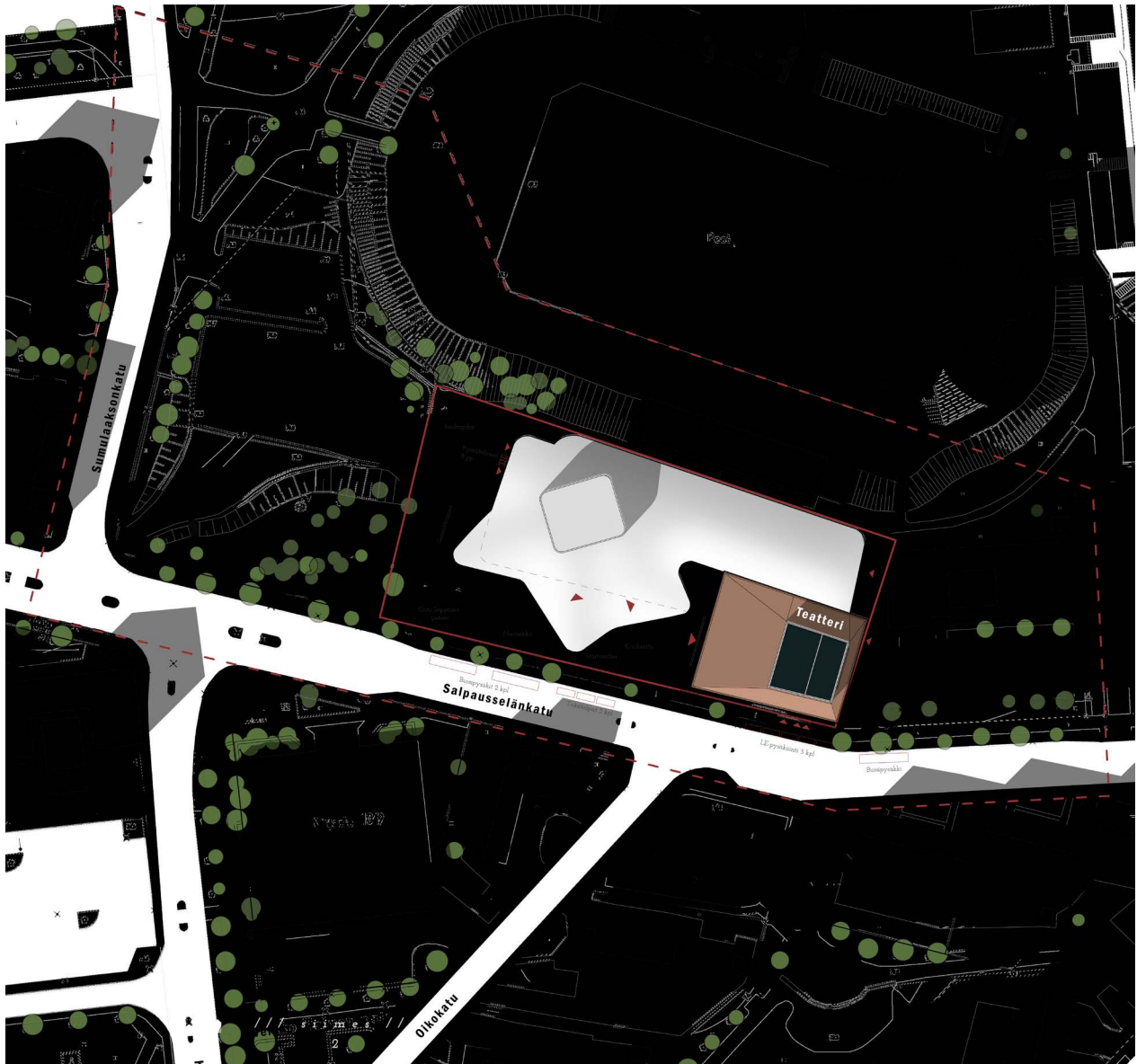
Uusi iso sali on sijoitettu uudisrakennukseen ja nykyinen sali on korjattu uudeksi pieneksi näyttämöksi. Pieneen näyttämöön on esitetty vino klubikatsomo.



Näyttämöiden tekniset ratkaisut on esitetty ammattitaitoisen perusteellisesti. Logistiikka tapahtuu toimivasti lännestä samalta tasolta molemmille näyttämöille ja harjoitussaliin. Henkilökunnan työtiloja on sijoitettu verstaiden lähelle, josta saattaa aiheutua häiriöitä. Lämpö on nauhamainen, monimuotoinen, eri tasoilla ja osin liian kapea. Tämä heikentää yleisötilojen muunneltavuutta ja monikäyttöisyyttä. Ravintola on sijoitettu sisäänkäyntiaulan päähän, se avautuu kauniisti puistoon ja voi toimia itsenäisesti. Ehdotuksessa on esitetty kahta ravintolaa, jossa toisen huolto tapahtuu hankalasti jalankulkualueen kautta. Rakennuksen laajuus on huomattavan suuri.

Rakennusaikana ison näyttämön katkeamaton toiminta on mahdollista. Väistötilojen tarve ei ole suuri.

Huoltoliikenteen ratkaisu tontilla vaatisi tarkempaa tutkimista. Ajoyhteys on esitetty Salpausselänkadulle ja samalla ton-



tin tasausta joudutaan laskemaan paljon. Nykyisellään oleva mäki/viheralue poistuu suunnitelmassa kokonaan. Lastaustilan ulkopuolinen ramppi ei ole optimaalinen käytön kannalta.

### **Kestävä kehitys**

Nykyinen teatteri korjataan uuteen käyttöön ja uusi teatteri saadaan rakennettua toimivaksi. Siten myös kokonaisuuden elinkaari voidaan maksimoida. Uudisrakennus ei ole suunnitelmassa riittävän tilatehokas, se vaatisi jatkotyöstöä. Raskas peruskorjaus ja sisäosien muuntaminen on

uudisrakentamiseen vertautuvaa. Selostuksessa on tuotu esiin energiaan liittyvät ratkaisut. Osa rakennusmateriaaleista on pitkäikäisiä, mutta niiden hiilijalanjälkeä ei ole käsitelty selostuksessa.

### **Rakennushistorialliset arvot**

Vanha teatteri säilyy, mutta raskaasti peruskorjattuna. Kuntotalo on purettu ja vanhan teatterin kaupunkikuvallinen rooli heikkenee. Vanha kaupunkikuvallinen kokonaisuus muuttuu täysin uudeksi, mutta uusi kokonaisuus ei ole yhtä onnistunut kuin vanha.



# 8. Kilpailun tulos

## 8.1. Kilpailun tulos

Tuomaristo päätti yksimielisesti valita kilpailun voittajaksi ehdotuksen Kouvo.

## 8.2. Tuomariston suositukset

Tuomaristo esittää, että jatkotoimet kilpailun voittaneen ehdotuksen tekijäryhmän kanssa pyritään käynnistämään alkuvuodesta 2024.

## 8.3. Tulosten julkistus

Kilpailun tulos julkistetaan ja palkitsemistilaisuus järjestetään Kouvolan teatterissa 8.1.2024.

## 8.4. Arvostelupöytäkirjan allekirjoitus

Tuomaristo hyväksyi ja allekirjoitti arvostelupöytäkirjan.

Kouvolassa 13.12.2023

Pia Rajala, puheenjohtaja

Tiina Luhtaniemi

Riku Hämäläinen

Anne Kangasniemi-Kuikka

Kaisa Niilo-Rämä

Ronja Villikka

Katja Ahola

Sanna Tähtinen

Teemu Kurkela

# 9. Nimitietojen avaus

Tuomaristo avasi ehdotusten nimitiedostot ja ehdotusten tekijöiksi osoittautuivat seuraavat työryhmät:

## EHDOTUS DRAAMAN KAARI

### **Pää- ja arkkitehtisuunnittelu**

Arkkitehtuuritoimisto B&M Oy ja E&J

Arkkitehdit Oy

(tekijänoikeus toimistojen):

Emmi Keskisarja

Jussi Murole

Janne Teräsvirta

Ossi Konttinen

Kang Kwansung

Grete Laukkanen

Blake Naumann

Nikolai Rautio, Niroz Haji

### **Rakennussuojelu**

Lahteenmaki Oy:

Markus Lähteenmäki

### **Maisema-arkkitehtuuri**

Loci Maisema-Arkkitehdit Oy:

Milla Hakari

Pia Kuusiniemi

### **Liikennesuunnittelu**

WSP Finland Oy:

Tu Ngyuen

Jouni Ikäheimo

### **Akustinen suunnittelu, teatteritekkinen suunnittelu**

Akukon Oy:

Tarja Lahti

Juha Kiuru

### **Rakennesuunnittelu**

AINS Oy:

Ziaur Rehman

Seppo Raiski

### **Kestävä kehitys**

AINS oy:

Elli Kinnunen

Janita Rintala

## **EHDOTUS JUHA**

### **Tekijänoikeus:**

Arkkitehtitoimisto ALA Oy & Akukon Oy

### **Tekijät**

Arkkitehtitoimisto ALA:

Juho Grönholm, arkkitehti SAFA, osakas

Antti Nousjoki, arkkitehti SAFA, osakas

Samuli Woolston, arkkitehti SAFA, osakas

Jens Regårdh, arkkitehti SAFA

Alexi Vuola, arkkitehti

Akukon:

Tapio Ilomäki, vanhempi konsultti, esitystekniikka ja teatterisuunnittelu

Henrik Möller, johtava akustiikkakonsultti

### **Visualisoinnit:**

PLAY-TIME

Marc Colomer, arkkitehti, visualisoija

## **EHDOTUS KOUVO**

Arco Architecture Company OY / Pääsuunnittelija

Arndt Heinzmann

Arnd Dewald

Antti Hakala

Mikko Peltonen

Leena Brooke

Minerva Ahokanto

Haworth Tompkins / Vastaava arkkitehti, teatterisuunnittelu

Roger Watts

Patrick Haymann

Chester Kendell

Xintong Chen

Yoana Todorova

George Allen

AIX Arkitekter AB / Tekninen teatteriasiantuntija

Torsten Nobling

Stephan Kühn

Noab Production Oy / Teatterikonsultti

Johan Storgård

Akukon OY / Akustiikkasuunnittelija

Jaakko Kestilä

Ramboll Finland Oy / Logistiikka- ja huolto- liikennesuunnittelija

Lauri Vesanen



## **EHDOTUS PLAYHOUSE**

### **Tekijänoikeuden haltija:**

Arkkitehtityöhuone APRT Oy

### **Tekijät**

Aaro Artto, arkkitehti SAFA / APRT Oy  
Teemu Palo, arkkitehti SAFA / APRT Oy  
Hannu Tikka, tekniikan tohtori, arkkitehti SAFA / APRT Oy

### **Akustiikkasuunnittelijat**

Hanna May, akustiikkasuunnittelija / Akukon Oy  
Olli Salmensaari, akustiikkasuunnittelija / Akukon Oy  
Sara Vehviläinen, akustiikkasuunnittelija / Akukon Oy

### **Teatteriasiantuntija**

Teppo Järvinen, lavastaja, arkkitehti / Drammatica Oy

## **EHDOTUS SIIMES**

### **Tekijä:**

Aleksi Myyryläinen, arkkitehti SAFA

### **Tekijänoikeuden haltijat:**

Aleksi Myyryläinen / LPR-arkkitehdit Oy

### **Työryhmä (LPR-arkkitehdit Oy):**

Sampsa Lehtinen (projektiarkkitehti), arkkitehti SAFA  
Julia Laukola, rakennusarkkitehti  
Pauno Narjus, arkkitehti SAFA

### **Työryhmän muut jäsenet:**

Anssi Ruusuvuori, Akukon Oy, akustikko  
Ilkka Paloniemi, Granlund Oy, esitystekniikan suunnittelija  
Matti Huju, Traficon Oy, liikennesuunnittelija



