

”KOUVO”-konseptin tausta ja lähtökohdat

Ehdotuksemme ”KOUVO” luo esimerkillisen ’maailmanluokan teatterin’ luovan ja kestävä muutos avulla. Konseptissamme sekä kunnioitetaan nykyisten rakennusten kulttuuri-, rakennushistoriallisia ja kaupunkikuvallisia arvoja että avataan teatteri selkeästi kaupungin suuntaan, järjestämällä näyttämöt uudelleen tehokkaaksi ja monipuoliseksi rakennukseksi sekä omille tuotannoille että kierteuille.

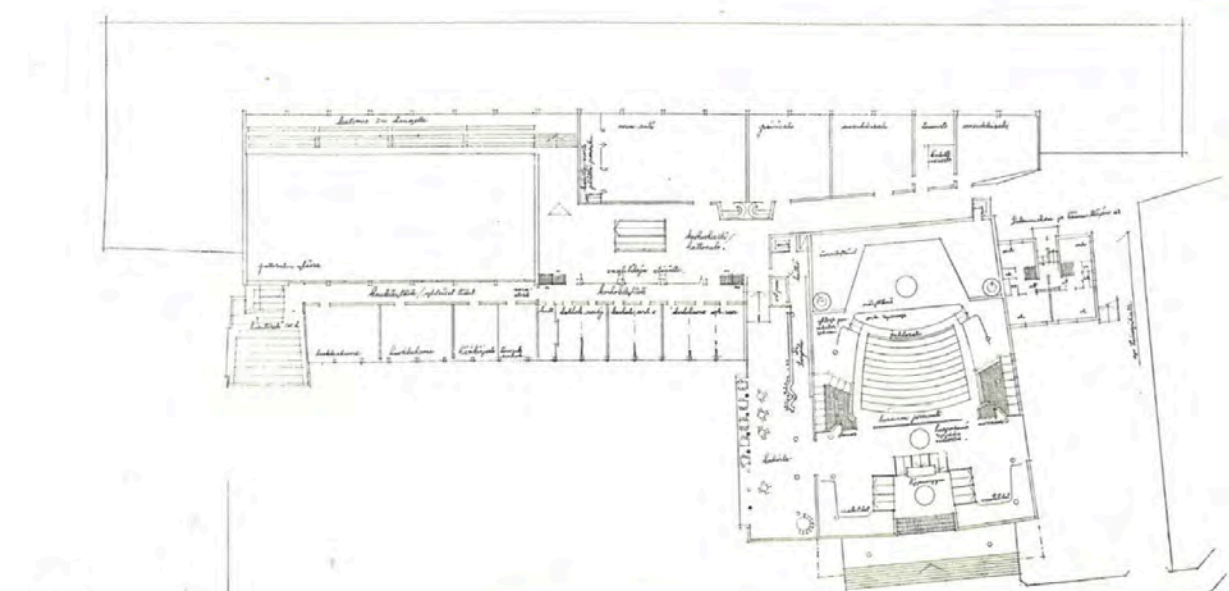
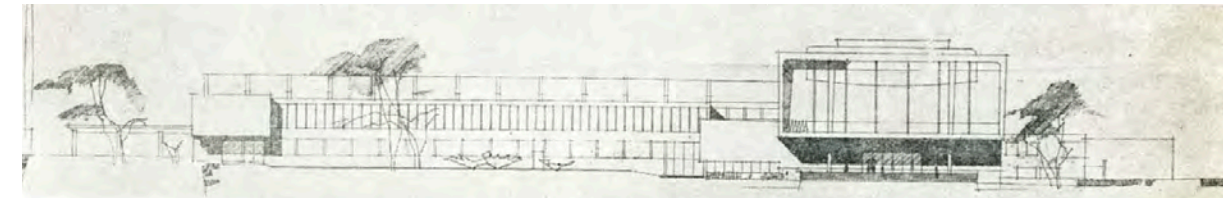
Nykyisen rakennuksen molemmat osat ovat Kouvolan ydinkeskustan osayleiskaavassa yhtä arvokkaita. Rakennusten arkkitehtoninen arvo perustuu niiden yhteiseen sommitelmaan ja kaupunkikuvallisen mittakaavaan. Teatteri sijaitsee keskeisesti Oikokadun akselilla erinomaisella paikalla kaupungin keskustassa. Sivistys- ja urheilutalo sijaitsee taaempana antaen lämpiölle ja päänäyttämölle oikeutetusti enemmän näkyvyyttä. Lavastetorni istuu sopivasti teatterin itäpuolella sijaitsevien korkeampien naapureidensa viereen, varjostaen urheilukenttää vain vähän. Se sijaitsee myös riittävän kaukana eteläpuolen suhteellisen matalasta ja tyylikkäästä kirjastorakennuksesta.



Alkuperäinen näkymä kirjastolta

Teatterilla, joka on rakennettu sivistys- ja urheilutalon jälkeen, on kuitenkin joitakin haasteita: sen etelä- ja itäjulkisivut ovat ilmeettömiä ja ahdas aula kääntää kasvonsa pois kaupungista, vastoin arkkitehdin alkuperäisiä kilpailupiirustuksien tavoitteita. Suuri näyttämö, pieni näyttämö ja niiden tukitilat ovat rajoittuneita. Kaikki logistisesti keskeiset taustatilat ovat hieman ahtaita ja irrallaan toisistaan sekä ulkotiloista.

Sen sijaan ensimmäisen rakennusvaiheen sivistys- ja urheilutalon tilat, urheilusali ja luokkahuonesiipi, ovat joustavia ja tilavia. Urheilu- ja luokkahuonetilat ovat täynnä päivänvaloa ja niillä on hyvät yhteydet tulevaan läntiseen ajoneuvoyhteyteen ja ne soveltuvat hyvin perusparannettaviksi ja uudelleenkäytettäväksi teatterin tukitiloiksi.



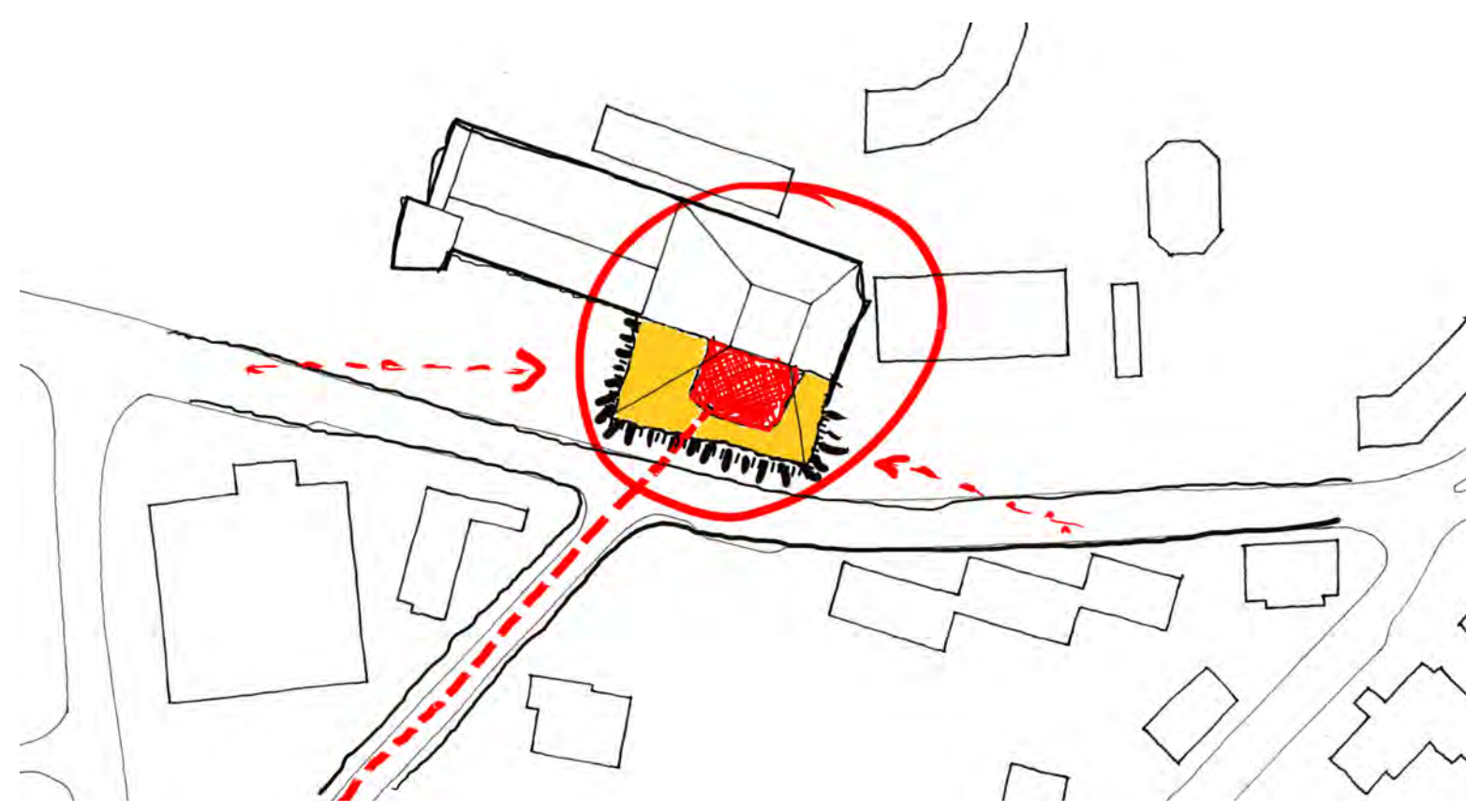
Eero A. Kajavan historialliset kilpailupiirustukset

Urheiluhallin ja luokkahuoneiden säilyttäminen ja uuteen käyttötarkoitukseen muokkaaminen vähentää merkittävästi tarvittavan uudisrakentamisen määrää, bruttoalaa n. **3850 m²** ja tilavuutta n. **19500 m³** verran. Tämä pienentää hiilidioksidipäästöjä, vähentää louhintatöitä sekä minimoi viheralueiden hävittämisen. KOUVO-konsepti on taloudellisesti kestävä säilyttäen samalla alueen massoitelun ja mittakaavan.

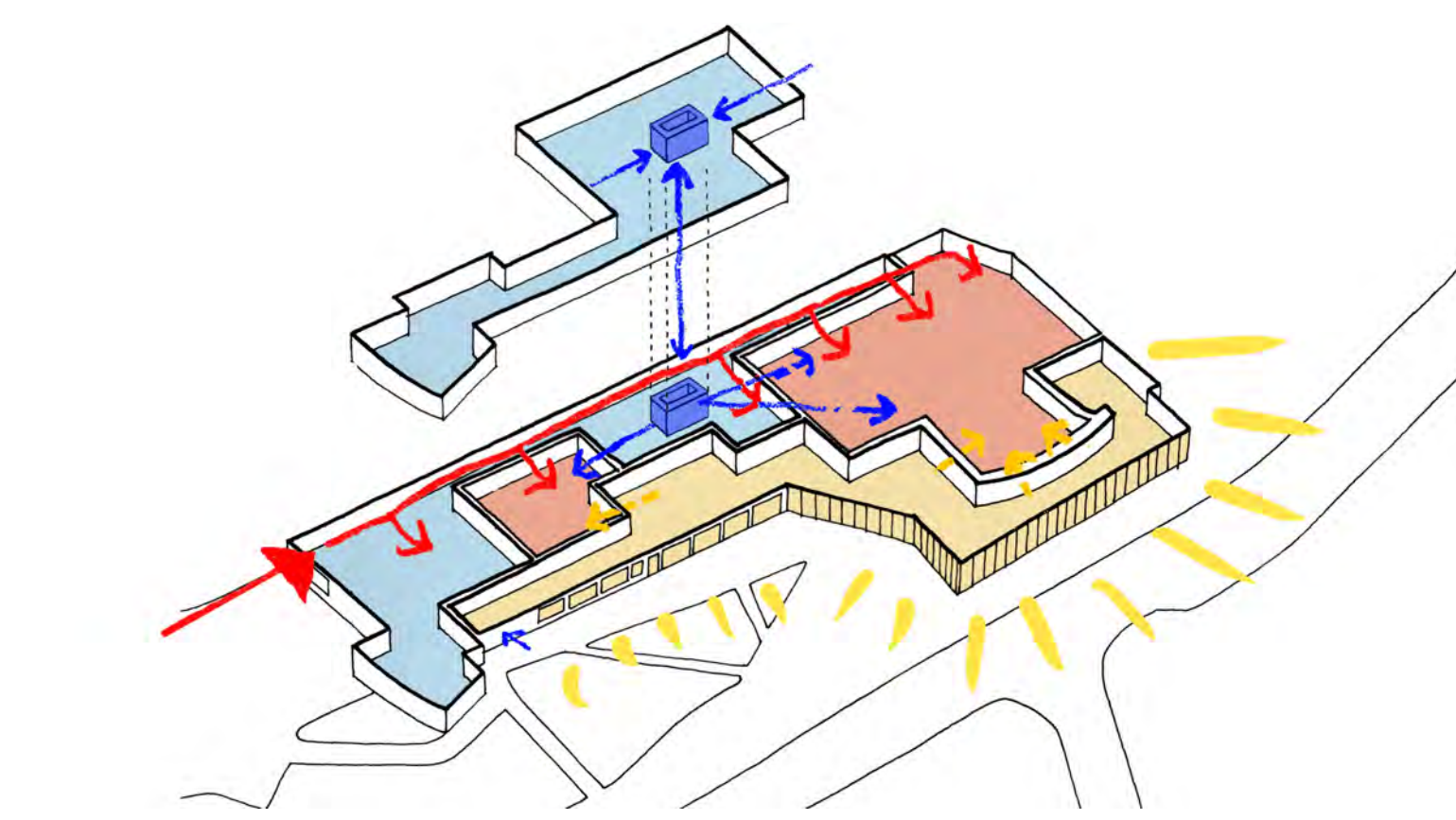
Näistä syistä ehdotamme sivistys- ja urheilutalon urheilu- ja koulutilojen säilyttämistä ja sen hienojen tilojen uudelleenkäyttöä teatterin tukitiloiksi.

Ehdotamme uuden suuren katsomon ja näyttämöalueiden uudelleenrakentamista nykyisen teatterin paikalle, mutta 90 astetta pohjois-eteläsuuntaan käännettynä. Uudisrakentamisen bruttoala on n. **5200 m²** ja tilavuus n. **34000 m³**. Tällöin lämpö sijoittuu keskeisesti Oikokadun tärkeälle akselille, Eero A. Kajavan alkuperäisen ehdotuksen mukaisesti. Tämä uusi suuntaaminen avaa teatterin kokonaan kaupunkiin: itään, etelään ja länteen, kuten alun perin oli suunniteltu. Tämä ratkaisu mahdollistaa lisäksi erittäin monipuoliset tuotantologistiset järjestelyt. Teatterin uusi lämpö toimii entistä selkeämmin yleisönsä tervetulleeksi kutsuvana julkisena tilana, josta on vapaa näkyvyys kaupunkiin päin.

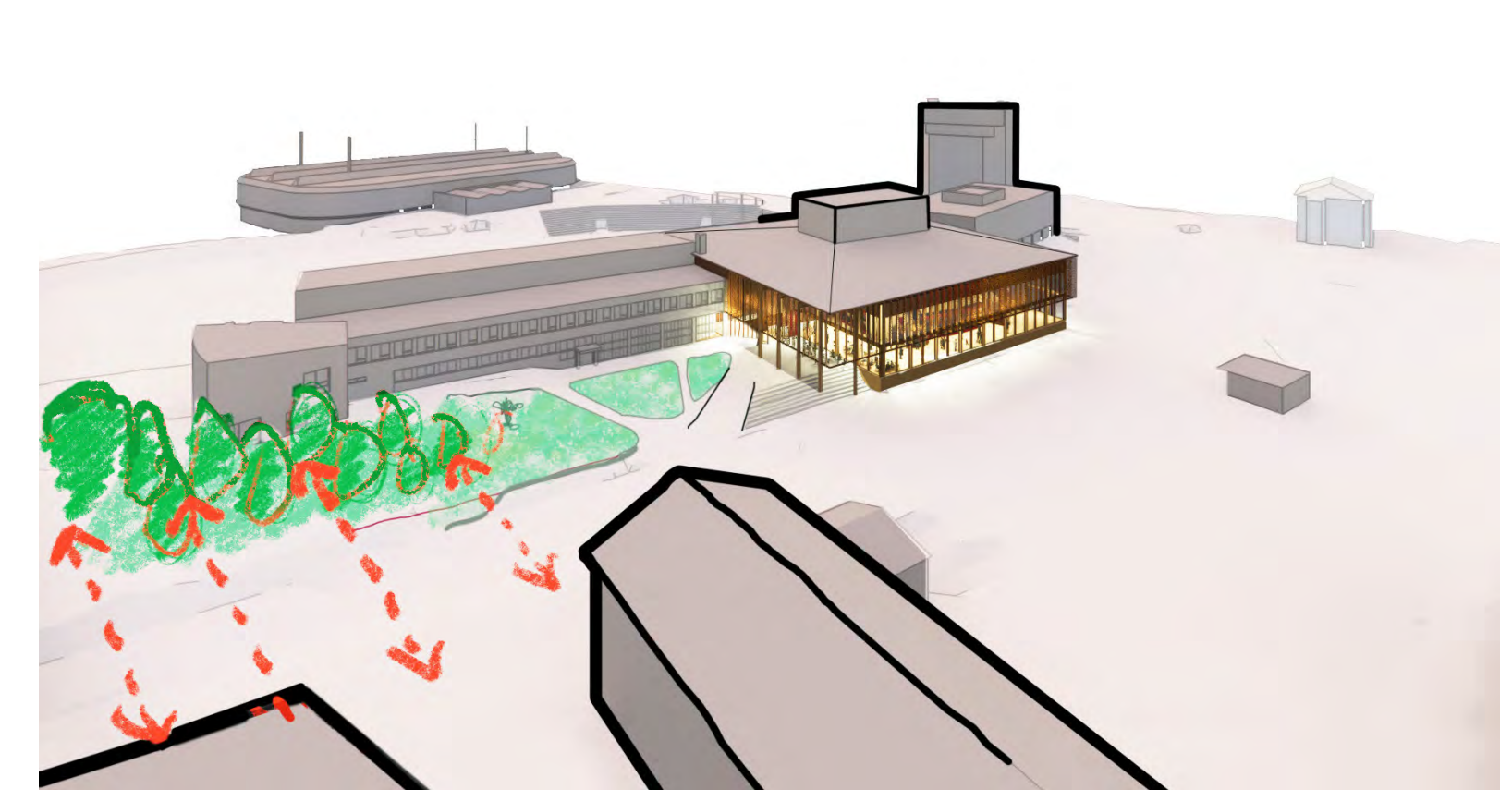
KOUVO tukee tulevaisuuden teatteritekemisen kunnianhimoista taiteellista visiota sekä elävöittää ympäristöään monipuolisella, kestävällä ja täysin esteettömällä uudelleenrakentamisella.



Säilytetään lämpö ja suuri näyttämö pääkatujen ja näkymäaksien päätepisteinä



Samassa tasossa oleva lavastereitti pajatiloihin, molempiin näyttämöihin ja harjoitustilaan. Esiintyjien pukuhuonetilat näyttämöiden välissä. Ravintola ja aulatilat elävöittävät katujulkisivua.



Säilytetään puut ja maisemointi kirjaston ja asuintalojen suuntaan. Pidetään lavastetorni samassa paikassa ja samankorkuisena itäpuolella olevien korkeampien talojen vieressä. Lavastetornin vapaa korkeus kasvaa, koska näyttämö on siirretty katutasolle.

Vaiheistus

Miten hanke toteutetaan siten, että teatteri pystyy koko ajan toimimaan samanaikaisesti?

Teatteri pidetään toiminnassa koko KOUVO-konseptin rakennustyön aikana. Ehdotamme kilpailun ohjeistuksesta poikkeavaa innovatiivista, kestävää ja taloudellista lähestymistapaa:

1-vaiheessa sivistys- ja urheilutalon tilat peruskorjataan ja muokataan siten, että näihin tiloihin sijoitetaan uudet lastaus-, työpaja-, ravintola-, toimisto-, pukuhuone- ja puvustustilat sekä 326-paikkainen suuri näyttämö (tulevalle pienelle näyttämön paikalle).

Kun nämä uudet tilat ovat valmiit, teatteri muuttaa tiloihin ja niistä muodostuu täysin toimiva 326-paikkainen teatteri, jossa esitykset toimivat pienellä näyttämöllä väliaikaisesti suurennetuissa versioissa.

2-vaiheessa nykyinen suuren näyttämön teatteri rakennetaan uudelleen. Tässä vaiheessa uusitaan suuri näyttämö, lämpiö ja harjoitustilat.

Teatterin 2-vaiheen valmistumisen jälkeen seuraa kevyt 3-vaihe:

1-vaiheen ja 2-vaiheen rakennusten välinen yhteys toteutetaan.

1-vaiheen pääkatsomo muutetaan 150-paikkaiseksi pieneksi katsomoksi yksinkertaisesti toteuttamalla uusi takaseinä. Uuden lämpiön ansiosta ravintola voi laajentua täyteen kokoon.

Vaiheittaisella strategialla varmistetaan, että teatteri koko rakennusajan pysyy aktiivisena ja että kaikki rakennustyöt ovat pysyviä eivätkä väliaikaisia.

Vaihe 1:

Sivistys- ja urheilutalorakennus muutetaan logistiikkahubiksi ja työpajoiksi sekä 326-paikkaiseksi suureksi teatterisaliksi (tulevalle pienelle teatterisalille). Entiset opetustilat muutetaan ravintolaksi ja lämpiöksi, pukuhuoneiksi, kuntosaliksi ja saunaksi. Nykyinen balettili muutetaan puvustamoksi. Kun nämä uudet tilat ovat valmiit, niistä muodostuu täysin toimiva 326-paikkainen teatteri.

Teatteri siirtyy muokattuun 1-vaiheen rakennukseen.

Vaihe 2:

Olemassa oleva teatterirakennus rakennetaan uudelleen 400-paikkaiseksi teatterisaliksi, jossa uusi pohjakerroksen lämpiö ja kaikki takanäyttämöt ja sivulavasteet, harjoitussali ja kokoontumistilat ovat samalla pohjakerroksen tasolla.

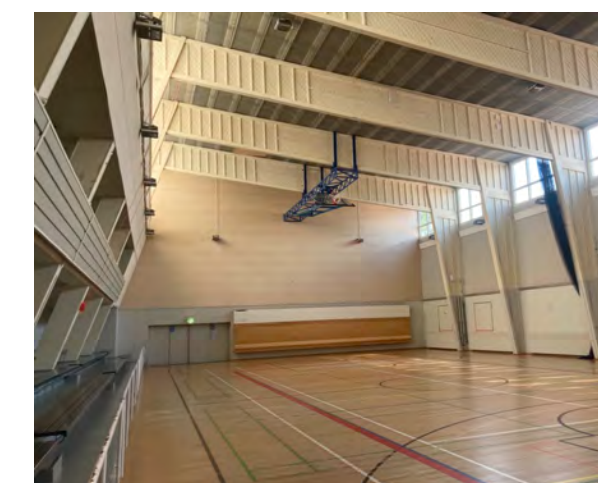
Tuotanto siirtyy uuteen päänäyttämö-rakennukseen.

Vaihe 3:

Hankkeen viimeistelemiseksi 1-vaiheen näyttämötilaan lisätään takaseinä, jolla luodaan lopullinen lavastuskäytävä ja pienennetään suuri teatterisali 326:stä 150-paikkaiseksi. Ravintola laajenee täyteen 200-paikkaiseen tilaansa ja yhdistyy uuteen sisäänkäyntiin ja lämpiöön.



Olemassa olevan kuntotalon sisäänkäynti – tuleva ravintola



Olemassa oleva urheilusali – tuleva pieni näyttämö



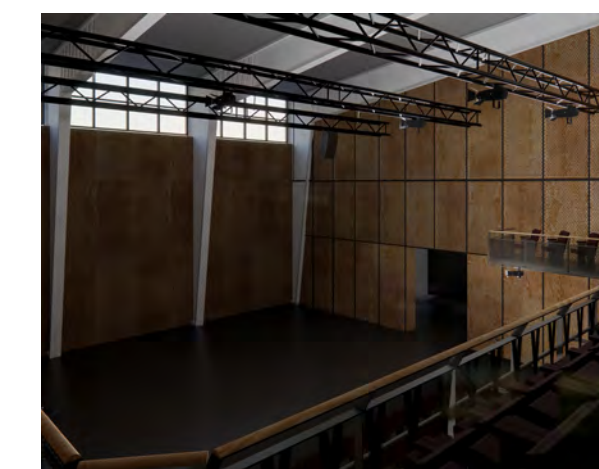
Olemassa oleva urheilusali



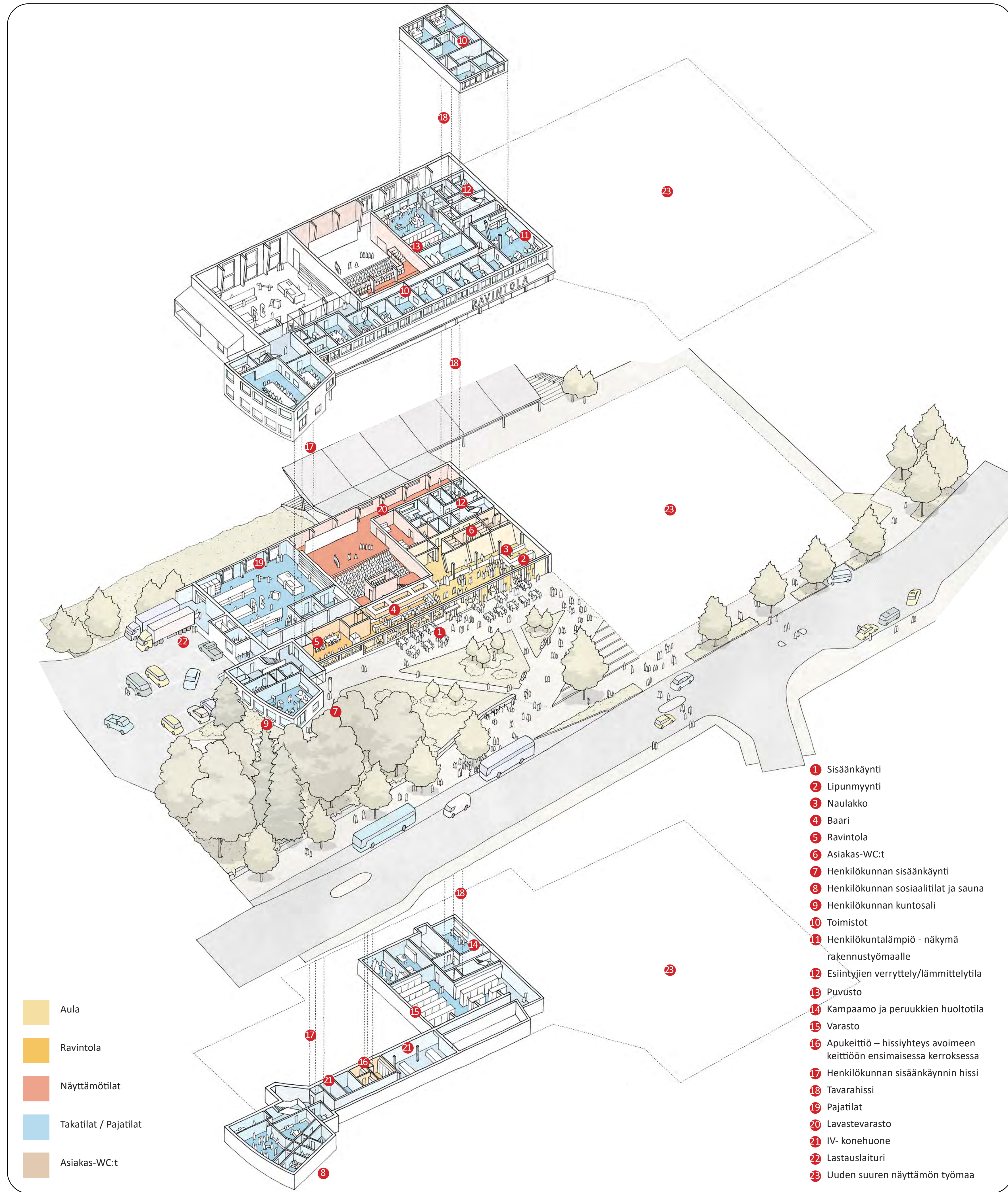
Olemassa oleva luokkahuone – tuleva toimisto



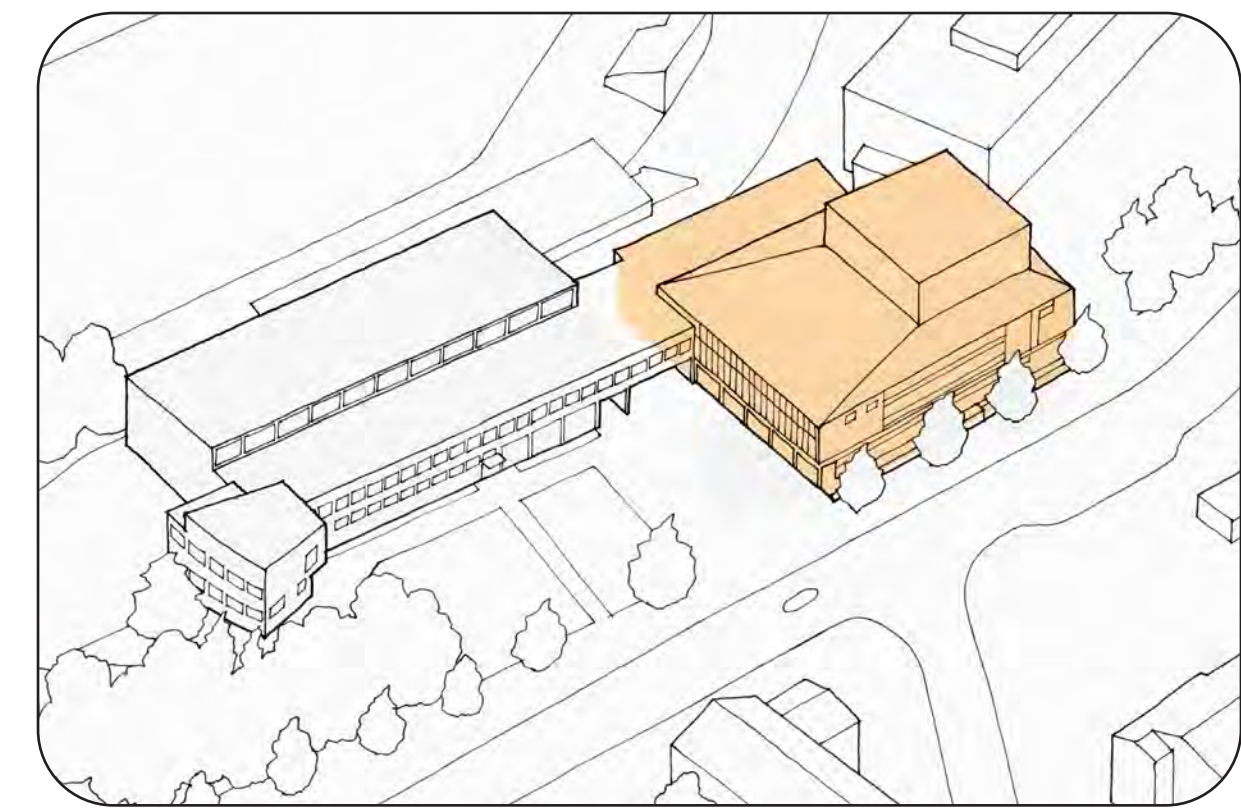
Olemassa oleva näyttelysali - tuleva pienitila



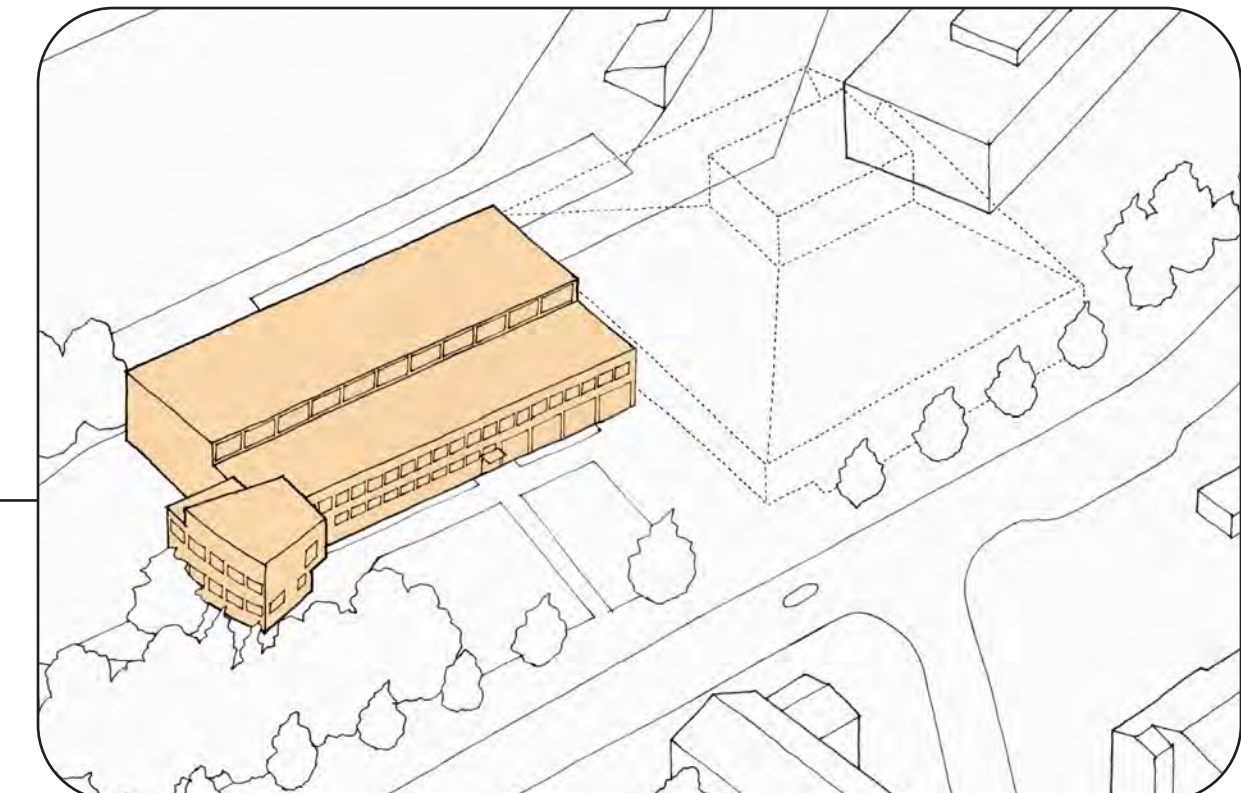
Urheilusali muutettuna pieneksi näyttämöksi



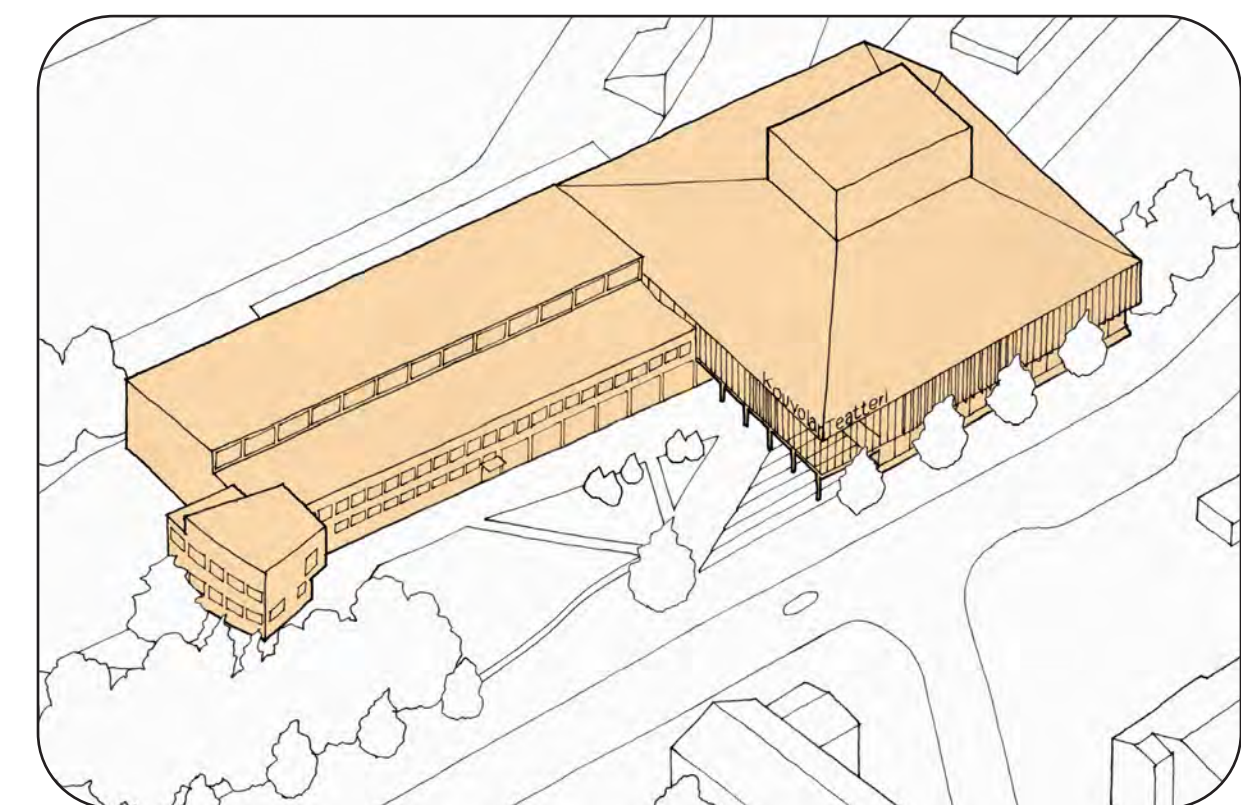
Sivistys- ja urheilutalo toimii teatterina 2-vaiheen aikana



Vaihe 1 – Sivistys- ja urheilutalo peruskorjataan – teatteri jatkaa toimintaa nykyisessä rakennuksessa



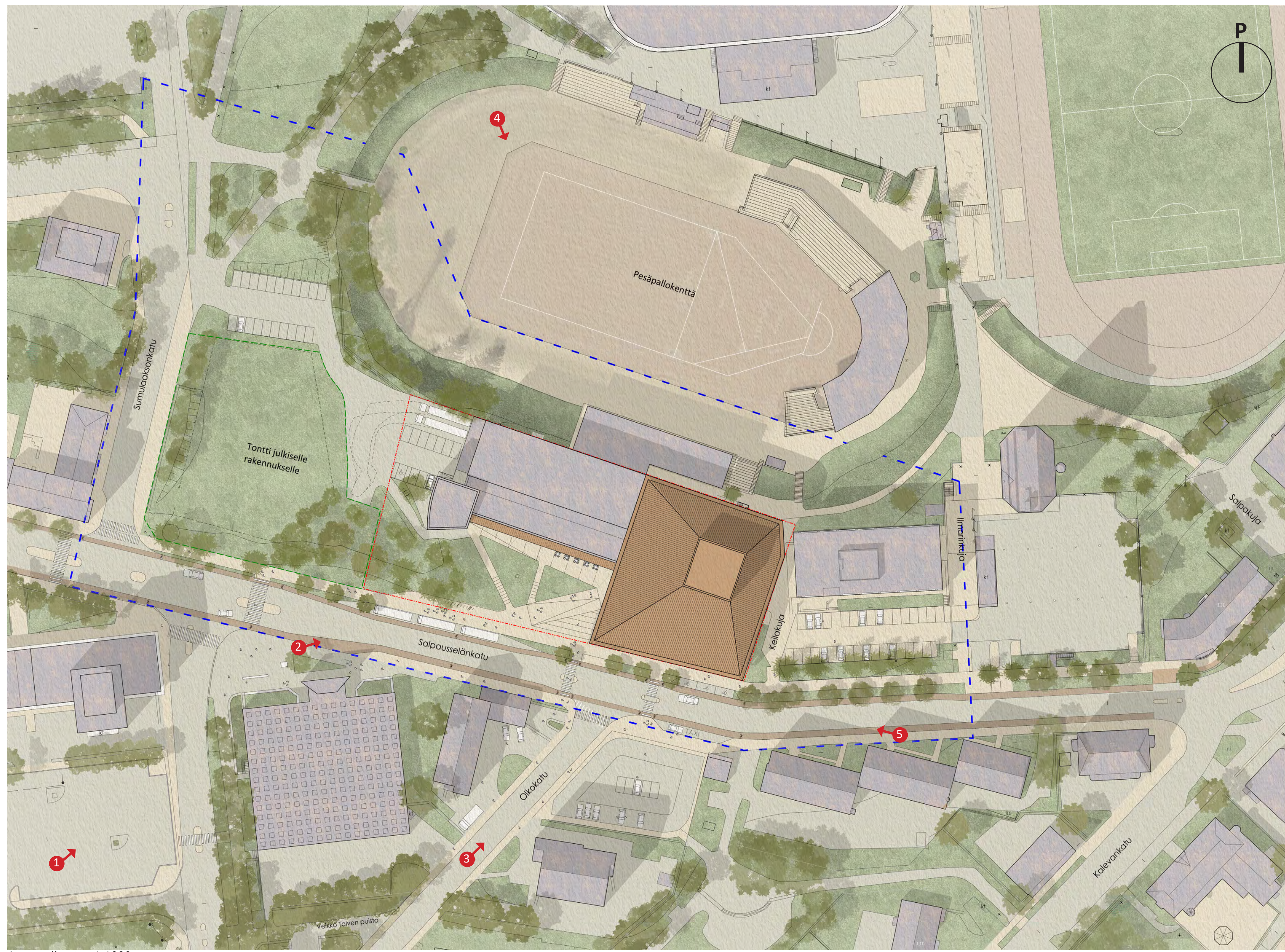
Vaihe 2 – Teatteritoiminta siirtyy peruskorjattuihin tiloihin - olemassa oleva teatterirakennus rakennetaan uudelleen



Vaihe 3 - Teatterituotanto ottaa uuden päänäyttämö-rakennuksen ja lämpiön käyttöön – pienen näyttämön muokkauksella saadaan lavastuskäytävät käyttöön ja projekti päätökseen

Ratkaisun etuja

- Uusi lämpö sijaitsee parhaalla paikalla Oikokadun akselilla, mahdollista suuntautuminen itään, etelään ja länteen.
- Säilytetään alueen kokonaisuus ja alkuperäinen arkkitehtoninen sommitelma.
- Lavastetorni suunnilleen samassa paikassa kuin nykyinen lavastetorni.
- Kaksi kilpailuohjelman mukaista monipuolista esityspaikkaa, joista on hyvät yhteydet työpajoihin ja näyttelijöiden pukuhuoneisiin.
- Erittäin tehokas tuotantologistiikka - molemmat näyttämöt, laustaus, työpajat, kokoontumistilat, pukuhuoneet, näyttämön tukitoimistot kaikki sijaitsevat pohjakerroksessa, yhdistettynä toisiinsa suoralla, korkealla ja leveällä lavastekäytävällä.
- Lämpö ja ravintola sijaitsevat pohjakerroksessa, avautuen kaupungin suuntaan.
- Erittäin kestävä lähestymistapa - säilytetään laadukkaat tilat ja rakennetaan uudet tilat käyttäen vähähilisiä ja kierrätettäviä materiaaleja, esim. massiivipuuta.
- Kaivuutöitä tehdään mahdollisimman vähän, säästetään huomattavasti kustannuksia ja vähennetään kustannusriskiä.
- Uusi rakennus tulee olemaan erittäin tehokas ja toimiva, ollen samalla luonteva osa olemassa olevan rakennuksen kehityskaarta.
- Urheiluhallirakennuksen ja maisemoinnin säilyttäminen mahdollistaa tulevaisuudessa julkista rakentamista hankkeen länsipuolella.
- Ehdotamme Salpausselänkadun saneerausta hankkeeseen kytkeytyvänä kokonaisuutena. Keskeisin muutos nykyiseen ratkaisuun nähden on jalankulun ja pyöräliikenteen erottelu sekä nykyistä laadukkaammat saatto- ja LE-paikat.



Asemapiirustus 1:1000



4 Näkymä pesäpallokentältä



5 Näkymä Salpausselänkadulta - idästä



1 Ilmakuva lounaasta



2 Näkymä Salpausselänkadulta - lännestä



3 Näkymä Oikokadulta

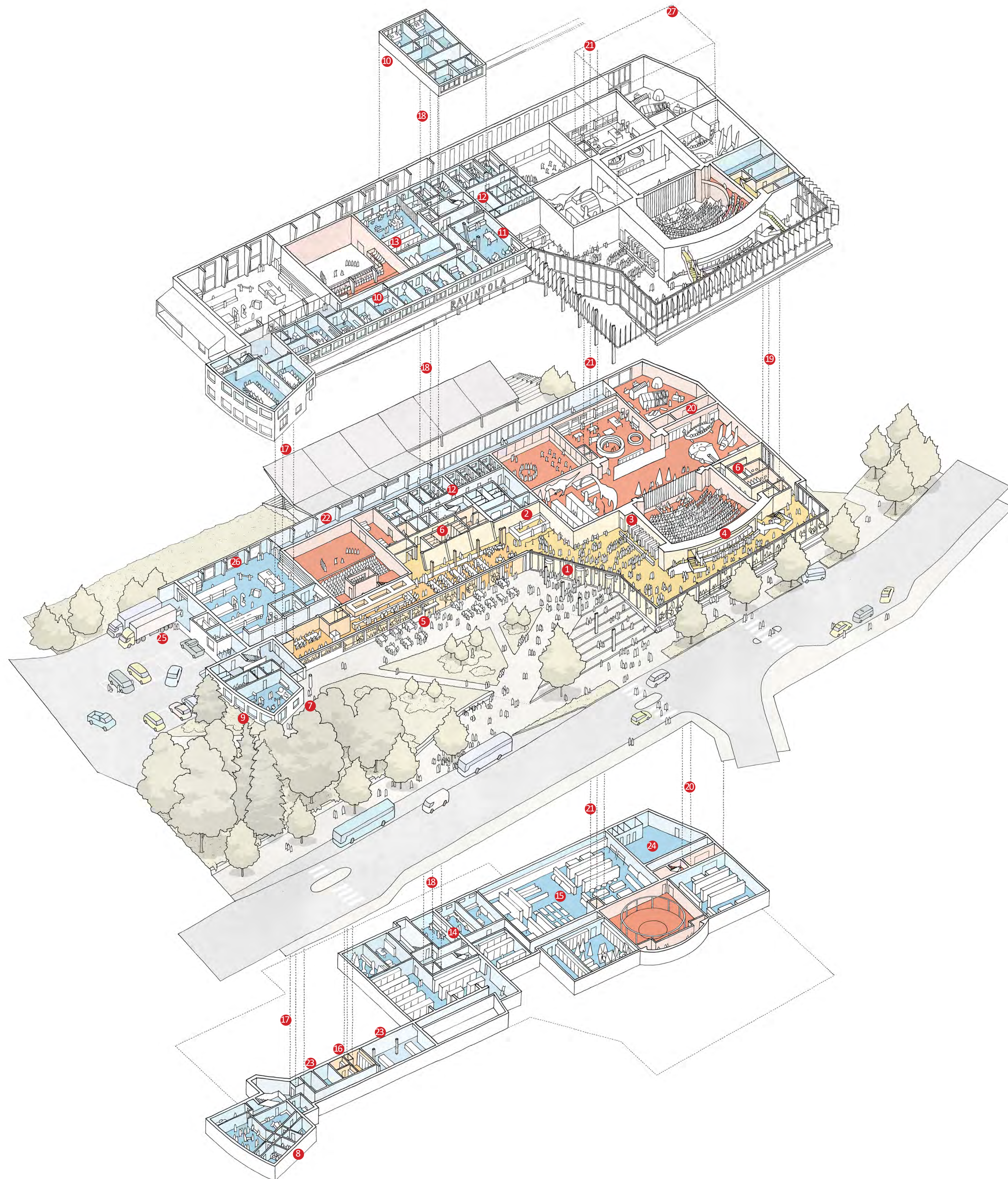
Päätilat

- Uusi avara ja katettu sisäänkäyntiarkadi, joka on sovitettu olemaan olevaan suojaiseen sisäänkäyntiin.
- Pyöröovet estävät kylmän vedon.
- Lipunmyynti ja vaatesäilytys näkyvät välittömästi sisäänkäynniltä.
- Lipunmyynti sijaitsee päänäyttämön ja studioteatterin välissä, rauhallisella paikalla kaukana vilkkaasta pääaulasta.
- Baari avautuu Salpausselänkadulle elävöittäen julkisivua.
- Veistokselliset portaat ja lasihissi vievät yleisön katsomo- ja parveketasolle.
- Ravintola avokeittiöineen, jossa on tarjoiluhissi alas kellarikerroksen cateringtilaan.
- Ravintola voi olla itsenäinen tai teatterin lämpion laajennus.
- Avattavissa ja suljettavissa oleva yksityinen juhlatila
- Massiivipuinen runkorakenne sitoo hiiltä.
- Julkiset WC:t sijaitsevat sekä pienen näyttämön/ravintolan että aulabaarin läheisyydessä.

Takatilat

- Lastauslaituri, materiaalivarastot, työpajat, kokoonpanotilat, 6 pukuhuonetta, lavastajien työhuoneet, päänäyttämö, studionäyttämö, ravintola, lämpio ja keittiö sijaitsevat kaikki pohjakerroksen tasolla.
- Henkilökunnan esteettömän sisäänkäynnin lähellä on hissiyhteys alas kellarin pukuhuoneisiin ja saunaan sekä ylös 2. kerrokseen, jossa sijaitsevat tärkeimmät hallintotilat.
- Tavarahissi yhdistää 2. kerroksen puku-, peruukki- ja pukuhuoneet 1. kerroksen tuotantotilaan ja näyttämön sisäänkäynteihin, harjoitusluoneeseen, rekvisiittaan sekä kellarivarastoihin, mikä mahdollistaa erittäin tehokkaan takatilojen logistiikan.
- Katettu lastauslaituri kaiken kokoiselle kuorma-autoille, josta on suora yhteys samalla tasolla sijaitseviin lavastuskäytävään, työpajoihin, molempiin näyttämöihin, harjoitussaliin ja kokoonpanotiloihin sekä takatilojen tavarahissille.
- Visuaaliset yhteydet 2. kerroksen hallintokäytävältä alas työpajatilaan.
- Entinen balettihuone valoisine ateljeeikkunoineen on muutettu puvustamoksi.
- Henkilökunnan yhteinen lämpio, josta on näkymät sisäänkäyntialueelle, sijaitsee keskeisellä paikalla pukuhuoneiden, harjoitusluoneen ja toimistojen välissä, mahdollistaen kommunikoinnin kaikkien tiimin jäsenten kesken
- Entinen luentosali on muutettu henkilökunnan sosiaalitiloiksi sisältäen kokoustilat, kuntosali, pukuhuoneet ja saunan.
- Entiset 2. kerroksen opetustilat on muutettu toimistotiloiksi, joissa on hyvä valaistus ja näkymät maisemoidulle etupihalle ja kadulle.
- Porrasyhteys kellarikerroksen jousiampumaradalle säilytetään.

- Aula / Lämpio
- Ravintola
- Näyttämötilat
- Takatilat / pajatilat
- Asiakas-WC:t



- 1 Katettu sisäänkäynti / Arkadi
- 2 Lipunmyynti
- 3 Naulakko
- 4 Baari
- 5 Ravintola
- 6 Asiakas-WC:t
- 7 Henkilökunnan sisäänkäynti
- 8 Henkilökunnan sosiaalitilat ja sauna
- 9 Henkilökunnan kuntosali
- 10 Toimistot
- 11 Henkilökuntalämpio
- 12 Esiintyjien verryttely/lämmittelytila / pukuhuoneet
- 13 Puvusto
- 14 Kampaamo ja peruukkien huoltotila
- 15 Varasto
- 16 Apukeittiö – hissiyhteys ensimmäisen kerroksen avokeittiöön
- 17 Henkilökunnan sisäänkäynnin hissi
- 18 Tavarahissi
- 19 Aulahissi
- 20 Lavastehissi kellarivarastoon
- 21 Lavastetornin hissi
- 22 Lavastekäytävä
- 23 IV-konehuone
- 24 Väestönsuoja
- 25 Lastauslaituri
- 26 Versta
- 27 Lavastetorni

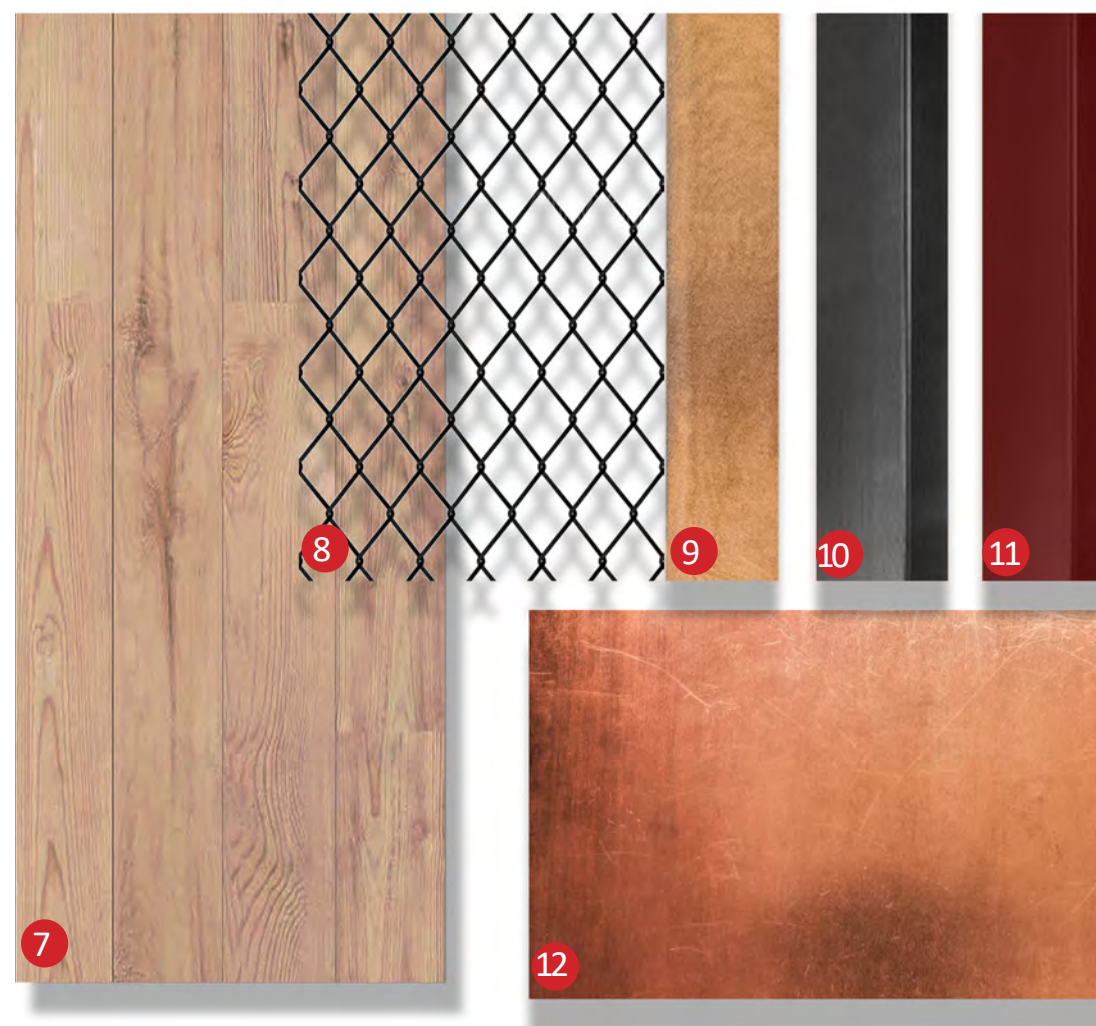
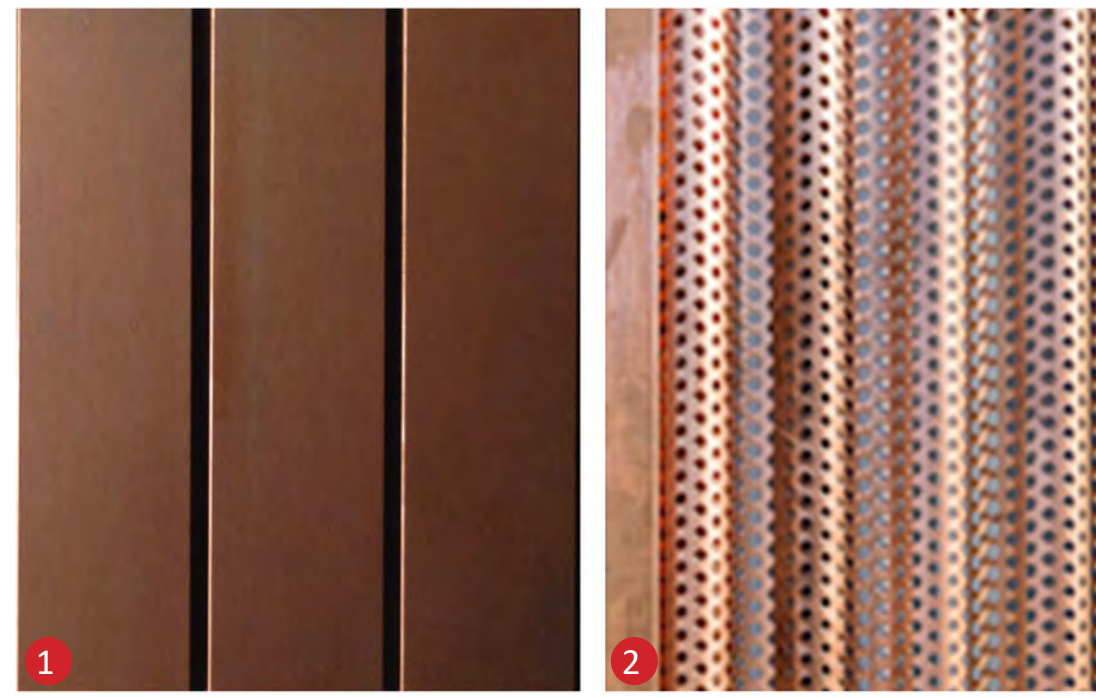
Yhteenveto

- Inspiraation lähteenä vuoden 1953 kilpailun alkuperäinen massoiteltu ja sen tyylikkään 4,8 metrin korkuisen, länsijulkisivun lasiseinän mittasuhteet.
- Tiilen, patinoitujen kuparikehysten ja rei'itettyjen kuparisten aurinkosuojien materiaalivalikoima luo modernit ja samalla toisiaan täydentävät julkisivut.
- Loiva luiska mahdollistaa esteettömän pääsyn pyörätuolilla pääsisäänkäynnille ja näyttämön ovelle.
- Ravintola avautuu ulkoterasseille etelään mahdollistaen asiakaspaikat ulkona.

Ratkaisu perustuu olemassa olevien laadukkaiden tilojen huolelliseen ja kestäväen uusiokäyttöön ja alkuperäisen 1950-luvun sommitelman rohkeaan uudistamiseen:

- 1 Hyödynnetään mahdollisimman paljon näiden kahden rakennuksen tarjoamia laadukkaita tiloja.
- 2 Suunnitellaan studiosali niin, että se toimii jännittävänä ja joustavana 326-paikkaisena katsomona sillä aikaa kun uutta pääteatteria rakennetaan ja pienennetään se lopulta monipuoliseksi 150-paikkaiseksi studiosaliksi.
- 3 Pääteatterin uudelleenrakentaminen nykyiselle paikalleen alkuperäistä suunniteltua sommitelmaa kunnioittaen: Lämpö huomioi paremmin kaupungin sijaiten Oikokadun tärkeällä akselilla.
- 4 Molempien näyttämöiden ja keskeisten tukitilojen sijoittaminen helposti saavutettavaksi samalle esteettömälle lattiatasolle.
- 5 Vaihdetaan olemassa oleva eteläjulkisivu kaupungin kutsuvaksi ja avaraksi kulttuuriolohuoneeksi.





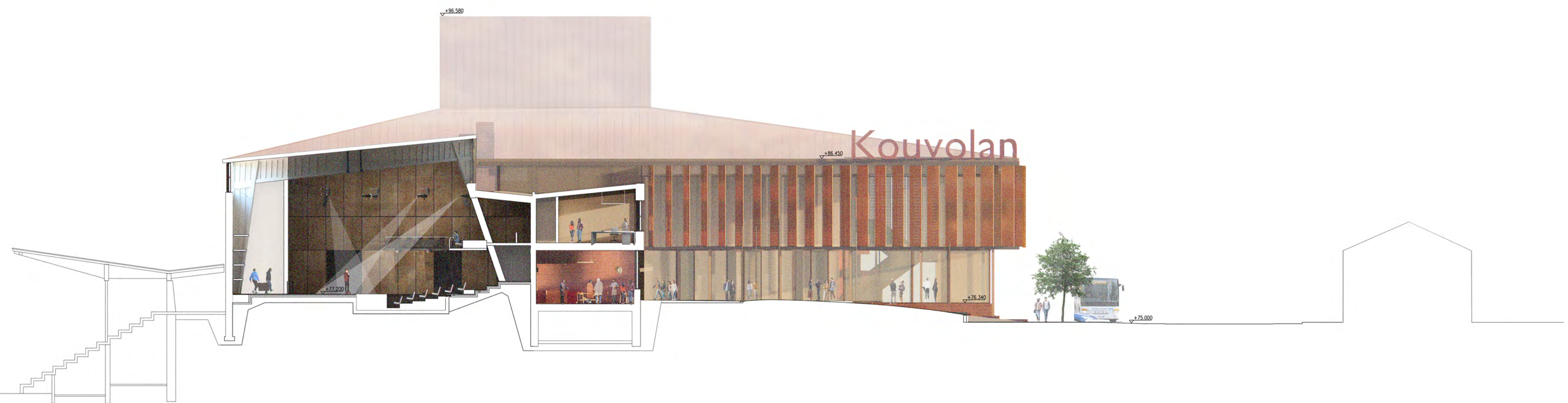
- 1 Kupariverhous pystysaumalla
- 2 Perforoitu kupari
- 3 Tiili
- 4 Äänenvaimentava kangas katossa
- 5 Puupaneelit, maalattu punaiseksi
- 6 Liimapuupilarit ja -palkit
- 7 Puulattia
- 8 Metalliverkkokaiteet
- 9 Puset käsijohteet
- 10 Musta metalli
- 11 Punaiset levyt (portaat)
- 12 Kuparipinta (baari)



Julkisivu etelään 1:200



Julkisivu pohjoiseen 1:200



Leikkaus B-B ja julkisivu länteen 1:200



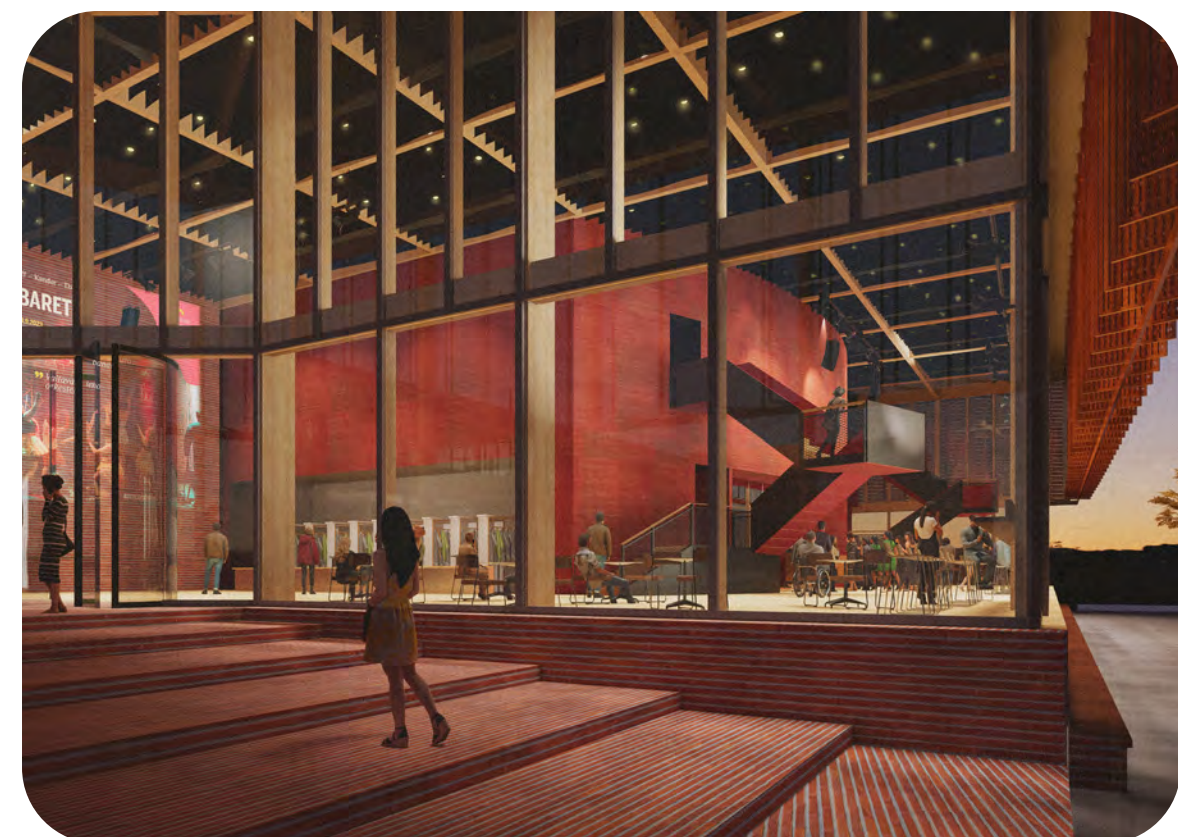
Julkisivu itään 1:200

Uuden teatterin aula / lämpiö

- Pääsisäänkäynnin pyöröovet estävät kylmän vedon ja lämpöhäviöt.
- Lipunmyynti lähellä pääsisäänkäyntiä, molempien näyttämöiden puolivälissä, rauhallisessa paikassa. Henkilökunta pääsee lämpiön, lavan tai takakäytävän kautta.
- Naulakko lähellä pääsisäänkäyntiä, palvelee tarvittaessa myös ravintolaa.
- 2 avoporrasta, kuten nykyiset portaat, johtavat yleisöä parvelle ja katsomon yläosaan. Lisäksi esteetön sisäänkäynti eturiville.
- Portaiden välissä on pitkä kaareva baaritiski, josta on suora näkymä kadulle.
- Henkilöhissiyhteys parvelle ja katsomon yläosaan.
- Juomahyllyt baarijakkaroineen lasijulkisivua pitkin
- Yleisö-wc:t kahdessa paikassa: pienen näyttämön /ravintolan lähellä ja lämpiön itäpuolella baarin lähellä. Lisäksi parvitasolla on myös LE-wc.
- Loiva luiska pienelle näyttämölle ja yleis-wc-tiloihin.
- Ravintola sijoittuu sivistys- ja urheilutalon eteläjulkisivua pitkin. Ravintolan sisäänkäynti joko suoraan etupihalta tai pääsisäänkäynnin kautta, jolloin ravintolan aukioloajat ovat riipumattomia teatterista.
- Ravintola voi tarvittaessa laajentua lämpiöön.
- Ravintolassa on avokeittiö ja suljettu tarjoilun valmistustila. Keittiön lisätilat kellarissa yhdistetty ruokahissillä.
- Keittiöllä on yhteys huoltopihaan eikä tavaran tarvitse kulkea julkisen tilan kautta.
- Ravintolan länsipuolella ylätasolla on kabinetti, joka voi olla joko osa ravintolaa tai erotettu yksityisilaisuuksia varten erotettu. Kabinettiin on myös oma sisäänkäynti takatiloista (events).
- Keittiö on pienen näyttämön lähellä, sopivalla paikalla palvelemaan näyttämöä esimerkiksi cabaret-näytöksissä.
- Ravintolan voi avata kesällä isoilla liukuovilla etelään terassille ja etupihalle.
- Ravintolan julkisivun edessä oleva uusi katos toimii aurinko- ja sadesuojana ulkopöydille.
- Ravintolan ja teatterin asiakkaat voivat kesäisin istua maisemoidun etupihan nurmelle piknikille.



Näkymä Aulaan



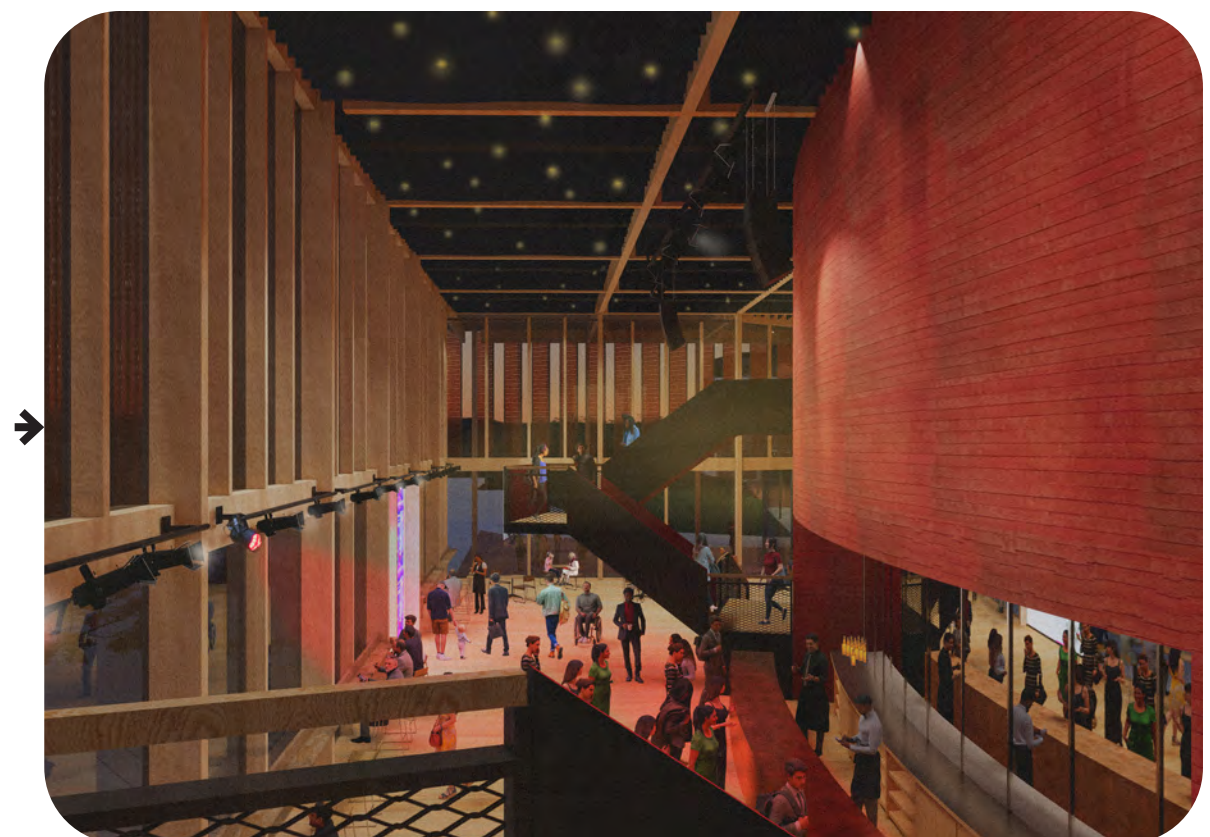
Saavu sisään suojassa sateelta ja lumelta...



...Jätä päällysvaatteesi...



...Nopea lasillinen! Kohta esitys alkaa...



...Suuntaa portaat ylös löytääksesi paikallesi

Suuri näyttämö

Tiedostamme, että auditorio on suunniteltava tiiviissä yhteistyössä teatterin taiteellisen ja teknisen tiimin kanssa. Suunnitelmassamme on alustavia ajatuksia tämän keskustelun aloittamiseksi.

- Kaareva parvekejärjestely tuo yleisön lähemmäs päänäyttämöä luoden intiimimmän tilan ja lämpimämmän yhteyden näyttelijän ja yleisön välille.
- Parvekejärjestely tuo yleisön noin 2,5 metriä lähemmäksi näyttämöä kuin olemassa oleva katsomo, vaikka istumapaikkoja on lisätty 50:llä.
- Pyörätuolilla pääsee katsomon etu- ja takaosaan, parvekkeelle ja valvomoon.
- Suuret sivu- ja takanäyttämötilat, joista on esteetön lattiyhteys harjoitushuoneeseen, lavasteiden kokoamishuoneeseen ja näyttämötason pukuhuoneisiin.
- 15 soittajan orkesterisyvennyksessä (jota voidaan haluttaessa laajentaa) on nostin, joka mahdollistaa lisätilaa yleisölle tai näyttämön laajennuksen.

Pääsalin huoneakustiikka suunnitellaan siten, että tila voidaan muuttaa toimimaan teatteri-, vahvistetun musiikin ja vahvistamattoman musiikin esityksille soveltuvaksi. Tämä tehdään yhteistyössä teatterin teknisen ja taiteellisen tiimin kanssa oikean painotuksen aikaansaamiseksi.

Pääsalin muuttuvan kaiutaisuuden hallintakeino on salin sivuseiniin perforoitujen pintojen takana olevat motorisoidut vahvistimet. Kattopinta tulee pääasiassa olemaan ääntä hajottavaa, mahdollisimman tasaisen äänikentän luomiseksi istuimille.

Näillä toimenpiteillä on mahdollista muuttaa jälkikaiunta-aikaa keskitäajuuksilla 1-1,4 sek. välillä.

Näyttämötekniikka

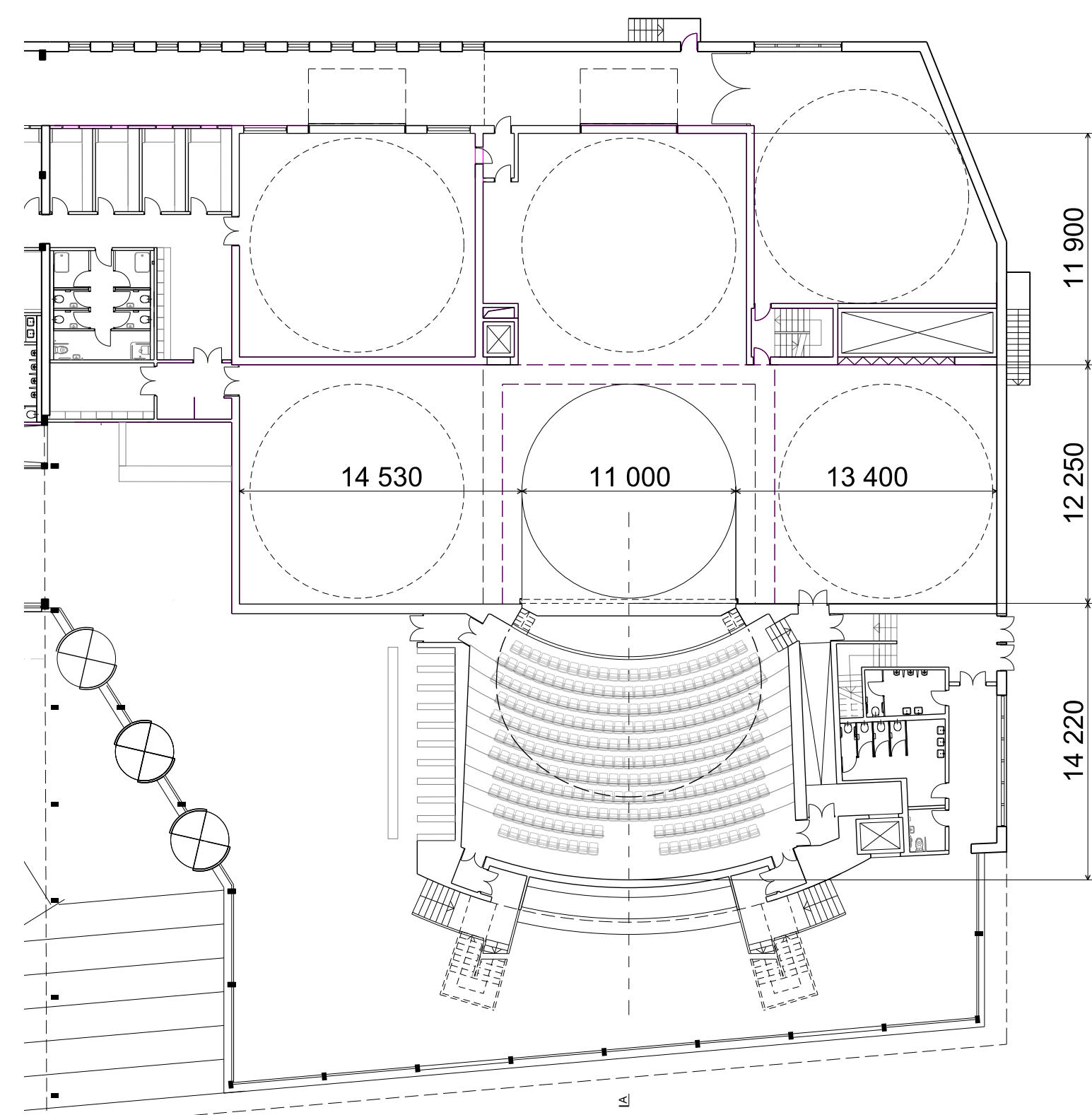
Päänäyttämön lavatekniikka on suunniteltu kilpailuohjelman mukaan: Näyttämöaukko on 11 m leveä ja 6 m korkea. Lavastetorni on lavastetornin kattoon 15 m korkea. Lavastetornin korkeus on 3,5 m teatterin katosta laskettuna, sisältäen tilaa myös muulle kuin teatteritekniikalle. Suunnitelma sisältää kaikki tarvittavat näyttämön ala- ja yläkoneistotekniikat. Kaikki nostotekniset ratkaisut toimivat motorisoituna.

Näyttämötekniikkakoneisto

- Neljä valotrussia
- 44 nostotankoa 200mm välein
- Molempien moottorit äänieristetyissä konehuoneissa lavastetornin vasemmalla ja oikealla puolella
- Lavastetornin lattia kantaa siirrettävät pistenostimet. Pistenostimet voidaan myös kiinnittää koneistetuille kattoon kiinnitetyille nostoputkille, joilla myös nostetaan lavastevoja/lavasteita.

Alanäyttämötekniikka

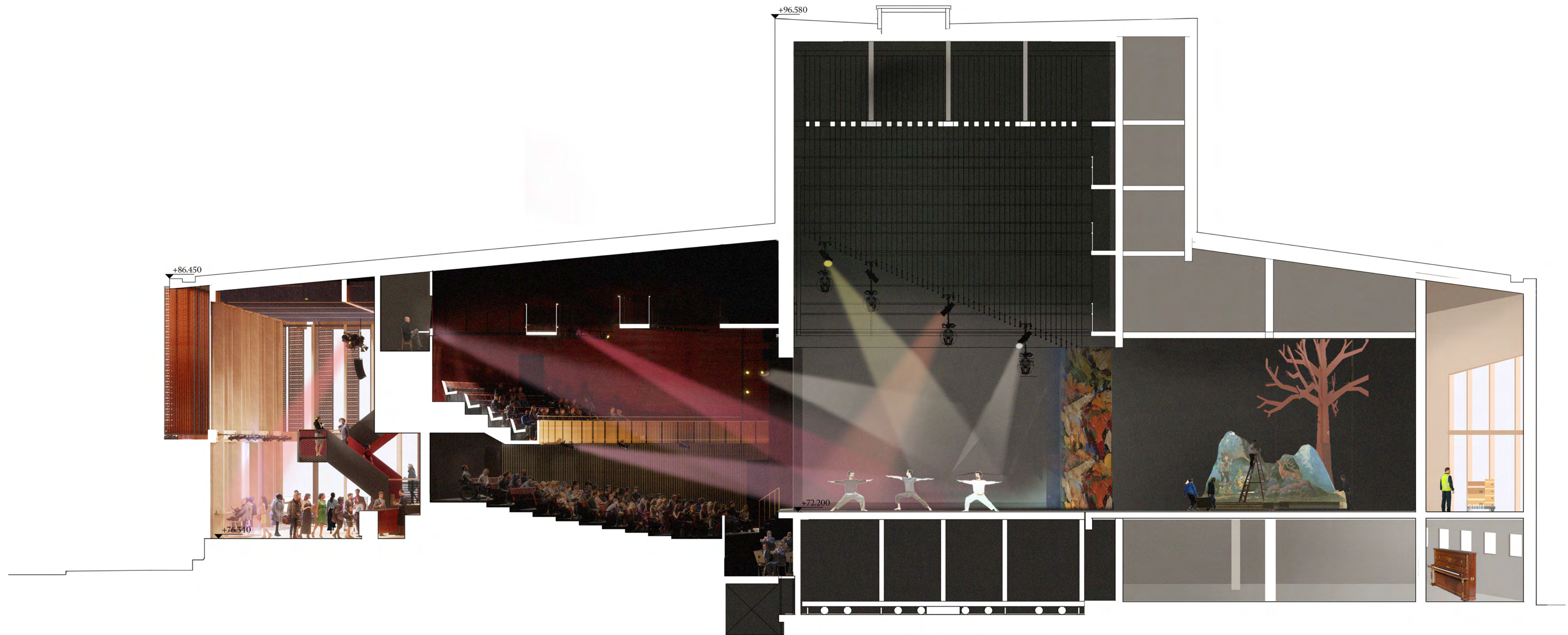
- Kaksikerroksinen halkaisijaltaan 11-metrinen pyörönäyttämö. Yläalusta näyttämölattian tasolla ja alalattia alanäyttämön tasolla. Tekniikalla voidaan nostaa näyttelijöitä ja lavasteita näyttämötasolle tasossa olevien aukkojen läpi pyörönäyttämön kääntyessä.
- Lavan edessä on orkesterimonttu. Monttu on varustettu orkesteritasonostimella, jolla voidaan säätää lattian korkeus tai joka voidaan nostaa näyttämötasolle toimimaan lisänäyttämötilana. Monttunostinta voidaan myös käyttää tavaroiden siirrossa näyttämötasolta alanäyttämölle tai päinvastoin.



Suuren näyttämön tilat



Näkymä suuren näyttämön parvelta



Perspektiivi, leikkaus A-A 1:100

Pieni näyttämö

- Rakennusaikana käytössä joustava 326-paikkainen tilapäinen teatterisalali, joka pienennetään lopuksi 150-paikkaiseksi monipuoliseksi studioksi.
- Erittäin mukautuva katsomo, jota vankan säädettävän saksitason avulla pystytään muokkaamaan joko täysin istuville, kabaree-pöytiä sisältäville tai tasaisen lattian katsomojärjestelyille.
- Tiloihin liitetty valvomo.
- Studio sijaitsee ravintolan keittiön vieressä, jolloin ruokaa ja juomia tarjoaville kabaree-esityksille tarjoutuu erinomainen yhteys.

- Sisäportaat parveketasolle.
 - Pieni parveke, jonne pääsee sisäisestä portaikosta ja lämpion hissillä.
 - Olemassa olevien ikkunoiden pimennysverhot mahdollistavat päivänvalon saannin harjoituksiin ja mahdollisiin valoisan ajan tapahtumiin.
 - Säädettävät trussit, joiden avulla lavasteita voidaan asentaa näyttämötasolta.
- Pienen salin huoneakustiikka seuraa pääsalin tarpeita, painottuen teatteri- että kabaree-esityksiin sopivan ääniympäristön luomisessa.

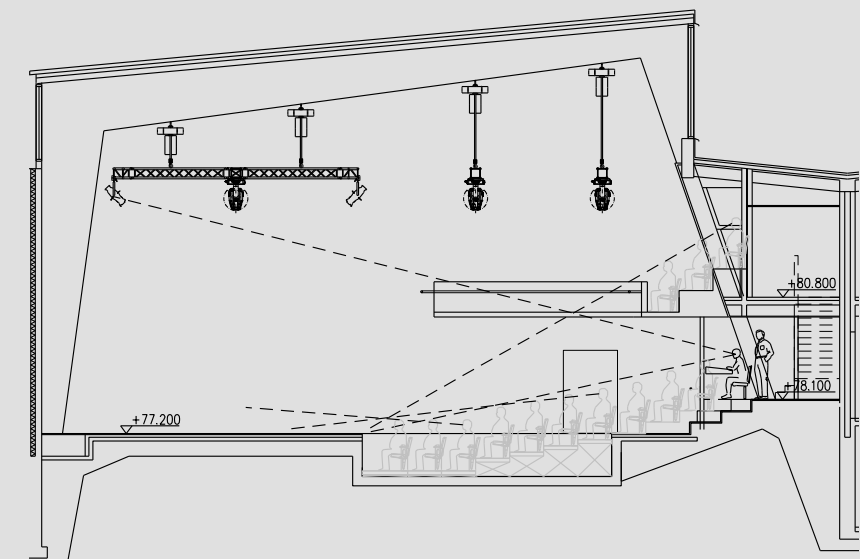
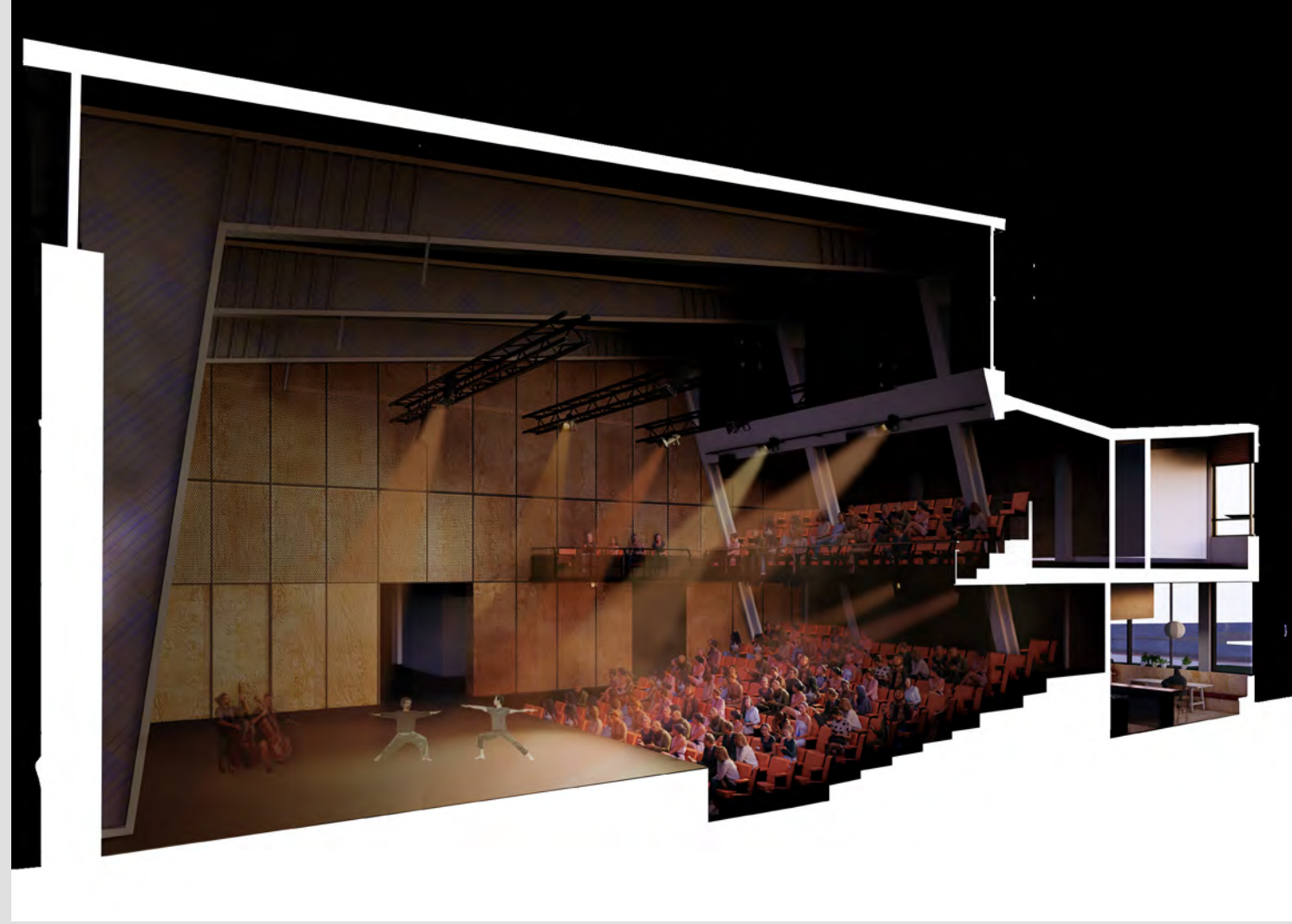
Pääasiallinen muuttuvan kaiutaisuuden hallintakeino on pääsalin tapaan salin sivuseinien perforoitujen pintojen takana olevat motorisoidut verholinjat. Kattopinta tulee pääasiallisesti olemaan ääntä hajoittavaa, mahdollisimman tasaisen äänikentän luomiseksi istuimille. Näillä toimenpiteillä on mahdollista muuttaa jälkikaiunta-aikaa keskitajuuksilla 0,9 – 1,3 sekunnin välillä.

Pienen näyttämön lavatekniikka mahdollistaa erilaisia katsomojärjestelyjä. Sekä esitysalue että katsomo voivat sijoittua monipuolisesti näyttämötilassa.

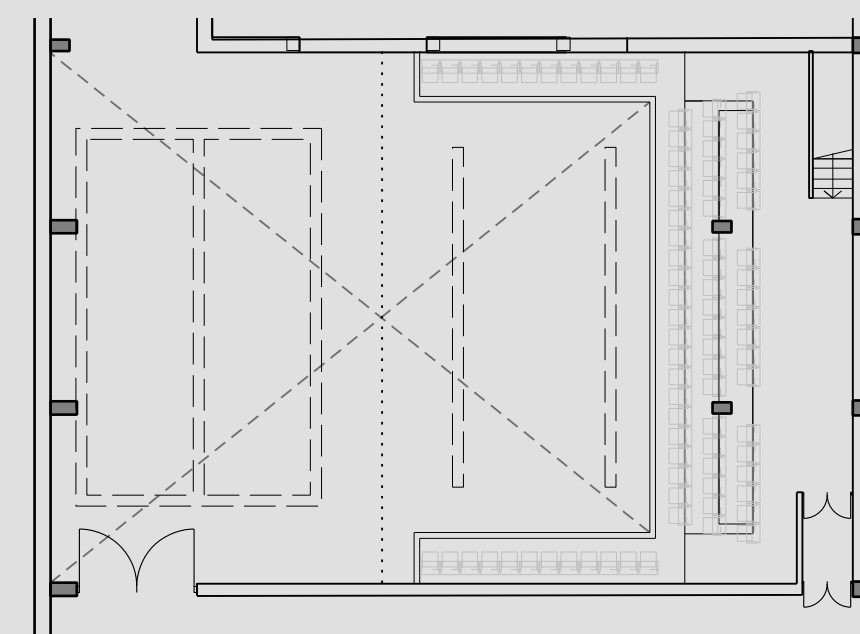
Erittäin mukautuva auditorio, jota vankan säädettävän saksitason avulla pystytään muokkaamaan joko täysin istuville, kabaree-pöytiä sisältäville tai tasaisen lattian katsomojärjestelyille.

Ketjunostimet, jotka roikkuvat palkkeja pitkin ylös ja alas kulkevissa vaunuissa, tuovat joustavuutta eri näyttämötoiminnallisiin ratkaisuihin. Ketjunostimet nostavat alumiinirussuja, joita voidaan käyttää suorina palkkeina tai erilaisina rakennemuodostelmina nostamaan valotekniikkaa tai lavastemoduuleja eri tuotantojen tarpeisiin.

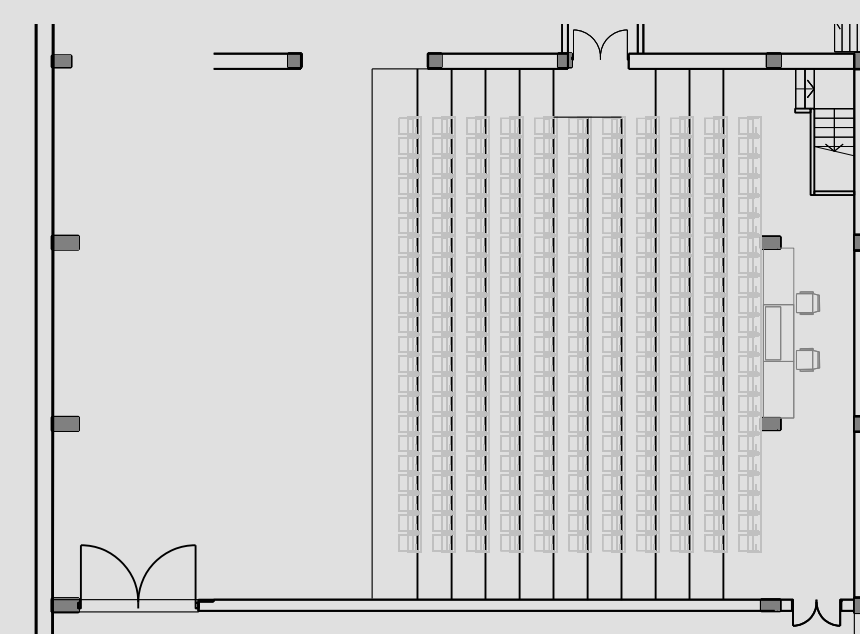
Väliaikainen näyttämö – porrastettu katsomo – 326 paikkaa



Leikkaus B-B 1:200

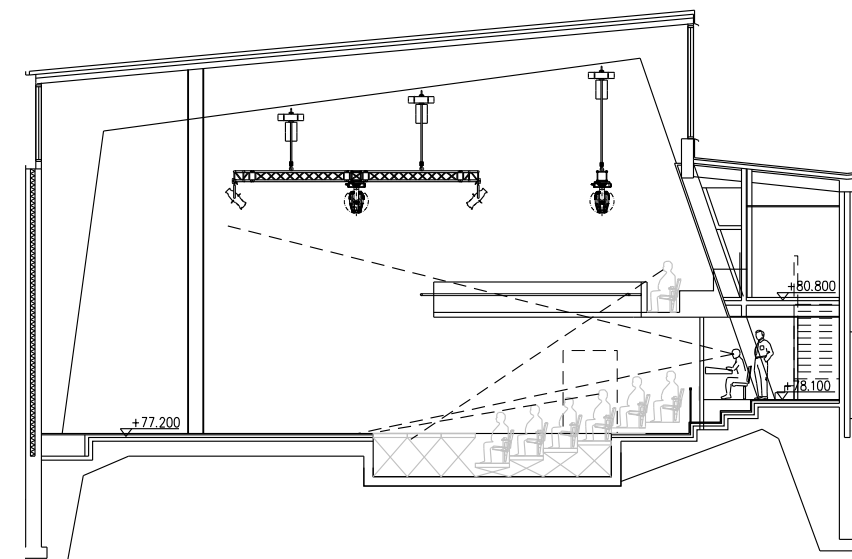
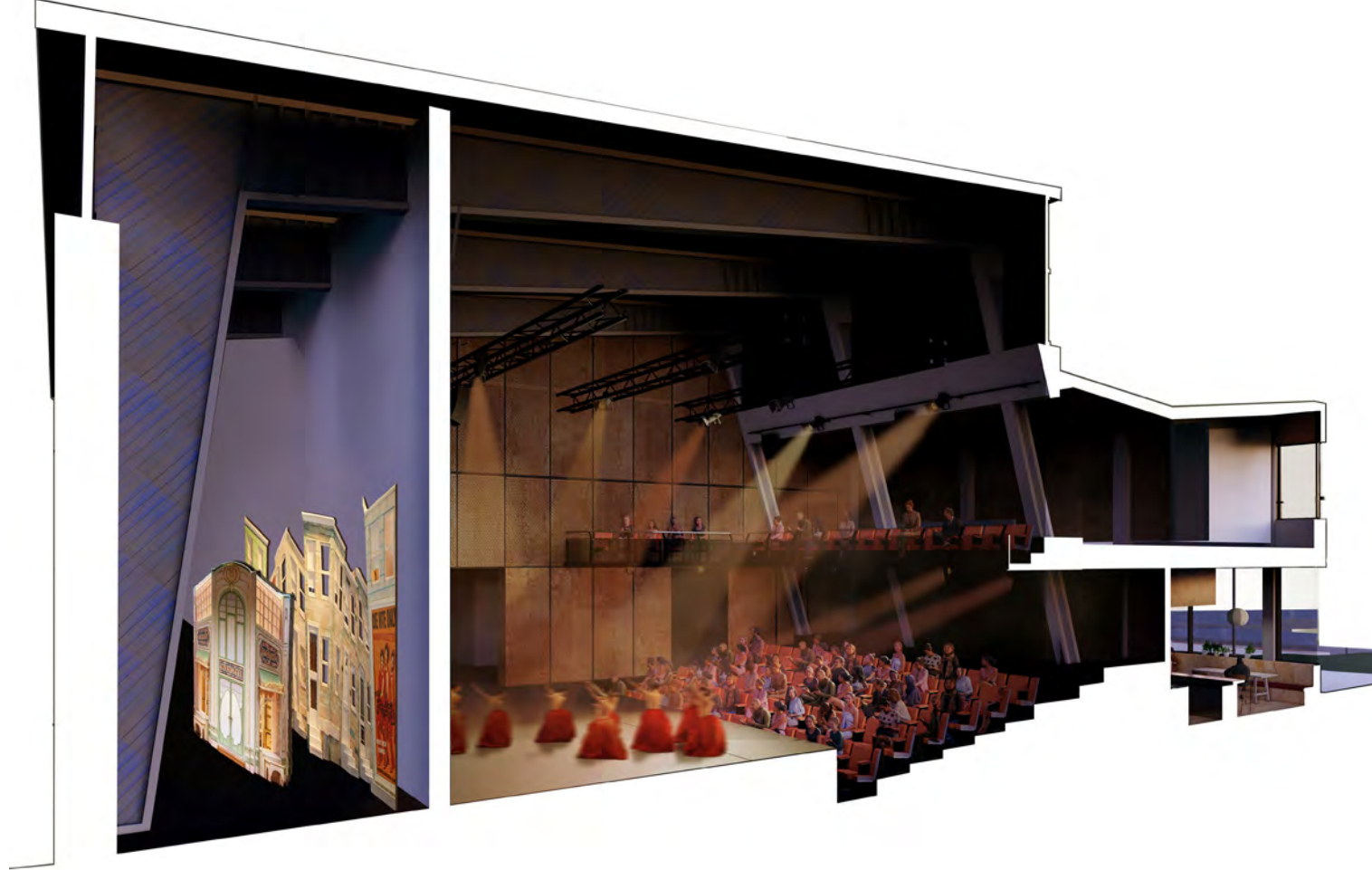


Parvi 1:200 – 84 paikkaa

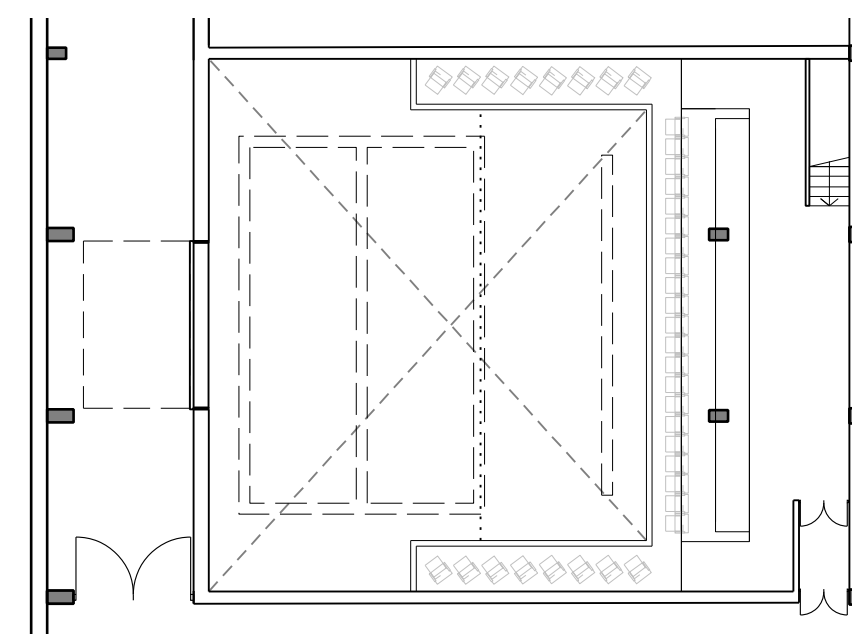


Permanto 1:200 – 242 paikkaa

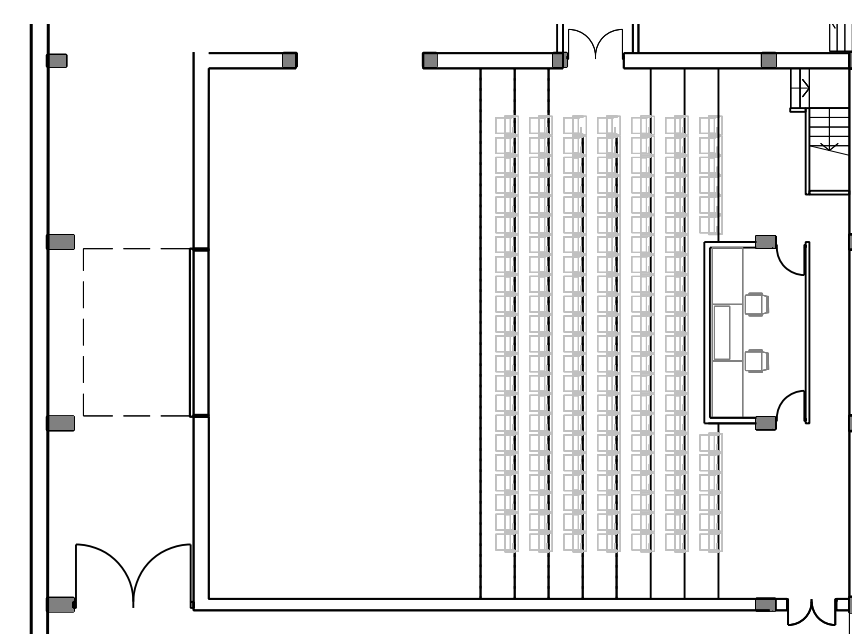
Pieni näyttämö, porrastettu katsomo - 179 paikkaa (laajennettavissa, maks. 290 paikkaa)



Leikkaus B-B 1:200

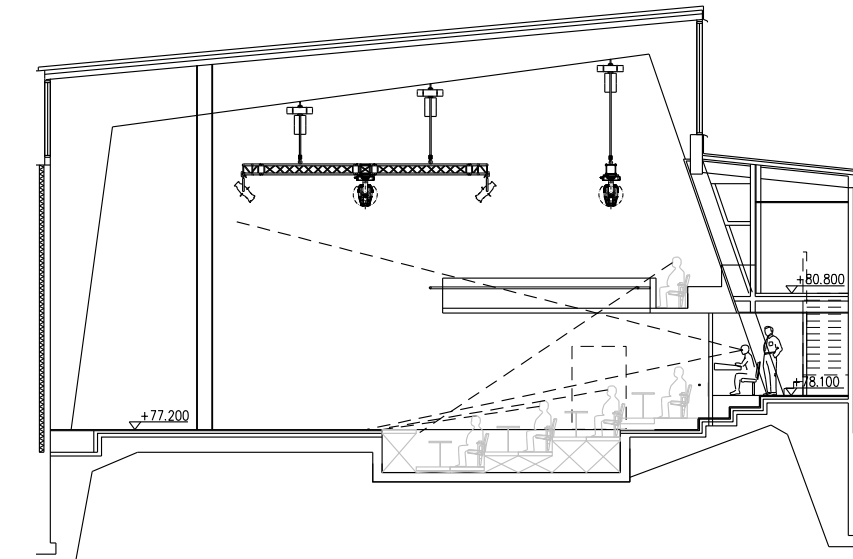


Parvi 1:200 – 35 paikkaa (laajennettavissa maks. 70 paikkaa)

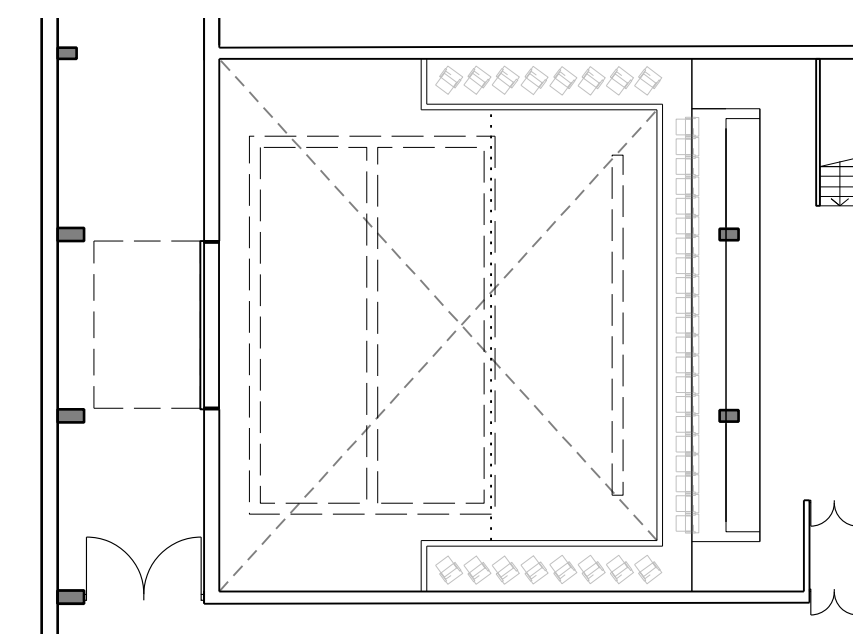


Permanto 1:200 – 144 paikkaa (laajennettavissa maks. 220 paikkaa)

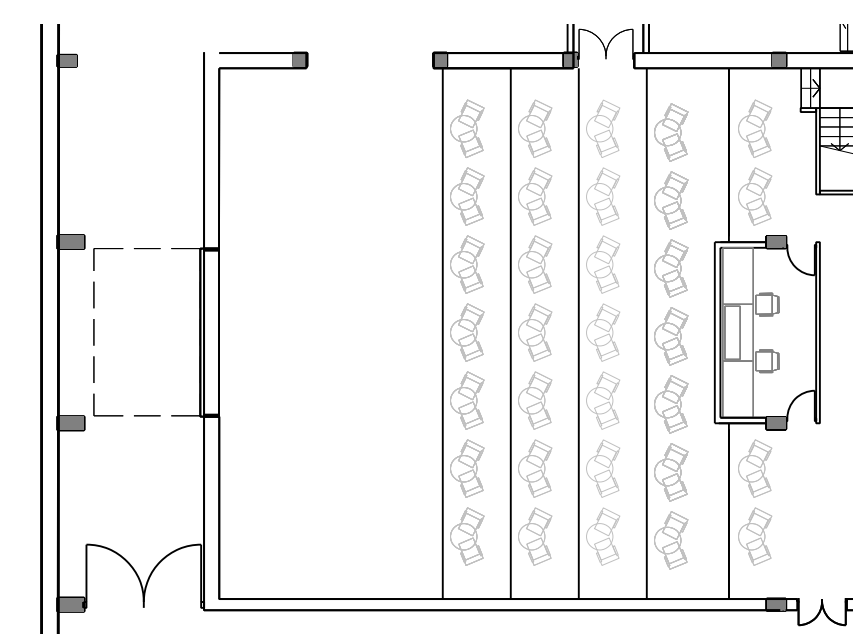
Pieni näyttämö, cabaret-järjestely – 64 cabaretpaikkaa + 35 paikkaa parvella (laajennettavissa maks. 70 paikkaa parvella)



Leikkaus B-B 1:200

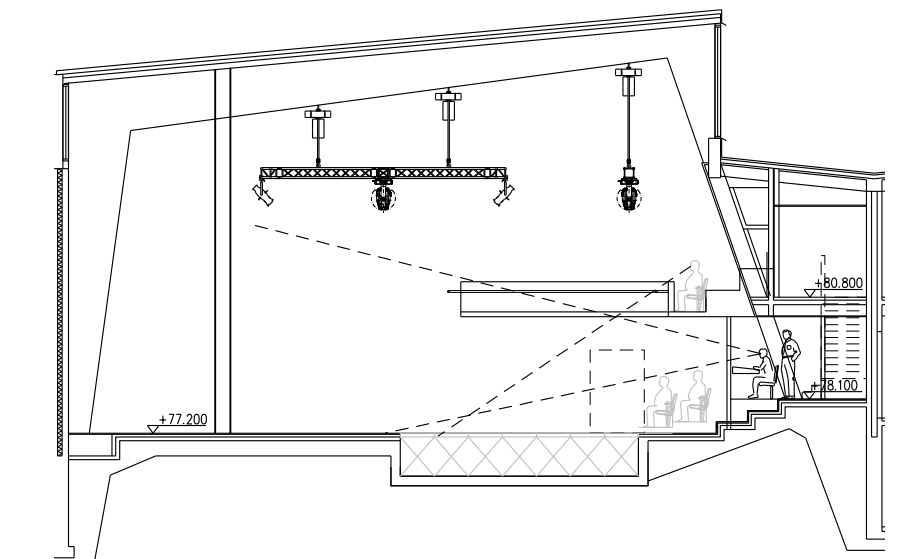


Parvi 1:200 – 35 paikkaa (laajennettavissa maks. 70 paikkaa)

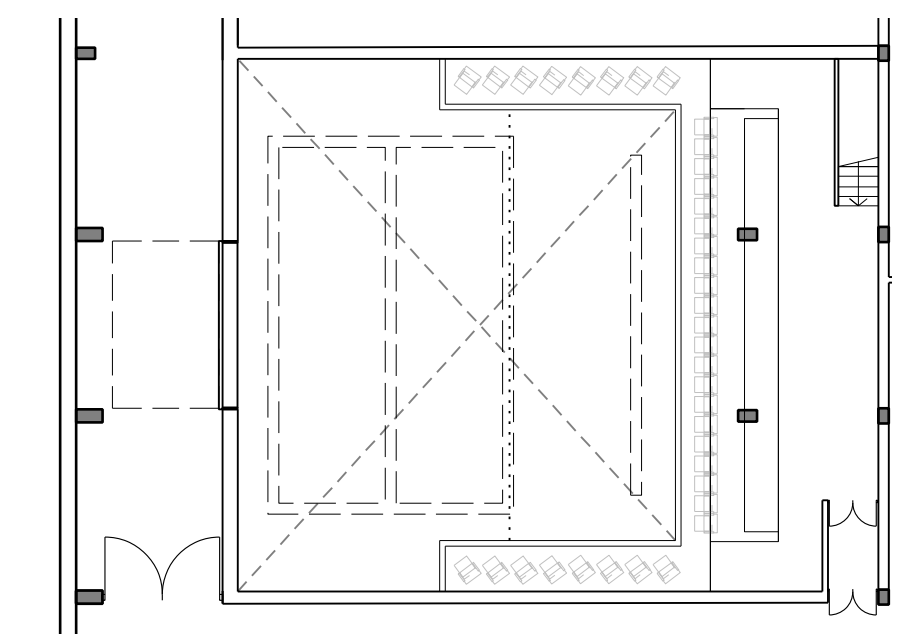


Permanto 1:200 – maks. 64 cabaretpaikkaa

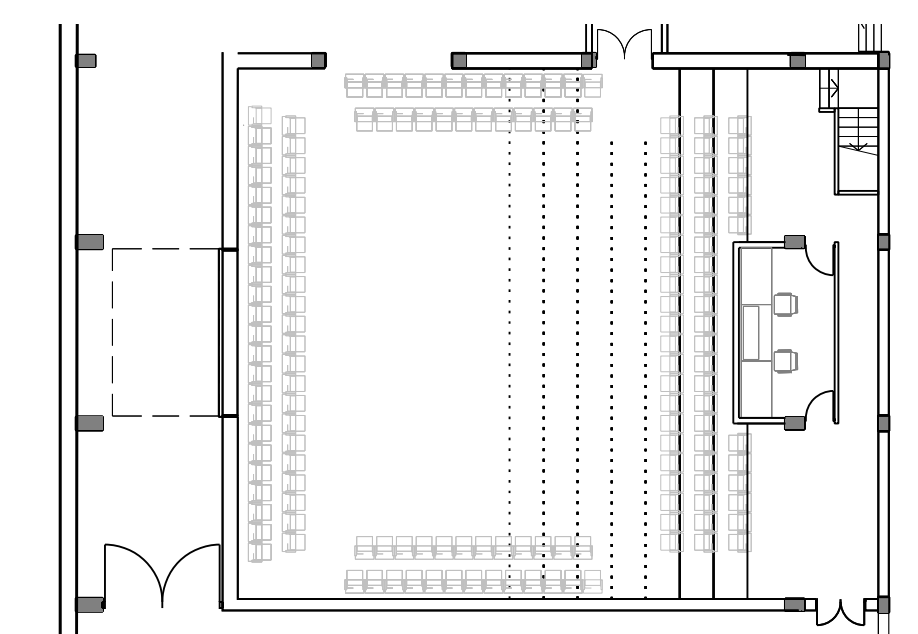
Tasalattiajärjestely joustavalle katsomolle



Leikkaus B-B 1:200



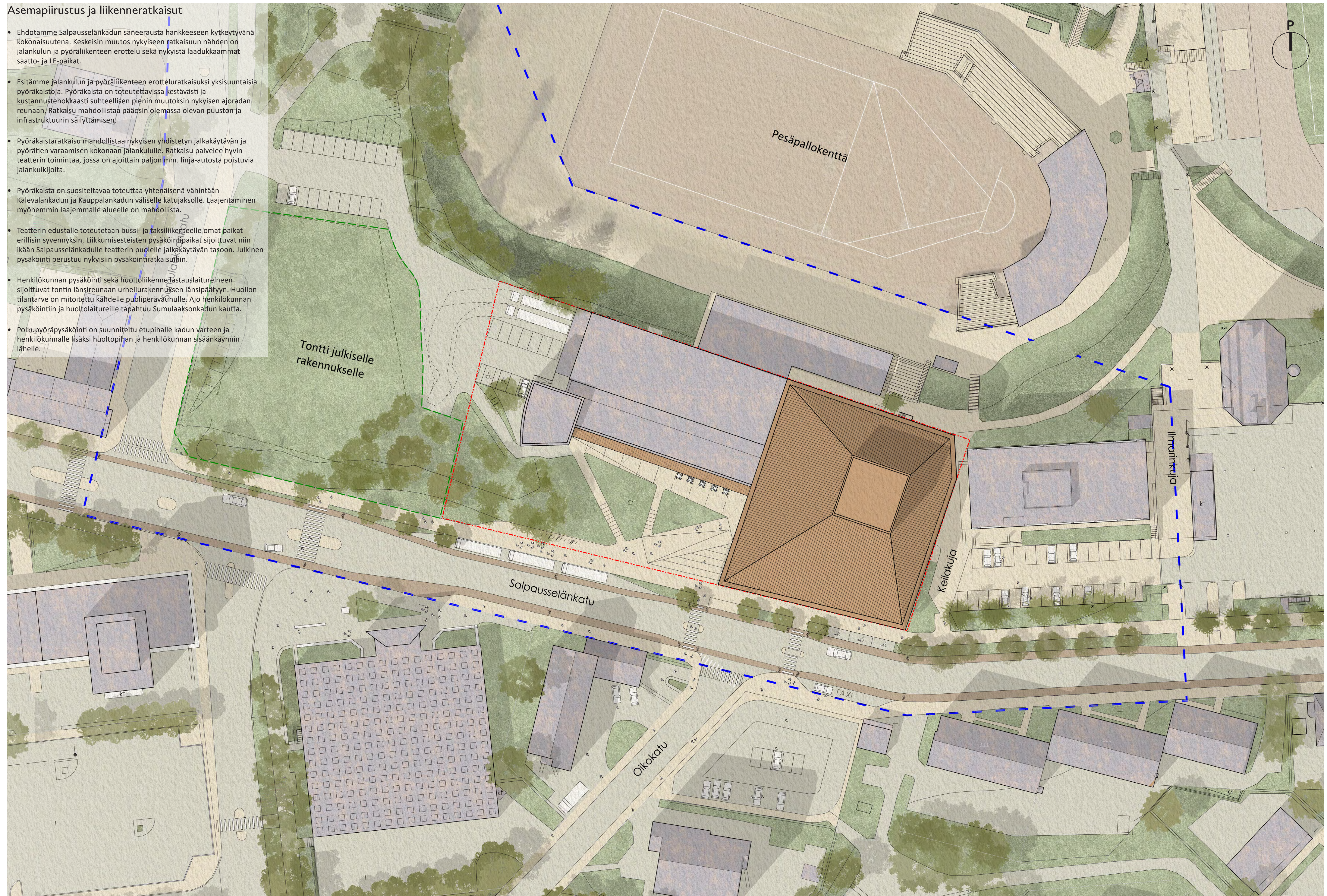
Parvi 1:200 – 35 paikkaa (laajennettavissa maks. 70 paikkaa)

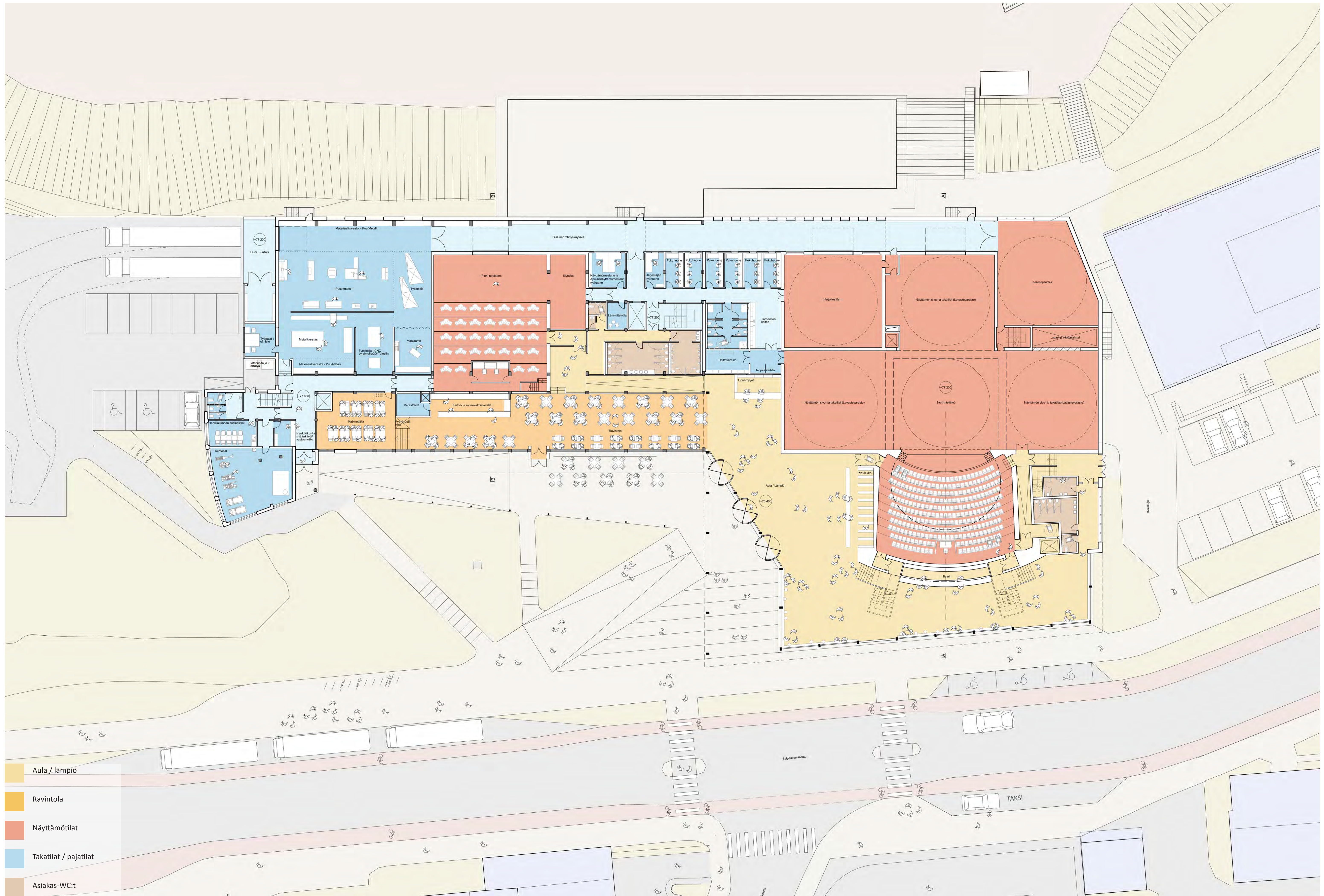


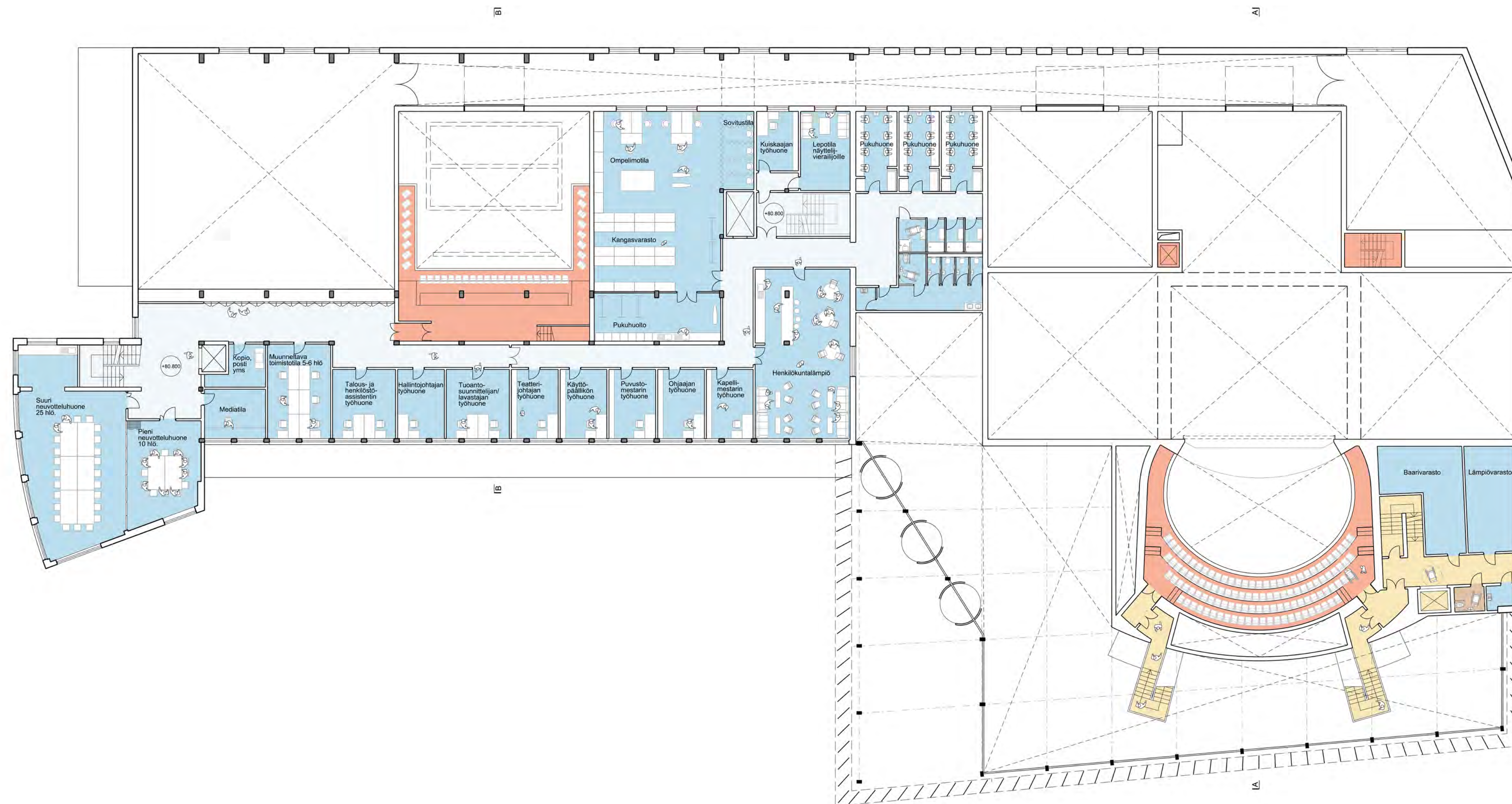
Permanto 1:200 – joustava katsomo – amfiteatteri-järjestely

Asemapiirustus ja liikenneratkaisut

- Ehdotamme Salpausselänkadun saneerausta hankkeeseen kytkeytyvänä kokonaisuutena. Keskeisin muutos nykyiseen ratkaisuun nähden on jalankulun ja pyöräliikenteen erottelu sekä nykyistä laadukkaammat saatto- ja LE-paikat.
- Esitämme jalankulun ja pyöräliikenteen erotteluratkaisuksi yksisuuntaisia pyöräkaistoja. Pyöräkaista on toteutettavissa kestävästi ja kustannustehokkaasti suhteellisen pienin muutoksin nykyisen ajoradan reunaan. Ratkaisu mahdollistaa pääosin olemassa olevan puuston ja infrastruktuurin säilyttämisen.
- Pyöräkaistaratkaisu mahdollistaa nykyisen yhdistetyn jalkakäytävän ja pyörätien varaamisen kokonaan jalankululle. Ratkaisu palvelee hyvin teatterin toimintaa, jossa on ajoittain paljon mm. linja-autosta poistuvia jalankulkijoita.
- Pyöräkaista on suositeltavaa toteuttaa yhtenäisenä vähintään Kalevalankadun ja Kauppalankadun väliselle katujaksolle. Laajentaminen myöhemmin laajemmalle alueelle on mahdollista.
- Teatterin edustalle toteutetaan bussi- ja taksiliikenteelle omat paikat erillisin syvennyksin. Liikumisesteisten pysäköintipaikat sijoittuvat niin ikään Salpausselänkadulle teatterin puolelle jalkakäytävän tasoon. Julkinen pysäköinti perustuu nykyisiin pysäköintiratkaisuihin.
- Henkilökunnan pysäköinti sekä huoltoliikenne-tasauslaitureineen sijoittuvat tontin länsireunaan urheilurakennuksen länsipäättyyn. Huollon tilantarve on mitoitettu kahdelle puoliperävuonulle. Ajo henkilökunnan pysäköintiin ja huoltolaitureille tapahtuu Sumulaakonkadun kautta.
- Polkupyöräpysäköinti on suunniteltu etupihalle kadun varteen ja henkilökunnalle lisäksi huoltopihan ja henkilökunnan sisäänkäynnin lähelle.

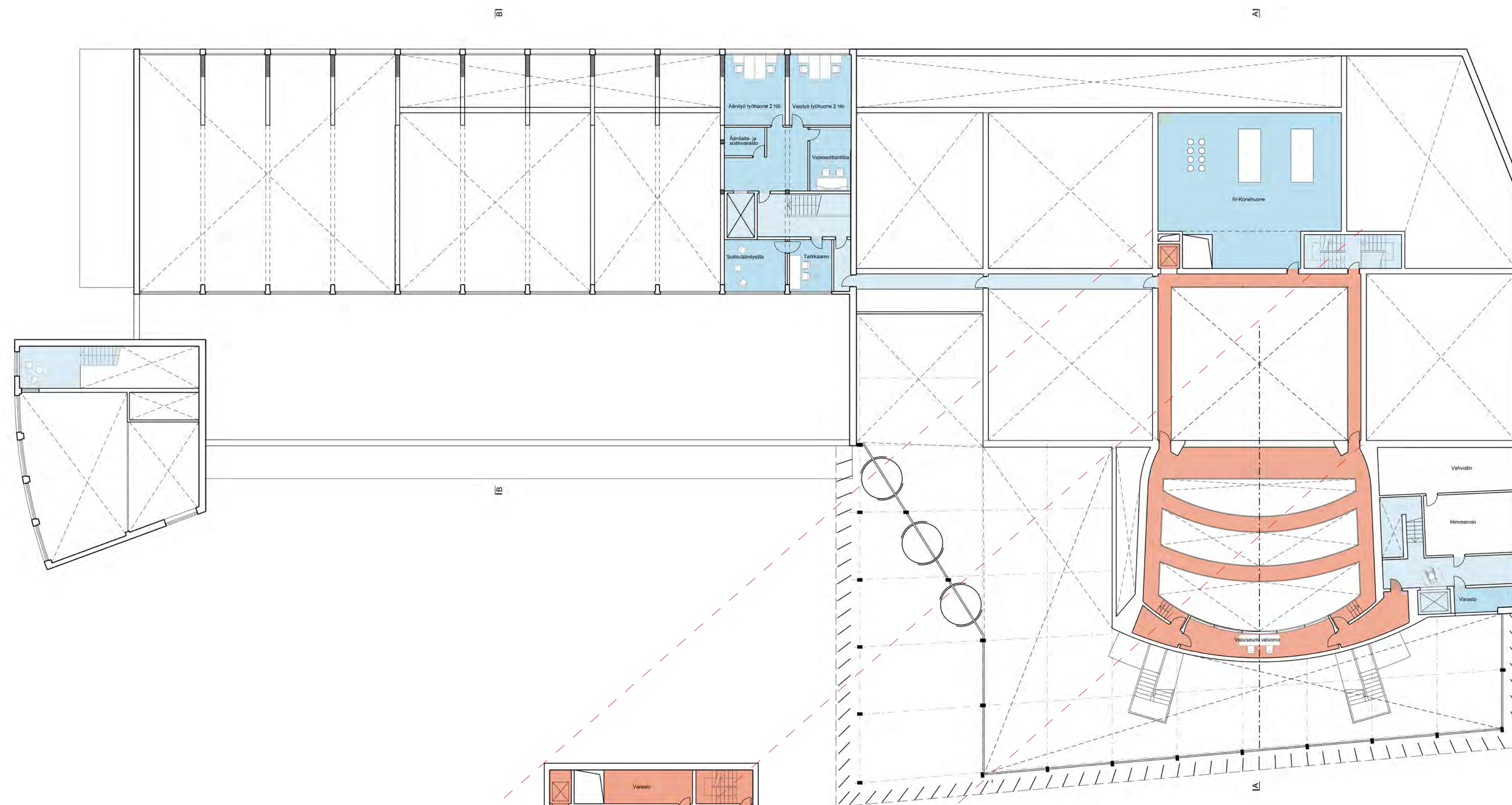






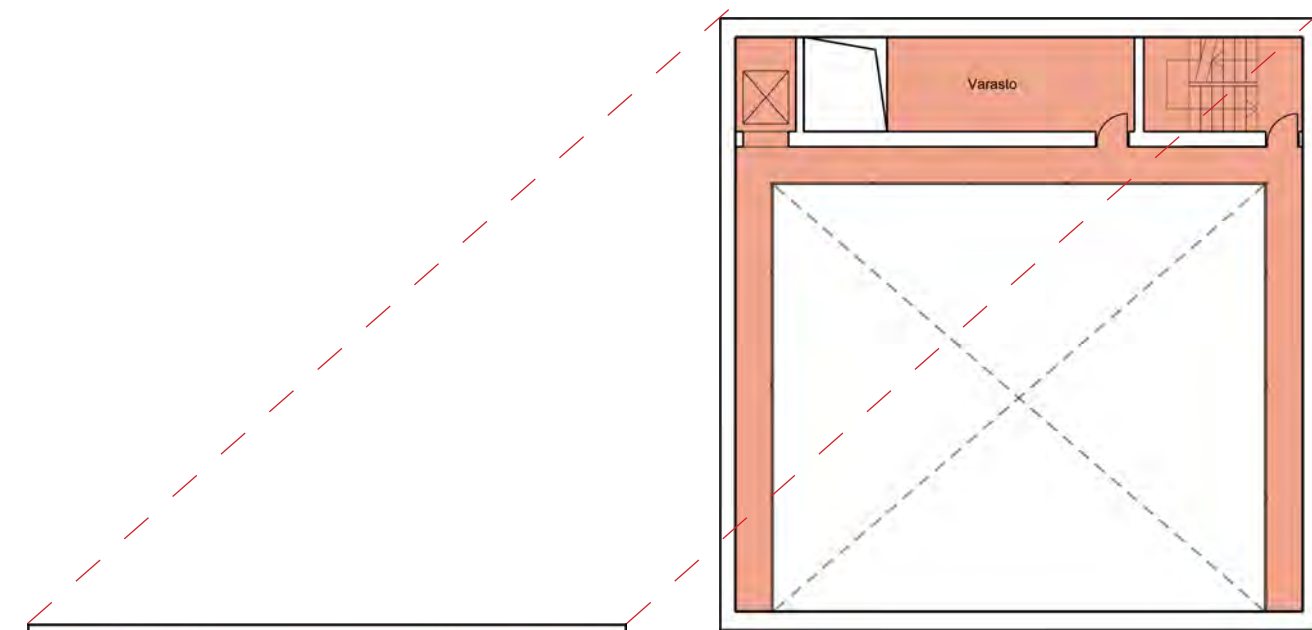
- Aula / lämpiö
- Ravintola
- Näyttämötilat
- Takatilat / pajatilat
- Asiakas-WC:t

Pohjapiirustus 2. kerros 1:200

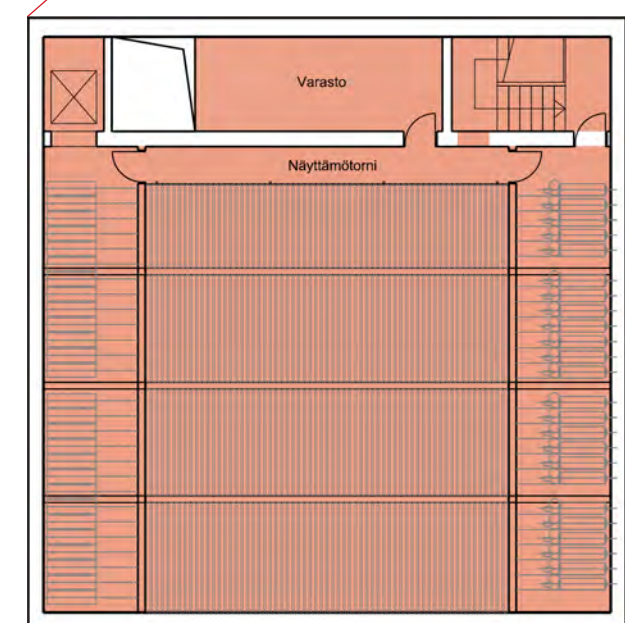


- Aula / lämpiö
- Ravintola
- Näyttämötilat
- Takatilat / pajatilat
- Asiakas-WC:t

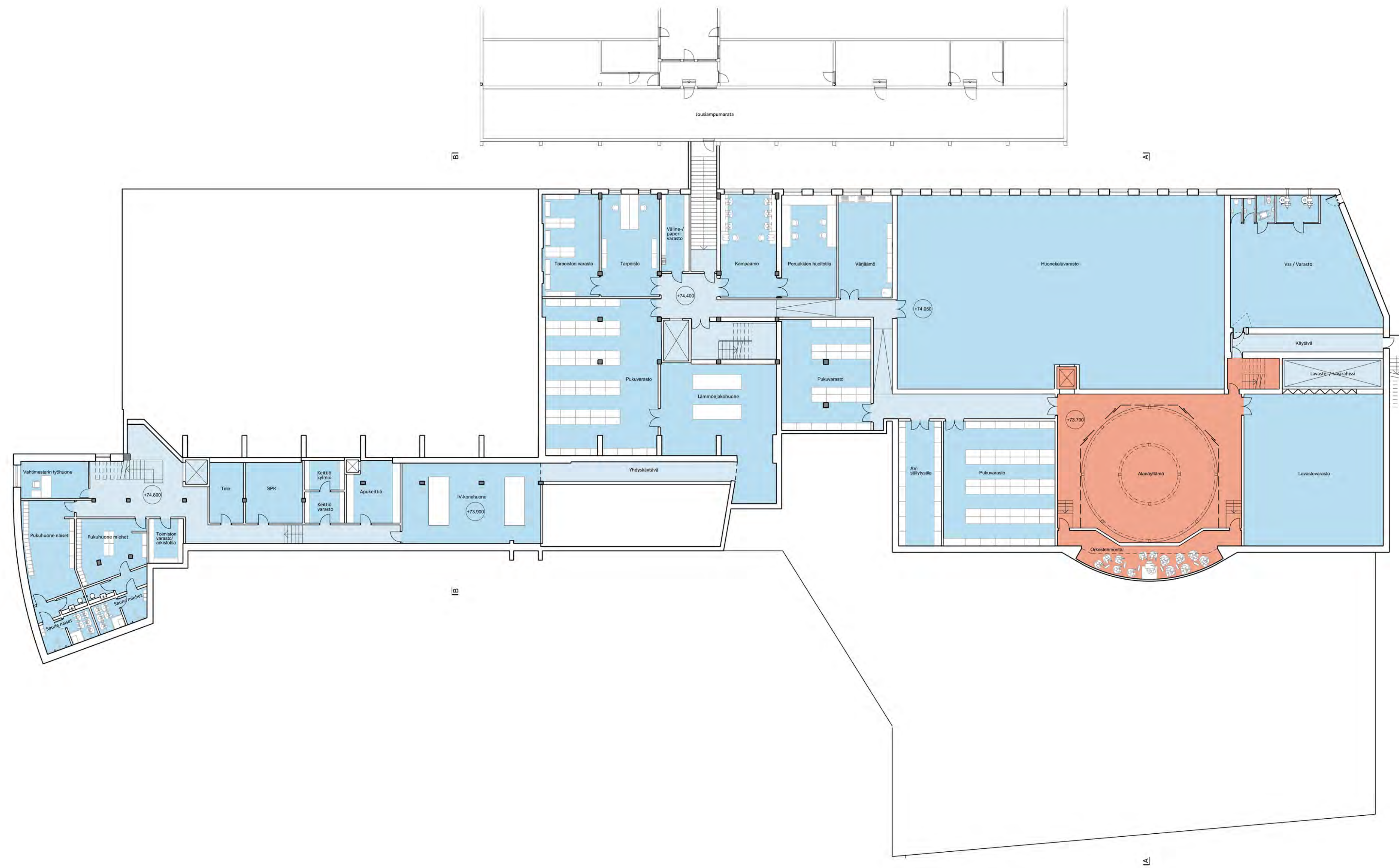
Pohjapiirustus 3. kerros 1:200



Pohja 4. ja 5. kerros 1:200



Pohja 6. kerros 1:200



- Aula / lämpiö
- Ravintola
- Näyttämötilat
- Takatilat / pajatilat
- Asiakas-WC:t

