

Kyläkyselyt 2023

Karttakysely Oravalan, Siikavan ja Kimolan alueella 21.6.-21.7.2023



Sisällysluettelo

1	Kyselyn lähtökohdat.....	1
2	Kyselyn alue	2
3	Kyselyn sisältö	3
3.1	Kysymykset	3
3.2	Vastausten purku.....	4
4	Kyselyvastaukset	5
4.1	Taustatiedot.....	5
4.1.1	Ikäryhmä.....	6
4.1.2	Suhde kaava-alueeseen	7
4.1.3	Paikalliset seurat, yhdistykset ym.....	9
4.2	Kiinnostus kaavaprosessiin.....	10
4.2.1	Koetko, että kyläalueella tulisi ohjata rakentamista ja/tai muuta maankäyttöä?	10
4.2.2	Kuinka kiinnostunut olet kaavoitusprosessista?	12
4.2.3	Koetko, että alueen asukkailla on kiinnostusta vaikuttaa alueen suunnitteluun?	15
4.2.4	Parhaat tavat saavuttaa kylän asukkaita?	18
4.2.5	Miten kaupungin kaavoitus parhaiten saavuttaisi alueen asukkaat?	20
4.3	Tavat vaikuttaa	21
4.3.1	Millaiset tavat osallistua kiinnostavat?.....	21
4.3.2	Millä muulla tavalla haluaisit olla mukana kaavoitusprosessissa?	22
4.3.3	Mitkä päivät sopisivat sinulle parhaiten?	23
4.3.4	Mihin aikaan olisi hyvä aloittaa?.....	24
4.3.5	Muuta liittyen ajankohtaan	24
4.4	Karttakohteet	25
4.4.1	Kyläalueet.....	25
4.4.2	Rakentamiseen liittyvät kohteet	29
4.4.3	Muut kohteet.....	33
4.5	Risut ja ruusut.....	36
4.5.1	Kimola	36
4.5.2	Oravala.....	36
4.5.3	Siikava.....	36
5	Yhteenveto	37
5.1	Seuraavat vaiheet.....	37

Liitteenä: Kyläkyselyt 2023 -raportin kuvat ja lisämateriaali

1 Kyselyn lähtökohdat

Kouvolan kaupungin kaavoitus selvitti maankäytön suunnittelutarvetta Pyhjärven pohjoisosan ja Iso-Ruhmaan rantayleiskaavan läheisyydessä olevissa kylissä eli Oravalassa, Siikavalla ja Kimolassa. Kyläalueet on esitetty kuvassa 1.

Kysely oli auki 21.6.-21.7.2023 välisen ajan kaavan omalla internetsivulla osoitteessa <https://www.kouvola.fi/pyhajarviryk>. Kysely toteutettiin Mapita Oy:n Maptionnaire karttasovelluksen avulla. Kyselyt ja yhteenvedon vastauksista on laatinut kavasuunnittelija Lotta Koivisto.

Jokaiselle kyläalueelle luotiin oma kysely, joidenka vastaukset on koottu yhdeksi raportiksi. Kaikissa kyselyissä oli samat kysymykset.

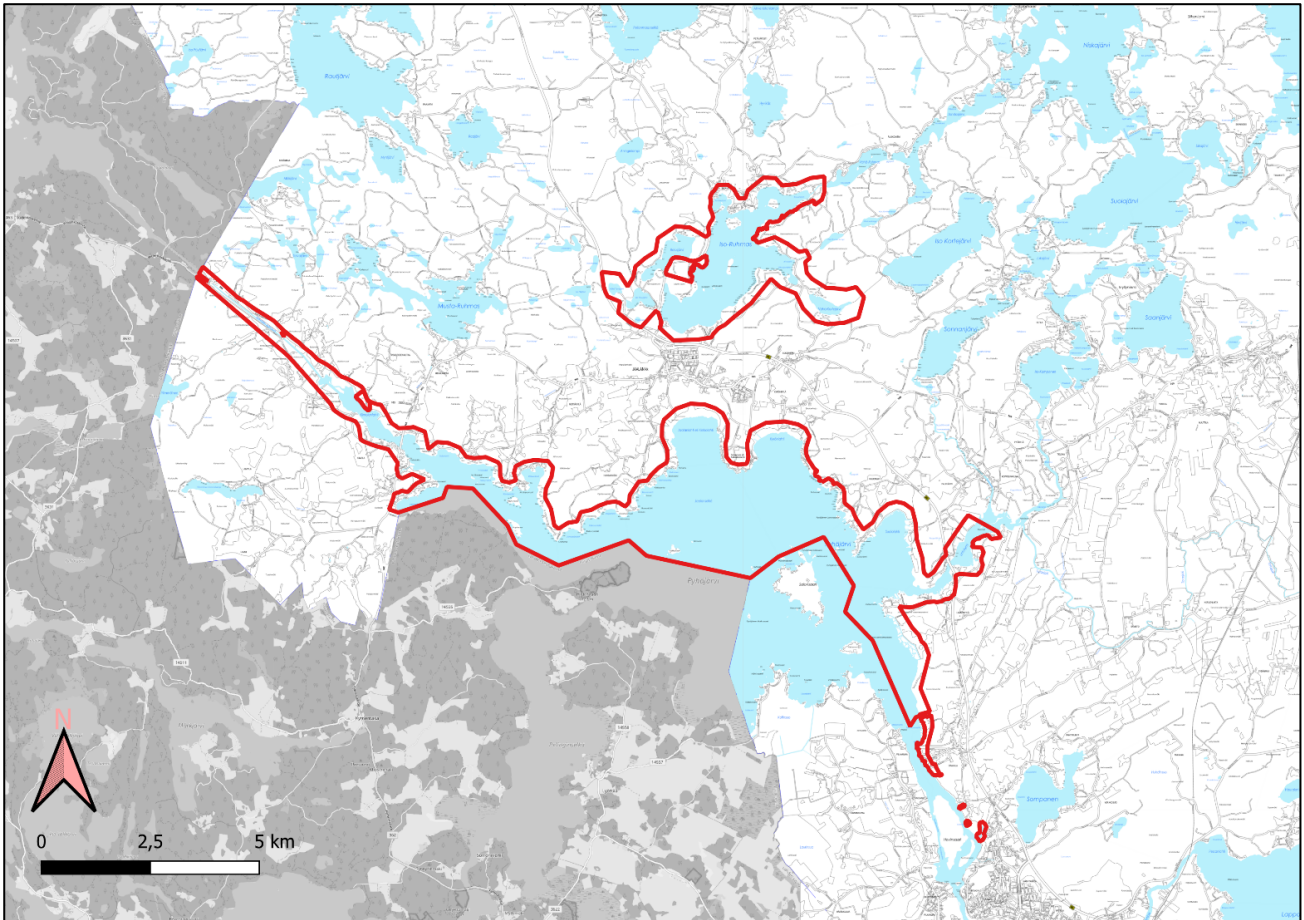


Kuva 1 Kyselyn kyläalueet ympäröitynä opaskartalla.

Vastauksia tullaan hyödyntämään kaupunkisuunnittelussa – asukkaiden ja maanomistajien osallistaminen, tavoitteet, resurssit, ylipäättään onko rakentamisen ohjaukselle ja suunnittelulle tarvetta. Tavoitteena on selvittää tarve täydennysrakentamiselle maanomistajien ja asukkaiden näkökulmasta.

2 Kyselyn alue

Suunnittelualue sijaitsee entisten Jaalan ja Valkealan kunnan alueella, Kouvolan luoteisosassa. Alue rajautuu Pyhäjärven ja Iso-Ruhmaan ranta-alueille. Kaavarajaus on esitetty kuvassa 2.



Kuva 2 Kaava-alueen rajaus.

Kyselyn karttakysymysten aluetta ei ollut rajattu, joten vastaukset oli mahdollista osoittaa minne tahansa.

3 Kyselyn sisältö

Kysely koostui 20 kysymyksestä. Taustatietojen lisäksi kysyttiin kiinnostuksesta alueen suunnitteluun liittyen ja mieluisista tavoista vaikuttaa. Kartalle pyydettiin osoittamaan koettu kyläalue, hyvät ja huonot rakennuspaikat sekä muita kohteita, jotka olisi hyvä saattaa kaavoitukselle tiedoksi.

Lopuksi oli vielä vapaa sana, jossa vastaajien oli mahdollista jättää vapaamuotoisia kommentteja, huomioita ja kehitysideoita liittyen kaava-alueen virkistyskäyttöön.

3.1 Kysymykset

Kyselyyn kuuluivat seuraavat kysymykset:

Taustatiedot

- Ikäryhmä
 - Alle 16-vuotias
 - 16-24-vuotias
 - 25-64-vuotias
 - 65-vuotias tai vanhempi
- Suhde kaava-alueeseen, valitse kaikki sopivat vaihtoehdot
 - Asun vakituisesti kyläalueella
 - Asun kyläalueen lähetyvillä
 - Kyläalueella on toimintaa tai tapahtumia, joissa käyn
 - Minulla on perhettä tai ystäviä kyläalueella
 - Omistan loma-asunnon kyläalueella
 - Omistan metsää kyläalueella
 - Edustan esim. paikallista kyläyhteisöä tai seuraa
 - Muu
- Esimerkiksi seuran tai yhdistykseen kuluvat voivat jättää yhteystietonsa, jos he ovat kiinnostuneita tiedottamisesta ja mahdollisesti auttaisivat paikallisten saavuttamisessa.

Kiinnostus

- Koetko, että kyläalueella tulisi ohjata rakentamista ja/tai muuta maankäyttöä?
- Kuinka kiinnostunut olet kaavoitusprosessista?
- Koetko, että alueen asukkailla on kiinnostusta vaikuttaa alueen suunnitteluun?
- Parhaat tavat saavuttaa Siikavan asukkaita?
- Miten kaupungin kaavoitus parhaiten saavuttaisi alueen asukkaat?

Tavat vaikuttaa

- Millaiset tavat osallistua kiinnostavat?
- Millä muulla tavalla haluaisit olla mukana kaavoitusprosessissa?
- Mitkä päivät sopisivat sinulle parhaiten?

- Mihin aikaan olisi hyvä aloittaa?
- Muuta liittyen ajankohtaan?

Karttakohteet

- Kyläalue
- Hyvät rakennuspaikat
- Huonot rakennuspaikat
- Mitä yksittäisiä kohteita suunnittelussa tulisi ottaa huomioon?
- Mitä viivamaisia kohteita suunnittelussa tulisi ottaa huomioon? Esim. reitit ja viheryhteydet
- Mitä aluekohteita suunnittelussa tulisi ottaa huomioon? Esim. tärkeä metsäalue

Avoin palaute

- Jäikö jotain kysymättä? Millaisiin asioihin haluaisit saada vastauksia? Sana on vapaa.

Kyselyn ainoat pakolliset kysymykset olivat ikäryhmä ja suhde kyläalueeseen.

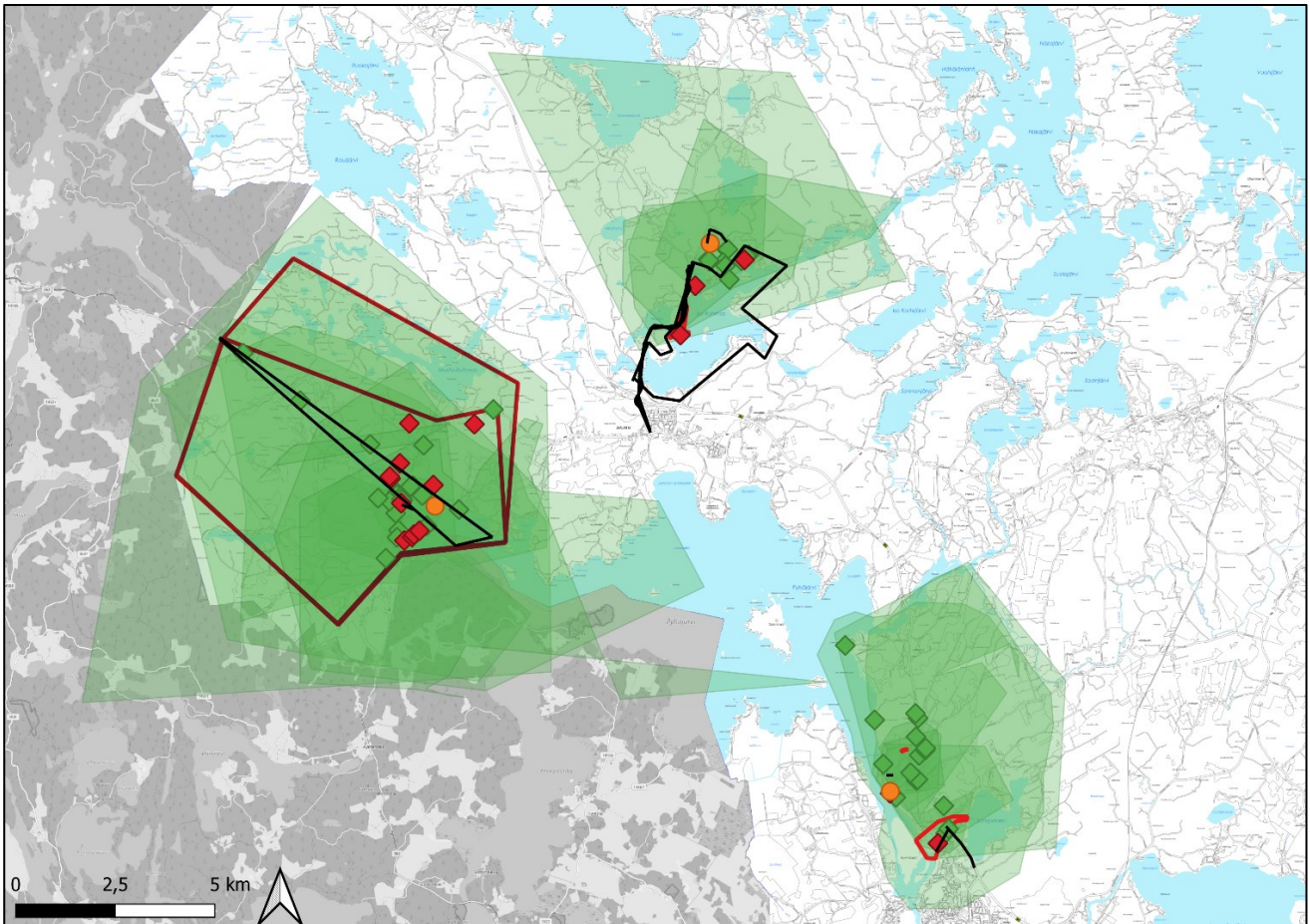
3.2 Vastausten purku

Monivalintakysymysten vastaukset on esitelty raportissa sekä graafisesti että sanallisesti.

Karttavastaukset on purettu ja luokiteltu taustakartoille QGIS-paikkatieto-ohjelmalla. Jokaisen karttakysymyksen vastauksista on koostettu kartta, jossa vastaajien karttamerkinnot on esitetty joko alueena pisteellä tai viivalla. Jokaiseen paitsi kyläalueeksi osoitettuun annettuun karttavastaukseen oli mahdollista jättää kommentti ja kertoa jotakin paikasta. Kuvat kaikkine kommentteineen ovat tämän raportin erillisenä liitteenä kuvien koon ja selkeyden vuoksi. Yleisimmät kommentit on avattu tämän raportin tekstissä.

4 Kyselyvastaukset

Kyselyihin vastasi yhteensä 172 henkilöä. Kimolan kyselyyn vastasi 70, Oravalan 52 ja Siikavan 50 henkilöä. Kyläalueiden vastaukset käsitellään tässä raportissa sekä erikseen yksilöinä että yhdessä kokonaisuutena.



Kuva 3 Kaikki karttakysymysten vastaukset.

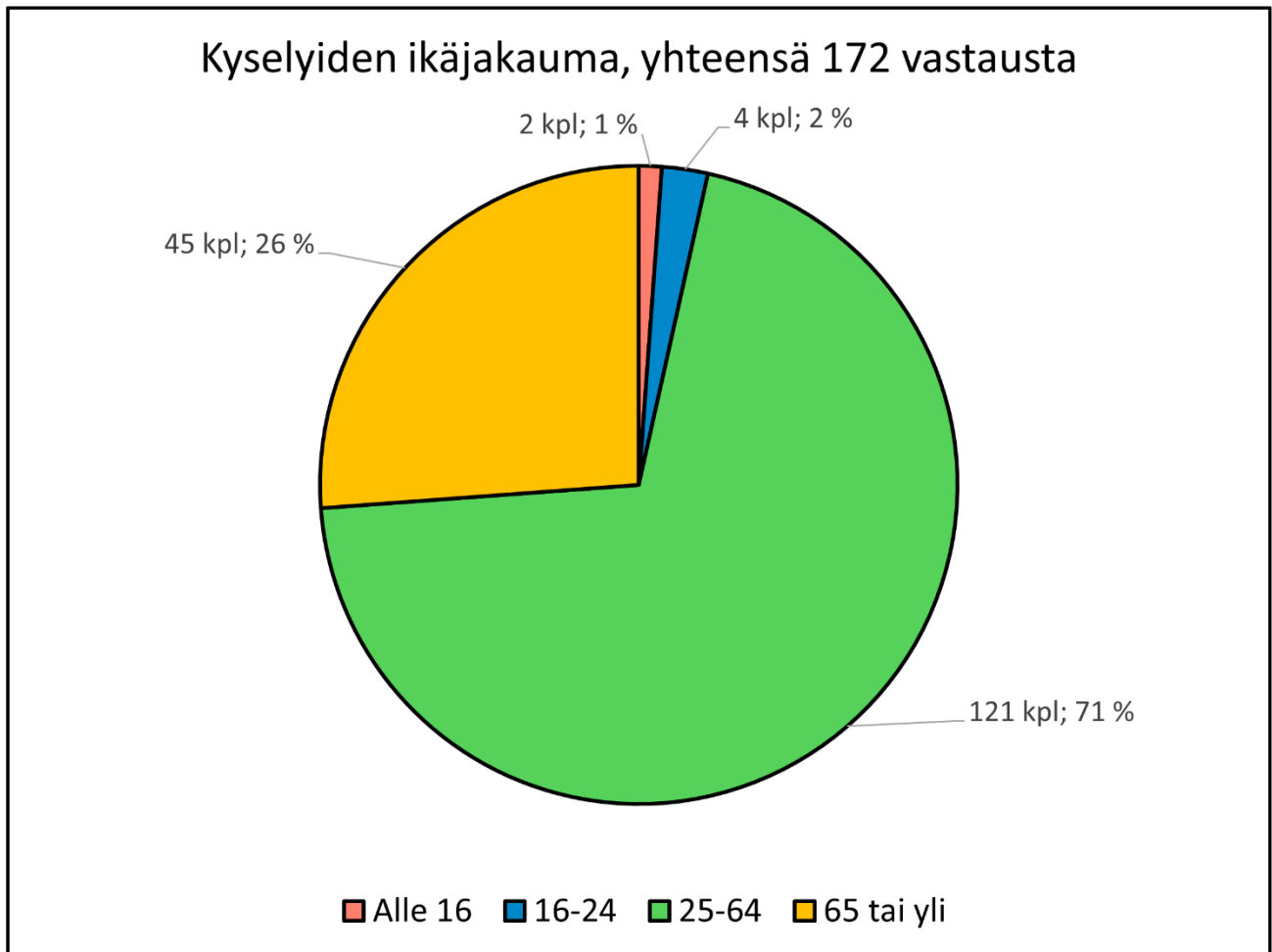
Vastauksien esitystapaa ei ole vielä tässä kohtaa päätetty. Viivamaiset kohteet ovat reittejä ja ympyröillä esitetyt paikkoja. Vinoneliöt ovat ehdotettuja rakennuspaikkoja. Karttavastaukset käsitellään kappaleessa 4.4, jossa esitystapa on muutettu luettavampaan muotoon.

4.1 Taustatiedot

Vastaajien taustatiedoiksi kysyttiin heidän ikäryhmäänsä sekä heidän suhdettaan kaava-alueeseen.

4.1.1 Ikäryhmä

Ikäryhmien suhteellinen jakauma on esitetty kuvassa 4.



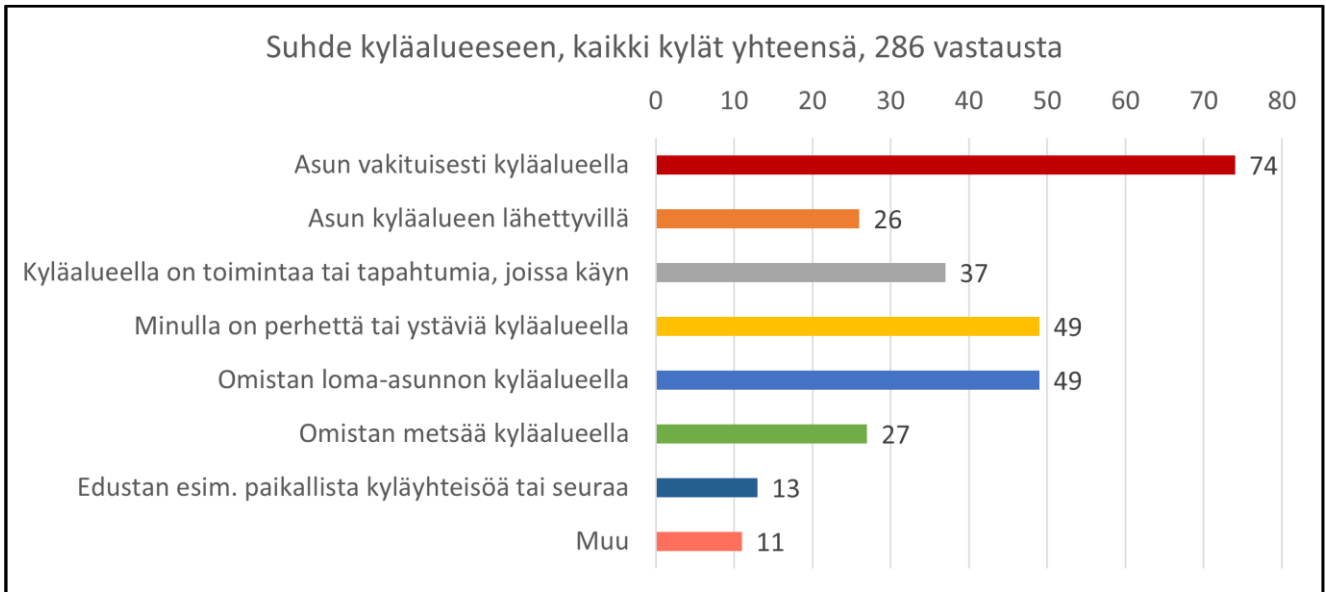
Kuva 4 Ympyrädiagrammi ikäryhmien jakautumisesta.

Vastaajista selvästi suurin osa oli työikäisiä 25–64-vuotiaita, 71 % eli 121 kappaletta. Toiseksi eniten vastaajia oli 65-vuotiaissa ja vanhemmissa, 26 % eli 45 kappaletta. Vähiten vastauksia saatiin nuorilta, 16–24-vuotiaita oli 4 kappaletta eli 2 % ja alle 16-vuotiaita 2 kappaletta eli 1 %.

Kyselyihin vastanneiden ikäjakauma oli samankaltainen kaikilla kyläalueilla. Kyläkohtaiset ikäjakaumat on esitetty erillisessä liitteessä.

4.1.2 Suhde kaava-alueeseen

Kuvassa 5 on esitetty vastaajien suhde kaava-alueeseen vaakasuuntaisessa pylväsdiagrammissa. Tarkoituksena oli valita kaikki vaihtoehdot, jotka pätevät vastaajaan.

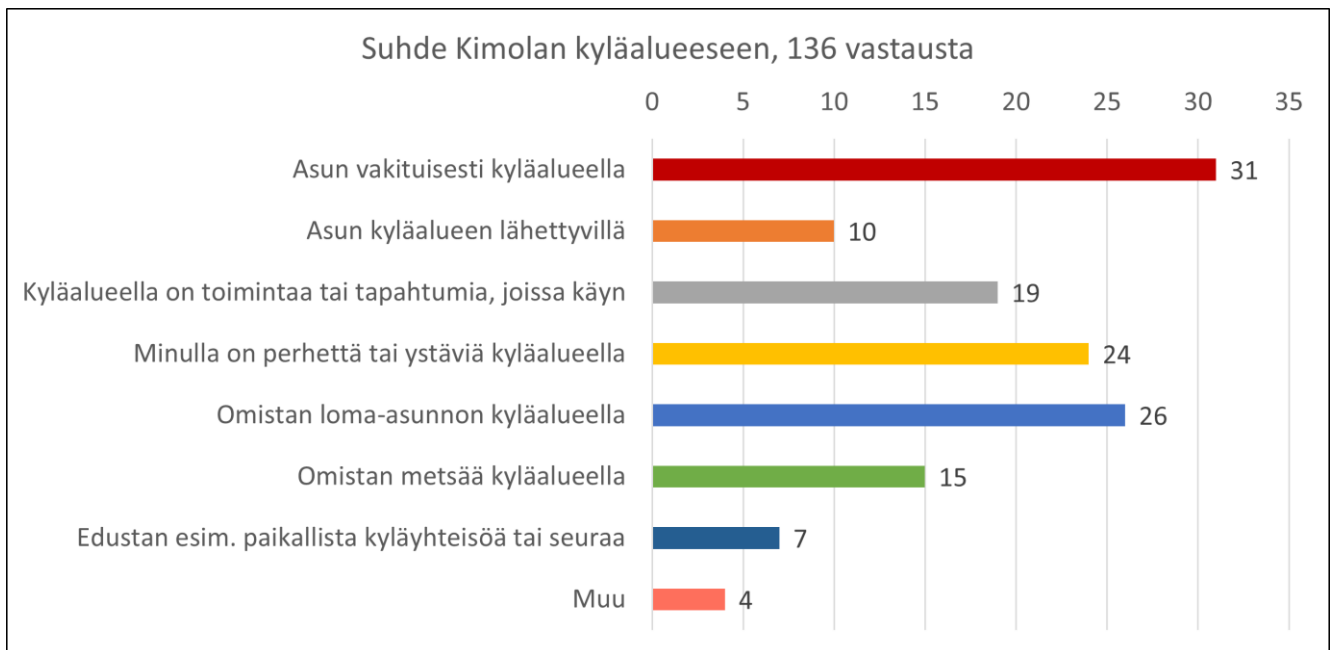


Kuva 5 Vaakasuuntainen pylväsdiagrammi kaikkien vastaajien suhteesta kaava-alueeseen.

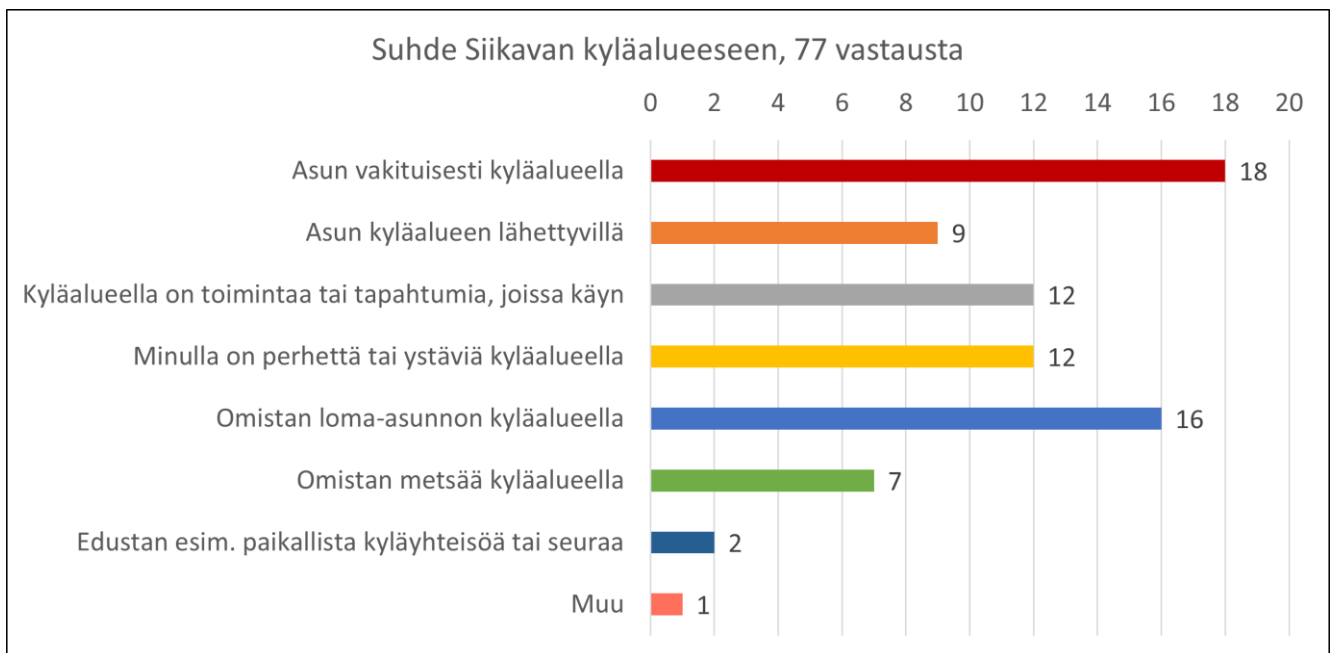
Suurin osa vastaajista asuu vakituisesti kyläalueella, yhteensä 74 vastausta. Toiseksi eniten vastaajista ilmoitti joko omistavansa loma-asunnon tai että heillä on perhettä ja ystäviä kyläalueella, kumpaankin 49 vastausta. Kolmanneksi eniten vastattiin että kyläalueella on toimintaa tai tapahtumia, joissa he käyvät, yhteensä 37 vastausta. Neljänneksi eniten vastattiin, että omistetaan metsää, yhteensä 27 ääntä. Viidenneksi eniten vastattiin, että asutaan kyläalueen lähetyvillä, yhteensä 26 ääntä.

Toiseksi vähiten ääniä sai vaihtoehto ” Edustan esim. paikallista kyläyhteisöä tai seuraa”, 13 ääntä. Kaikista vähiten ääniä annettiin vaihtoehdolle ”Muu”, 11 ääntä.

Kimolan ja Siikavan kylistä annetut vastaukset ovat suhdanteiltaan samanlaiset kuin kaikki vastaukset yhteensä. Vastaukset on esitetty vaakasuuntaisissa pylväsdiagrammeissa kuvissa 6 ja 7.

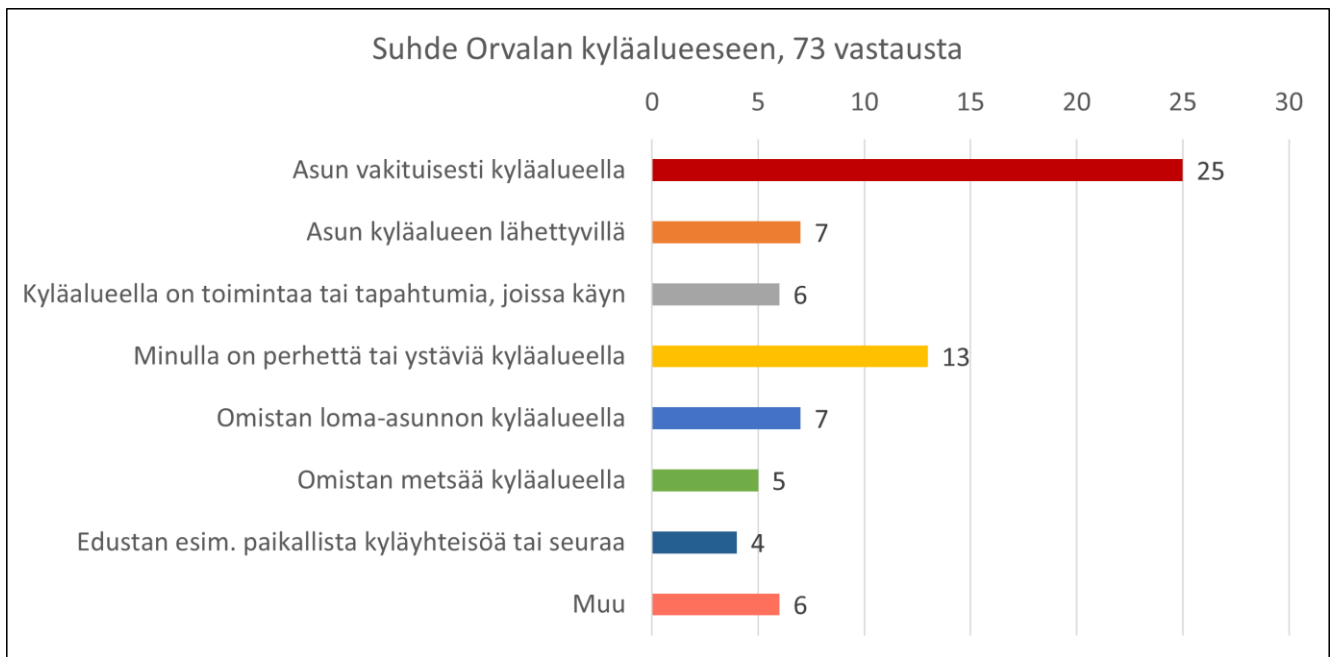


Kuva 6 Vaakasuuntainen pylväsdiagrammi vastaajien suhteesta kaava-alueeseen Kimolassa.



Kuva 7 Vaakasuuntainen pylväsdiagrammi vastaajien suhteesta kaava-alueeseen Siikavassa.

Oravalasta annetut vastaukset eroavat siten, että yhtä moni vastaaja ei suhteellisesti omista loma-asuntoa alueella. Vastaukset on esitetty vaakasuuntaisessa pylväsdiagrammissa kuvassa 8.



Kuva 8 Vaakasuuntainen pylväsdiagrammi vastaajien suhteesta kaava-alueeseen Oravalassa.

Tulokset kylittäin ovat saatavilla erillisessä liitteessä.

4.1.3 Paikalliset seurat, yhdistykset ym.

Lisäksi kysyimme yhteystietoja paikallisilta seuroilta, yhdistyksiltä ja muilta vastaavilta. Vastauksia saatiin yhteensä 11 taholta. Kaavoitus haluaa osallistaa asukkaita paikallisten toimijoiden kanssa yhteistyössä.

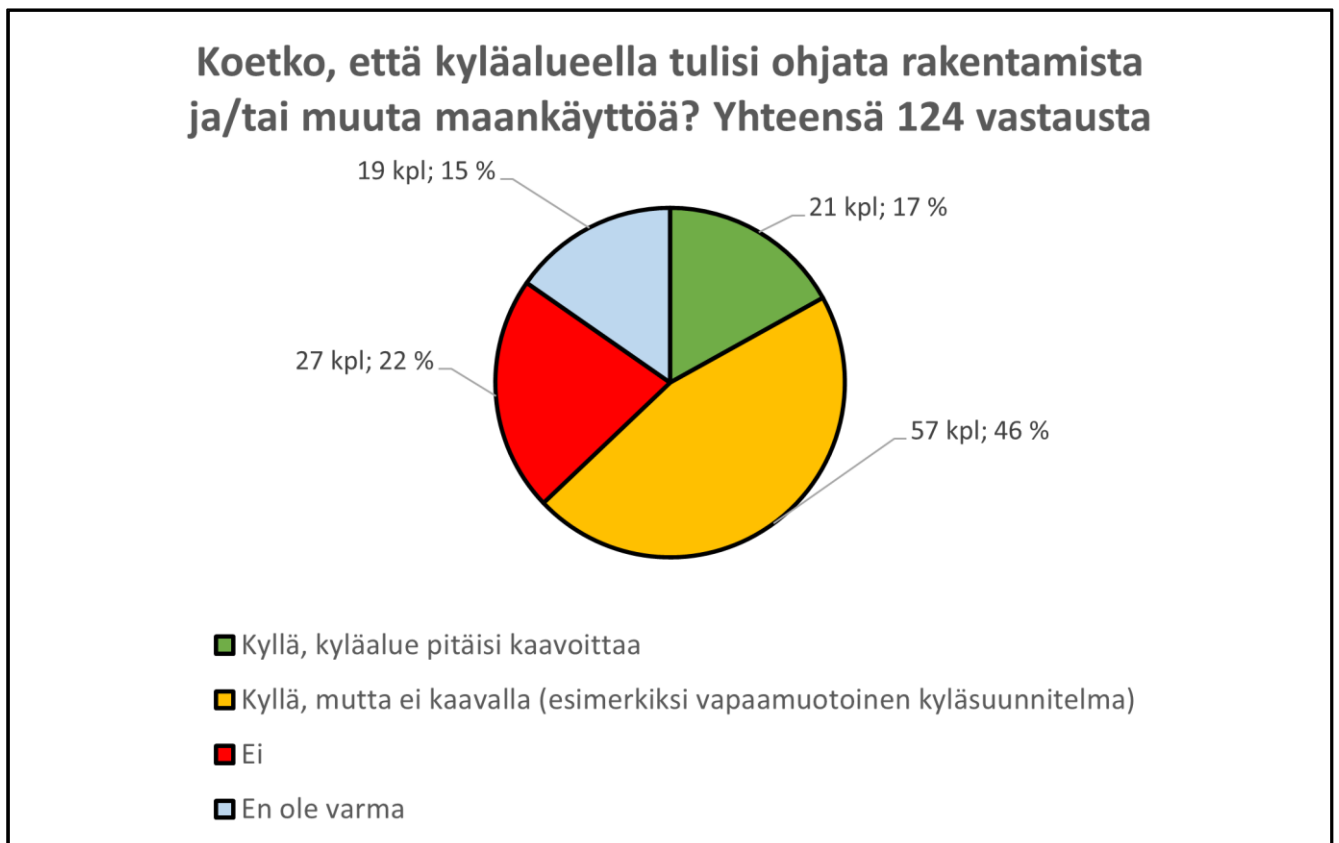
4.2 Kiinnostus kaavaprosessiin

Ensimmäiseksi kysymme kiinnostuksesta kaavaprosessiin sekä mieluisista tavoista saavuttaa kyläalueiden asukkaita.

4.2.1 Koetko, että kyläalueella tulisi ohjata rakentamista ja/tai muuta maankäyttöä?

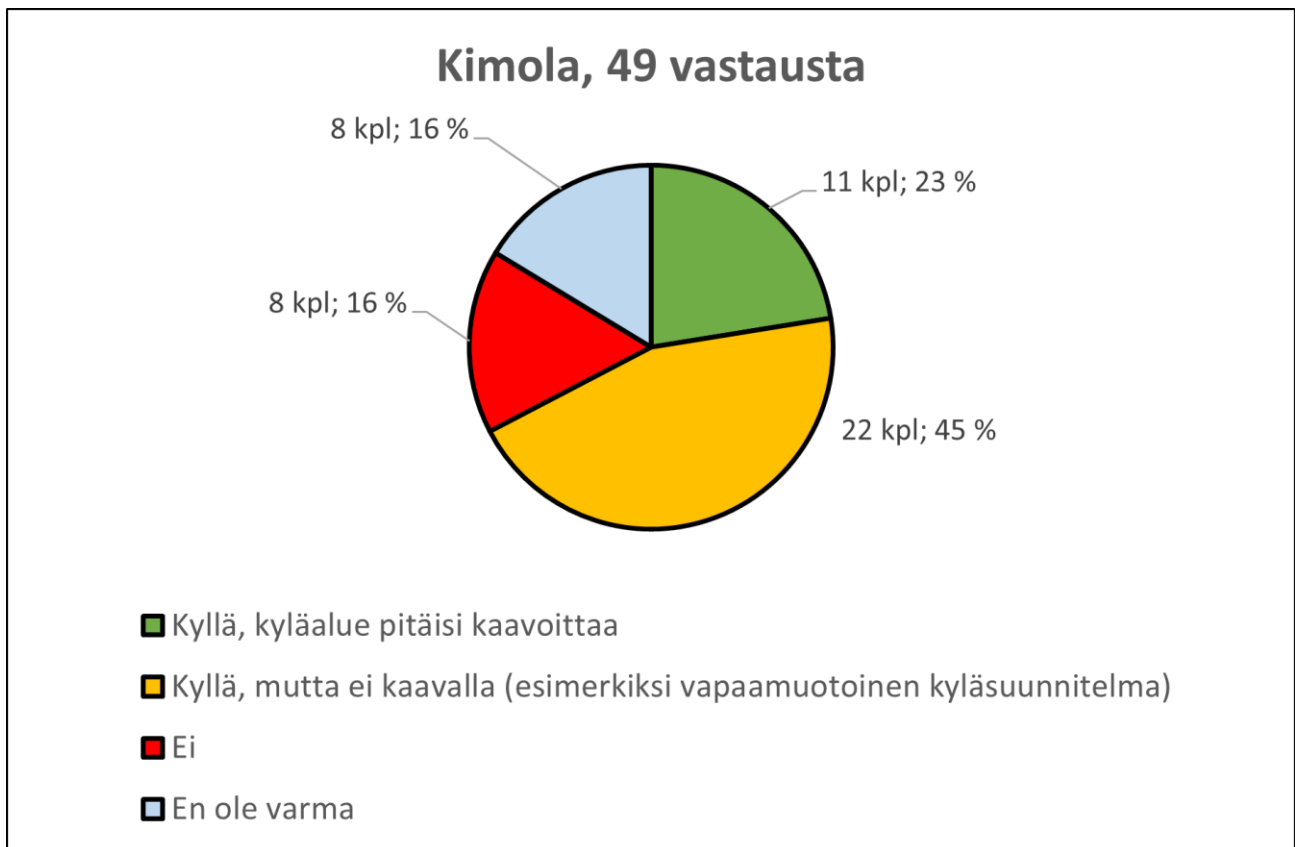
Ensimmäinen kysymys käsitteli tarvetta maankäytön ja rakentamisen ohjaamiselle.

Vastausvaihtoehtoina olivat, ”Kyllä, kyläalue tulisi kaavoittaa”, ”Kyllä, mutta ei kaavalla”, ”Ei” ja ”En ole varma”. Vastaajista 17 % oli sitä mieltä että oma kyläalue tulisi kaavoittaa ja 46 % oli sitä mieltä, että rakentamista pitäisi ohjata esimerkiksi kyläsuunnitelmalla eikä kaavalla. Vastaajista 22 % ei kannata maankäytön ja rakentamisen ohjaamista. Loput vastaajista eli 15 % olivat epävarmoja asiasta. Vastaukset on esitetty ympyrädiagrammissa kuvassa 9.

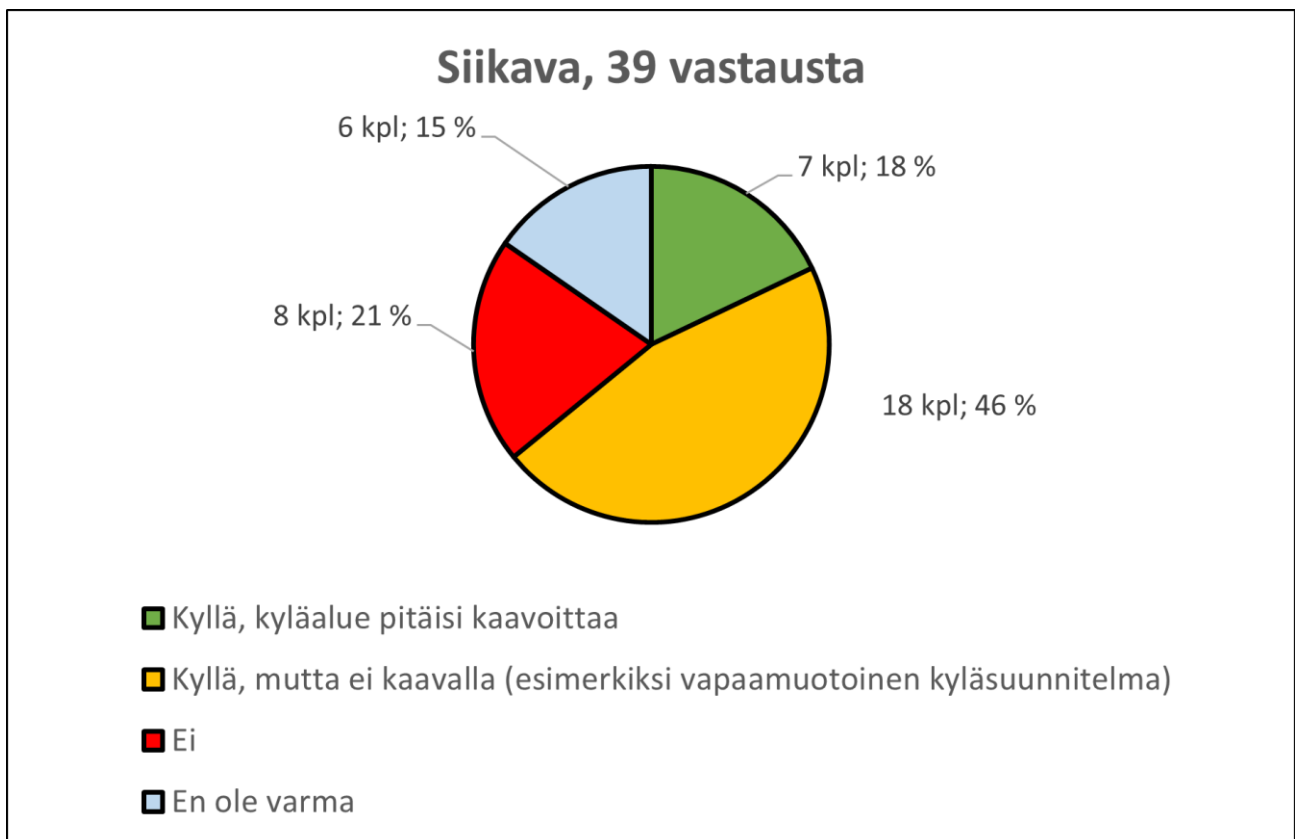


Kuva 9 Vastaajien suhtautuminen rakentamisen ohjaukseen on esitetty ympyrädiagrammissa.

Vastaukset Kimolasta ja Siikavalta olivat yhteneväiset kaikkiin vastauksiin verrattuna. Jakaumat on esitetty kuvissa 10 ja 11.

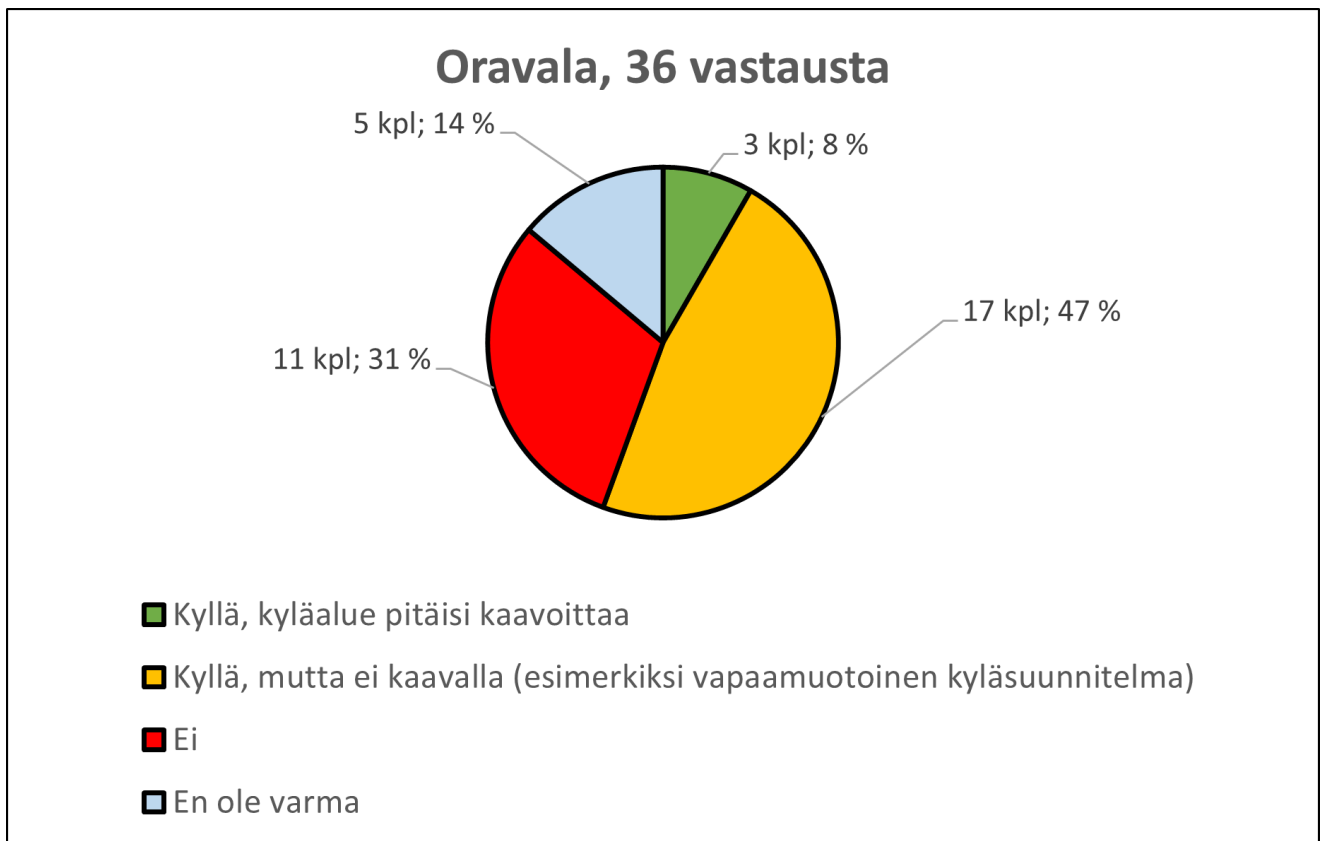


Kuva 10 Vastaajien suhtautuminen rakentamisen ohjaukseen, Kimola.



Kuva 11 Vastaajien suhtautuminen rakentamisen ohjaukseen, Siikava.

Oravalassa suhtaudutaan selvästi kielteisemmin maankäytön ohjaukseen, lähes kolmannes vastaajista (31 %) vastasi "Ei". Vastaukset on esitetty kuvassa 12.



Kuva 12 Vastaajien suhtautuminen rakentamisen ohjaukseen, Oravala.

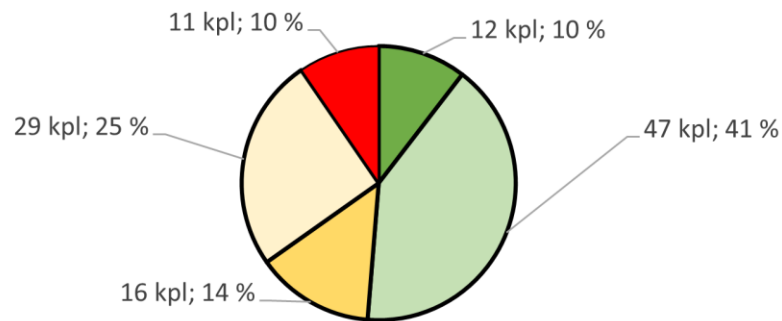
Oravalan vastaajista vain 8 % on kaavoituksen kannalla.

4.2.2 Kuinka kiinnostunut olet kaavoitusprosessista?

Toinen kysymys käsitteli vastaajan omaa kiinnostusta kaavaprosessiin.

Vastausvaihtoehtoina olivat ”Todella kiinnostunut ja haluan mahdollisuuksien mukaan osallistua”, ”Jonkin verran kiinnostunut”, ”Hieman kiinnostusta”, ”Neutraali/En osaa sanoa” ja ”En lainkaan kiinnostunut”. Vastaajista 10 % vastasi olevansa todella kiinnostuneita, 41 % olevansa ajonkin verran kiinnostuneita ja 14 % hieman kiinnostuneita. Vastaajista 25 % suhtautuu neutraalisti ja 10 % ei ole lainkaan kiinnostunut. Vastaukset on esitetty ympyrädiagrammissa kuvassa 13.

Kuinka kiinnostunut olet kaavoitusprosessista? Yhteensä 115 vastausta

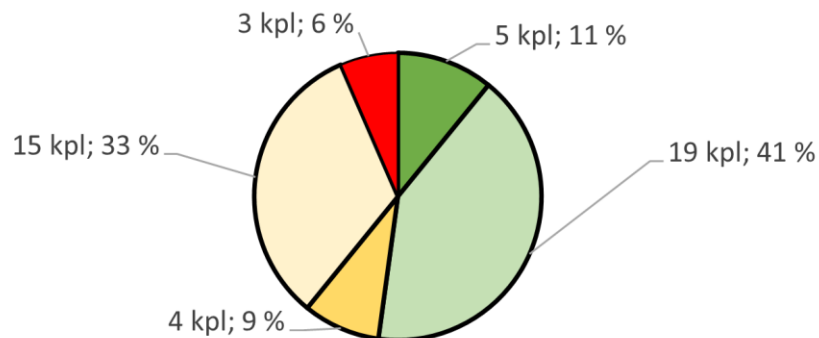


- Todella kiinnostunut ja haluan mahdollisuuksien mukaan osallistua
- Jonkin verran kiinnostunut
- Hieman kiinnostusta
- Neutraali/En osaa sanoa
- En lainkaan kiinnostunut

Kuva 13 Kiinnostus kaavoitusprosessiin esitetty ympyrädiagrammissa.

Vastaukset jakautuivat varsin erilaisesti kylien välillä. Kimolan vastaukset (kuva 14) mukailevat eniten kaikkien kylien yhteenlaskettuja vastauksia.

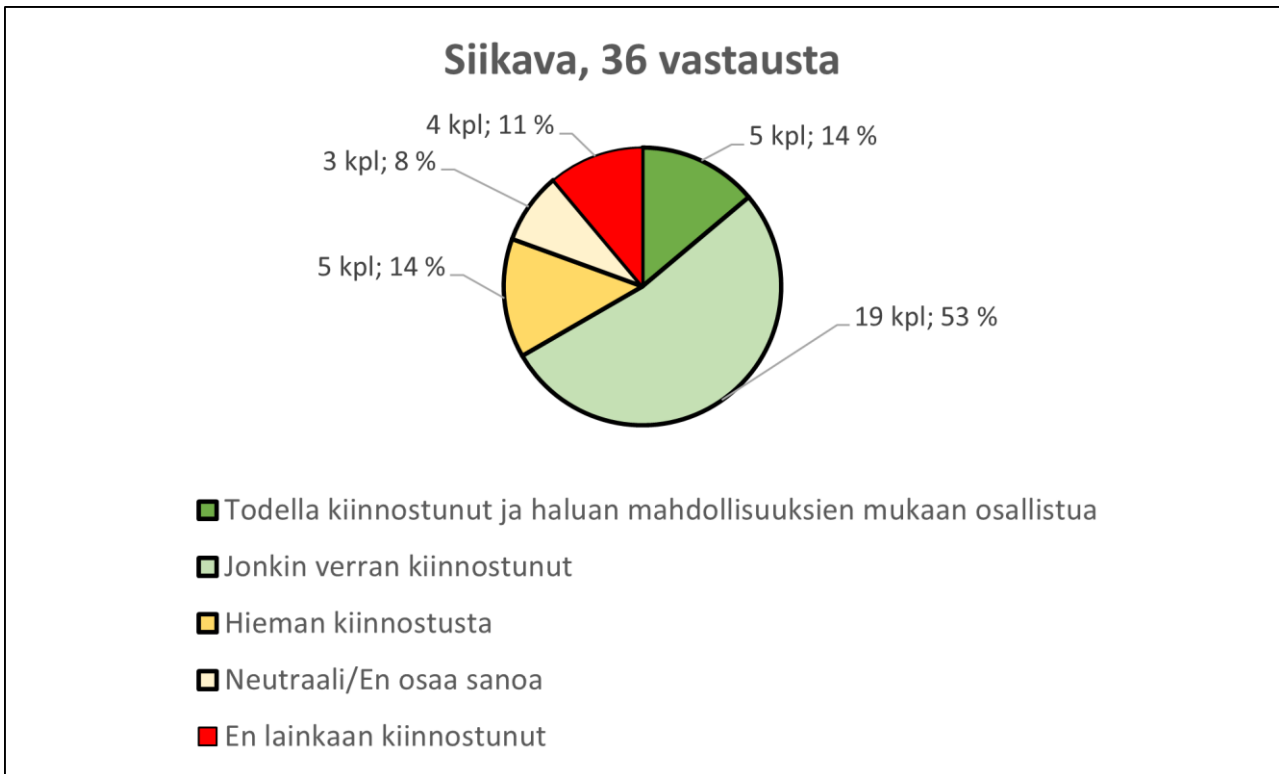
Kimola, 46 vastausta



- Todella kiinnostunut ja haluan mahdollisuuksien mukaan osallistua
- Jonkin verran kiinnostunut
- Hieman kiinnostusta
- Neutraali/En osaa sanoa
- En lainkaan kiinnostunut

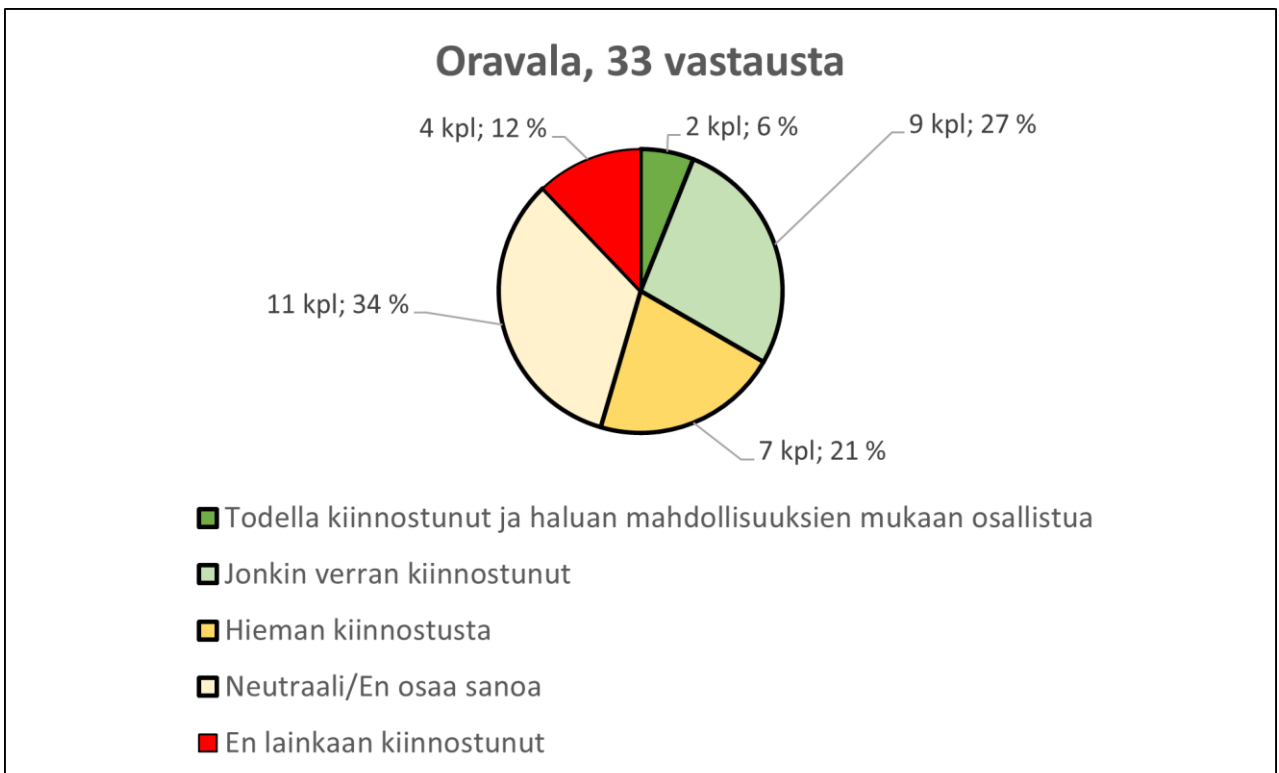
Kuva 14 Kimolalaisten kiinnostus kaavaprosessiin ympyrädiagrammissa.

Myönteisimmin kaavoitusprosessiin suhtautuvat Siikavalaiset. Vastaajista 14 % on todella kiinnostuneita ja yli puolet (53 %) on jonkin verran kiinnostuneita. Siikavalaisten vastaukset on esitetty kuvassa 15.



Kuva 15 Siikavalaisten kiinnostus kaavaprosessiin ympyrädiagrammissa.

Kielteisimmin ja neutraaleimmin kaavaprosessiin suhtautuvat Oravalalaiset. Vastaajista 12 % suhtautuu kielteisesti ja vain 6 % suhtautuu todella myönteisesti. Oravalalaisten vastaukset on esitetty kuvassa 16.

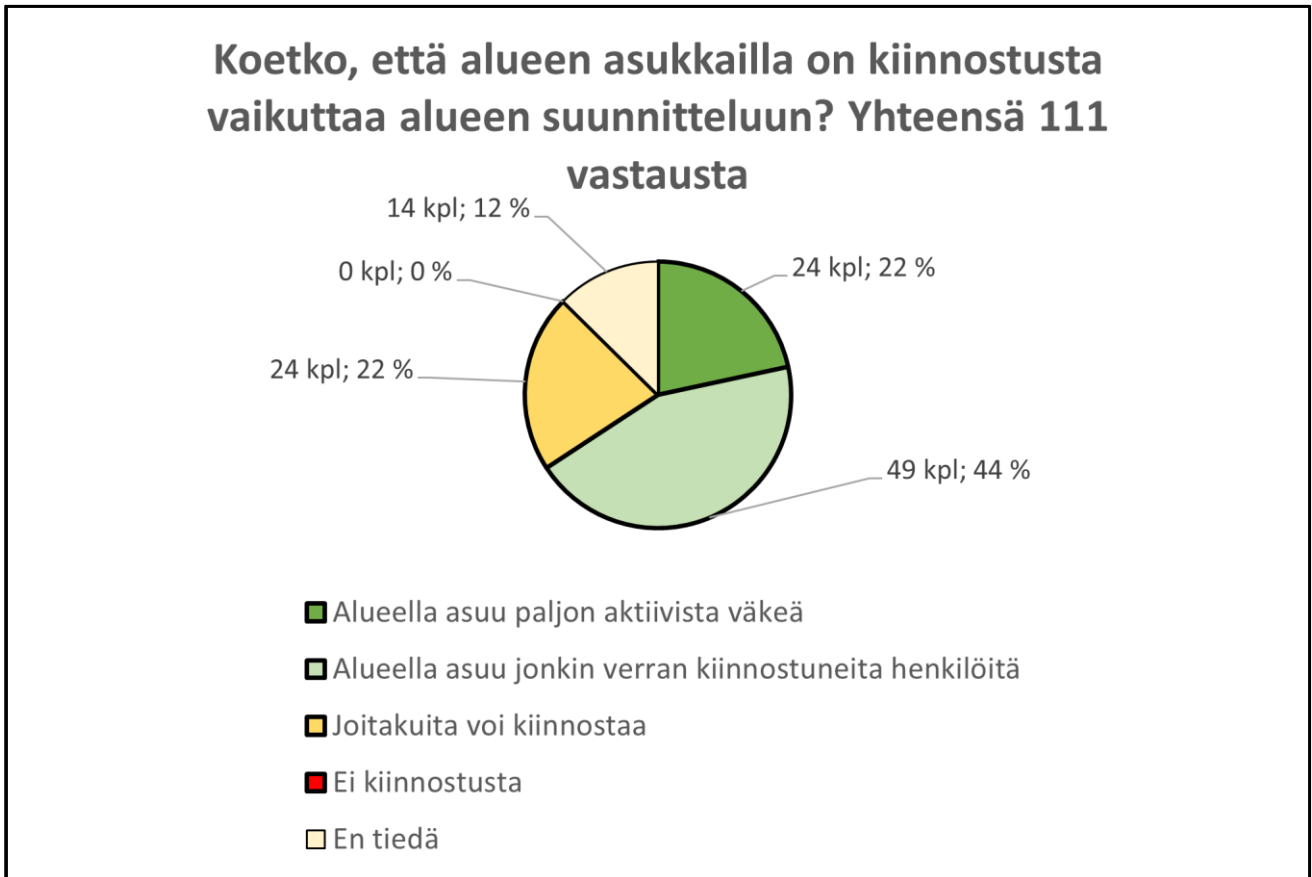


Kuva 16 Oravalalaisten kiinnostus kaavaprosessiin ympyrädiagrammissa.

4.2.3 Koetko, että alueen asukkailla on kiinnostusta vaikuttaa alueen suunnitteluun?

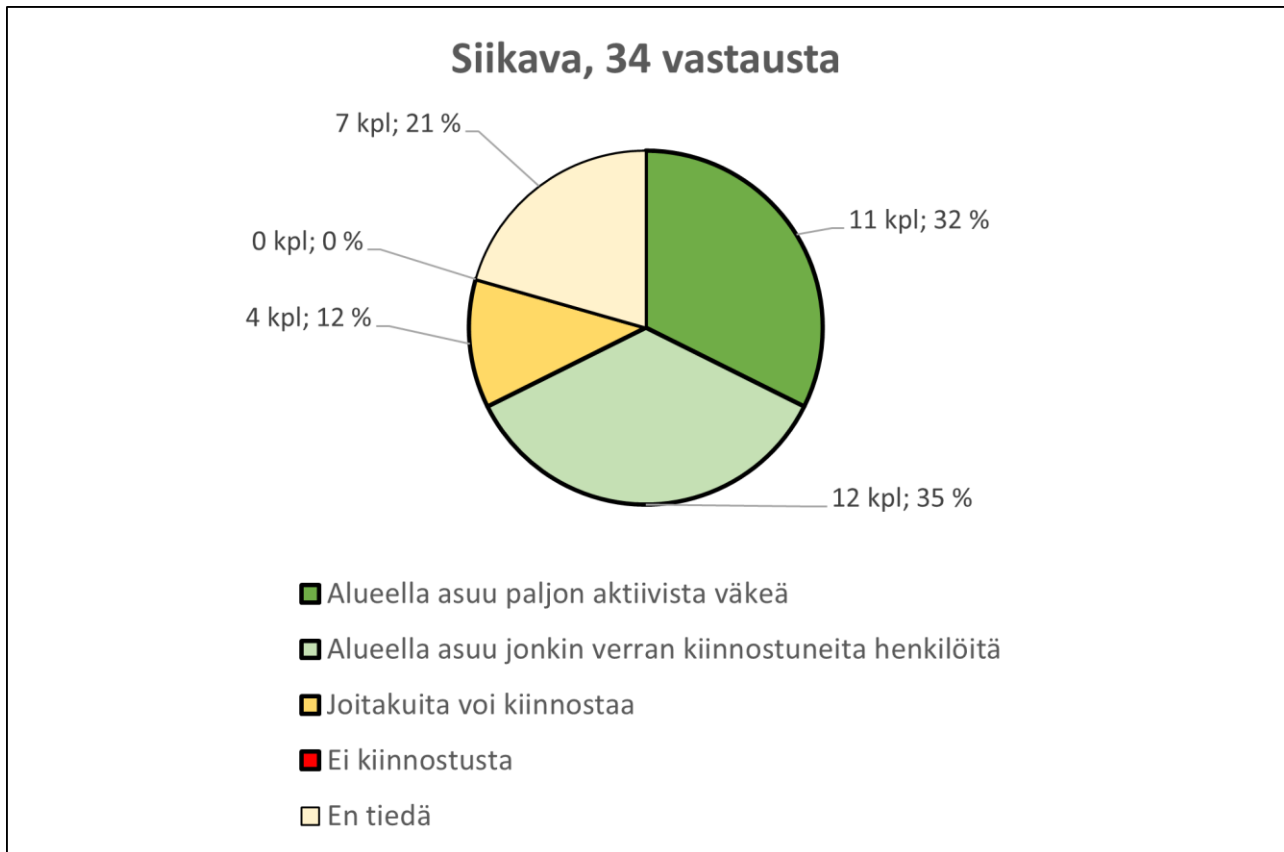
Kolmannes kysymys käsitteli kokemusta alueen aktiivisuudesta.

Vastausvaihtoehtoina olivat ”Alueella asuu paljon aktiivista väkeä”, ”Alueella asuu jonkin verran kiinnostuneita henkilöitä”, ”Joitakuita voi kiinnostaa”, ”Ei kiinnostusta” ja ”En tiedä”. Vastaajista 22 % vastasi alueella asuvan paljon aktiivista väkeä, 44 % alueella asuvan jonkin verran kiinnostuneita henkilöitä ja 22 % joitakuita kiinnostavan. Vastaajista 12 % ei osannut vastata. Kukaan vastanneista ei vastannut että alueella ei olisi kiinnostusta. Vastaukset on esitetty kuvassa 17 ympyrädiagrammina.



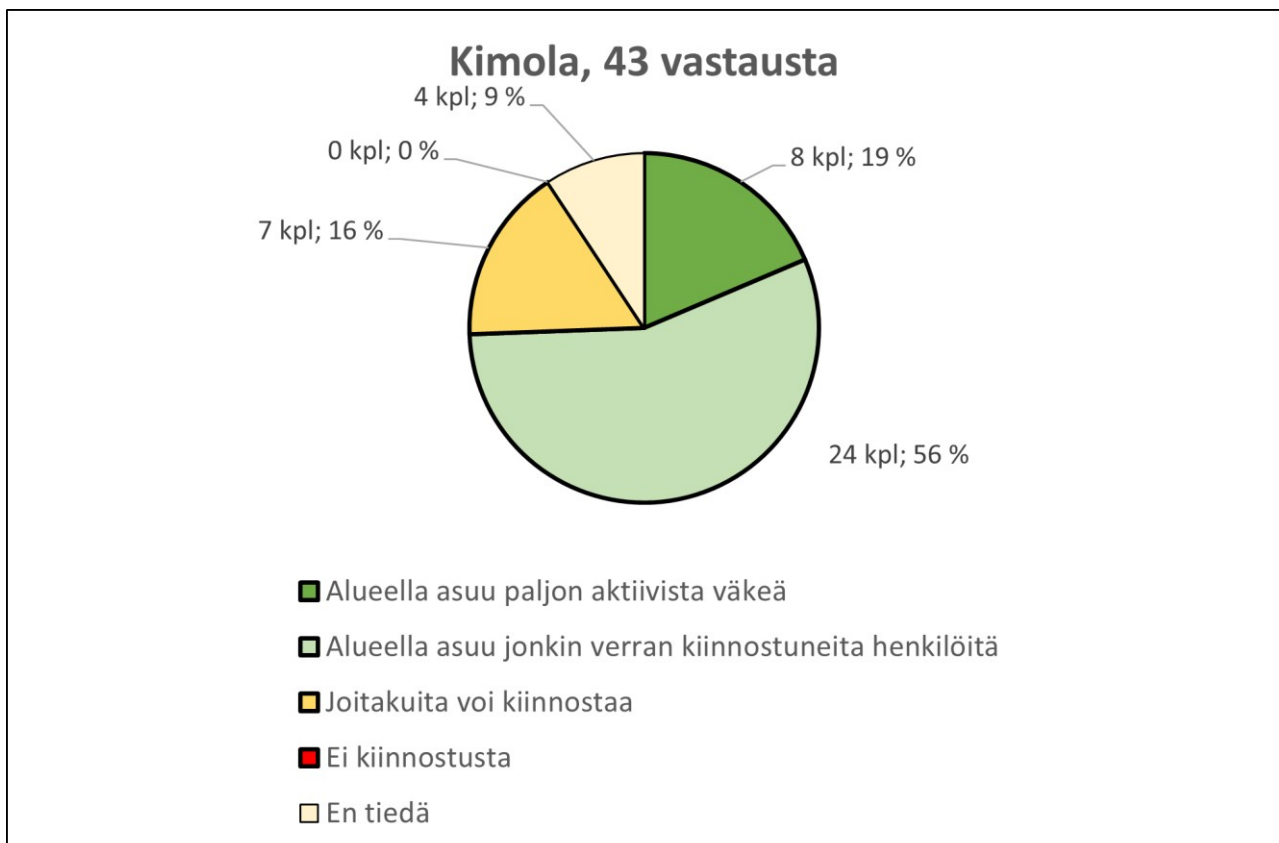
Kuva 17 Kokemus alueen asukkaiden kiinnostuksesta esitettyä ympyrädiagrammissa.

Kylistä Siikavalla koetaan eniten että alueella asuu paljon aktiivista väkeä, peräti kolmannes (31 %) vastaajista. Siikavalaisten vastaukset on esitetty kuvassa 18 ympyrädiagrammina.



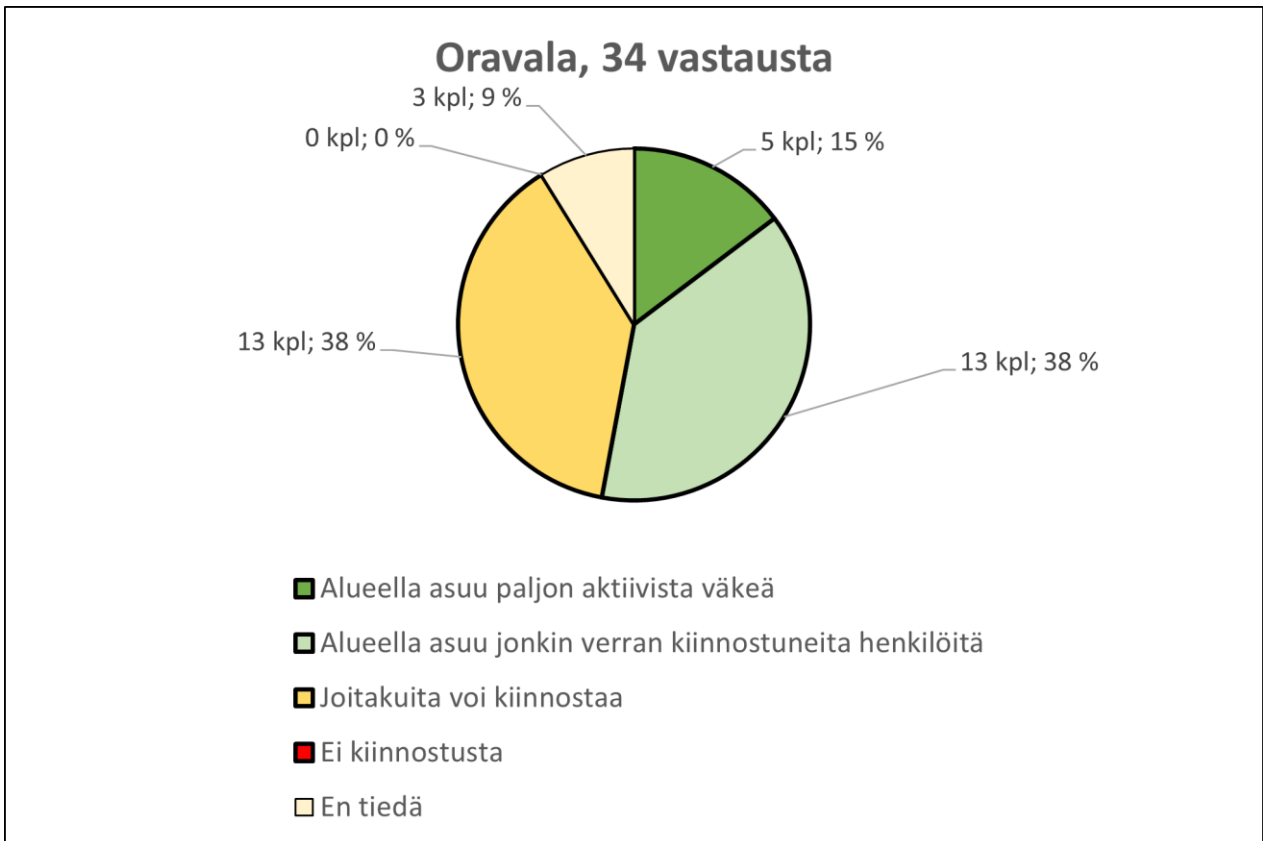
Kuva 18 Siikavalaisten kokemus alueen asukkaiden kiinnostuksesta esitettynä ympyrädiagrammissa.

Kimolalaisten vastaukset ovat samankaltaiset kuin kaikkien vastausten keskiarvot. Vastaukset on esitetty ympyrädiagrammissa kuvassa 19.



Kuva 19 Kimolalaisten kokemus alueen asukkaiden kiinnostuksesta esitettynä ympyrädiagrammissa.

Oravalassa koettiin vähiten että alueen asukkaita kiinnostaisi vaikuttaa alueen maankäytön ohjaamiseen. Vastaukset on esitetty kuvassa 20 ympyrädiagrammissa.



Kuva 20 Oravalalaisten kokemus alueen asukkaiden kiinnostuksesta esitettyinä ympyrädiagrammissa.

Molemmat vaihtoehdot ”Alueella asuu jonkin verran kiinnostuneita henkilöitä” ja ”Joitakuita voi kiinnostaa” saivat 38 % äänistä.

4.2.4 Parhaat tavat saavuttaa kylän asukkaita?

Neljäs kysymys käsitteli tapoja saavuttaa alueen asukkaat. Vaihtoehtoina olivat:

”Sosiaalinen media (esim. Facebook, Twitter)”, 58 ääntä

”Kaupungin nettisivut”, 10 ääntä

”Lehti-ilmoitus (verkko- ja paperilehti, kerro alempana lisää)”, 21 ääntä

”Kaupungin lähettämä tiedote alueen asukkaille”, 66 ääntä

”Paikallisen yhdistyksen tai seuran lähettämä tiedote”, 46 ääntä

”Tiedote ilmoitusseinällä esimerkiksi kaupassa tai seurantalolla (kerro alempana lisää)”, 10 ääntä

”Kaavoittajien vierailu kyläalueella (kysymme vierailusta lisää seuraavalla sivulla)”, 38 ääntä

ja

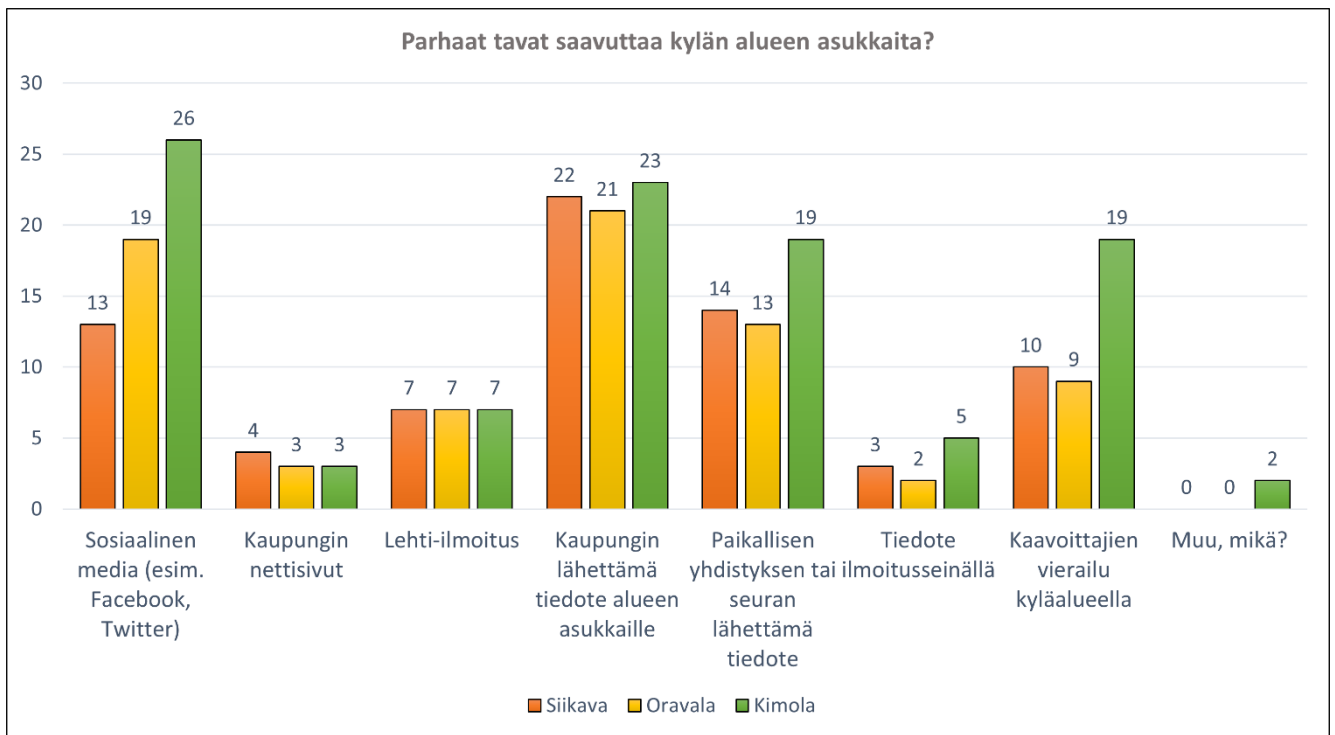
”Muu, mikä?”, 2 ääntä

Vaihtoehtoista sai valita neljä mieleisintä vaihtoehtoa ja valintojen jälkeen oli mahdollista antaa avoin vastaus. Vastaukset on esitetty kuvassa 21 vaakasuuntaisessa pylväsdiagrammissa.



Kuva 21 Parhaat tavat saavuttaa kylän asukkaat esitettynä vaakasuuntaisessa pylväsdiagrammissa.

Äänet jakautuivat samankaltaisesti kaikilla kyläalueilla. Kuvassa 22 on esitetty äänten jakautuminen kylittäin.



Kuva 22 Parhaat tavat saavuttaa alueen asukkaat kylittäin eriteltynä pylväsdiagrammissa.

Kylien vastaukset eriteltynä omiin diagrammeihinsa löytyvät erillisestä liitteestä.

4.2.5 Miten kaupungin kaavoitus parhaiten saavuttaisi alueen asukkaat?

Vastaaajien oli myös mahdollista jättää avointa palautetta siitä, miten kaupunki parhaiten saavuttaisi alueen asukkaat. Kaikki vastaukset on esitetty kuvassa 23 taulukkomuodossa. Kimolasta saatiin 5 vastausta, Oravalasta 7 vastausta ja Siikavalta 4 vastausta. Toivotuin tapa on kyläilta tai vastaava tilaisuus.

nro	Kimola	Oravala	Siikava
1	Tiedotustilaisuus Seurapirtillä, myöhässä ollaan jo, ei avata tätä kyselyä, tarkoitusta ja mahdollisuuksia.	Paikallinen yhdistys, Martat, Kyläyhdistys, Metsästäjät yhteistyö kokoontuminen	Kyläilta jossa saisi informaatiota suunnitelmasta.
2	Asukastilaisuus Kimolassa	Jokainen pitää kontaktoida ja kaupungin olla "kasvillisesti" läsnä alueelle.	Kyläilta jossa kerrotaan suunnitelmasta.
3	Kaupungin lähettämä tiedote asukkaille ja ehkä kaavoittajien tilaisuus esim. seuratalolla.	Vieraillemalla vaikka syys- ja talvikaudella Oravalassa joka toinen viikko kokoontuvassa keskiviikkokerhossa.	Kyläilta suunnitelmasta tiedottaminen.
4	Alueen asukkaiden osallistaminen kehittämään yhdessä kaupungin kanssa	Kouvolan sanomat	Kaupungin tiedote, myös kaikille kiinteistön omistajille siis myös ei-vakituisille.
5	Sosiaalisen median kanavien (fb tavoittaa tod. näk. laajimmin kohderyhmän) lisäksi osoitteellisen postin (tiedotteet, kyselyt ym.) lisäksi sähköposti (ryhmäjaketut, joihin halukkaat voivat liittyä) toimivat varmasti hyvin eri tyyppisessä osallistamisessa. Loma-asunnon omistavilla ei ole käytössä alueen omia medioita, mutta haluavat varmasti vaikuttaa alueen kehittämiseen / kehittymiseen.	Kylä keskustelulla	
6		Kylällä järjestetty tiedotustilaisuus	
7		Oravala.fi sivusto	

Kuva 23 Taulukko avoimista vastauksista koskien parhaita saavuttamistapoja.

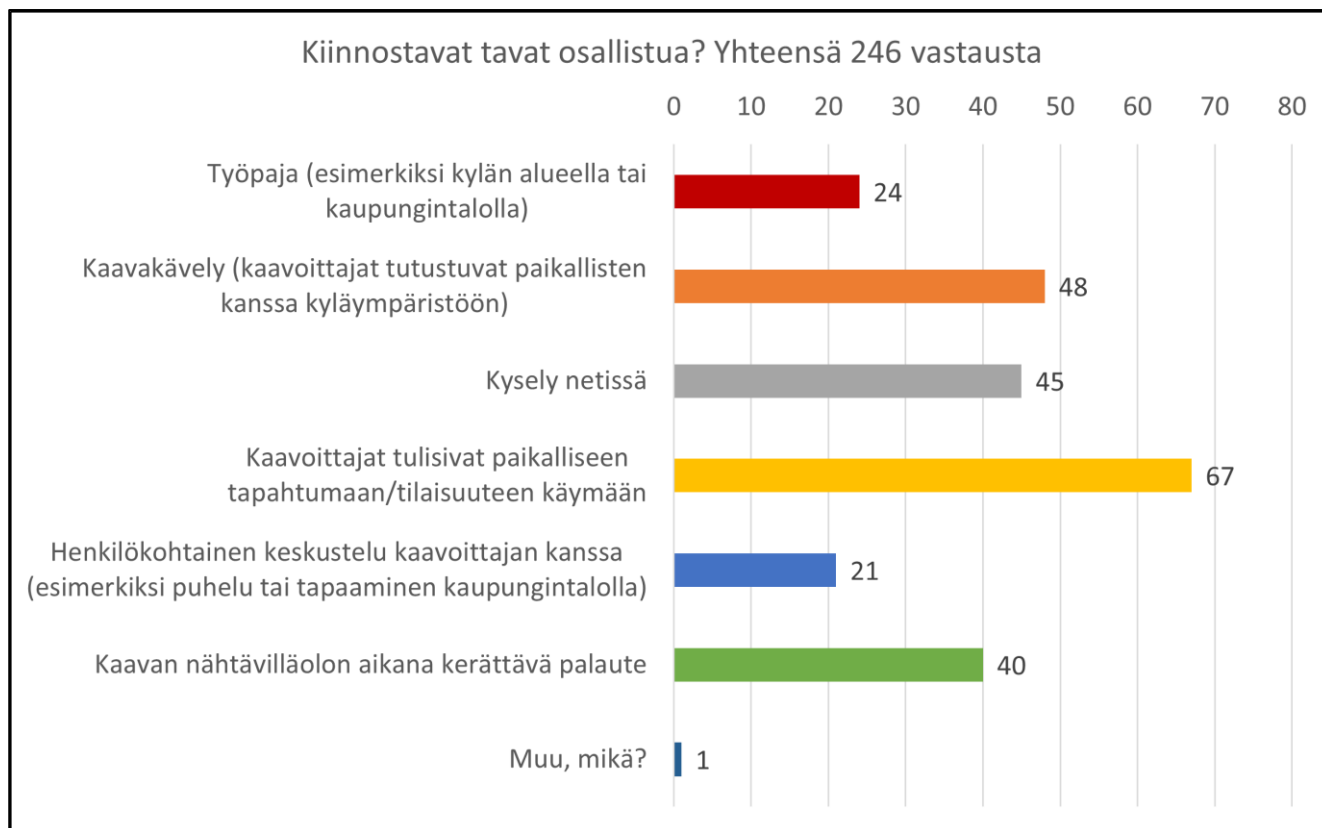
Lisäksi toivottiin kirjeitä postitse, yhteistyökokousta paikallisten yhdistysten kanssa ja ilmoituksia lehdessä ja erilaisissa sosiaalisissa medioissa. Myös erillistä tiedotuslistaa, johon voisi antaa oman sähköpostinsa.

4.3 Tavat vaikuttaa

Toisena aiheena kysyimme mieluisista tavoista vaikuttaa ja parhaimmasta ajankohdasta.

4.3.1 Millaiset tavat osallistua kiinnostavat?

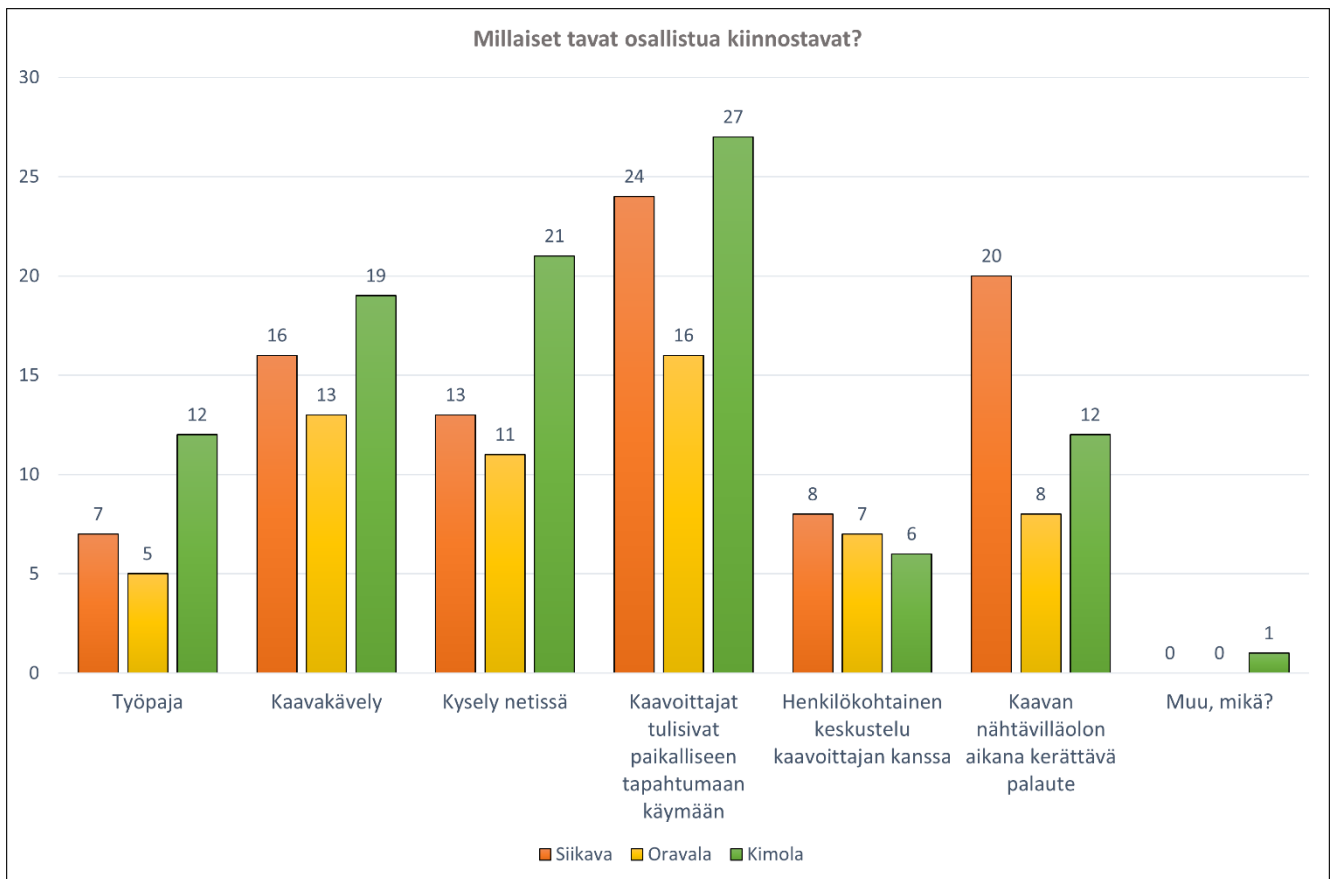
Vastaajien oli mahdollista valita kuudesta vaihtoehdosta mieleisimmät tavat vaikuttaa. Kylistä saatiin yhteensä 246 vastausta ja ne on esitetty kuvassa 24 vaakasuuntaisessa pylväsdiagrammissa.



Kuva 24 Vaakasuuntainen pylväsdiagrammi kiinnostavimmista tavoista vaikuttaa.

Kiinnostavimpana tapana pidettiin ”kaavoittajien saapumista paikalliseen tapahtumaan tai tilaisuuteen”, yhteensä 67 vastausta. Toiseksi ja kolmanneksi äänestettiin ”kaavakävely” (48 vastausta) ja ”kysely netissä” (45 vastausta). Neljänneksi eniten ääniä sai ”kaavan nähtävilläolon aikana kerättävä palaute”, 40 vastausta. Viidenneksi ja kuudenneksi tulivat ”työpaja kylällä tai kaupungintalolla”, 24 vastausta, ja ”henkilökohtainen keskustelu kaavoittajan kanssa”, 21 vastausta.

Kuvassa 25 on esitetty vastaukset kylittäin jaettuna. Kyläkohtaiset diagrammit ovat nähtävillä erillisessä liitteessä.



Kuva 25 Pylväsdiagrammi kiinnostavimmista tavoista vaikuttaa kylittäin jaoteltuna.

Vastaukset jakautuvat samankaltaisesti kaikkien kylien alueilla.

4.3.2 Millä muulla tavalla haluaisit olla mukana kaavoitusprosessissa?

Valmiiksi annettujen vaihtoehtojen lisäksi oli mahdollista kertoa vapaasti muista tavoista olla mukana kaavoitusprosessissa. Vastaukset on esitetty kuvassa 26 taulukkomuodossa.

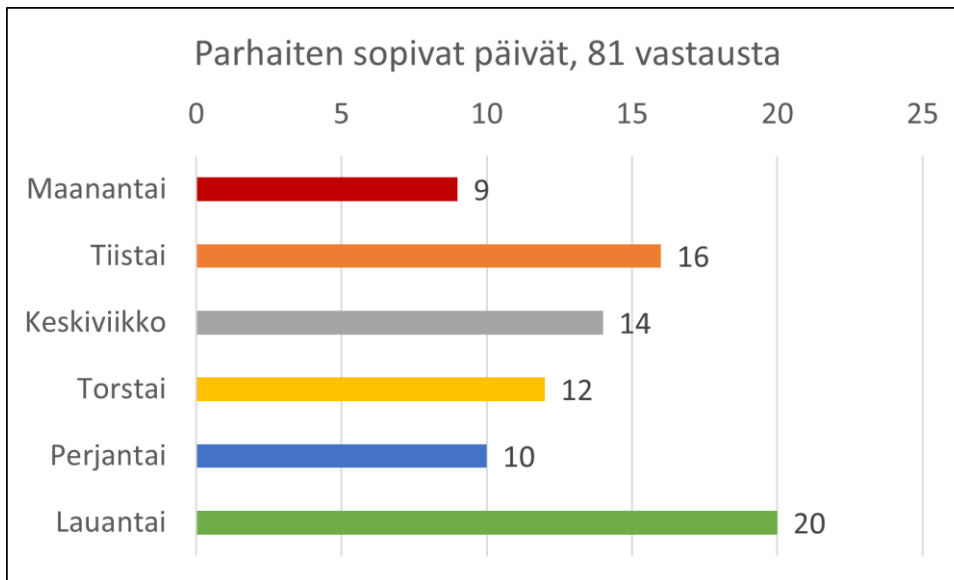
nro	Kimola	Oravala	Siikava
1	Olisin mielelläni tietoinen suunnitelmien etenemisestä ja halukas vaikuttamaan tehtäviin päätöksiin prosessin edetessä - lähinnä ympärivuotisen loma-asumisen näkökulmasta. Kiinnostaa mahdollisen palvelutarjonnan kehittäminen / sijoittuminen alueelle sekä loma-asuntorakentamista koskevat muutokset ja mahdolliset rajoitteet.	Alueen markkinointi-visiot/suunnitelmat? Opiskelijoiden halukkuus vaikuttaa alueen suunnitelmiin? Kouvolan brändi/ilme/houkuttelevuus?	
2		Kuulla kaupungin asiantuntijan näkemyksiä Oravalan tulevista voutsista. Mitä kaupungilla on tarjottavaa.	
3		Minusta kylä on hyvä ja rauhallinen nykyisellään. Ei tänne mitään kaavaa tarvita.	

Kuva 26 Taulukko vapaista sanoista liittyen kaavoitusprosessissa mukanaoloon.

Vastauksia saatiin yhteensä neljä, kolme Oravalasta ja yksi Kimolasta.

4.3.3 Mitkä päivät sopisivat sinulle parhaiten?

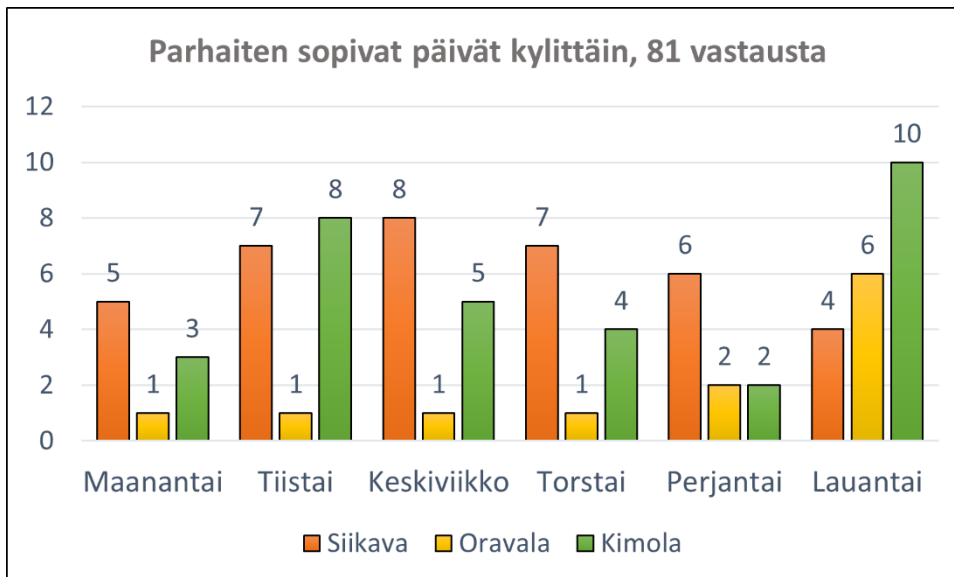
Ajankohdasta kysyttiin parasta viikonpäivää, joista sai valita kolme mieleisintä. Arkipäivien lisäksi oli mahdollista vastata myös lauantai. Suosituimmat päivät olivat lauantai (20 vastausta) ja tiistai (16 vastausta).



Kuva 27 Vaakasuuntainen pylväsdiagrammi parhaiten sopivista päivistä.

Kolmanneksi ja neljänneksi suosituimmat päivät olivat keskiviikko (14 vastausta) ja torstai (12 vastausta). Viidenneksi tuli perjantai kymmenellä vastauksella ja viimeiseksi jäi maanantai 9 vastauksella.

Vastaukset kylittäin on esitetty kuvassa 28. Kyläkohtaiset vastaukset ovat nähtävillä erillisessä liitteessä.

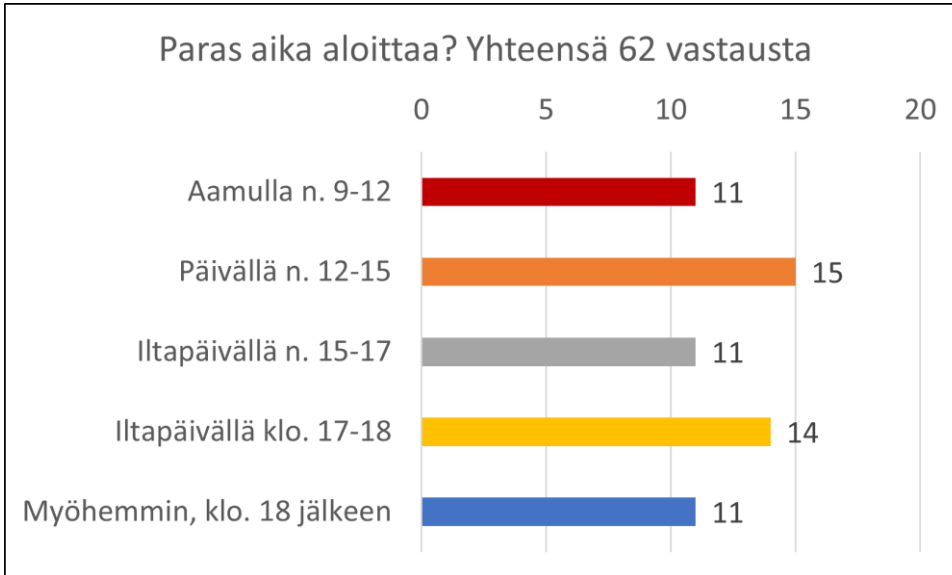


Kuva 28 Pylväsdiagrammi parhaiten sopivista päivistä kylittäin esitettynä.

Oravalasta annettiin selvästi vähemmän vastauksia kuin muista kylistä, joten se ei välttämättä heijasta todellisuutta. Siikavalaista arkipäivät olisivat parempia kuin lauantai. Kimolassa lauantai oli suosituin päivä, jonka taakse jäi niukasti tiistai.

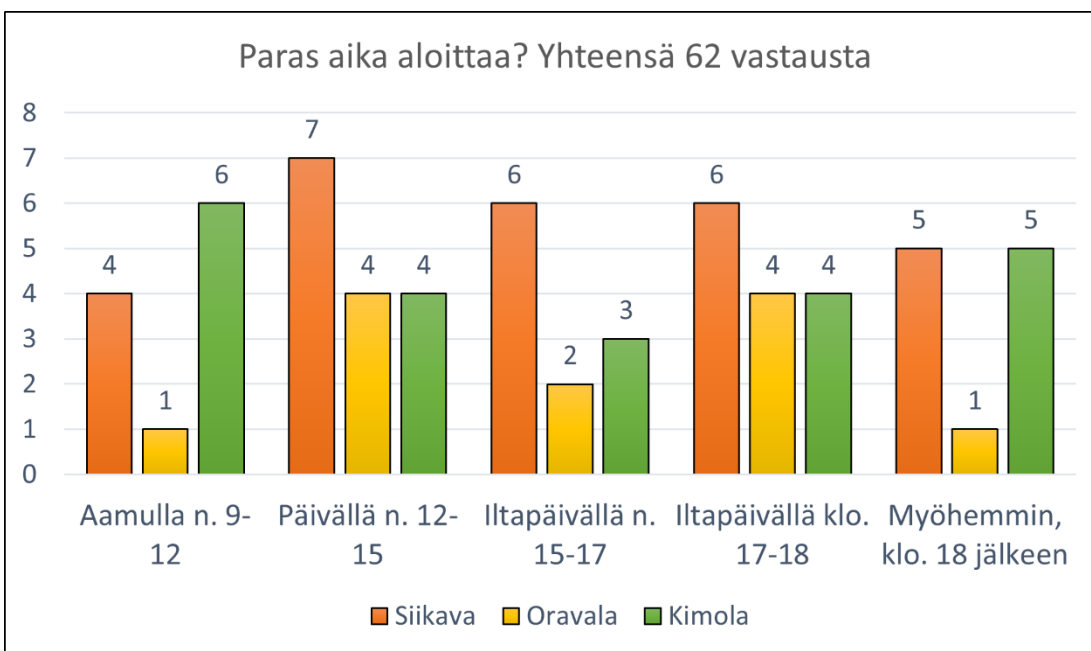
4.3.4 Mihin aikaan olisi hyvä aloittaa?

Viikonpäivän lisäksi kysyimme hyvää aikaa aloittaa, mikäli järjestettäisiin esimerkiksi kaavakävely tai muu tilaisuus. Vaihtoehtoista sai valita kaksi mieleisintä vastausta. Vastaukset jakautuivat tasaisesti kaikkien vaihtoehtojen kesken: ”12-15”, 15 vastausta, ”17-18”, 14 vastausta ja ”9-12”, ”15-17” sekä ”klo. 18 jälkeen” kaikille 11 vastausta. Vastaukset on esitetty kuvassa 29 vaakasuuntaisessa pylväsdiagrammissa.



Kuva 29 Vaakasuuntainen pylväsdiagrammi parhaista aloitusajoista.

Kuvassa 30 on esitetty samat vastaukset kylittäin jaoteltuna.



Kuva 30 Pylväsdiagrammi parhaista aloitusajoista kylittäin.

Kyläkohtaiset vastaukset ovat nähtävillä erillisessä liitteessä.

4.3.5 Muuta liittyen ajankohtaan

Vastaajien oli mahdollista myös antaa muita lisätietoja liittyen ajankohtaan. Vastauksia saatiin kaksi, yksi Kimolasta ja yksi Siikavalta. Toiveissa oli että kylällä käveltäessä oltaisiin liikkeellä valoisaan

aikaan. Lisäksi huomautettiin että ajat vaihtelevat ja muualla töissä olevat ehtivät parhaiten iltapäivä- tai iltatilaisuuteen.

4.4 Karttakohteet

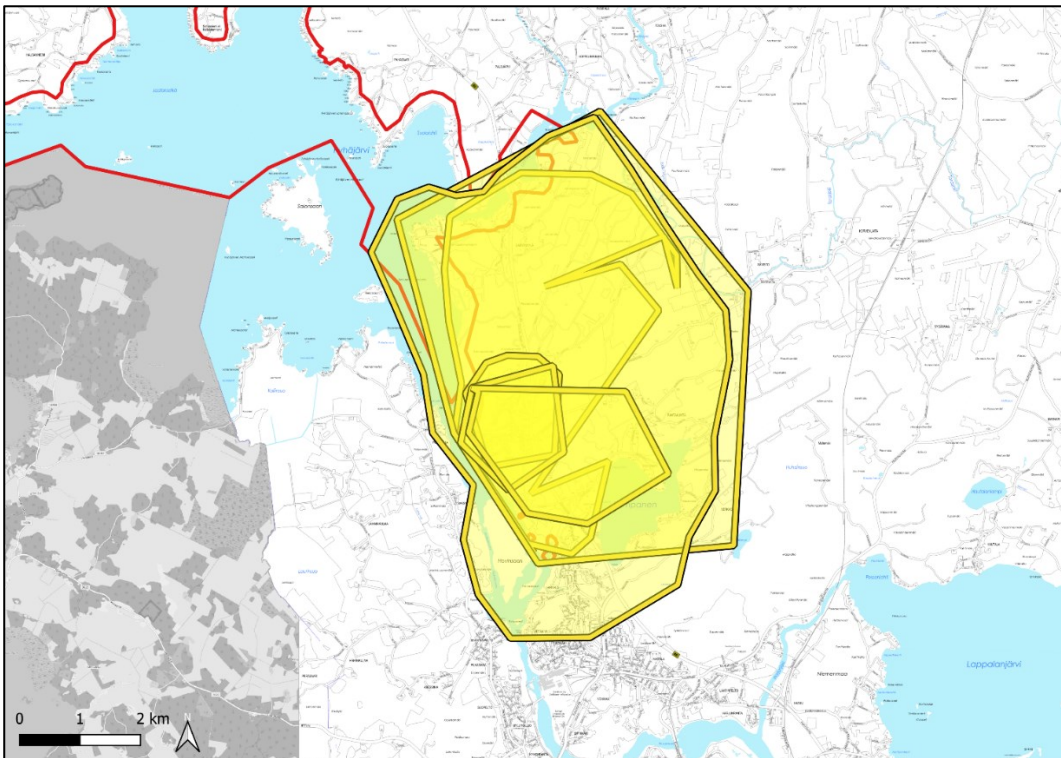
Kolmanneksi pyysimme osoittamaan kohteita kartalle.

4.4.1 Kyläalueet

Ensimmäisenä annoimme tehtäväksi esittää kartalla alueen, jonka he kokevat kylän alueena.

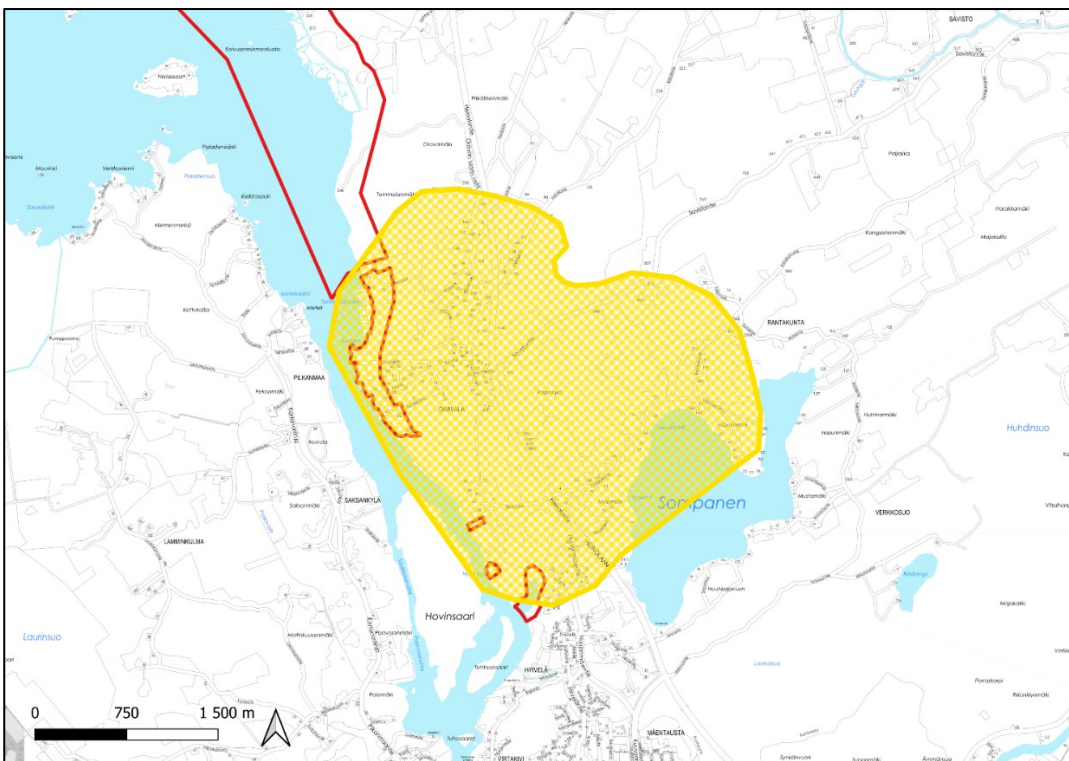
Oravala

Oravalasta esitettiin kuusi erilaista näkemystä kylän alueesta. Suurin alue oli esitetty Virtakivestä Lintukymille asti ja kaksi pienintä käsitti ydin Oravalan alueen. Alueet on esitetty kuvassa 31 päällekkäisinä tasoina.



Kuva 31 Koettu Oravalan kyläalue.

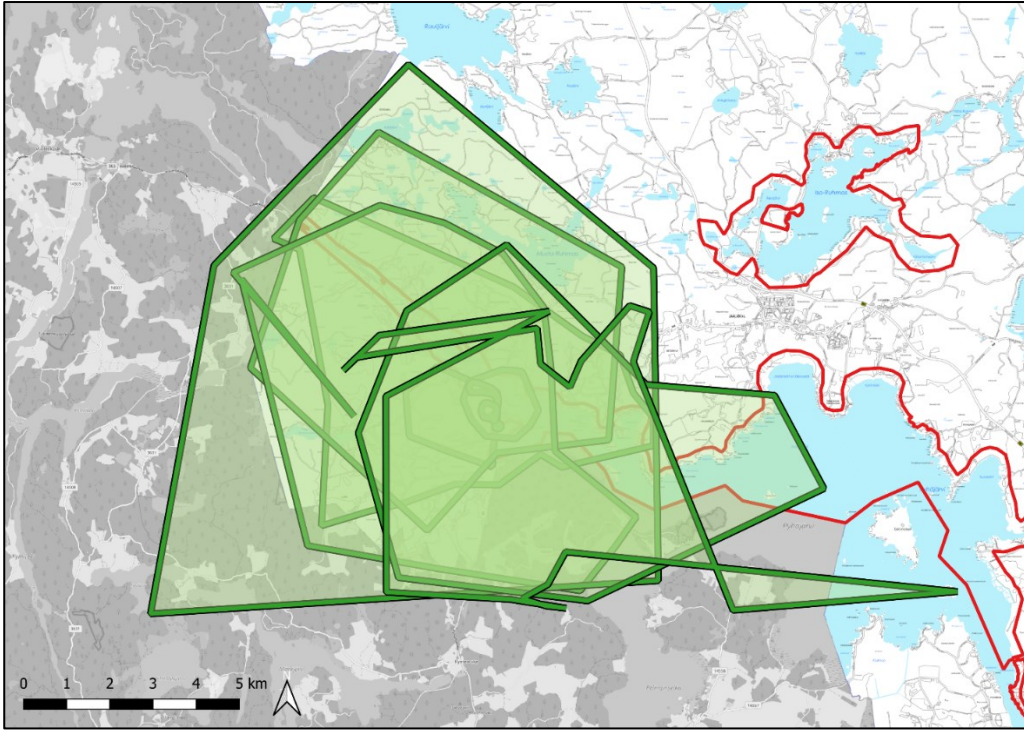
Eniten päällekkäisyyttä osuu Heinikontieltä Nuujanmäentielle ja Kymijoesta Vilpunniemeen. Keskimääräisin kylän alue on esitetty kuvassa 32.



Kuva 32 Oravalan keskimääräinen kyläalue.

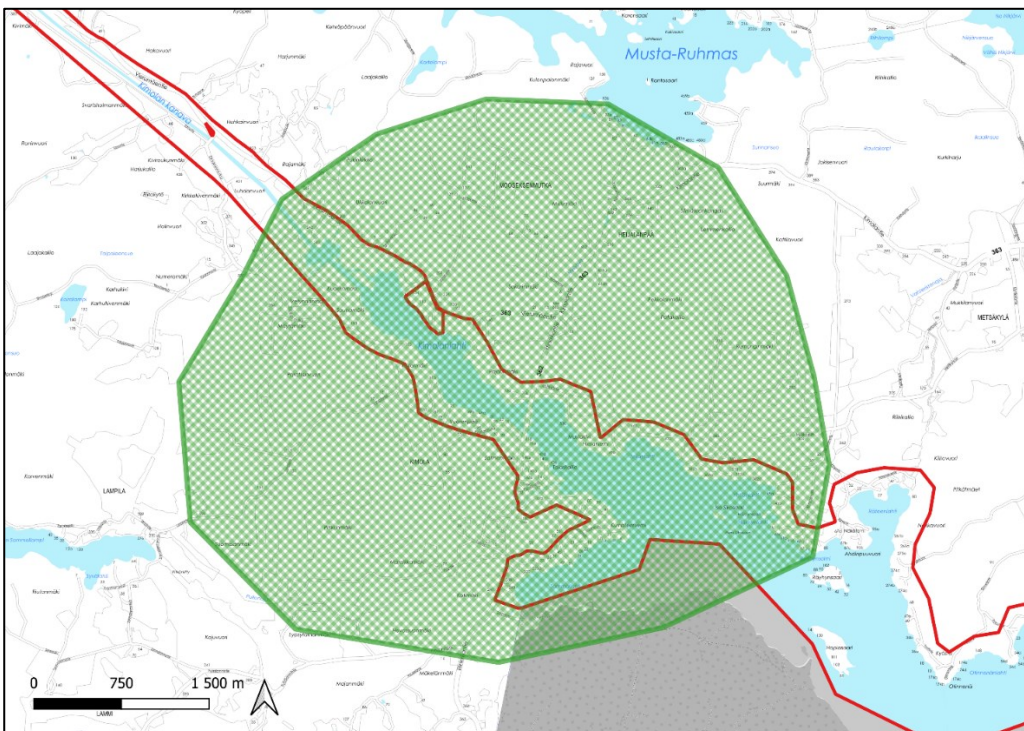
Kimola

Kimolasta esitettiin kymmenen erilaista näkemystä kylän alueesta. Suurimmat alueet olivat litin puolelta Sydänmaalle ja Metsäkylään saakka, kun taas pienimmät olivat Kimolan seuratalolta Vuorenpään ja Salmenmäen ympärillä. Alueet on esitetty kuvassa 33 päällekkäisinä tasoina.



Kuva 33 Koettu Kimolan kyläalue.

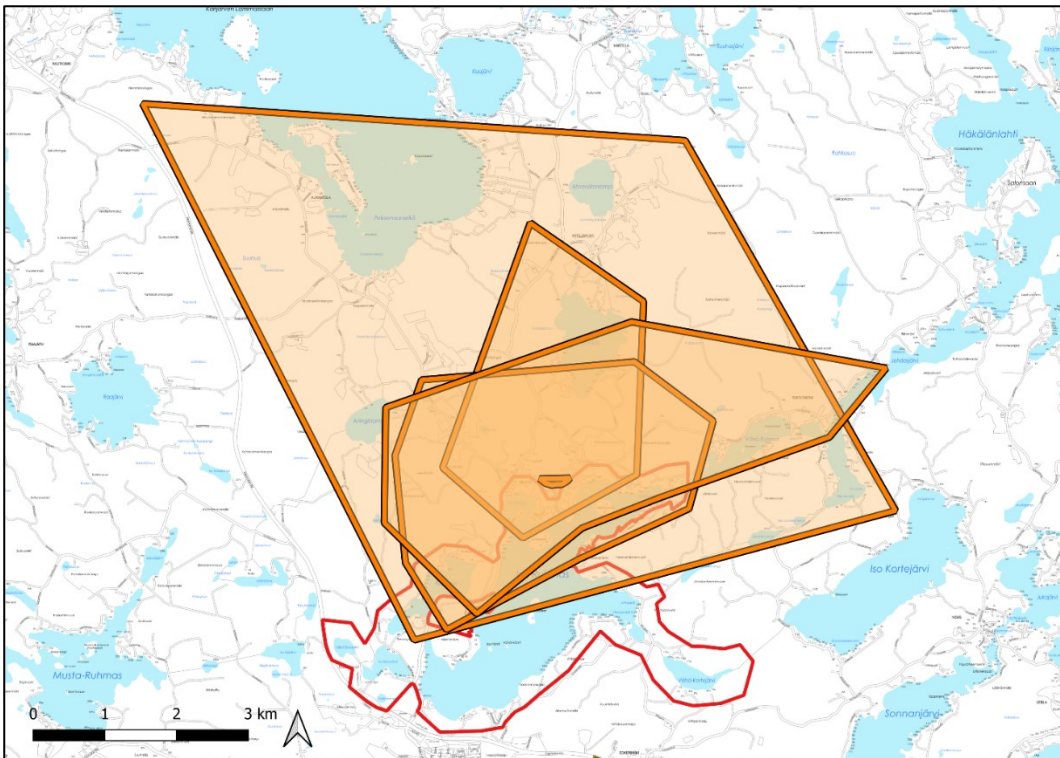
Eniten päällekkäisyyttä osuu Lampilasta Musta-Ruhmaalle ja Rajamäeltä Räyhysalmelle. Keskimääräisin kylän alue on esitetty kuvassa 34.



Kuva 34 Kimolan keskimääräinen kyläalue.

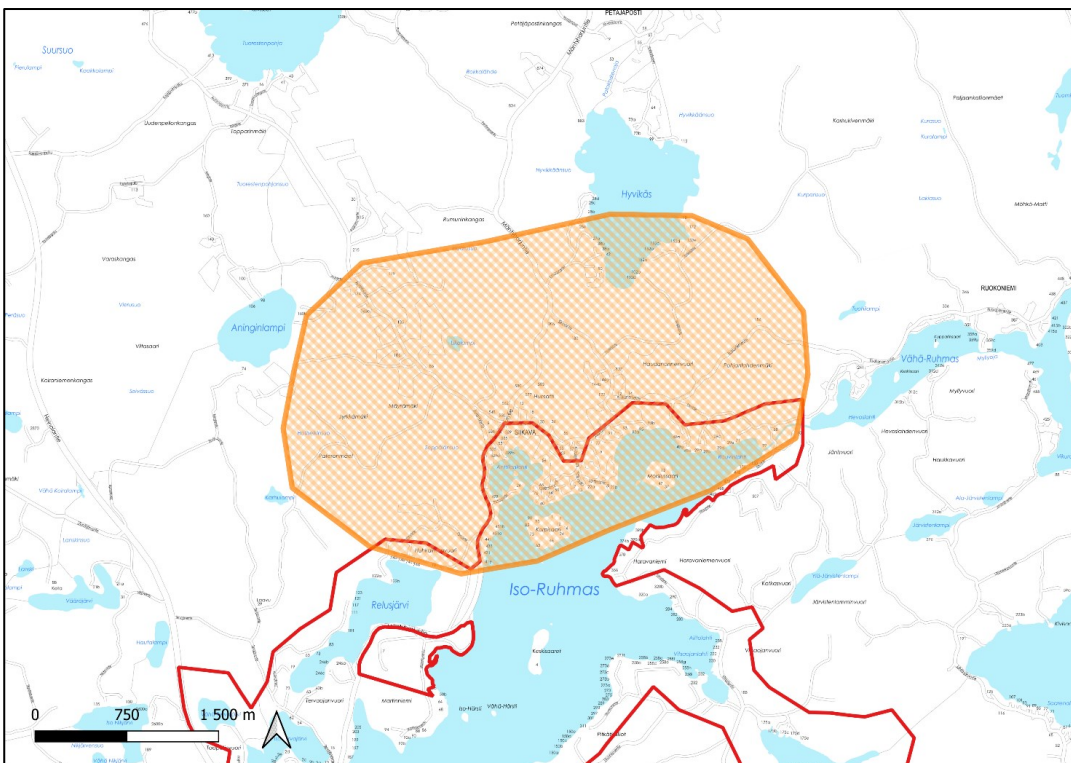
Siikava

Siikasta esitettiin viisi erilaista näkemystä kylän alueesta. Suurin alue oli esitetty Aurantolasta Iso-Kortejärven ja Martinniemenstä Ahvenistonlammen väliselle alueelle. Alueet on esitetty kuvassa 35 päällekkäisinä tasoina.



Kuva 35 Koettu Siikavan kyläalue.

Eniten päällekkäisyyttä osuu Pateronmäiltä Pohjanlahdenmäelle. Keskimääräisin kylän alue on esitetty kuvassa 36.



Kuva 36 Siikavan keskimääräinen kyläalue.

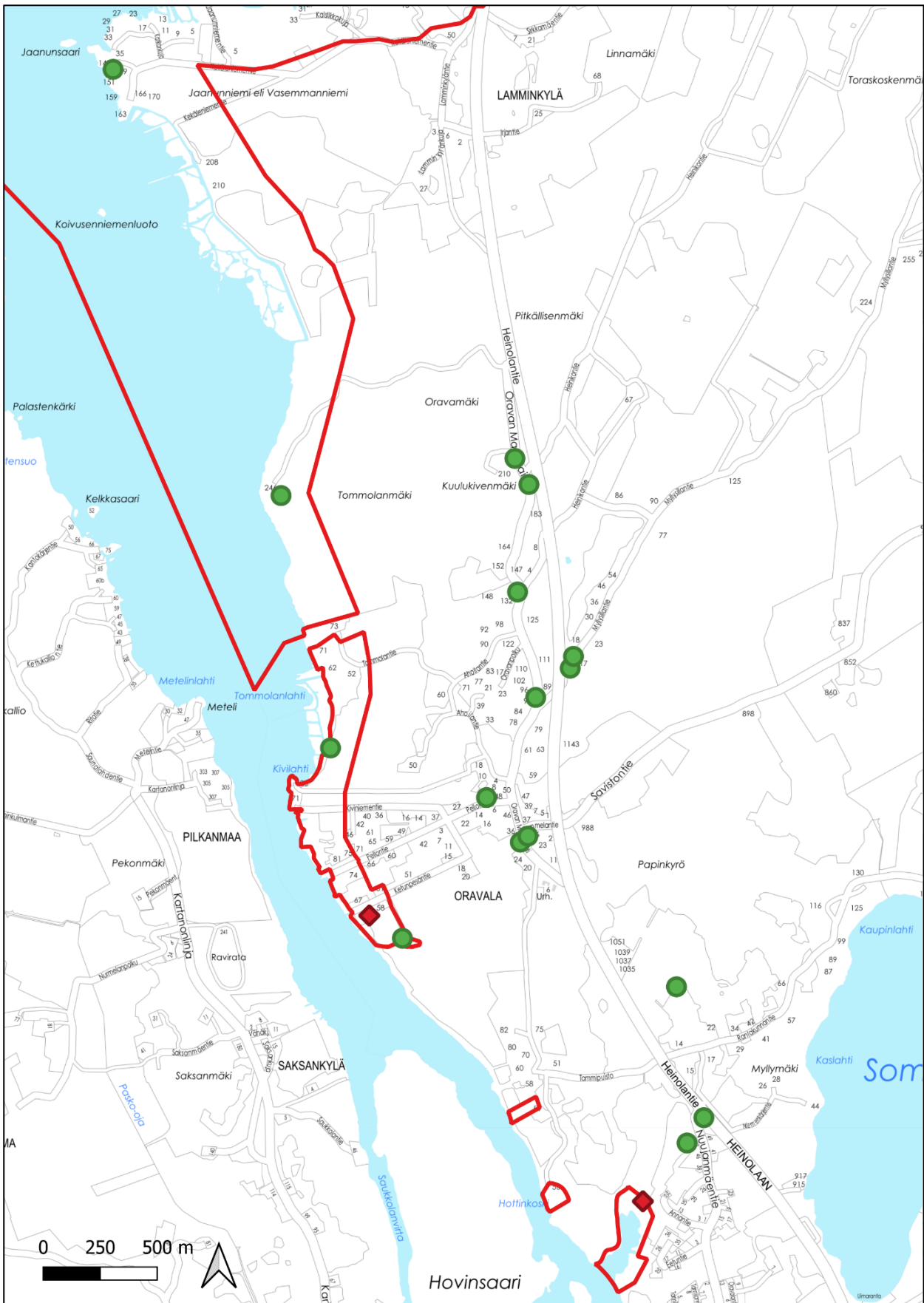
4.4.2 Rakentamiseen liittyvät kohteet

Pyysimme osoittamaan kartalle paikkoja, joihin toivotaan lisää rakentamista tai ne ovat muutoin sopivia lisärakentamiselle. Lisäksi pyysimme myös merkitsemään paikkoja, jotka eivät sovellu rakentamiselle. Kohteille oli mahdollista antaa lisätietoja.

Rakentamiselle suotuisat paikat on esitetty vihreillä ympyröillä ja rakentamiselle sopimattomat paikat punaisilla vinoneliöillä.

Oravala

Oravalaan osoitettiin kaksi epäsuotuisaa paikkaa rakentamiselle ja 16 sopivaa paikkaa. Kohteet on esitetty kuvassa 37. Oravalan ja Hirvelän välillä olevalle Muron vesialueelle merkittyä ”huonoa” rakennuspaikkaa oli perusteltu luontoarvoilla. ”Hyviä” rakennuspaikkoja oli perusteltu mm. tasaisella maastolla ja hyvällä näköalalla.



Kuva 37 Rakentamiseen liittyvät merkinnät, Oravala.

Kaikki perustelut ovat nähtävissä erillisessä liitteessä.

Kimola

Kimolaan osoitettiin 11 epäsuotuisaa paikkaa rakentamiselle ja 22 sopivaa paikkaa. Kohteet on esitetty kuvassa 38. ”Hyviä” paikkoja oli osoitettu erityisesti Eiraskanmutkaan ja ”Huonoja” taas Vuorelantien varteen. ”Hyviä” rakennuspaikkoja oli perusteltu mm. tasaisella maastolla, kantatien läheisyydellä ja hyvällä näköalalla. ”Huonoja” kohteita oli perusteltu kunnostetuilla viljelyalueilla ja elinkeinolla sekä tiiviisti rakennetulla ympäristöllä.



Kuva 38 Rakentamiseen liittyvät kohteet, Kimola.

Kaikki perustelut ovat nähtävissä erillisessä liitteessä.

Siikava

Siikavalle osoitettiin 3 epäsuotuisaa paikkaa rakentamiselle ja 11 sopivaa paikkaa. Kohteet on esitetty kuvassa 39. ”Hyviä” paikkoja oli osoitettu erityisesti Siikavantien varteen ja lähetyville ja ”Huonoja” taas rannoille. ”Hyviä” rakennuspaikkoja oli perusteltu mm. hyvinä tontteina ja avoimina alueina. ”Huonoja” kohteita oli perusteltu paikallisten virkistysalueina, läheisillä taloilla ja maisemilla järveltä katsottuna.



Kuva 39 Rakentamiseen liittyvät kohteet, Siikava.

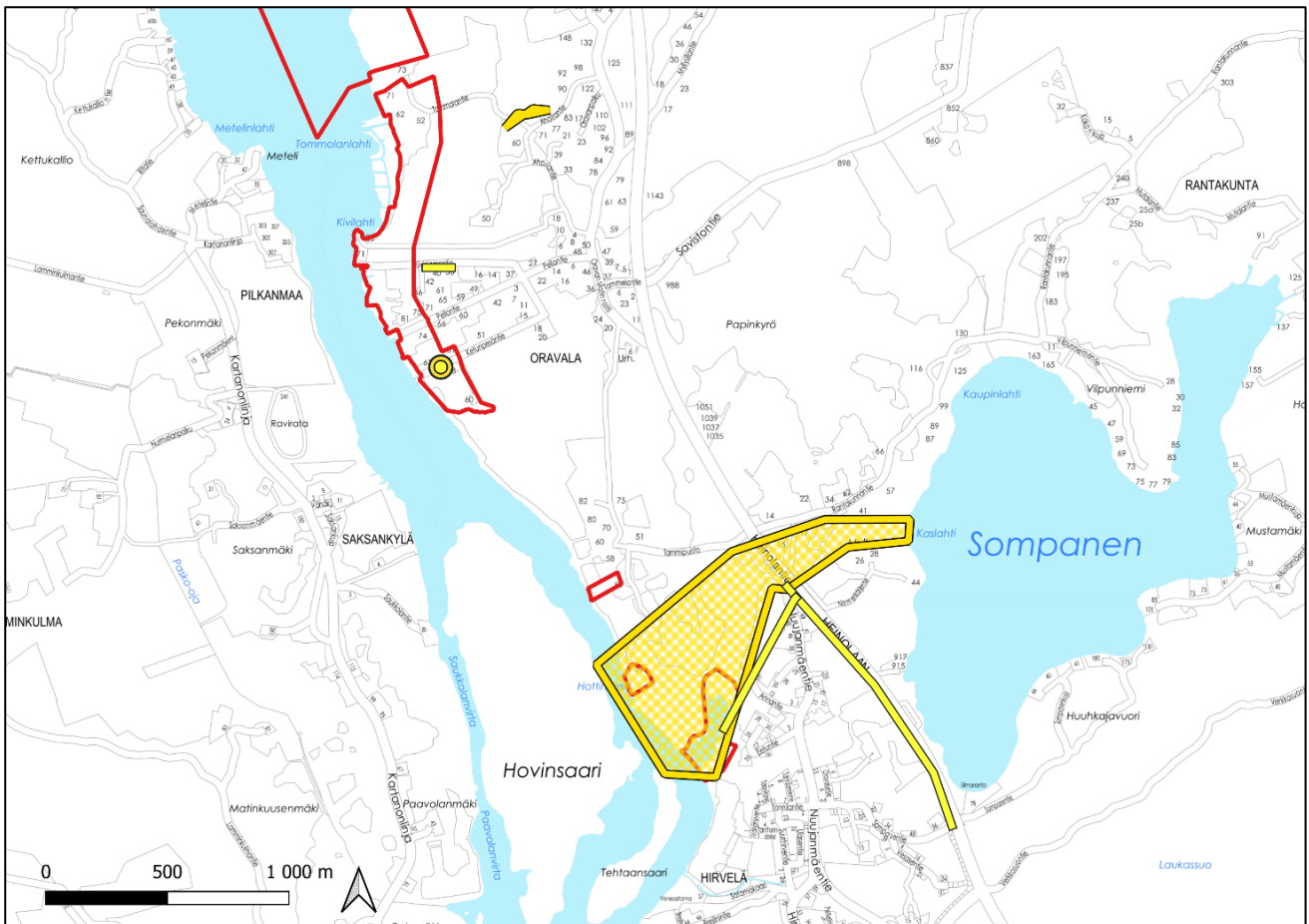
Kaikki perustelut ovat nähtävissä erillisessä liitteessä.

4.4.3 Muut kohteet

Pyysimme myös osoittamaan kartalle muita kohteita. Vaihtoehtoina olivat pistemäinen, viivamainen ja aluemainen kohde. Kohteille oli mahdollista antaa lisätietoja.

Oravala

Oravalaan osoitettiin kolme viivaa, kaksi aluetta ja yksi piste. Kahteen viivaan ja yhteen alueeseen oli jätetty kommentit. Hovinsaaren ja Sompasen väliselle alueelle on kommentoitu sen luontoarvoista. Heinolantien mukaista viivaa on toivottu kevyenliikenteen raitin jatkeeksi. Kohteet on esitetty kuvassa 40 keltaisella.

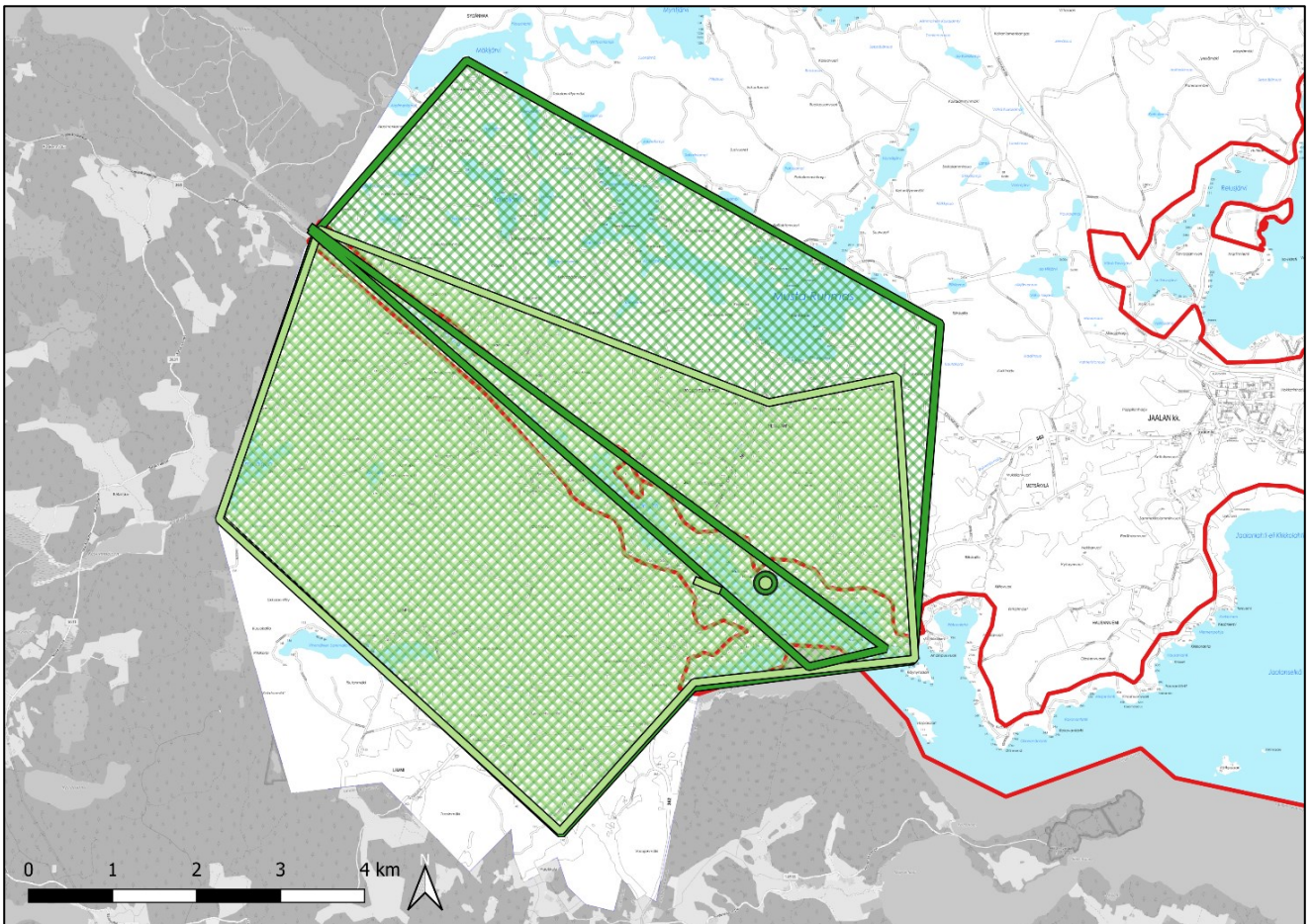


Kuva 40 Muut kohteet, Oravala.

Kaikki perustelut ovat nähtävissä erillisessä liitteessä.

Kimola

Kimolaan osoitettiin kaksi viivaa, kaksi aluetta ja yksi piste. Kaikkiin kohteisiin oli jätetty kommentti. Kommenteissa oli lähinnä toivottu metsä- ja viljelyalueiden sekä luonnon ja ympäristön säilyttämistä. Kohteet on esitetty kuvassa 41 vihreällä.

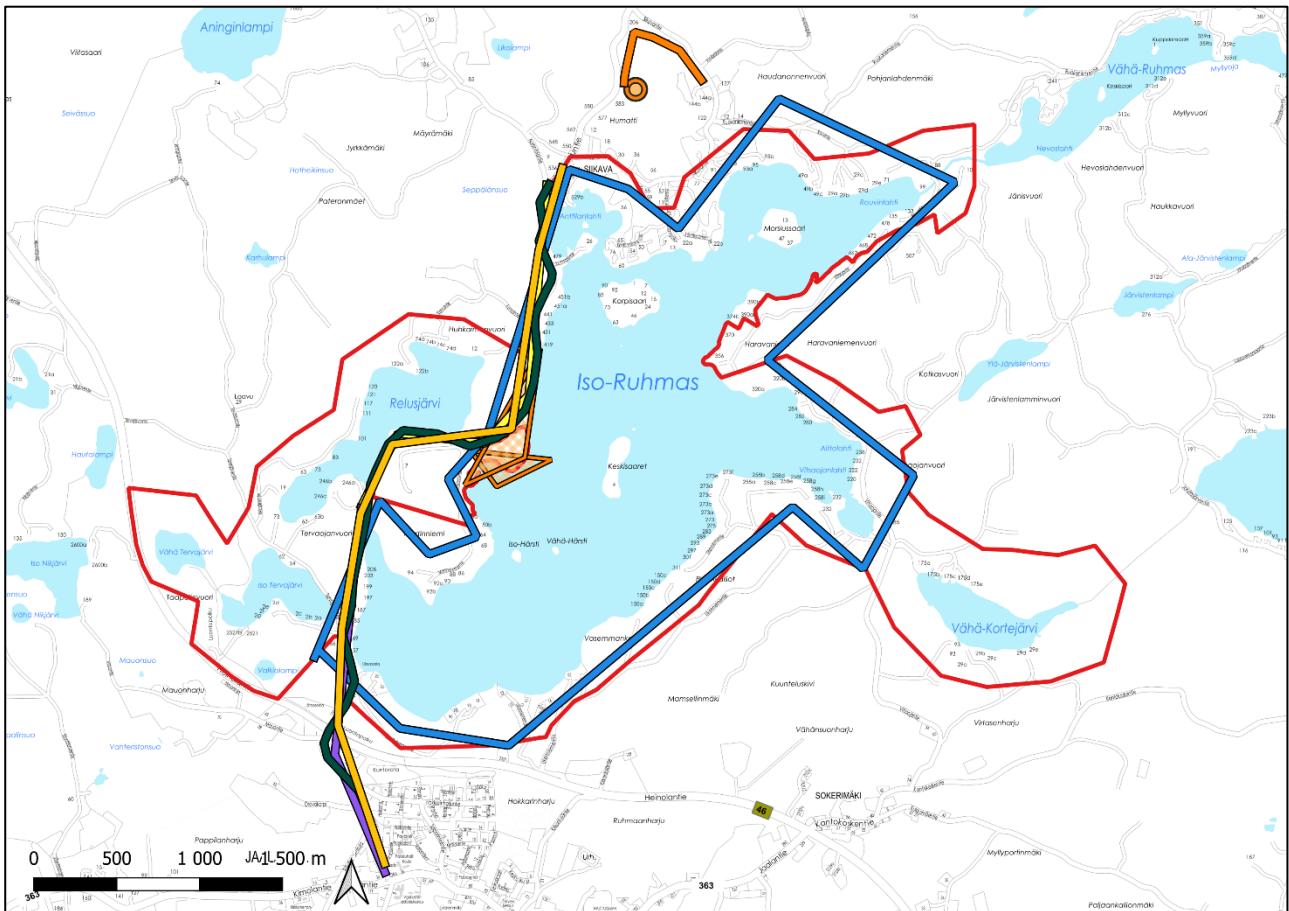


Kuva 41 Muut kohteet, Kimola.

Kaikki perustelut ovat nähtävissä erillisessä liitteessä.

Siikava

Siikavaan osoitettiin yhdeksän kohdetta; yksi piste, kaksi aluetta ja kuusi viivaa. Seitsemään kohteeseen jätettiin kommentti. Siikavantien aluetta kommentoitiin rakentamiselle sopivaksi ja muutoin ranta-alue haluttaisiin säilyttää ennallaan. Kohteet on esitetty kuvassa 42, piste ja alueet oranssilla ja viivat erilaisin värein selkeyden vuoksi.



Kuva 42 Muut kohteet, Siikava.

Kaikki perustelut ovat nähtävissä erillisessä liitteessä.

4.5 Risut ja ruusut

Kyselyn viimeisellä sivulla oli mahdollista jättää vapaa kommentti. Kommentteja tuli yhteensä 11 ja ne jakautuivat seuraavasti:

4.5.1 Kimola

4 kommenttia

- Kimolan "ongelma" on se, että maat omistaa yksityiset henkilöt. Alueella on toiminut aikoinaan tonttipankki, jonka asiamiehenä toimi [REDACTED], juttelin hänen kanssaan kun näin tämän kyselyn ja hän on valmis yhteydenottoon. Hän osaa kyllä kertoa kylän tilanteesta tarvittaessa. T. [REDACTED].
- Kimola on perinteinen kylä, josta on juuri julkaistu historiateos. Olisi järkevää käsittää kyläalue sellaisena kuin se vuosikymmenet on ymmärretty.
- Kimolan ns. vanha keskusta voidaan saada virkistymään tonttitarjonnalla sekä Paavolaisen kaupparannan saneerauksella. Kylällä asustaa parhaillaan nuoria lapsiperheitä, joilla on perhesiteet alueelle. Vanhemmat tallt alueella on pääosin hyväkuntoisia, helposti myytäviä, jos kylään saataisiin tontteja. Kimola on työssäkäyntialueena Lahteen, Kouvolaan ja Heinolaan ok.
- Kaavoitus on maaseudun ja luonnon tuho

4.5.2 Oravala

5 kommenttia

- Onkohan asukkaiden mielipitellä mitään merkitystä "prosessin" kulussa?
- Onko Kouvolaalla tarvetta nykytilanteessa käyttää rahaa suunnitelmiin, joilla ei nyt ole tarvetta.
- Minulta jäi vastaamatta moneen kysymykseen kun siitä on liian kauan aikaa kun vietin täällä kesiä. Huomasin että en oikein enää hahmota kylän aluetta kunnolla ja asukkaatkin ovat muuttuneet.
- Omasta- ja edustamani yhdistyksen puolesta kaavoitukselle ei ole tarvetta.
- Järjetöntä kaavoittaa maaseutua! Ja luontoakin taas tuhoutuisi

4.5.3 Siikava

2 kommenttia

- Mistä voi tiedustella suunnitelmista? Kuka tai ketkä päättävät asioista? Voiko yksityinen talous oikeasti vaikuttaa asiaan? Saisiko tiedotteita suunnittelusta ym.
- Kevyen liikenteen, kävelyn, pyöräilyn ja mopoilun, väylälle tai tien levennykselle Jaala - Siikava välille olisi suuri tarve, siinä myös yleinen uimaranta. Olisiko se realistinen asia?

Kaikki kommentit ovat nähtävillä taulukkona erillisessä liitteessä.

5 Yhteenveto

Oravalan, Kimolan ja Siikavan kyläalueita koskeva karttakysely oli avoinna 21.6.-21.7.2023 välisen ajan. Alueet sijaitsevat Pyhäjärven pohjoisosan ja Iso-Ruhmaan rantayleiskaavan läheisyydessä. Kyselyihin vastasi yhteensä 172 henkilöä.

Kyselyihin vastasi lähinnä työikäisiä 25-64-vuotiaita, 71 %. Vastaajien ikäryhmien jakauma oli samankaltainen kaikilla kyläalueilla. Suurin osa vastaajista asuu vakituisesti kyläalueella.

Vastaajista 46 % oli sitä mieltä, että kyläalueen rakentamista ei tarvitsisi ohjata kaavalla, vaan esimerkiksi vapaamuotoisella kyläsuunnitelmalla.

Vastaajista 41 % oli jonkin verran kiinnostunut kaavoitusprosessista. Vastaajista 44 % koki että alueella asuisi jonkin verran henkilöitä, joita mahdollisesti kiinnostaisi vaikuttaa alueen suunnitteluun.

Parhaat tavat (annetuista vaihtoehtoista) saavuttaa kylien asukkaita olivat sosiaalinen media ja kaupungin lähettämä tiedote. Toivotuin tapa oli kyläilta ja lisäksi ehdotettiin erillistä tiedotuslistaa, johon voisi antaa sähköpostiosoitteensa.

Kiinnostavin tapa osallistua olisi kaavoittajien saapuminen paikalliseen tapahtumaan tai kaavakävely. Mieluisimmat päivät vaikutusmahdollisuuksiin olivat lauantai ja tiistai.

Oravalan ja Siikavan koetut kyläalueet olivat suhteellisesti pienempiä kuin Kimolan koettu kyläalue.

Rakentamiselle suotuisia alueita osoitettiin lähinnä kylien pääteiden varteen ja lähetyville. Rantojen toivottiin säästyvän rakentamiselta.

Muissa karttakohteissa korostuivat erityisesti luonto ja ympäristö sekä viljely ja metsänhoito.

Vapaista kommentteista ilmeni jonkinasteinen kaavoituksen vastustaminen, pelkona että alueet rakennetaan täyteen.

5.1 Seuraavat vaiheet

Kyselyn tuloksia tullaan hyödyntämään maankäytön ja kaavaprosessin vaikutusmahdollisuuksien suunnittelussa.

Tämä raportti julkaistaan kaupungin nettisivuille www.kouvola.fi/kyselyt ja kaavan nettisivuille www.kouvola.fi/pyhajarviryk.