

# Kouvola, Korian Hiivurin maankäytöllinen yleissuunnitelma

## Lausunnot ja niiden vastineet

Korian Hiivurin maankäytöllinen yleissuunnitelma hyväksyttiin Kouvolan teknisessä lautakunnassa 28.6.2022. Yleissuunnitelma asetettiin nähtäville tutustumista ja mielipiteiden antamista varten 31.8.-30.9.2022. Asianosaisilta viranomaisilta ja muilta toimijoilta pyydettiin lausunnot suunnitelmasta. Nähtävilläoloajan aikana saariin viisi lausuntoa. Kuntalaiset tai alueen asukkaat eivät antaneet yleissuunnitelmasta mielipiteitä. Tässä yleissuunnitelman liiteasiakirjassa on esitelty saapuneet lausunnot sekä niiden vastineet. Palautteen pohjalta yleissuunnitelmaa ei enää muuteta, vaan palaute liitetään osaksi Hiivurin maankäytön yleissuunnitelman aineistoa. Palaute huomioidaan jatkosuunnittelun ja -kaavoituksen yhteydessä.

## 1 KSS Lämpö Oy, lausunto saapunut 29.9.2022

KSS Lämpö Oy:lla ei ole huomautettavaa Hiivurin yleissuunnitelmaan.

### 1.1 Vastine

Merkitään tiedoksi.

## 2 Kaakkois-Suomen Elinkeino-, liikenne- ja ympäristökeskus, lausunto saapunut 30.8.2022

### *Yleistä*

Korian Hiivurin alueelle on laadittu maankäytön yleissuunnitelma, jossa on tutkittu yritystoiminnan kehittämisen edellytyksiä taajaman itäpuolella. Yleissuunnitelmassa on tutkittu maankäytön ohella alueen liikenneverkkoa. Laadittu selvitys tulee toimimaan yleiskaavoituksen ja asemakaavoituksen taustaselvityksenä. Yleissuunnitelma ei täten ole kaavaan verrattava juridinen suunnitelma, mutta on tavoite ja suunnitelmarunko kaavoitukselle.

### *Suunnitelman kohdealueesta*

Suunnitelma toimii esiselvityksenä yleis- ja asemakaavoituksen sekä kunnallisteknisen suunnittelun tukena. Suunnittelualueen koko on noin 110 hehtaaria. Suunnittelualueen länsiosa on rakennettua Korian taajama-aluetta alueen asuntojen ollessa pääasiassa pientaloja. Keski- ja itäosa on pääosin maatalouden tuotantokäytössä. Alueella toimii myös elintarviketeollisuuden tuotantolaitos.

### *Kaavatilanne*

Suunnittelualueen maankäyttöä ohjaavat Kymenlaakso maakuntakaava 2040, Korian osayleiskaava sekä Kouvolan keskeisen kaupunkialueen osayleiskaava. Ohjaavasta ja oikeusvaikutteisesta kaavoituksesta on poimittavissa ainakin seuraavat, tulevassa kaavoituksessa huomioon otettavat asiat:

- Olemassa oleva taajama-alue ja sen ohjattu/tavoiteltu kasvusuunta. Samalla on huomioitava sekä olemassa olevan elintarviketeollisuuden että sen kasvun aiheuttama mahdollinen melukysymys.
- Kulttuuriympäristön ja maiseman vaalimisen kannalta tärkeä alue Osa suunnitelma-alueesta kuuluu valtakunnallisesti arvokkaaseen Kymijokilaakson kulttuurimaisema-alueeseen.

Tämä asia on aikaisemminkin ollut kuntakaavoituksessa esillä:

*Elimäen kunnan aikana Korian osayleiskaavassa jätevedenpuhdistamun ja Purhonojan väliselle alueelle on suunniteltu teollisuustoimintaa, mutta kunta jätti alueen pois yleiskaavasta ympäristökeskuksen oikaisukehotukseen perustuen. Silloisen ympäristökeskuksen ratkaisu perustui pitkälti siihen, että teollisuus on sopimatonta valtakunnallisesti arvokkaalle maisema-alueelle.*

Huomioon tulee ottaa myös Kustaan sodan aikainen Värälän taistelulenttä.

- Luonnon kannalta arvokkaat alueet, mm. mahdolliset liito-oravan ruokailu-, lisääntymis- ja levähdysalueet.
- Mahdollinen pilaantuneet maa-alueet -kohde.

Asioiden huomioonotto ohjaa suunnittelua ja mahdollisen tulevan rakennuskannan sijoittamista arvoja ja reunaehtoja käsittävällä suunnitelma-alueella. Asioiden huomioonotto tulee ajankohtaiseksi silloin, kun yleiskaavoitus tai asemakaavoitus käynnistetään. Asiat kuuluvat tehtäviin kaavan selvityksiin, MRL 9 §, 39 § ja 54 §.

Alueella on myös voimalaitoksen rakentamista varten v. 2000 laadittu asemakaava. Voimalaitoshanke ja sen toteutumisen mahdollistava asemakaava on jäänyt toteutumatta. Koska kyseinen lähinnä teollisuusrakentamista mahdollistava asemakaava on pitkään ollut toteutumatta, niin rakennuslupaa ei saa myöntää sellaisen uuden rakennuksen rakentamiseen, jolla on alueiden käytön tai ympäristökuvan kannalta olennaista merkitystä, ennen kuin kunta on arvioinut asemakaavan ajanmukaisuuden. (MRL 60 §, Asemakaavan ajantasaisuuden arviointi)

#### *Vesihuolto*

Suunnittelun/kaavoituksen edetessä vesihuollon toteutettavuus ja sen riittävyys on tarkasteltava huolella samoin kuin suunnittelualueella osin jo olevan vesihuollon toiminta-alueen päivittämisen tarve.

#### *Pohjavesi ja maaperäolosuhteet*

Suunnitellut uudet yritysalueet ja liikenneyhteydet sijoittuvat luokiteltujen pohjavesialueiden ulkopuolelle. Napan 1-luokan pohjavesialue sijaitsee mittauskohdasta riippuen noin 500-650 metrin etäisyydellä suunnitelluista yritysalueista. Maaperä on suunnittelualueen pintaosissa pääosin savea ja sen alla sijaitsee siltti- ja moreenikerroksia. Pohjatutkimusten perusteella yleissuunnitelma-alueen savikerrosten alapuolella ei esiinny vettä hyvin johtavia maalajeja, kuten hiekkaa ja soraa. Rakentaminen savialueella edellyttää paalutuksen varaan perustamista (paalujen pituus vaihtelee välillä 4-21 m). Huomioiden etäisyyden pohjavesialueeseen ja maaperäolosuhteet, rakentamisesta ja paaluttamisesta ei ennalta-arvioiden aiheudu haitallisia pohjavesivaikutuksia, kuten pohjaveden hallitsematonta purkautumista. Yleissuunnitelmassa kuvatulle alueelle ei sijoitu tiedossa olevia arvokkaita

geologisia muodostumia. Geologisten arvokohteiden ja pohjaveden osalta ELY-keskuksella ei ole erityistä huomautettavaa lausuntoon.

### *Tie ja liikenne*

Suunnittelualueen maankäytön synnyttämä liikenne on tarkoitus johtaa alueelle etelästä maantie 359 kautta. Mt 359 Anjala-Venäläistöry, katuverkkonimeltään Anjalantie on verkolliselta luonteeltaan vilkas seututie. Sen liikennemäärä ko. kohdassa on noin 2200 ajoneuvoa vuorokaudessa, joista raskaita on n. 120 ajon./vrk. Nopeusrajoitus ko. kohdassa yleisrajoitus eli 80 km/h. Liikenneympäristö kyseisessä kohteessa on avoin ja väljä tarjoten pitkät näkemät. Nykyisellään liikenneympäristö ei tue nopeusrajoituksen alentamista.

### Yhteys uuden katuyhteyden kautta

Mikäli yleissuunnitelmassa esitetty uusi pohjois-eteläsuuntainen katuyhteys toteutetaan, tulee nykyisen Vilppulantien läpiajoyhteys maantielle 359 katkaista ja selkeästi esittää se yleissuunnitelmassa. Nykyisen Vilppulantien liittymän rakenteet tulee muokata sen mukaisiksi. Kustannukset tästä kohdistuvat verkollisen- sekä aiheuttamisperusteen mukaisesti kaupungille. Uusi liittymä kuitenkin muodostaisi Purhonojantien liittymän kanssa uuden nelihaaraliittymän maantielle 359. Ratkaisu ei ole hyväksyttävä nykyohjeistuksen valossa ja se heikentäisi liikenneturvallisuutta. Onko nelihaaraliittymän välttämiseksi löydettävissä joku liikennetekninen ratkaisu esimerkiksi katu- tai yksityistiejärjestelyiden kautta?

### Yhteys Vilppulantien kautta

Jos liikenneturvallisuusnäkökohtien perusteella uusi liittymä Purhonojantien liittymän kohdalle jätetään rakentamatta, on kulkuyhteys suunnitellulle maankäytölle järjestettävä nykyisen Vilppulantien liittymän kautta. Tällöin tulee tarve parantaa ko. tieyhteyttä sekä suuntauksen että leveyden osalta ottaen huomioon muutamat nykyiset asuin kiinteistöt sekä muut tarvittavat kulkuyhteydet.

Kiinteistön 286-463-4-235 kohdalla karjan alikulkutunneli saattaa asettaa omat haasteensa mt 359 ja Vilppulantien liittymän parantamiseen mm. mahdollisesti tarvittavan väistötilan rakentamista ajatellen. Toisaalta taas voimalinjan pylväiden uusiminen ja korvaaminen nykyaikaisella kapeammalla ratkaisulla on vapauttanut lisää tilaa nykyisen liittymän kohdalle mahdollisia tarvittavia kaistajärjestelyjä ajatellen.

Kustannukset tällaisista toimenpiteistä kohdistuvat verkollisen- sekä aiheuttamisperusteen mukaisesti kaupungille myös liittymän parantamisen osalta.

Liikenneturvallisussyyt sekä edellä mainitut, liikenneympäristöä mahdollisesti rajoittavat tekijät huomioiden molemmat vaihtoehdot tulisi pitää mukana tarkastelussa ja vertailla niiden edut ennen lukittautumista vain toiseen vaihtoehtoon.

## 2.1 Vastine

Kaakkois-Suomen ELY-keskuksen lausunnossa on tuotu ilmi asianmukaisia seikkoja, jotka tulee ottaa huomioon alueen jatkosuunnittelussa ja kaavoituksessa. Lausunnossa on esitetty hyviä viranomaisnäkökulmia alueen jatkokehitystä varten.

Lausunnossa mainittu Vilppulantien katkaiseminen Anjalantielle (mt 359) on esitetty yleissuunnitelmakartalla ja asia raportoitu yleissuunnitelman selostuksessa. Yleissuunnitelmaselostuksessa on esitelty suunnittelun alkuvaiheessa esillä olleita

vaihtoehtoja, joissa Vilppulantien liittymän säilyttäminen on ollut mukana. Vilppulantien liittymästä on kuitenkin luovuttu ja yleissuunnitelmassa on päädytty esittämään kokonaan uutta katuyhteyttä.

Yleissuunnitelmassa esitetty uusi katuyhteys Anjalantieltä pohjoiseen muodostaisi sellaisenaan nelihaaraliittymän Anjalantielle Purhonojantien kanssa. Purhonojantieltä on kulku yhdelle asuinkäytössä olevalle rakennuspaikalle sekä pelto- ja metsäkiinteistöille. Jatkosuunnittelussa on arvioitava, voidaanko Purhonojantien liittymä Anjalantielle katkaista tai siirtää toiseen paikkaan, jotta nelihaaraliittymältä välttyttäisiin. Kulku em. kiinteistöille voisi olla toteutettavissa esimerkiksi Niemesojan alueen kautta yksityistie- tai rasitejärjestelyin. Asia vaatii yksityiskohtaista tarkastelua, joka on otettava jatkosuunnittelussa huomioon.

Lausunnossa on em. syistä esitetty, että suunnittelussa pidettäisiin vielä mahdollisuutena Vilppulantien nykyisen katuyhteyden säilyttämistä ja parantamista. Yleissuunnitelma on tavoitekuva alueen kehittämiselle. Varsinainen maankäyttöratkaisu tehdään oikeusvaikutteisella kaavalla. Kaavallisessa tarkastelussa on mahdollista päätyä toisenlaiseen ratkaisuun, mikäli havaittaisiin merkittäviä esteitä suunnitelman toteuttamiselle sellaisenaan.

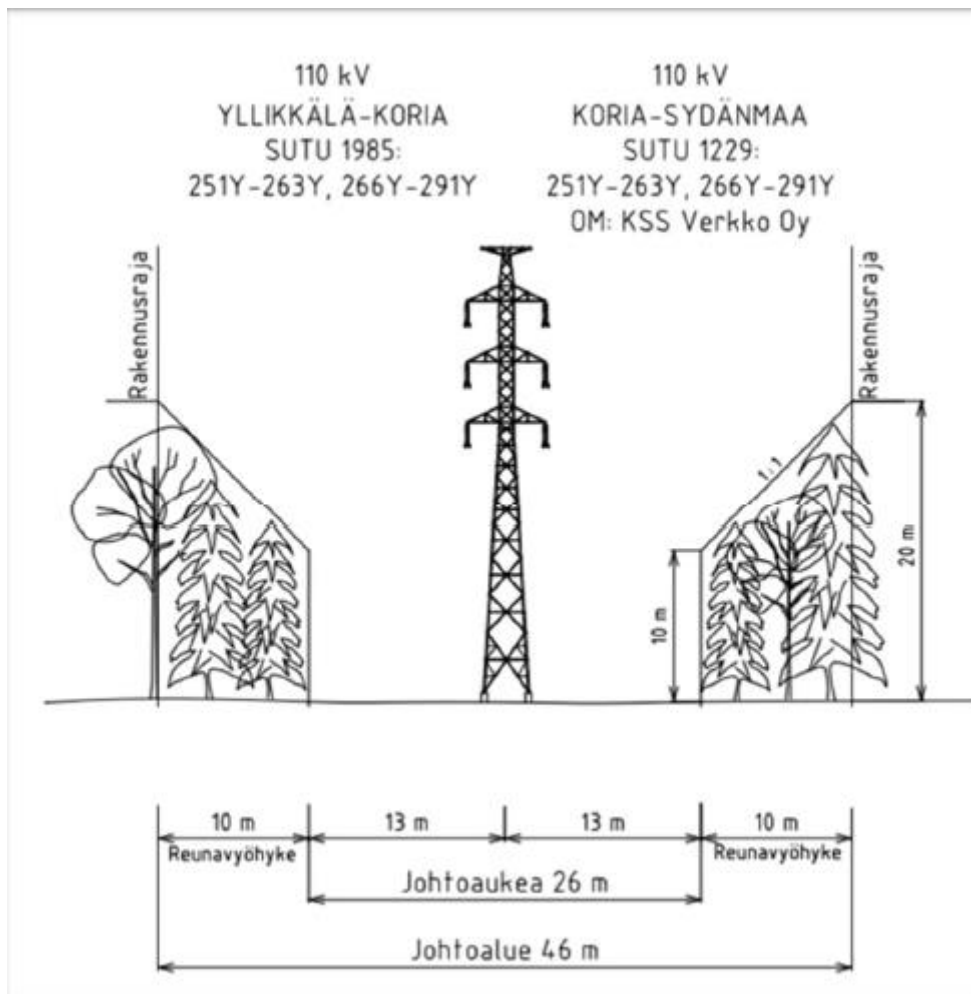
Teknisen lautakunnan 28.6.2022 hyväksymät Korian Hiivurin yleissuunnitelmaselostus, yleissuunnitelmakartta ja havainnekuvat muodostavat yhdessä saatujen lausuntojen ja vastineiden kanssa yleissuunnitelma-aineiston. Aineisto on käytettävissä alueen jatkosuunnittelussa ja varsinaisten kaavojen laatimisessa. Yleissuunnitelmakarttaan tai -selostukseen ei tehdä enää muutoksia.

### 3. Fingrid Oyj, lausunto saapunut 30.9.2022

Alueelle sijoittuu Fingridin 110 kV (kilovoltin) voimajohto Yllikkälä – Koria (suunnittelutunnus 1985) samassa pylväsrakenteessa KSS Verkon 110 kV voimajohdon kanssa. 2x110 kV voimajohtoalue koostuu 26 metriä leveästä johtouukeasta ja 10 metriä leveistä reunavyöhykkeistä. Rakennusrajoitusta merkitsevät rakennusrajat kattavat koko voimajohtoalueen (sijoittuen 23 metrin etäisyydelle voimajohdon keskilinjasta).



Kuva 1. Fingridin 110 kV voimajohto Yllikkälä - Koria.



Kuva 2. 2 x 110 kV voimajohdon poikkileikkaus.

Meillä ei ole yleissuunnitelman sisältöön ei ole tässä vaiheessa kommentoivaa. Muistutamme lähtökohdaksi seuraavista asioista, jotka on otettava huomioon suunnittelussa ja rakentamisessa voimajohdon läheisyydessä:

- Voimajohtoalueella tai sen läheisyydessä tapahtuva toiminta ei saa ristiriidassa sähköturvallisuuden kanssa eikä toiminta voi aiheuttaa vaaraa voimajohdon käytölle ja kunnossa pysymiselle.
- Voimajohtoalueelle ei voida sijoittaa rakennuksia tai rakennelmia ilman erityistä lupaa. Em. rakenteet tai laitteet eivät pääsääntöisesti saa olla yli kaksi metriä korkeita. Rakennusrajoitusalue koskee maanpäällisiä ja maanalaisia rakennuksia.
- Suunnittelussa on otettava huomioon voimajohdon korkeus- ja etäisyysvaatimukset erilaisiin rakenteisiin.
- Voimajohtoalueella ja sen läheisyydessä on rajoitettu maanmuokkausta ja läjittämistä turvallisuussyistä.
- Pysäköintialueet on osoitettava ensisijaisesti johtoalueen ulkopuolelle mahdollisuuksien mukaan. Pysäköintialueen sijoittamiseen voimajohtoalueelle tulee pyytää Fingridin lupa. Mikäli Fingrid toteaa alueen pysäköintiin soveltuvaksi, toiminnan harjoittajan tulee tehdä pysäköintialueesta Fingridin kanssa yksityisoikeudellinen sopimus.

- Voimajohtoalue ei sovellu varastointiin eikä lastaukseen.
- Voimajohtoukealle voidaan istuttaa ainoastaan puita tai pensaita, joiden luontainen kasvukorkeus ei ylitä 4 metriä. Myös reunavyöhykkeillä puuston kasvua rajoitetaan.
- Johtoalueen maapohja ja puusto ovat maanomistajien omaisuutta. Johdon omistajalla on oikeus pitää voimajohtonsa kyseisellä alueella ja oikeus ylläpitää ja huoltaa sitä.
- Teiden ja katujen suunnittelussa tulee ottaa huomioon, mitä Liikenneviraston ohjeessa "Sähkö- ja telejohdot ja maantiet (2018) esitetään.
- Voimajohdon rajoituksia maankäytölle käsitellään Fingridin julkaisemassa oppaassa Ohje voimajohtojen huomioon ottamiseen yleis- ja asemakaavoituksessa sekä maankäytön suunnittelussa, joka on ladattavissa Fingridin Internet-sivuilta <https://www.fingrid.fi/kantaverkko/maankaytto-ja-ymparisto/voimajohtoalueiden-hyodyntaminen/ohjeita-kaavoittajalle>.
- Voimajohtoalueelle tai sen läheisyyteen sijoittuvasta rakentamisesta tulee pyytää Fingridistä erillinen risteämälausunto. Risteämä voi olla myös esimerkiksi tie, katu, maanmuokkaustoimenpide, rakennelma tai rakennus, joka sijoittuu voimajohdon läheisyyteen. Risteämälausunto tulee pyytää, vaikka suunnitelma olisi osoitettu kaavassa. Lausuntopyynnön voi lähettää osoitteeseen Fingrid Oyj, Risteämälausunnot, PL 530, 00101 Helsinki tai sähköpostilla [risteamalausunnot@fingrid.fi](mailto:risteamalausunnot@fingrid.fi).

Pyydämme lähettämään meille tietoa hankkeen ja kaavoituksen etenemisestä. Tätä kaavoitusasiaa Fingrid Oyj:ssä hoitaa Mika Penttilä puh. 030 395 5230.

Yleis- ja asemakaavat, joissa on Fingrid Oyj:n voimajohtoja tai muita toimintoja, pyydämme lähettämään lausunnolle mieluiten sähköisenä osoitteeseen [kirjaamo@fingrid.fi](mailto:kirjaamo@fingrid.fi) Maankäyttö ja ympäristö, PL 530, 00101 HELSINKI.

### 3.1 Vastine

Fingrid Oyj:n lausunto merkitään tiedoksi. 110 kV voimajohdon maankäytölle aiheuttamat rajoitteet on esitetty selkeästi lausunnossa, ja ne tulevat toimimaan lähtötietona alueen jatkosuunnittelussa.

## 4 Kymenlaakson museo, lausunto saapunut 30.9.2022

Kymenlaakson museo on tutustunut Hiivurin maankäytön yleissuunnitelman aineistoon ja toteaa lausuntonaan seuraavaa.

Hankkeen tavoitteena on laatia yleissuunnitelma Korian Hiivurin alueelle yritystoiminnan kehittämisedellytysten selvittämiseksi. Yleissuunnitelma ja siitä saatu palaute toimivat yleis- ja asemakaavoituksen esiselvityksenä sekä kunnallisteknisen suunnittelun tukena. Suunnitelmassa tarkastellaan alueen mahdollista hyödynnettävyyttä yritysalueena ja vastaamista suur- tonttien kysyntään. Lisäksi suunnitelmassa tutkitaan liikenneverkon ratkaisuvaihtoehtoja ja kehitystarpeita.

Yleissuunnitelman pohjaksi on koottu alueelta tiedossa olevat maisema- ja luontoarvot, rakennus- ja kulttuurihistorialliset arvot, liikenneverkon nykytilatiedot, tekniset verkostot ja

maa- perätiedot. Hankkeen alussa järjestettiin työneuvottelu, johon myös Kymenlaakson museo osallistui.

## Rakennettu kulttuuriympäristö

Hiivurin maankäytön yleissuunnitelmassa on käsitelty hankealueen rakennetun kulttuuriympäristön ja maiseman piirteitä ja arvoja. Hankealue lähiympäristöineen on kulttuurihistoriallisesti erittäin rikasta aluetta. Kohteita alueella on tunnistettu 1700-luvulta 1900-luvulle.

Hankealue sijaitsee valtakunnallisesti arvokkaassa Kymijokilaakson kulttuurimaisemassa. Hankealue ja sen lähiympäristö edustavat suurine peltoalueineen jokivarren maatalousmaisemaa. Yleissuunnitelmassa maiseman arvokkaimmaksi osaksi on todettu Kymijoen varsi ja sen rantavyöhyke vanhoine rakennuskulttuurikohteineen. Museo katsoo, että myös maisemallisesti arvokas Anjalantieltä luoteeseen Eskolanmäen suuntaan avautuva näkymä tulee nostaa paremmin esiin sivun 63 tekstiosassa. Nyt tärkeät näkymäsuunnat käyvät ilmi vain ilmakuvaan merkityistä valkoisista nuolista, joille ei sivun vasemmassa laidassa ole selitystä.

Yleissuunnitelmassa sivulla 68 Korian alakoulu (1930) on arvoitettu valtakunnallisesti merkittäväksi rakennukseksi. Koulurakennusta ei kuitenkaan ole mainittu Museoviraston ylläpitämässä rakennusperintörekisterissä eikä se sijoitu valtakunnallisesti merkittäväksi arvotetulle rakennetun kulttuuriympäristön alueelle (RKY). Sivun 68 tekstiosalle ei ole mainittu lähdettä eikä museolla ei ole tarkempaa tietoa siitä mihin koulun arvotus perustuu.

Rakennettua kulttuuriympäristöä käsittelevässä kappaleessa (sivut 65-68) viitataan selvitykseen *Rakennetun kulttuuriympäristön selvitys, Kouvolan kaupunki 2008*, mutta kyseistä selvitystä ei ole mainittu kappaleessa Lähtötiedot ja taustaselvitykset (sivu 11). Selvitys tulee lisätä selvityskoontiin.

Yleissuunnitelman rakennuskulttuurikohteiden esittely pohjautuu vanhoihin selvityksiin. Museo toteaa, että jatkosuunnittelun yhteydessä (esimerkiksi kaavoituksessa) tulee arvioida rakennetun kulttuuriympäristön selvitysten ajantasaisuus ja mahdolliset lisäinventointitarpeet, esim. 1960-luvun jälkeen rakennetun rakennuskannan osalta.

Yleissuunnitelmavaihtoehtoista valittiin aloitusvaiheen viiden vaihtoehdon jälkeen vaihtoehdot VE1 ja VE3, joista vaihtoehto VE3 on valittu yleissuunnitelmaksi. Yleissuunnitelmassa elinkeinotoiminnan kehittämiseen varattu korttelialue on kooltaan 21 ha ja se sijoittuu Korian taajama-alueen ja vedenpuhdistamon väliselle peltoalueelle. Yleissuunnitelmassa uuden rakentamisen maisemalliset vaikutukset on arvioitu merkittäviksi avoimen peltomaiseman muuttuessa rakennetuksi ympäristöksi. Myös alueelle perinteisen elinkeinon, maatalouden, harjoittamisen mahdollisuudet supistuvat.

## Arkeologinen kulttuuriperintö

Suunnittelualue sijaitsee kaakkoisosaltaan Kymenlaakson laaja-alaisimman muinaismuistolain (295/1963) rauhoittaman kiinteän muinaisjäännöksen **Värälän taistelupaikka** (rekisteritunnus 10000128114) alueella. Muinaisjäännös on huomioitu asianmukaisesti Korian Hiivurin alueen maankäytön yleissuunnitelmassa.

Yleissuunnitelmaan liittyen pidettiin 25.1.2022 viranomaistyöneuvotteluneuvottelu, jonka yhteydessä todettiin perustelluksi laajentaa suunnittelualuetta vajaan kilometrin pituudelta kaakkoon päin. Alueen rajaukseen liittyvä laajennusmuutos on vaikuttanut alueella sijaitsevien arkeologisten kohteiden lukumäärään siten, että Värälän taistelukentän lisäksi suunnittelualueella sijaitsee myös toinen kiinteä muinaisjäännös.

Kyseessä on alueen kaakkoisrivustalla, Purhonojan tuntumassa sijaitseva historiallinen kyläpaikka **Vilppula (Philpola by) Lautala** (rekisteritunnus 1000013039) sekä siihen liittyvät alakohteet (historiallinen kalliohakkaus, kivisilta sekä myllypato). Mainitut arkeologiset kohteet ovat jääneet huomioimatta päivitetystä yleissuunnitelmassa, minkä vuoksi ne tulee lisätä suunnittelukartalle ja niiden kohdekuvaus lisätä suunnitelman arkeologista kulttuuriperintöä käsittelevään osioon (s. 69 Muinaisjäänös). Lisätietoa suunnittelualueen muinaisjäänöksistä ja muista arkeologisista kohteista löytyy Museoviraston ylläpitämästä Kulttuuriympäristön palveluikkunasta osoitteesta:

<https://www.kyppi.fi/palveluikkuna/portti/read/asp/default.aspx>

Yleissuunnitelman lähtötietojen ja taustaselvitysten (s. 11) joukosta puuttuu muinaisjäänösrekisterin (Kulttuuriympäristön palveluikkuna) lisäksi myös suunnittelualueetta koskevat arkeologiset inventoinnit, joiden osalta suunnitelma tulee päivittää. Inventointikertomukset ovat seuraavat:

- Pohjois-Kymenlaakso, Sotahistoriallisten muinaisjäänösten inventointi 2008 (J. Lagerstedt/Museovirasto)
- Kouvola, keskeisen kaupunkialueen osayleiskaava, arkeologinen yleisinventointi 2014 (S. Pärssinen/Kulttuuritutkijain Osuuskunta Aura)
- Kouvola Korja - Lappeenranta Yllikkälä, 110 kV voimalinjan arkeologinen inventointi 2014 (V. Laulumaa/Museovirasto)
- Kouvola, Kymijoen rantaosayleiskaava-alueen arkeologinen inventointi 2019 (J. Rahtola, T. Jussila, T. Sepänmaa ja H. Poutiainen/Mikroliitti Oy).

Suoritetut arkeologiset selvitykset ovat riittävät Korian Hiivurin alueen maankäytön yleissuunnitelman laatimiselle, mutta maankäyttöön liittyvien suunnitelmien tarkennettua voi hankealueella tulla tarvetta niiden päivittämiseen tai täydentämiseen.

Kymenlaakson museon näkemys Hiivurin maankäytön yleissuunnitelmasta on, että hankealue ei sovellu kulttuuriympäristöarvojen vaalimisen näkökulmasta suurontteja vaativan yritystoiminnan sijoituspaikaksi.

Museolla ei ole muita huomioita yleissuunnitelmasta

## 4.1 Vastine

Kymenlaakson museon lausunnossa tuodaan ilmi jatkosuunnittelussa huomioon otettavia seikkoja sekä joitakin suunnitelma-aineiston tarkistustarpeita.

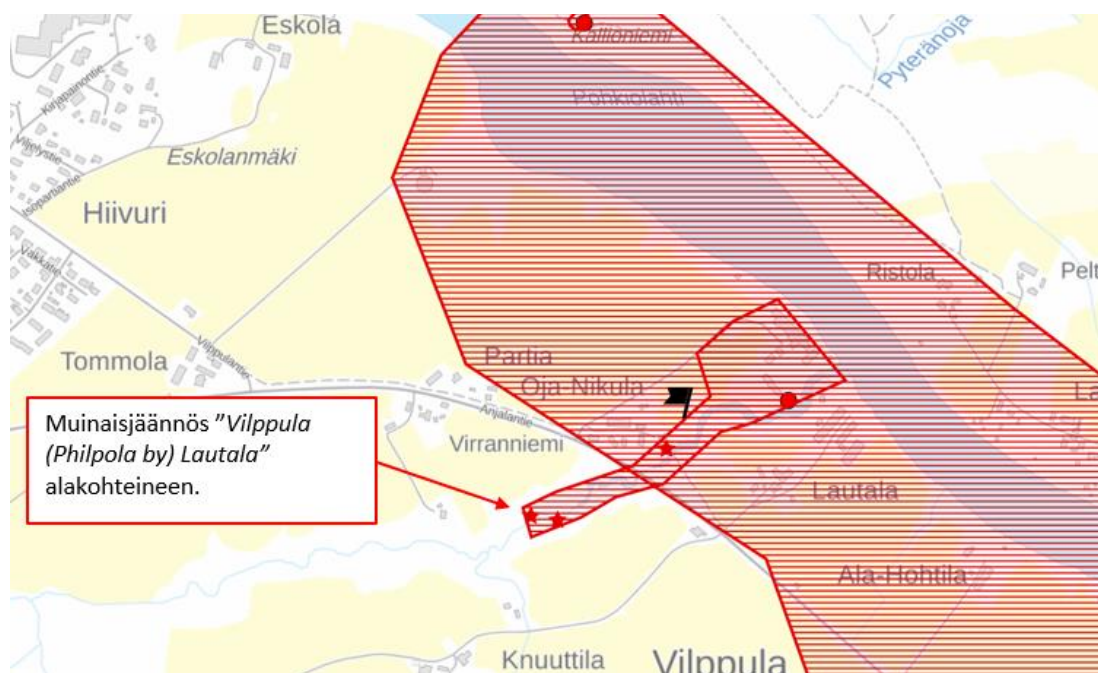
Korian taajaman alueelle ei ole tehty yhtenäistä rakennetun kulttuuriympäristön inventointia, jossa mukana olisivat olleet myös uudempi rakennuskanta.

Yleissuunnitelmassa on esitetty muinaisjäänösten osalta Värälän taistelupaikan rajaus, sillä se sijoittuu alueelle, jolle yleissuunnitelmassa on esitetty muuttuvaa maankäyttöä. Purhonojan tuntumaan alueelle, jolla muinaisjäänös *Vilppula (Philpola by) Lautala* sijaitsee, ei ole esitetty muuttuvaa maankäyttöä, eikä suunnitelma siten uhkaa muinaisjäänöksen säilymistä sellaisenaan. Selkeyden ja johdonmukaisuuden vuoksi myös kyseinen muinaisjäänös *Vilppula (Philpola by) Lautala* olisi voitu esittää suunnitelmakartalla.



Tämän yleissuunnitelman on tarkoitus toimia taustaselvityksenä mahdollista tulevaa kaavoitusta varten. Yleissuunnitelmakarttaan tai -selostukseen ei tässä vaiheessa tehdä muutoksia, vaan Kymenlaakson museon lausunto kirjataan tiedoksi, jotta se toimii suoraan lähtötietona mahdollisessa kaavan laatimisessa. Tämä lausuntojen vastineraportti on osa yleissuunnitelma-aineistoa.

Kymenlaakson museon lausunnossa esille tuomat arkeologiset inventoinnit tulevat huomioiduksi tämän vastineraportin kautta ja niiden tietosisällöt huomioidaan alueen tarkemmassa suunnittelussa.



Kuva 3. Suunnittelualueen läheisyydessä olevat muinaisjäänökset.

Mahdolliset arkeologiaan, maisemaan tai rakennettuun ympäristöön liittyvät lisäselvitystarpeet tulee käydä Kymenlaakson museon kanssa läpi alueen mahdollisen kaavoituksen yhteydessä.

Kymenlaakson museon näkemys alueen soveltuvuudesta teollisten suurttonttien alueeksi kirjataan tiedoksi.

## 5 Kymenlaakson liitto, lausunto saapunut 3.10.2022

Kymenlaakson liitto kiittää lausuntopyynnöstä.

Yleissuunnitelman selostusosassa on esitetty maakuntakaavatilanne yleispiirteisesti. Maakuntakaava on lainvoimainen. Selostusosan maininta maakuntahallituksen määräyksestä määrätä maakuntakaava voimaan ennen lainvoimaa tulee poistaa ja korjata kertomaan maakuntakaavan lainvoimaisuudesta.

Maakuntakaavassa on lisäksi koko maakuntaa koskevia suunnittelumääräyksiä, jotka ovat merkittäviä yleissuunnittelu ja erityisesti kaavoitusvaiheessa. Koko maakuntaa koskevat suunnittelumääräykset tulee huomioida jatkosuunnittelussa.

Kymenlaakson liitolla ei ole muuta huomautettavaa yleissuunnitelmasta.

## 5.1 Vastine

Maakuntakaava ohjaa alueen tarkempaa kaavoitusta ja se huomioidaan kaavoja laadittaessa.

Teknisen lautakunnan 28.6.2022 hyväksymät Korian Hiivurin yleissuunnitelmaselostus, yleissuunnitelmakartta ja havainnekuvat muodostavat yhdessä saatujen lausuntojen ja vastineiden kanssa yleissuunnitelma-aineiston. Aineisto on käytettävissä alueen jatkosuunnittelussa ja varsinaisten kaavojen laatimisessa. Yleissuunnitelmakarttaan tai -selostukseen ei tehdä enää muutoksia.