

Käyrälammen ulkoilureitit

Yleissuunnitelman raportti
Kaupunkiympäristön suunnittelu
2021



Sisältö

1 HANKKEEN KUVAUS	2
2 NYKYTILANNE	3
Suunnittelualan sijainti	3
Liikenneyhteydet	4
3 MAANKÄYTTÖ	5
Kaavoitus	5
Maanomistus	8
Toiminnot ja palvelut	8

4 YMPÄRISTÖ JA LUONTO

Maisemakuva ja maiseman nykytila	9
Topografia	10
Maaperä	10
Arvokkaat luontokohteet	11
Vesiolosuhteet	12

5 UUDET ULKOILUREITIT

1. Vaiheen sisältö	13
Reitistön jatkokehittäminen	14
Uudet reittiyhdistelmät	15

1 HANKKEEN KUVAUS

Työn tavoitteena on suunnitella Käyrälammen ympäri kulkeva yhtenäinen, noin 6 kilometrin mittainen rengasreitti, joka on kuljettavissa kävellen tai pyöräillen. Tavoitteena on tehdä koko reitistä myös esteetön. Reitillä on monenlaisia arvokkaita luonto- ja maisema-alueita, sekä virkistysmahdollisuuksia kuten melontareittejä, tauko- ja uimapaikkoja.

Käyrälammen alueesta on viime vuosikymmenien aikana muodostunut vetovoimainen matkailu- ja virkistyskeskus ja tulevaisuudessa alueella tulee olemaan merkittäviä muutoksia Valtatie 6:n kehittämisen myötä.

Ulkoilureittien on tarkoitus lisätä Käyrälammen alueen saavutettavuutta ja sitä kautta virkistyskäyttöä, sekä tukea alueen matkailupalveluita. Kun reitti on saatu kokonaisuudessaan valmiiksi, se tullaan opastamaan yhdenmukaisilla opasteviitoilla ja -tauluilla. Lisäksi on tarkoitus tuottaa erilaista kartta- ja esitemateriaalia reitin tueksi. Reitillä on tarkoitus kehittää tulevaisuudessa niin sen varrella olevien palveluiden kuin liitännäisyhteyksienkin osalta. Käyrälammen ympäristössä sijaitsee useita luontopolkuja ja -kohteita, joihin voidaan rakentaa suora yhteys ja siten laajentaa reitin pituutta kustannustehokkaasti ja parantaa kaikkien kohteiden saavutettavuutta.

Ulkoilureittien suunnittelun lähtökohtana on myös toiminut vuonna 2020 tehty Käyrälammen kehittämissuunnitelma.



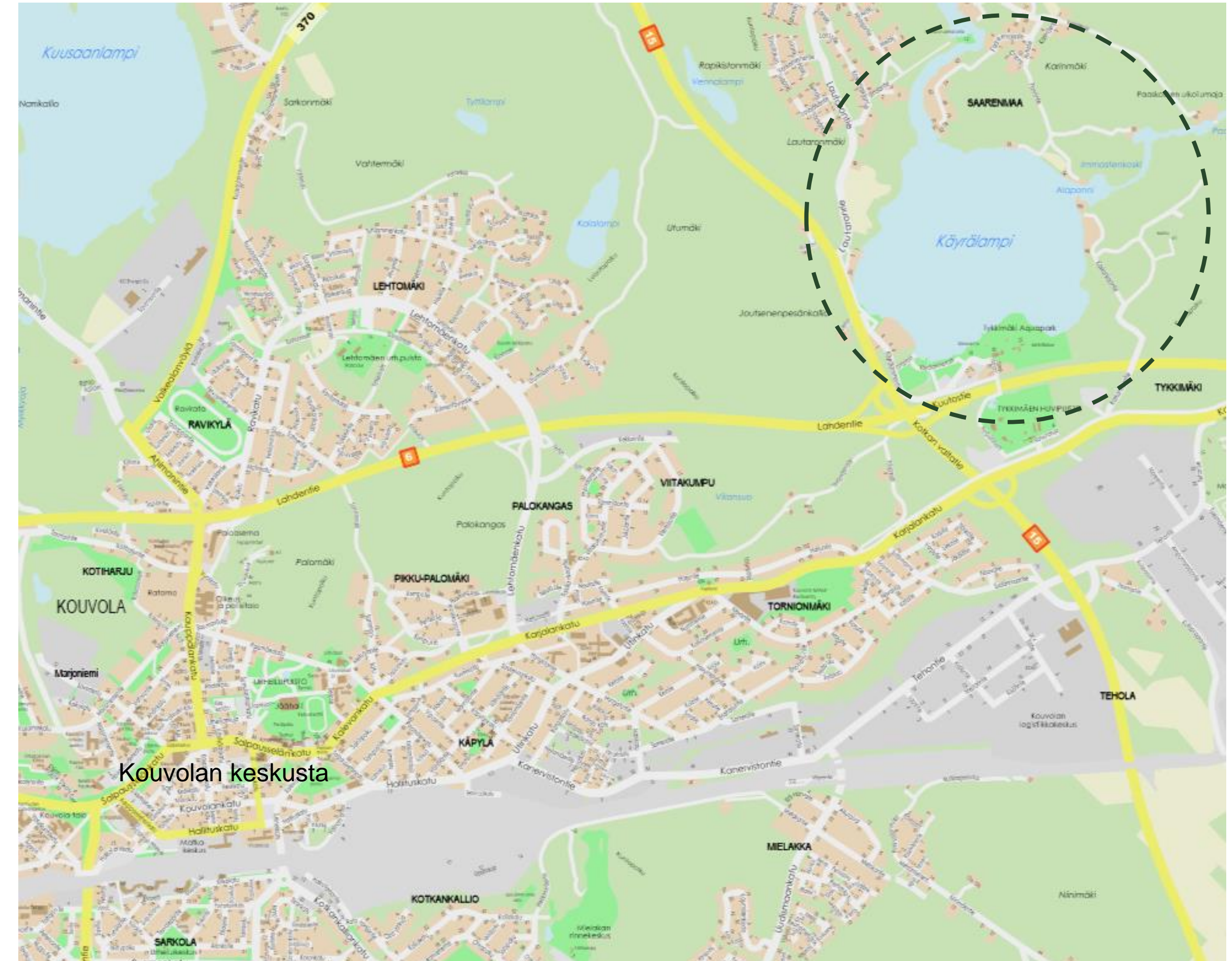
2 NYKYTILANNE

Suunnittelualueen sijainti

Suunnittelualue sijoittuu Kouvolan Käyrälammen ympäristöön noin neljän kilometrin päähän Kouvolan keskustasta valtateiden risteämiskohtaan. Alueen saavutettavuus on hyvä sekä julkisella liikenteellä että autoillen tai pyöräillen.

Uusien ulkoilureittien osalta aluetta rajaa lännessä Valtatie 15 ja eteläpuolella kulkeva Valtatie 6. Valtatie 6:n kehittäminen tulee tulevaisuudessa muuttamaan alueen liikennejärjestelyitä ja erityisesti nykyistä hiihtoladun linjausta. Itäpuolella ulkoilureittiä rajaavat entinen maa-ainesten ottopaikka, sekä niitä ympäröivät tiet, sekä Paaskosken ulkoilumaja Jyräänjoen rannalla. Pohjoisessa uusi reitti tulee rajautumaan Lautaron uima-alueeseen sekä Käyräjoen toisella puolella olevalle saunalle.

Käyrälammen alue sisältää merkittävän paikallisen ja kansallisen matkailu- ja virkistyskeskittymän. Lammen etelärannalla sijaitsee mm. Tykkimäen huvipuisto, Käyrälammen uimaranta, Aqua-park -vesipuisto, leirintäalue, sekä suosituksi tullut Tykkimäen sauna. Nykyiset hiihtoladut, kuntopolut, sekä perhokalastukseen soveltuvat koskialueet tekevät Käyrälammen ympäristöstä suosittuun kohteeseen luonnossa liikkuville.



2 NYKYTILANNE

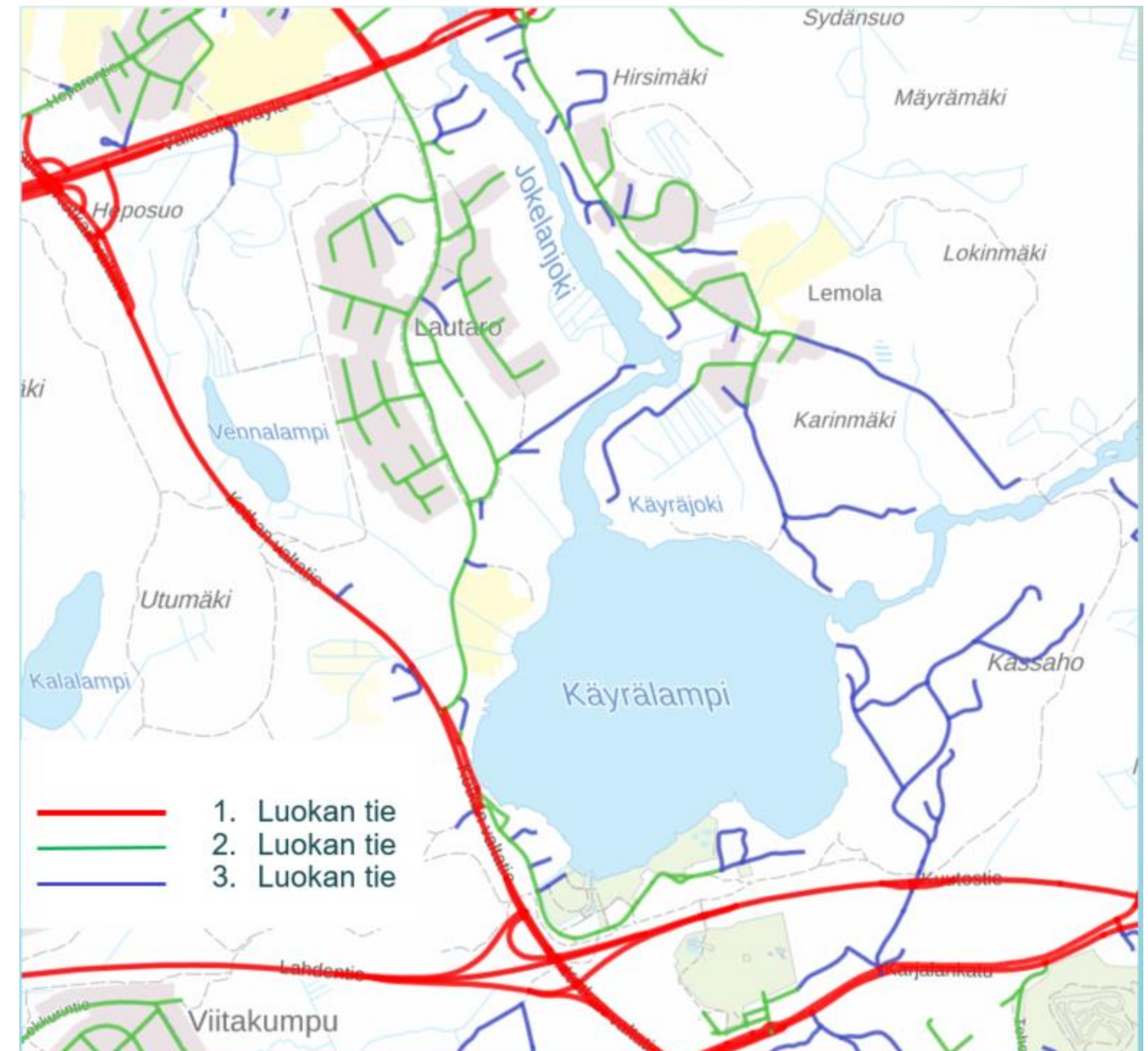
Liikenneyhteydet

Käyrälammen etelä- ja länsipuolella pääväyliä ovat Valtatiet 15 ja 6 (punaisella merkityt), ja siitä erkaneva Karjalankatu kohti Kouvolan keskustaa. Lähempänä lampeen henkilöautoliikenteen sisäisiä pääreittejä ovat valtatie 15:sta erkaneva Käyrälammentie Käyrälammen uimarannan alueelle, Lautarontie Lautaron asuinalueelle ja Jokelaan, sekä Jokelassa valtatie 15:sta erkaneva Sairaalantie Saarenmaalle (vihreällä merkityt). Käyrälammen itäpuoleiselle alueelle kuljetaan nykyisin Karjalankadulta erkanevaa Kaskankaantietä pitkin. Lisäksi lammen rannalla oleville tonteille kulkee pienempiä hiekkateitä (sinisellä merkityt), joita on tarkoitus hyödyntää osana ulkoilureittiä.

Nykyiset kuntopolut ja hiihtoladut on merkitty kartassa harmaalla katkoviivalla. Lisäksi lammen ympäristössä on pienempiä tallattuja polkuja.

Tällä hetkellä suunnitelma-alueen kevyen liikenteen yhteydet ovat hajanaisia. Kevyen liikenteen väylät kattavat alueen virkistys- ja asutuskeskittymät, mutta ne yhdistyvät heikosti toisiinsa ja ympäröivään kaupunkirakenteeseen. Lammen rantaan saakka pääsee etelärannan lisäksi lähinnä Saarenmaan asutusalueelta ja Alaponnin niemekkeeltä.

Käyrälammen lounais-, etelä- ja kaakkoisosa tulee jäsentymään osittain uudelleen uusien katuyhteyksien ja kevyen liikenteen väylien suunnittelussa, sekä valtatie 6 parantamisessa. Asemakaavassa on esitetty Käyrälammentien jatkuminen itään päin valtatie 6 suuntaisesti, ja Käyrälammenraitin jatkaminen luoteeseen päin sekä kaakkoiskulmasta koillisen suuntaan.



Kaavoitus, osayleiskaava Saarenmaa-Tykkimäki

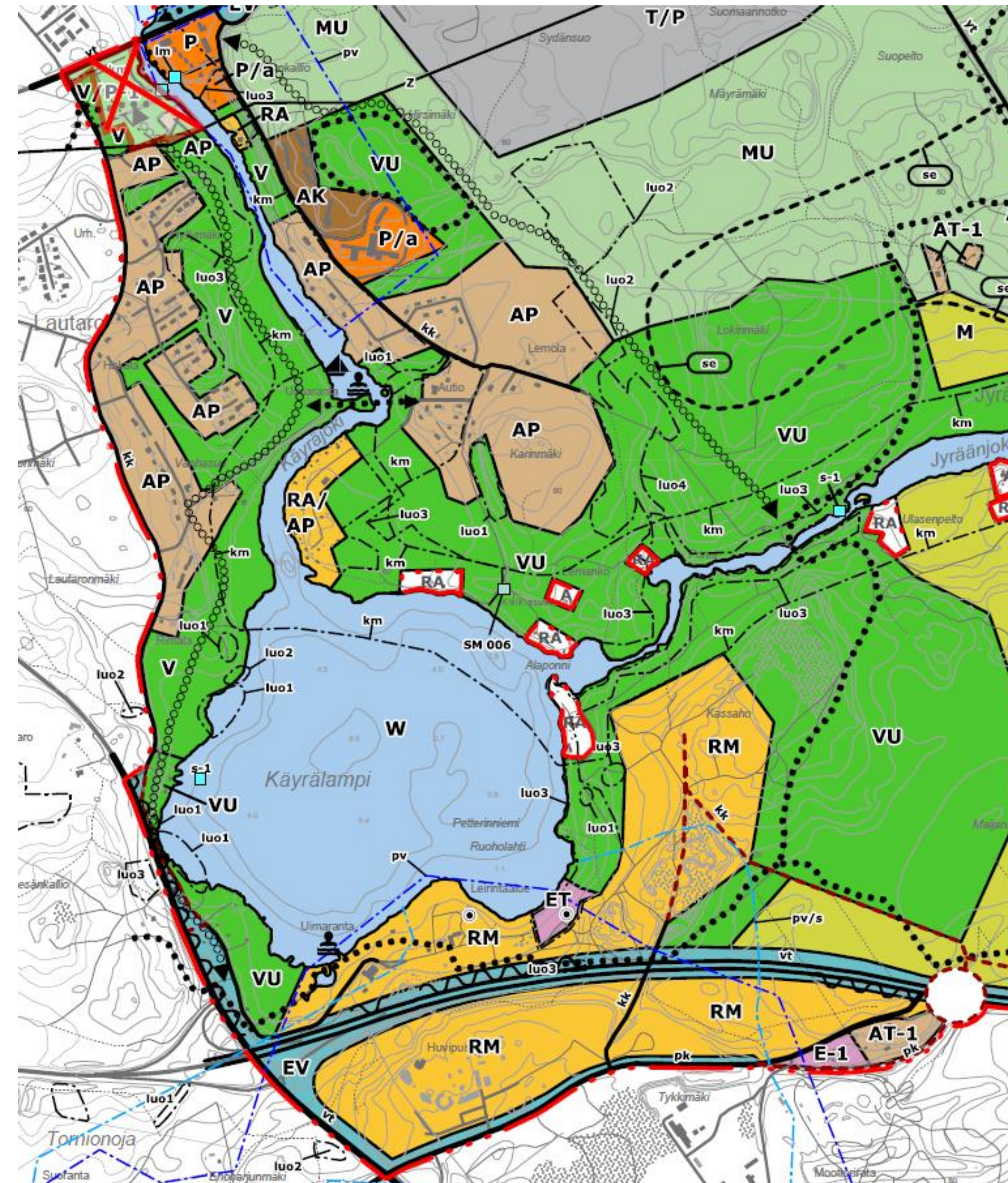
Suunnittelualueella vaikuttava Saarenmaa – Tykkimäki osayleiskaava on hyväksytty 8.4.2013. Osayleiskaavassa suunnittelualueen luoteisosa on merkitty virkistysalueeksi (vihreä / V), jota koskevat seuraavat määräykset: ”Aluetta suunniteltaessa on luotava yhtenäinen ja viereisille virkistysalueille jatkuva reittiverkosto. Osan reiteistä tulee olla liikkumisesteisten käyttöön soveltuvia. Maisemaa muuttavaa maanrakennustyötä, puiden kaatamista tai muita näihin verrattavia toimenpiteitä varten on oltava MRL 128 §:n mukainen maisemätyö lupa.”

Käyräjoen yli on merkitty kevyen liikenteen yhteystarve uimarannan ja venesataman kohdalle.

Suunnittelualueen lounaisosa ja itäosan ranta-alue on merkitty urheilu- ja virkistyspalvelujen alueeksi (vihreä / VU), jota koskevat seuraavat määräykset: ”Alueelle voidaan sijoittaa urheilu-, golf-, virkistys- ja vapaa-ajan toimintoja palvelevia rakennuksia ja rakennelmia. Aluetta suunniteltaessa on luotava yhtenäinen ja viereisille virkistysalueille jatkuva reittiverkosto. Osan reiteistä tulee olla liikkumisesteisten käyttöön soveltuvia. Maisemaa muuttavaa maanrakennustyötä, puiden kaatamista tai muita näihin verrattavia toimenpiteitä varten on oltava MRL 128 §:n mukainen maisemätyö lupa.”

Suunnittelualueen eteläosa on merkitty matkailupalvelujen alueeksi (keltainen / RM.)

Valtateiden reuna-alueet on merkitty suojaviheralueiksi (turkoosi / EV) ja niiden kohdalle on merkitty meluntorjuntatarve (aaltoileva viiva). Käyrälammen vesialue on merkitty kaavassa vesialueeksi ja Käyrälammen kaakkoisrannalle on merkitty yhdyskuntateknisen huollon alue (pinkki / ET). Kyseisiin aluumerkintöihin ei liity erityisiä määräyksiä.



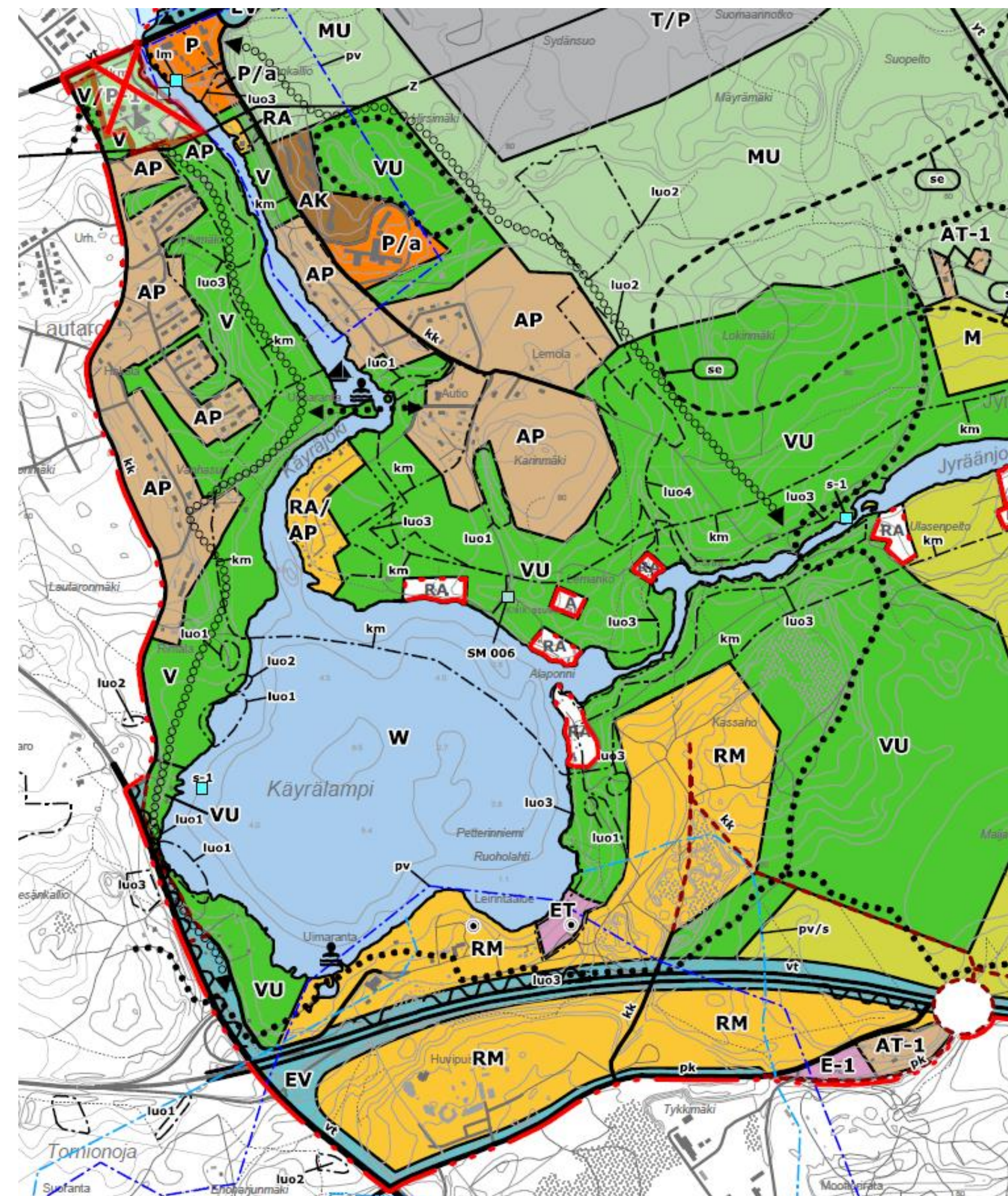
3 MAANKÄYTTÖ

Kaavoitus, osayleiskaava Saarenmaa-Tykkimäki

Suunnittelualueelle on merkitty tärkeä pohjavesialue (tummansininen pistekatkoviiva / pv) ja vedenottamon suojavyöhyke (vaaleansininen pistekatkoviiva / pv/s).

Kaavakartalle on merkitty vedenottamo sekä yhdyskuntateknisen huollon alueelle että matkailupalvelujen alueelle. Lisäksi kaavakartalle on merkitty nykyinen ulkoilureitti (musta pisteiviiva), joka on osa ylisaakunnallista, mutta rakentamatonta ja opastamatonta E6-E10 reittiä. Suunnittelualueen länsiosaan on merkitty myös uusi ohjeellinen ulkoilureitti (ontto pisteiviiva ja nuolet). Valtatiet 6 ja 15 on merkitty kaavaan valtateinä (vt).

Suunnittelualueella on lisäksi lukuisia arvokkaita luontokohteita, jotka on merkitty merkinnöillä luo-1, luo-2 ja luo-3 sekä s-1. Luontokohteet kuvataan tarkemmin luvussa 4, "Ympäristö ja luonto".



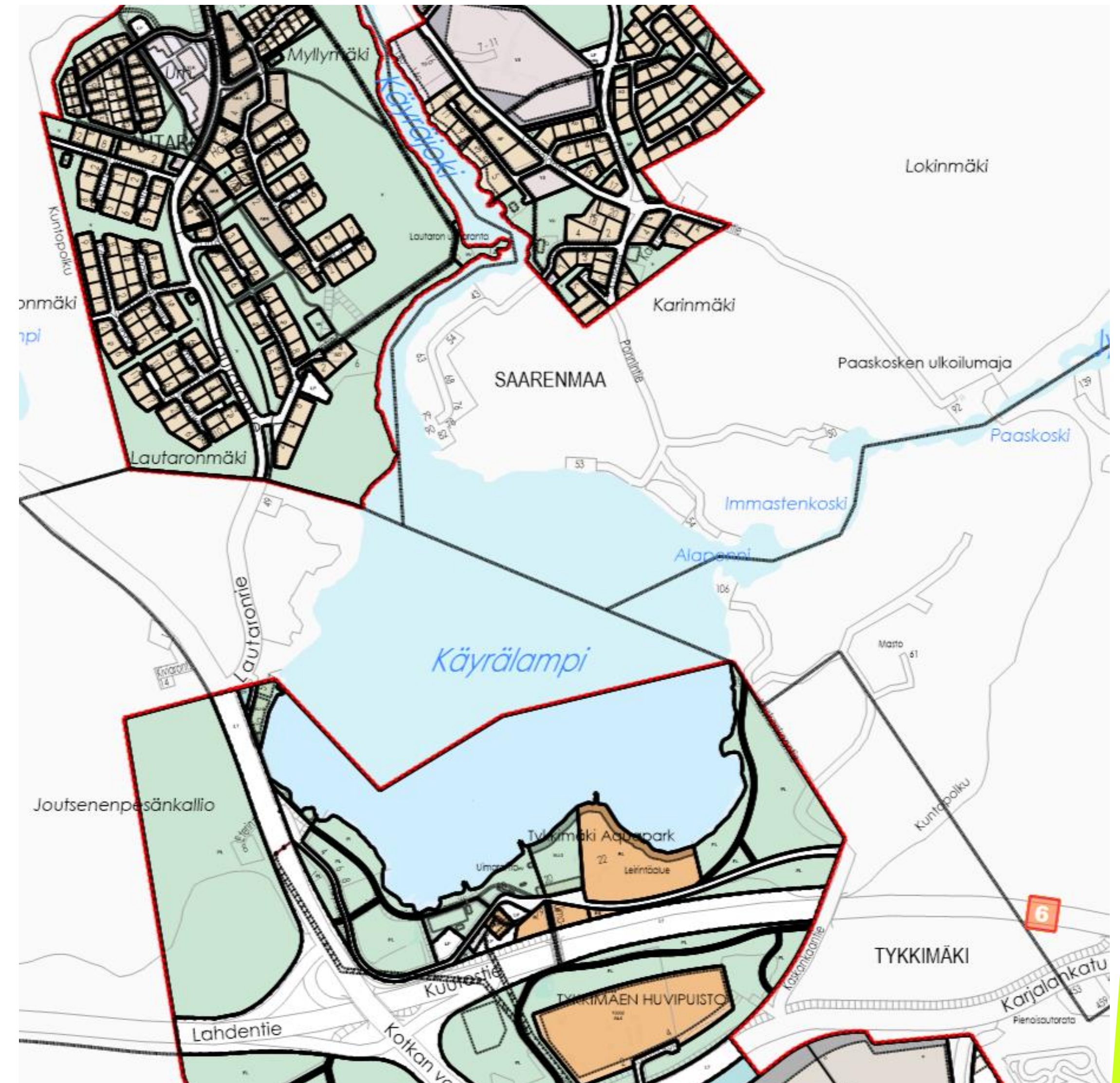
Kaavoitus, asemakaavat

Asemakaava ja asemakaavan muutos Käyrälammen alueelle on tullut vireille Kouvolan kaupungin aloitteesta vuonna 2020. Kaavahankkeen tarkoituksena on tukea alueen kehittämistä niin, että matkailupalveluiden sijoittuminen ja virkistyskäytön kehittäminen alueella olisi mahdollista. Lisäksi kaavahankkeella on tarkoitus luoda edellytykset turvallisten ja houkuttelevien kevyen liikenteen yhteyksien rakentamiseksi. Kaavahankkeen tavoitteena on myös vahvistaa viihtyisän ja kestävä elinympäristön kehittymistä alueella ja turvata sen luonto-, virkistys- ja maisema-arvot.

Nykytilassaan suunnittelualue on pääosin asemakaavoitettu. Alueen asemakaavat ovat eri ajoilta ja ne eivät kaikin osin vastaa alueen toteutunutta maankäyttöä tai tavoitetilaa. Suunnittelualueen luoteisosassa ei ole nykyisin asemakaavaa, mutta sen pohjoispuolinen Lautaron alue on kuitenkin kaavoitettu.

Lautaron länsiosan asemakaavat ovat vuosilta 1992 (pohjoisosa) ja 2006 (eteläosa) ja itäosan asemakaava on pääosin vuodelta 1999. Saarenmaan alueen asemakaava on vuodelta 1991 sen keskiosaa lukuun ottamatta. Keskiosaan on tehty kaavamuutos vuonna 2000. Lautaron puoli on toteutunut asemakaavan mukaisesti, mutta Saarenmaan puolella on useita rakentumattomia tontteja, joiden osalta asemakaavan kumoamista tai ainakin muuttamista tulisi harkita toteuttamisen edellytyksenä olevan kalliin infrarakentamisen vuoksi.

Suunnittelualueen lounais- ja itäosassa on voimassa 11.11.1976 hyväksytty asemakaava 2:10 Käyrälampi – Huvipuisto. Suunnittelualueen eteläosassa on voimassa 1.10.2012 hyväksytty asemakaava 10/003 Tykkimäen vesipuisto. Suunnittelualueen länsiosassa on voimassa 8.6.2015 hyväksytty asemakaava 10/005 Käyrälammenranta.



3 MAANKÄYTTÖ

Maanomistus

Kouvolan kaupungin omistuksessa olevat maa-alueet on merkitty karttakuvaan violetilla värillä. Kouvolan kaupunki omistaa suurimman osan maasta Käyrälammen uimarannan ja Tykkimäen huvipuiston ympäristössä. Tykkimäen huvipuiston ja leirintäalueen tontit on vuokrattu niillä toimiville yrityksille. Vesialueen omistaa Saarento-Jokelan osakaskunta ja alueen luoteisosa on lähes kokonaan yksityisessä omistuksessa.

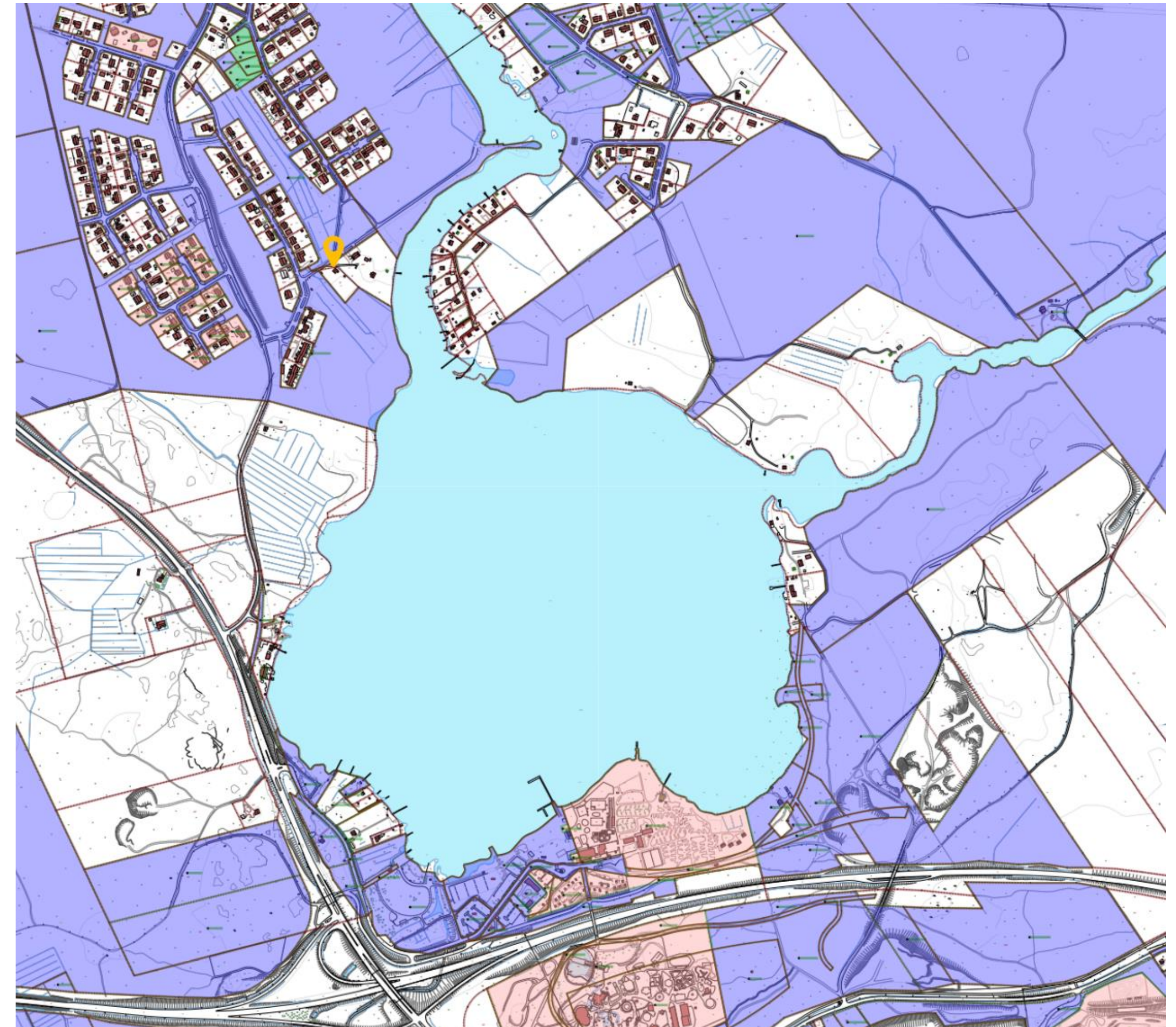
Kouvolan kaupunki omistaa alueella myös muutamia kiinteistöjä, joita hallinnoi tilapalvelut. Merkittävimpiä rakennuksista ovat ennen vesilaitoksen käytössä olleet rakennukset Käyrälammen uimarannalla, Paaskosken maja Jyräänjoen pohjoisrannalla, sekä saunamökki Käyräjoen poukamassa Lautaron uimarantaa vastapäätä.

Uudet ulkoilureitit pyritään linjaamaan pääosin kaupungin omistuksessa oleville maille, mutta lammen koillislaidalla Jyräänjoen rannalla, Saarenmaalla sekä lammen länsirannalla on yksityisessä omistuksessa olevaa maata, jonne ulkoilureittien perustaminen edellyttää maanomistajien lupaa tai ulkoilureittitoimitukseen tarvittavan kaavamuutoksen.

Nykyiset toiminnot ja palvelut

Suunnittelualan nykyiset toiminnot ja palvelut keskittyvät enimmäkseen Käyrälammen eteläiselle laidalle, jossa ovat suurimmat matkailun ja virkistykseen kansallisesti ja paikallisesti merkittävät palvelukeskittymät (vaaleanpunaiset alueet). Alueelle suunnitellaan lähivuosina toteutettavaksi merkittäviä matkailualan investointeja, joten ulkoilureitit tulevat palvelemaan entistä enemmän myös matkailijoita.

Muulla Käyrälammen ympäristössä palveluja on melko vähän, ja toiminnot liittyvät lähinnä alueen luonnon virkistyskäyttöön, kuten Paaskosken ulkoilumaja, Käyräjoen saunamökki sekä Tykkimäen sauna.



Maisemakuva ja maiseman nykytila

Suurin osa suunniteltujen reittien alueesta on rakentamatonta maa- ja metsätalousaluetta. Saarenmaan alueella on melko tiivistä pientaloasutusta sekä vanhaa, hajanaista rantaan rajoittuvaa loma-asutusta. Käyräjoen länsipuolella sijaitsee Lautaron uusi pientaloalue. Jyräänjoen eteläpuolelle sijoittuu vähäisessä määrin loma-asutusta, laajahkot soranottoalueet ja kivilouhos sekä pääasiassa metsää.

Saarenmaan-Tykkimäen alueen maasto on polveilevaa ja maisemalle antavat leimaa laajojen, osin erämaahenkisten metsäalueiden ohella pintavesialueet: Käyrälampi, Käyräjoki sekä alueen halki virtaava Jyräänjoki koskineen. Alueen halki itä-länsisuunnassa virtaava Jyräänjoki koskineen on suunnittelualan vaikuttavin maisemaelementti, eli huippukohta. Vaikuttavia näkymiä Käyrälammen yli vastarannalle avautuu myös lähes joka suunnasta lammen rannoilta.

Rakennetuista alueista viihtyisimpiä ovat lammen etelärannan uimaranta, Tykkimäen sauna sekä Paaskosken ulkoilumajan ympäristö siltoineen. Uusien ulkoilureittien tavoitteena on tuoda esiin lammen ympäristön kohokohtia parantamalla kulkuyhteyksiä niiden välillä.

Maisemavaurioita alueella ovat kivilouhos ja entinen soranottoaika, valtatiealueet sekä voimalinjat. Maa-ainesten ottopaikat eivät näy kaukomaisemassa, mutta niiden sijainti virkistysalueiden keskellä on ongelmallinen sekä maiseman että niillä tapahtuvasta toiminnasta aiheutuvan melun vuoksi. Nämä alueet on pyrittävä tulevaisuudessa maisemoimaan paremmin. Valtatie-alueiden osalta suurin tarve on melunsuojaukselle, joka vähentäisi niiden haittavaikutusta Käyrälammen virkistysalueille. Voimalinjan haitallisia vaikutuksia voidaan vähentää muuttamalla sen molemmin puolin kasvavan metsän reuna aaltoilevaksi etenkin joen läheisyydessä.

Maamerkkejä ovat Tykkimäen saunan valomainos, vesipuiston liukumäet, soranottoalueen lähellä oleva linkkimasto, sekä Paaskosken majalle johtava silta.

Heikosti jäsenneiltyjä alueita ovat uudistetun Käyrälammen uimarannan itä- ja länsipuoliset alueet, sekä pohjoisessa Lautaron, ja Saarenmaan liian väljät, ryhdittömät ja osittain puutteelliset liikennetilat.



4 YMPÄRISTÖ JA LUONTO

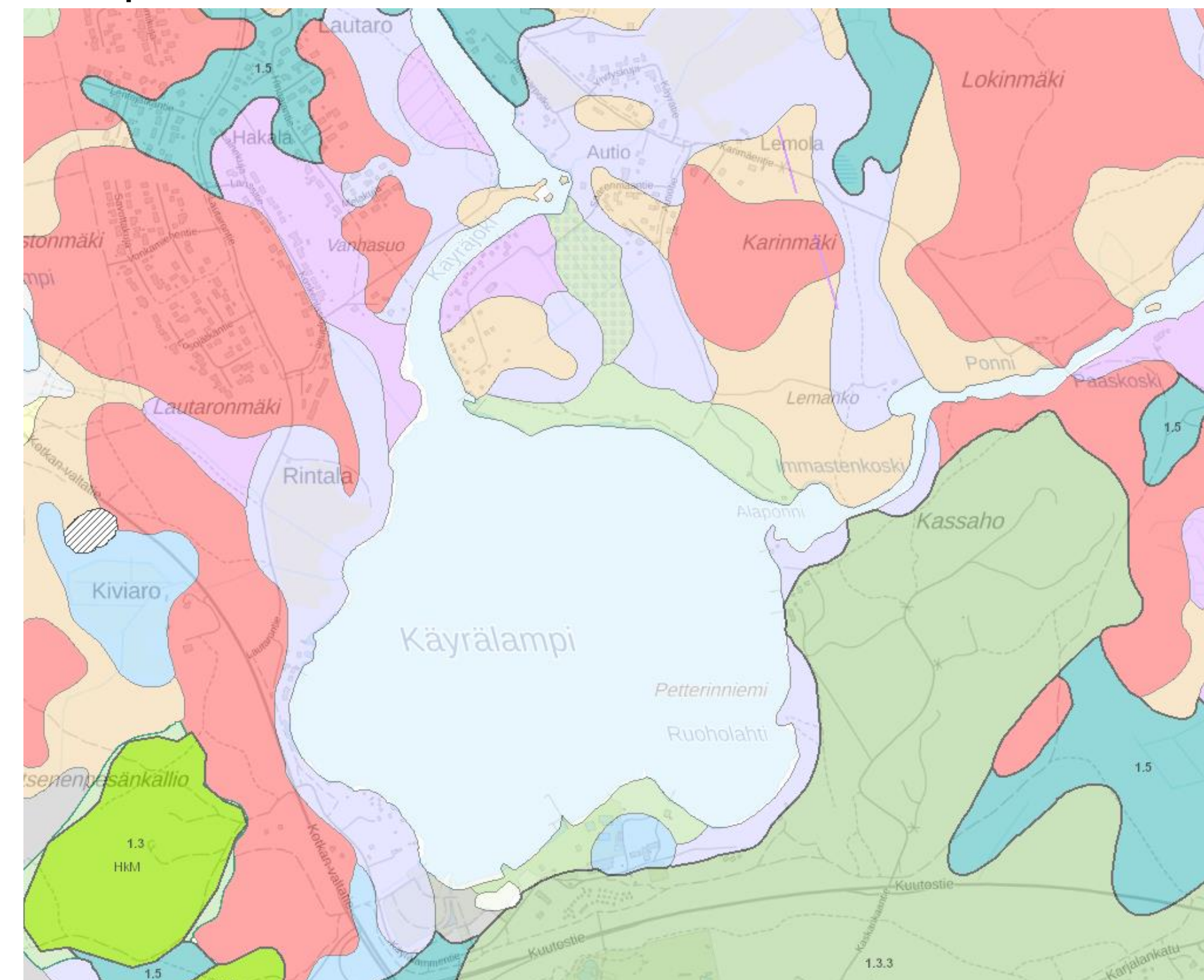
Topografia



Käyrälammen ympäristön maastonmuodot ovat monipuolisia. Etelässä aluetta rajaa vaikuttava Salpausselän reunamuodostuma. Maasto laskee kohti alueen keskusosan vesistöjä ja Käyrälammen uimarannan matkailukeskittymän alueen rantakaistale on maastoltaan hyvin tasainen.

Lammen itä- ja pohjoispuolilla maaston korkeudet vaihtelevat useita kymmeniäkin metrejä, erityisesti Saarenmaan ja Karinmäen välillä. Lautaron asuinalue sijaitsee korkeiden mäkien päällä kahden pitkittäisen laakson välissä. Lammen länsiranta valtatie 15 itäpuolella on niin ikään melko tasaista ja kosteaa aluetta. Käyrälammen kaakkoispuolella olevan alueen korkeuserot ovat muuttuneet ja osin pirstaloituneet maa-aineksen oton seurauksena.

Maaperä



Suunnittelualue sijaitsee reunamuodostuman pohjoisrinteellä, joten alueen maaperä on reunamuodostumalle tyypillistä eli hiekka- moreeni- ja kalliomaata. Myös turve- ja savimaata esiintyy laikuttain Saarenmaalla ja Käyrälammen eteläpuolella.

- Hiekka
- Hiekkamoreeni
- Hiesu
- Hieno hieta
- Kallio
- Savi
- Saraturve

Luontoarvot ja eläimistö

Käyrälammen ympärillä on hyvin monenlaista maastoa, metsää ja kasvillisuutta. Alueelle on tehty useita luontoselvityksiä viime vuosien aikana. Merkittävimmät luontoarvot sijaitsevat rantametsissä itä- ja länsirannoilla.

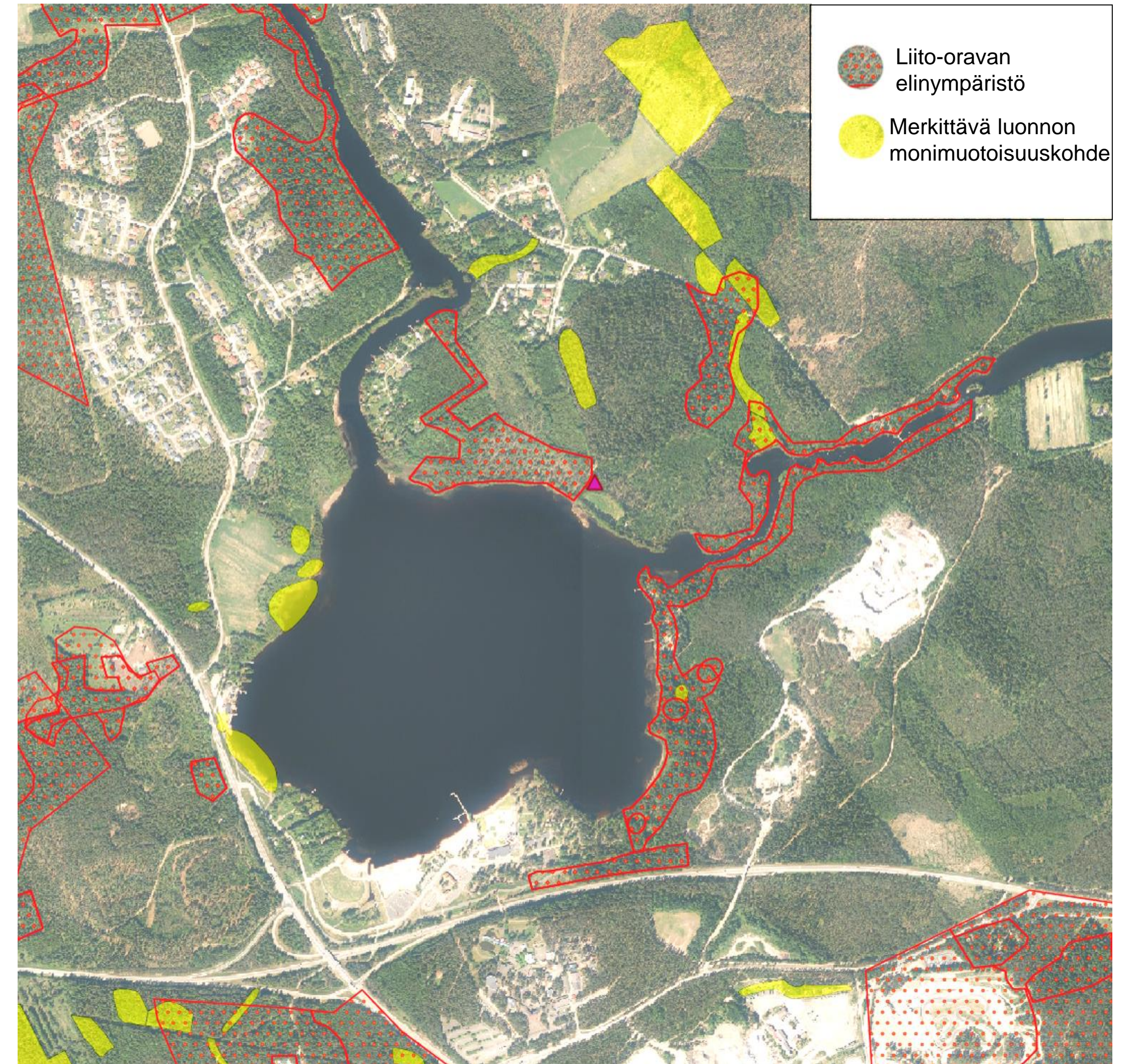
Käyräjoen rantametsissä elää elinvoimainen liito-oravakanta. Tehtyjen luontoselvitysten perusteella lajin elinalue ulottuu rantametsistä Jyräänjoelle ja siitä edelleen Käyrälammen leirintäalueelle asti. Liito-oravien elinympäristöjen välille suositellaan jätettävän viheryhteyksiä, joten Käyrälammen, Jyräänjoen ja Käyräjoen luonnontilaisten ranta-alueiden yhtenäisyyden säilyminen on välttämätöntä, samoin kuin yhteys sekä valtatie 6:n eteläpuolelle. Rantametsät ovat myös maisemallisesti arvokkaita.

Lammen länsirannalla on luonnon monimuotoisuuden kannalta merkittäviä rantaluhtia, joissa on havaittu uhanalaista täplälampikorentoa sekä viitasammakkoa.

Käyrälammen ympäristössä on havaittu melko monipuolisesti lintulajeja, kuten pyy, palokärki, pohjantikka, laulujoutsen ja varpushaukka. Alueen rehevissä metsissä tavataan lehtokurppia ja ranta-alueilla pesii useita rantasipipareja. Rastaista ainakin punakylki-, musta- ja laulurastas pesivät alueella. Vanhemman metsän lajeista selvitysalueen linnustoon kuuluvat puukiipijä ja töyhtötiainen. Alueen nuorista lehtipuuvaltaisista metsistä löytyy pyrstötiaisia. Alueen linnustoon kuuluvat myös hippiäinen ja kuusitiainen.

Jyräänjoella pesiviä vesilintuja ovat telkkä ja sinisorsa. Joella talvehtii vuosittain useita koskikaroja, joka on uhanalaisuudeltaan silmälläpidettävä laji.

Suunnittelualueella on havaittu myös joitakin haitallisia vieraslajeja kuten jättipalsamia ja jättiputkea. Havaintopaikkoja on Lautarossa, Saarenmaalla, sekä Käyrälammen lounaisrannalla.



4 YMPÄRISTÖ JA LUONTO

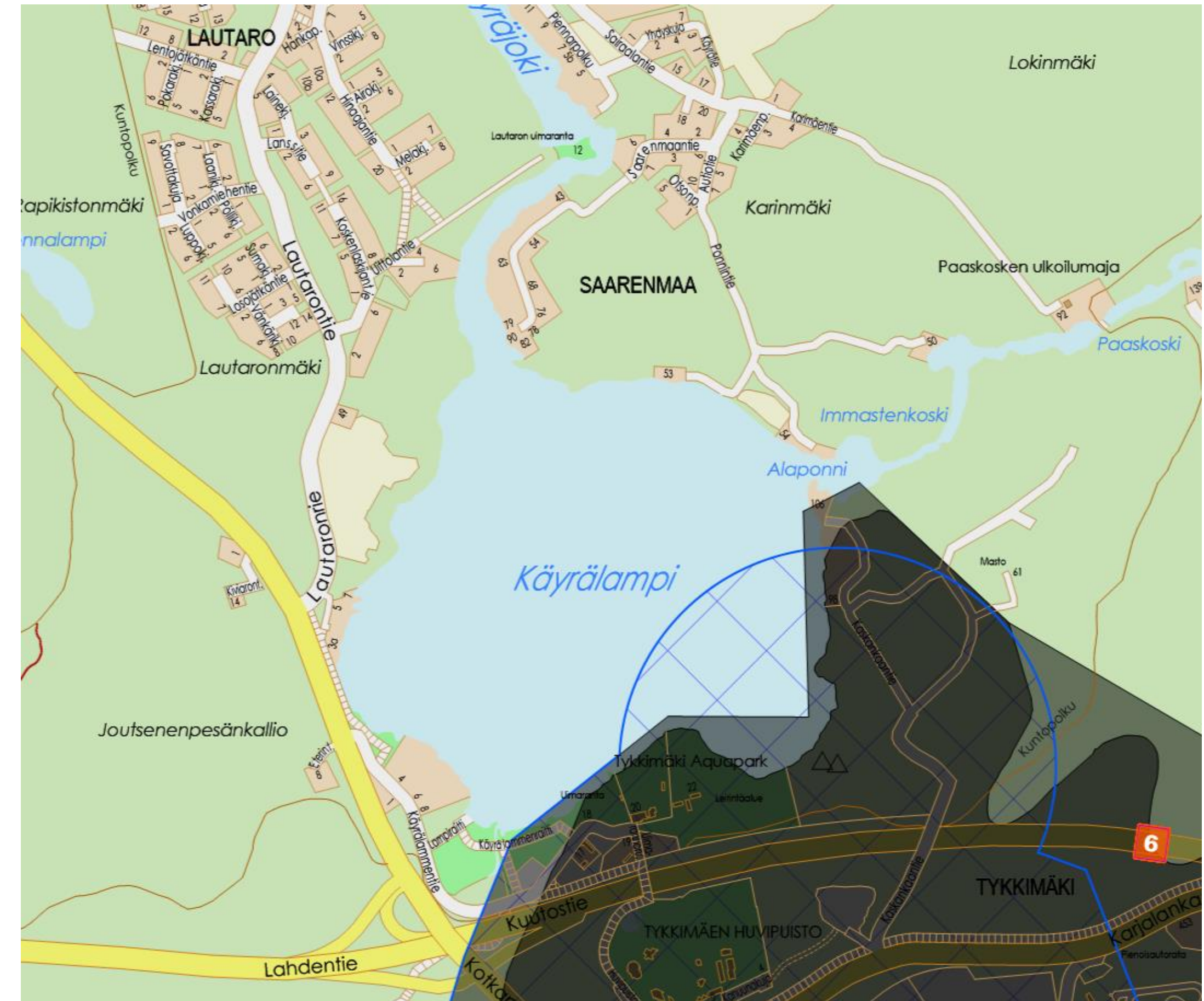
Vesiolosuhteet

Suunnittelualue sijaitsee osittain Tornionmäen pohjavesialueella. Käyrälammen kaakkoisrannalla sijaitsee yksi vedenottamo. Pohjavesialue on vedenhankintaa varten tärkeä pohjavesialue, jonka pohjavedestä pintavesi- ja maaekosysteemi on suoraan riippuvainen. Vedenottamo ei ole käytössä, mutta sen olemassaolo on huomioitava, kun alueen maankäyttöä kehitetään.

Alue kuuluu lähes kokonaan Kivijärven reitin valuma-alueeseen, joka on suojeltu. Käyrälammen keskivedenpinnantaso on 58.1 m. Veden virtaussuunta on idästä Jyräänjoelta Käyrälammen kautta pohjoiseen Käyräjokea pitkin. Käyrälampeen laskevat myös Viitakummun Viilansuolta alkunsa saava Tornionoja ja Vennanlammelta tuleva oja sekä muita pienempia oja. Jyrään- ja Käyräjokeen laskee useampia oja. Virtaus alueen joissa ei ole voimakasta eikä koskipaikkoja ole muualla kuin Jyräänkoskella ja Jokelan Myllynkoskella.

Suunnittelualue sijoittuu pääosin yhdelle päävedenjakajien rajaamalle valuma-alueelle, jonka vedet virtaavat alueen pohjoispuolella olevaan Lappalanjärveen ja edelleen Kymijokeen. Käyrälammen kaakkoispuolella olevan maa-aineksen ottoalueen itäpuolisen osan pintavedet virtaavat etelään.

Viereiseen karttaan on merkitty pohjavesialue tummalla värillä, vedenottamo kolmiosymbolilla ja vedenottamon suojavyöhyke sekä valuma-alue sinisellä ruuturasterilla.



5 UUDET ULKOILUREITIT

1. Vaiheen sisältö

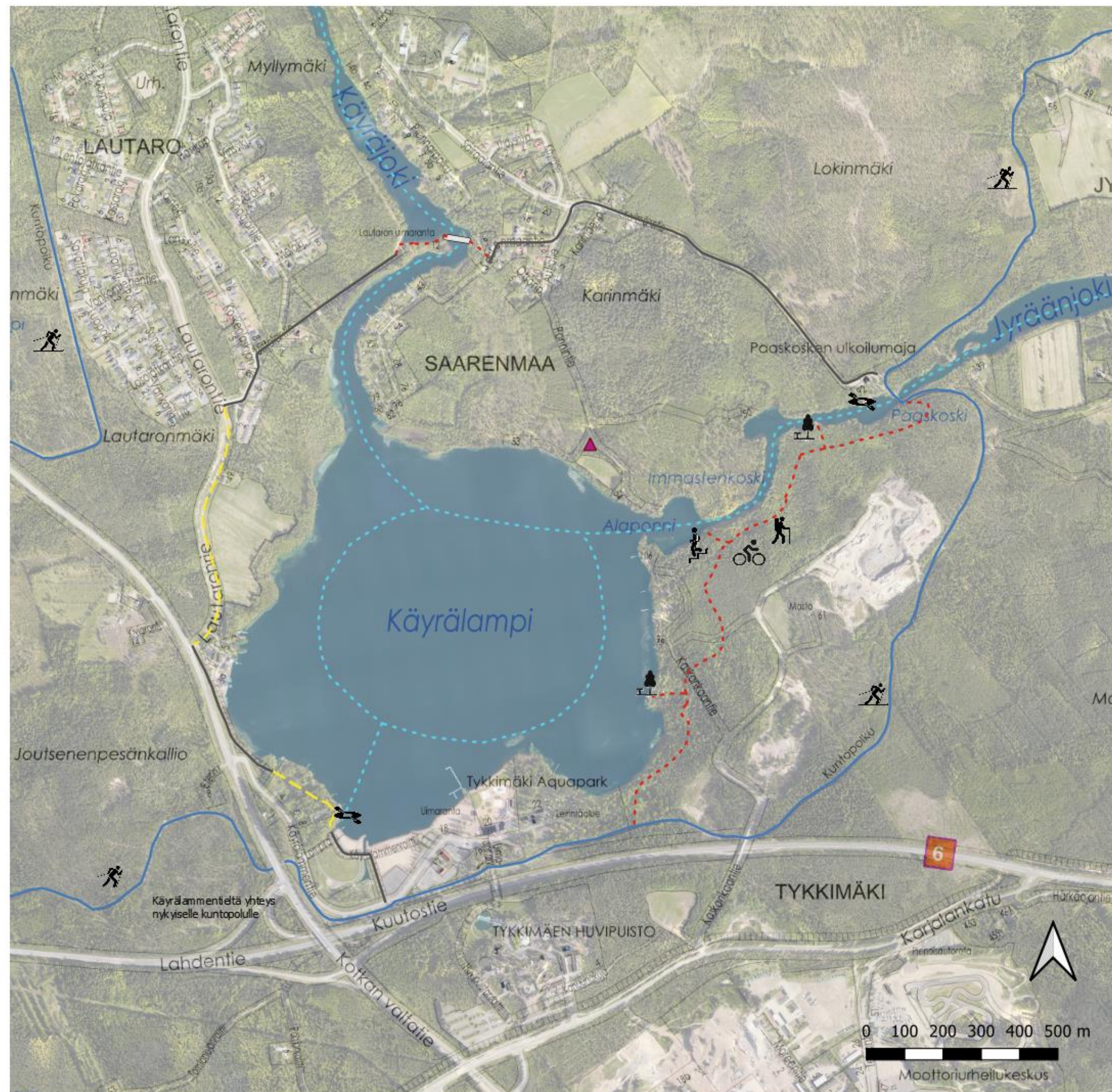
Suunnitelman mittakaava on 1:10 000 (ks. Myös liite 1, yleissuunnitelma). Uusien reittiosuuksien tarkat linjaukset tarkentuvat jatkosuunnittelussa. Seuraavassa on kuvailtu tarkemmin reitin eri osa-alueita.

Hankkeen ensimmäisessä vaiheessa toteutetaan reitti yhteys Käyrälammen leirintäalueelta Paaskosken majalle. Reitti on kivituhkapintainen, 1,5 – 2,5 metriä leveä polku, joka on kuljettavissa myös pyöräillen. Reitin varrelle on suunniteltu taukopaikkoja sekä portaat nykyiselle taukopaikalle. Taukopaikkojen varustus ja tarkka sijainti tarkentuvat jatkosuunnittelussa. Yhdistettynä nykyiseen kuntopolkuun, reitti muodostaa noin 3 km mittaisen rengasreitit.

Käyräjoen yli rakennetaan kevyen liikenteen silta Saarenmaantien pohjoispuolelta Lautaron uimarannalle, joka mahdollistaa rengasreitit koko Käyrälammen ympäri. lammen lounaisrannalla. Lautaron uimarannan nykyinen laituri mahdollistaa myös uuden melonnan rantautumispaikan.

Lisäksi jatketaan puuttuvilta osilta kevyen liikenteen väylää Lautarontielle sekä täydennetään Käyrälammenraittia

Ensimmäisen vaiheen ulkoilureitti sekä kevyen liikenteen silta pyritään toteuttamaan vuoden 2022 loppuun mennessä, ja uudet kevyen liikenteen väylät vuoden 2024 loppuun mennessä.



5 UUDET ULKOILUREITIT

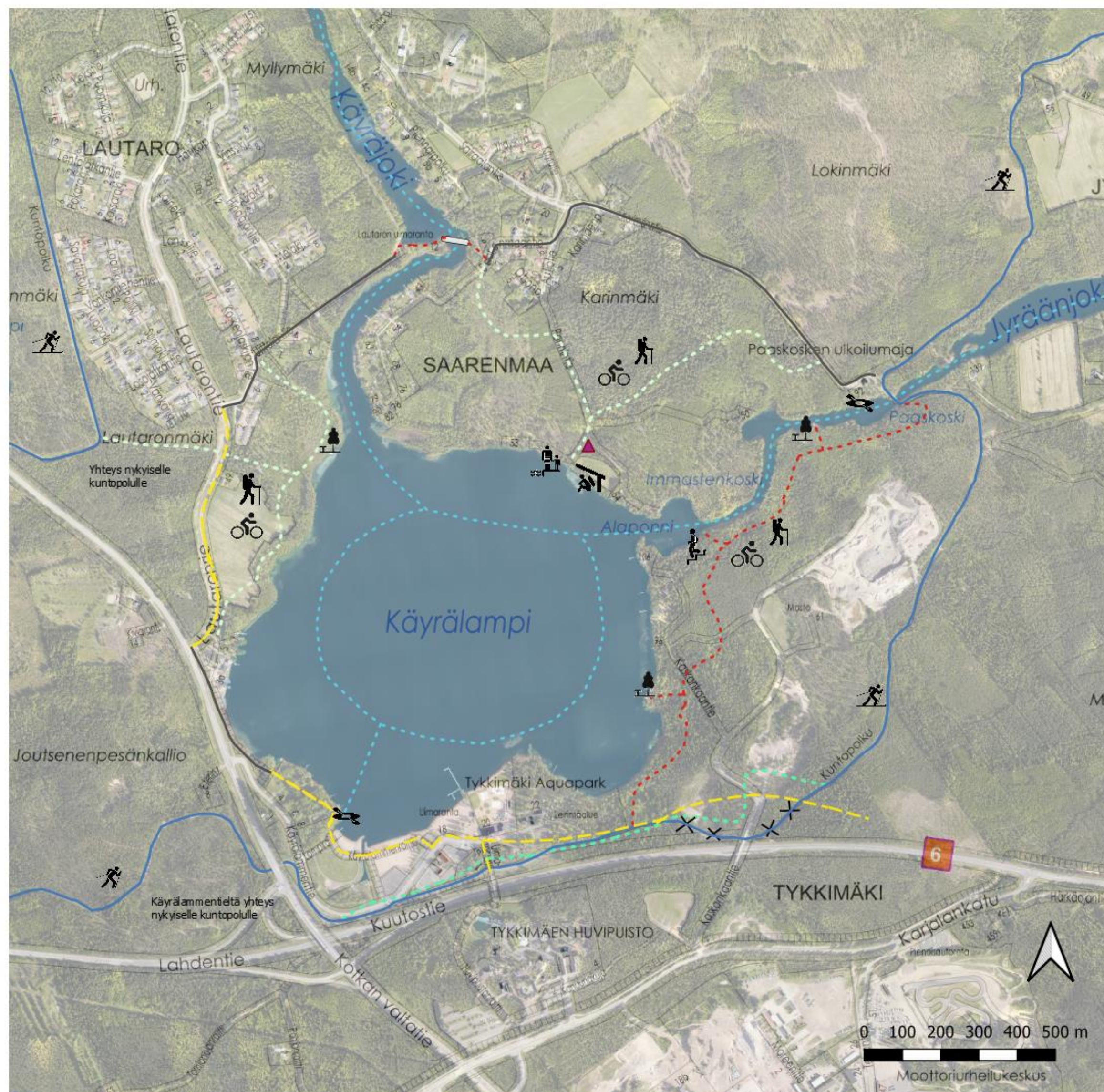
Reitistön jatkokehittäminen

Hankkeen toisessa vaiheessa tarkastellaan mahdollisuuksia tehdä reittiyhteyksiä Käyrälammen koillisrannalle Saarenmaan alueelle, sekä lammen länsirannalle. Alueet ovat osittain yksityisessä omistuksessa, joten ulkoilureitin toteutus vaatii maanomistajien luvan tai ulkoilureittitoimitukseen tarvittavan kaavamuutoksen. Optimaalinen reittiyhteys kulkisi Karinmäen eteläistä rinnettä pitkin lammen rantaan, jonne rakennettaisiin laavu ja laituri. Sieltä reitti jatkuisi Ponnentietä pitkin kohti Saarenmaata, jossa kostea maaperä vaatisi pitkospuut.

Käyrälammen länsirannalla Lautaron eteläpuolella uusi reitti kulkisi lammen rantaviivaa myötäillen, kiertäen kuitenkin luonnon arvokohteet. Lisäksi tehtäisiin yhteys itään päin nykyiselle kuntopolulle jo avoimeksi hakattua vesijohtolinjaa pitkin.

Tulevina vuosina valtatie 6 kehittäminen aiheuttaa muutoksia Käyrälamentien ja nykyisen hiihtoladun sijainteihin. Yleissuunnitelmassa on esitetty alustavat linjaukset uusille tie- ja katuyhteyksille.

KOUVOLA



Merkkien selitykset

- Nykyinen tie/katuyhteys (osana ulkoilureittiä)
- Uusi asemakaavassa esitetty katu tai kevyen liikenteen yhteys
- Nykyinen latu
- Uusi latuyhteys
- Uusi ulkoilureitti (Toteutus vaiheessa 1)
- Uusi ulkoilureitti (Toteutus vaiheessa 2)
- Uusi kevyen liikenteen silta
- Nykyinen melontareitti
- ▲ Muinaisjäänös; kivikautinen hautapaikka
- × Poistuva latu/kuntopolun osa
- 🏂 Hiihto/lenkkeily
- 🚶 Patikointi
- 🚲 Maastoyöräily
- 🌲 Uusi taukopaikka
- 🚪 Portaat nykyiselle taukopaikalle
- 🚣 Nykyinen melonnan rantautumispaikka
- 🏠 Uusi laituri / melonnan rantautumispaikka
- 🏠 Uusi laavu / taukopaikka

Käyrälammen ulkoilureitit
1:10 000

8/2021
Kouvolan kaupunki
Tekniikka ja ympäristö
Kaupunkisuunnittelu

Uudet reittiyhdistelmät

Uudet reitit mahdollistavat myös useita uusia pienempiä rengasreittejä lammen ympäristöön. Viereisessä karttakuvassa on esitetty muutamia esimerkkejä:

- ❖ Kaakkoisrannalta Paaskosken majalle kulkevalta uudelta reitiltä on mahdollisuus kulkea takaisinpäin nykyistä kuntopolkua pitkin (oranssilla merkitty linja).
- ❖ Uusi silta Käyräjoen yli mahdollistaa rengasreitit Hirsimäen kuntopolun, Jokelan myllyn ja Lautaron kautta. Myös Vennanlammen itäisiä rantapolkuja voitaisiin hyödyntää. (keltaisella merkityt reitit).
- ❖ Lautaron eteläpuolella reittiyhteys kulkee länteen, jossa on mahdollista poiketa Vennalammen ja Kalalammen ympäristöön ja jatkaa Käyrälammen länsirantaa uusia kevyen liikenteen väyliä pitkin. (Sinisellä merkitty linja).

