



Kullasvaara 3

Pvm. 18.5.2020, täyd. 26.1.2021, 15.6.2021

Asemakaava koskee Saarennon kylän tiloja 31:1 ja 55:3 sekä tilojen 3:2, 3:80, 11:103, 56:7, 56:9, 58:2 ja 1:141 osia.

Asemakaavalla muodostuu korttelit 10016-10018 ja osa korttelista 10015 sekä katu- ja suojaviheralueet.

Asemakaava 10/008
Diaari / Tela 1295/10.02.04/2020

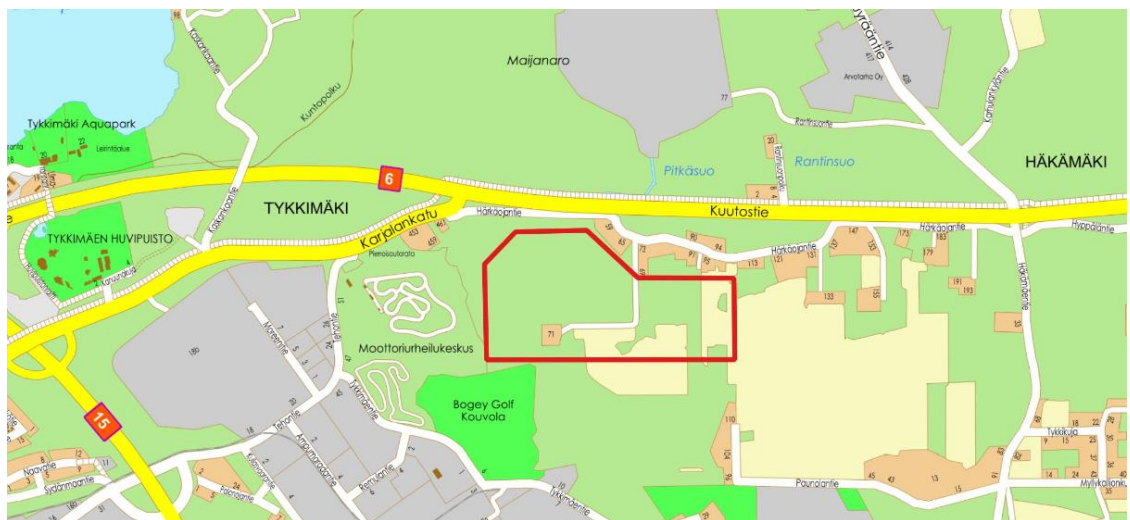
Osallistumis- ja arviointisuunnitelma (OAS) laaditaan kaavoituksen alkaessa alueen asukkaita, järjestöjä, kunnan ja valtion viranomaisia sekä muita osallisia varten. Siinä esitetään kaavahankkeen perustietojen lisäksi suunnitelma osallistumisen ja vuorovaikutuksen järjestämisestä sekä vaikutusten arvioinnista.

Osallistumis- ja arviointisuunnitelma on nähtävillä koko kaavoitustyön ajan kohteen omalla sivulla osoitteessa www.kouvola.fi/kullasvaara3 ja sitä täydennetään tarvittaessa.

Suunnittelun lähtökohdat ja tavoitteet

Suunnittelualue

Suunnittelualue sijoittuu Kullasvaaran alueella rakenteilla olevan logistiikka-alueen pohjoispuolelle. Alue sijoittuu entisen yhdyskuntajätteen kaatopaikan, Tykkimäen moottoriratojen sekä Karjalankadun, valtatie 6 ja Härkäojantien rajaamalle alueelle.



Kuva 1. Suunnittelualueen likimääräinen sijainti Kouvolan keskustaajaman itäpuolella valtatie 6 eteläpuolella.

Tavoite

Tavoitteena on laatia asemakaava Kullasvaaran logistiikka-alueen pohjoisosalle. Laadittavalla asemakaavalla osoitetaan alueen korttelirakenne sekä sisäiset katuyhteydet. Kaavahanke on tullut vireille Kouvolan kaupungin aloitteesta. Kaavahanke sisältyy vuoden 2020 kaavoituskatsauksessa esitettyihin kaavoituksen työohjelmakohteisiin.

Nykytilanne

Suunnittelualue sijoittuu rakenteilla olevan Kullasvaaran logistiikka-alueen pohjoispuolelle. Alue sijoittuu entisen yhdyskuntajätteen kaatopaikan, Tykkimäen moottoriratojen sekä Karjalankadun, valtatie 6 ja Härkäojantien rajaamalle alueelle. Nykytilanteessa alue on peltoa ja metsää.

Suunnittelualueella sijaitsee yksi asuinkäytössä oleva vuonna 1947 valmistunut asuinrakennus pihapiireineen. Rakennuspaikalta on tieyhteys Härkäojantielle. Rakennuspaikka on liittynyt vesihuolto-osuuskunnan vesihuoltoverkkoon. Suunnittelualueen ulkopuolella Härkäojantien varrella sijaitsee haja-asutusta.

Aluetta halkoo pohjois-etelä –suunnassa KSS Verkko Oy:n 110 kV:n voimajohto, jota yhtiö on uusimassa. Alueella toimii Jyräänkосki-Hyppälä vesihuolto-osuuskunta.

Suunnittelualue sijaitsee osittain Tornionmäen 1E-luokan pohjavesialueella. Alueella sijaitsee Samsalsuon lähde, joka on luonnontilainen lähdeympäristö. Alueella on myös havaittu liito-oravan elinalueita.

Maanomistus

Suunnittelualue on osittain Kouvolan kaupungin ja osittain yksityishenkilöiden omistuksessa. Osa kaupungin omistamista maista on vuokrattu ulkopuolisille. Maanomistustilanne on esitetty kartalla kaavan liitteessä 4.

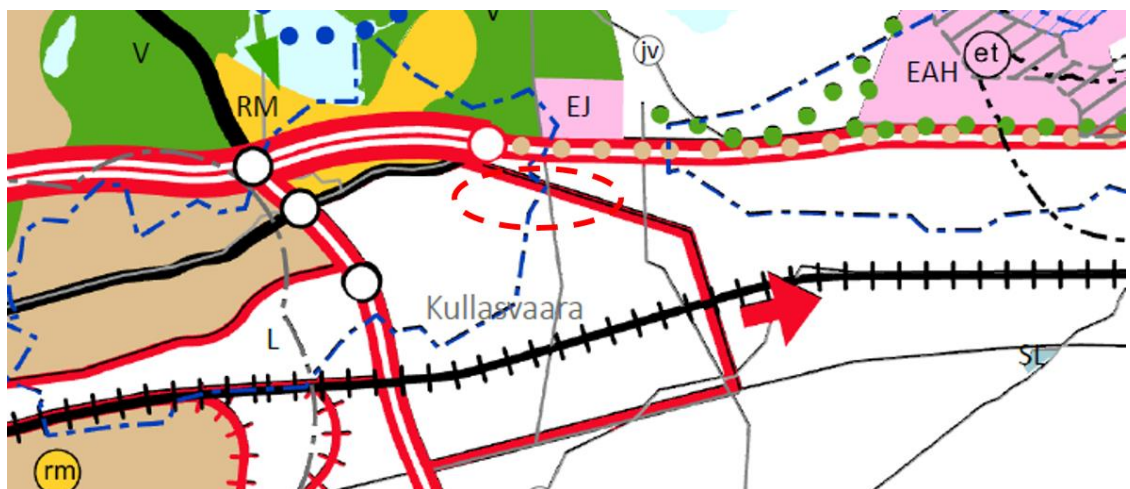
Kaavatilanne

Suunnittelualueeseen vaikuttaa kolme kaavatasoa - maakuntakaava, yleiskaava ja asemakaava - joista yleispiirteisempi kaava ohjaa aina yksityiskohtaisempaa kaavaa.

Kymenlaakson maakuntakaava 2040

Kymenlaakson maakuntakaava 2040 on hyväksytty maakuntavaltuustossa 15.6.2020. Maakuntakaavan hyväksymisestä on tehty valituksia Itä-Suomen hallinto-oikeuteen. Yksi tehdyistä valituksista koskee Kouvolan Kullasvaaran logistiikka-aluekokonaisuutta. Maakuntahallitus on kuitenkin 24.8.2020 MRL 201§ mukaisesti määrännyt maakuntakaavan tulemaan voimaan ennen sen lainvoimaisuutta. Maakuntakaavan voimaantulosta on kuulutettu 30.8.2020.

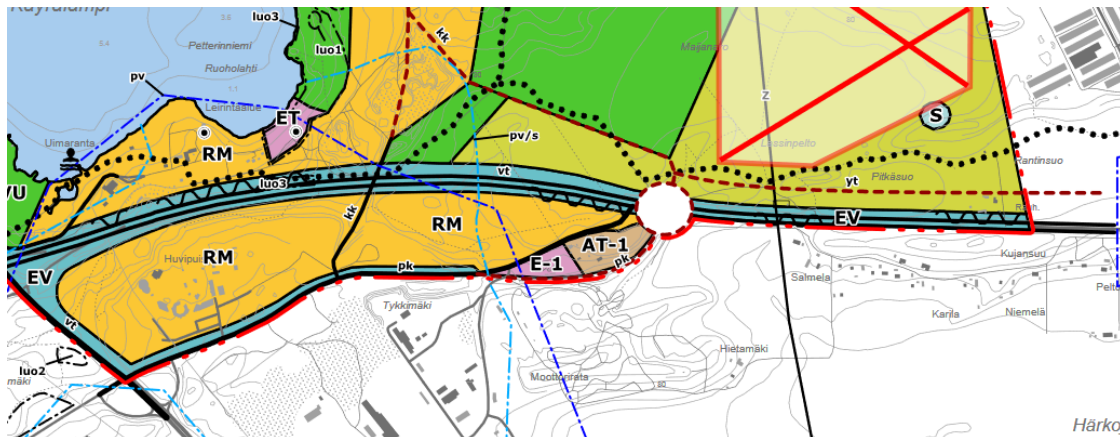
Maakuntakaavassa 2040 asemakaavoitettava alue kuuluu suurimmaksi osaksi liikennealueeseen (L). Merkinällä on osoitettu maakunnallisesti ja seudullisesti merkittävät liikennealueet.



Kuva 2. Kymenlaakson maakuntakaava 2040. Kaava-alueen likimääräinen sijainti on merkitty karttaan punaisella katkoviivitetulla soikiolla.

Saarenmaa-Tykkimäki osayleiskaava

Suunnittelualue rajautuu luoteessa Kouvolan kaupunginvaltuuston 8.4.2013 hyväksymään Saarenmaa-Tykkimäki osayleiskaavaan. Osayleiskaavassa Karjalankadun kaakkoispuolisia alueita on merkitty *pientalovaltaiseksi taajaman lievealueen asuntoalueeksi* (AT-1) ja *moottoriurheilualueeksi* (E-1). Karjalankadun nykyinen väylä on merkitty *pääkaduksi* (pk) ja uusi mahdollinen sijainti *uutena ohjeellisena pääkatuna* (pk).



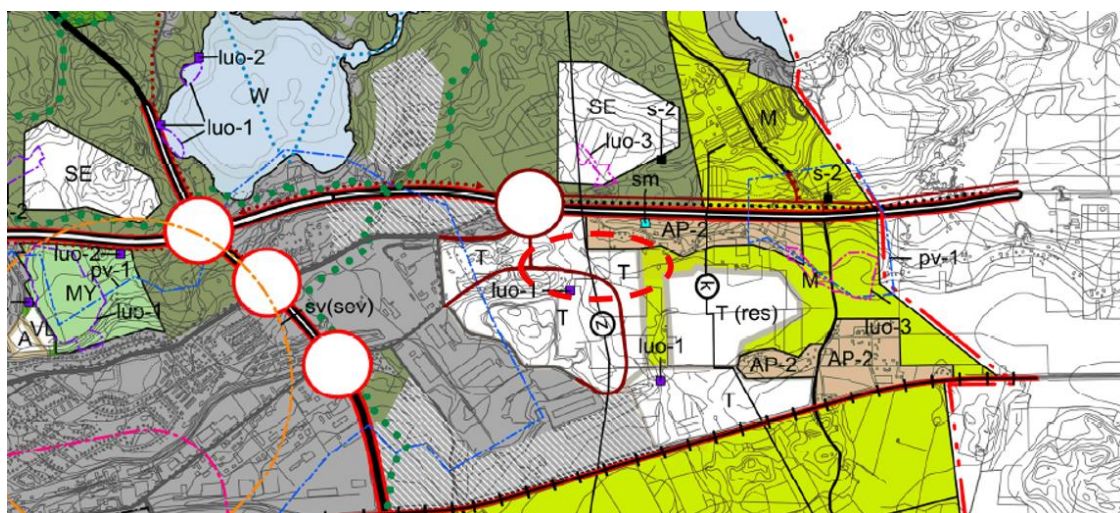
Kuva 3. Ote Saarenmaa-Tykkimäki osayleiskaavasta

Kouvolan keskeisen kaupunkialueen osayleiskaava

Alueella on voimassa 6.1.2016 lainvoiman saanut oikeusvaikutteinen Kouvolan keskeisen kaupunkialueen osayleiskaava. Yleiskaava on tyypiltään ja esitystavaltaan osin strategisen ja osin yleispiirteisen aluevarausyleiskaavan kaltainen. Kaavassa on otettu kantaa rakenteellisiin asioihin ja laajenemissuuntiin. Suunnittelualue on merkitty suurimmaksi osaksi *teollisuus- ja varastoalueeksi* (T). Alueen itäosa on merkitty *maa- ja metsätalousvaltaiseksi alueeksi* (M).

Osayleiskaavaan on merkitty *uusi eritasoliittymä* valtatielle 6. Alueelle on merkitty *uusia ohjeellisia tie-/katulinjauksia*. Aluetta halkova 110 kV:n voimajohto on merkitty yleiskaavaan *voimajohto*-merkinnällä (z).

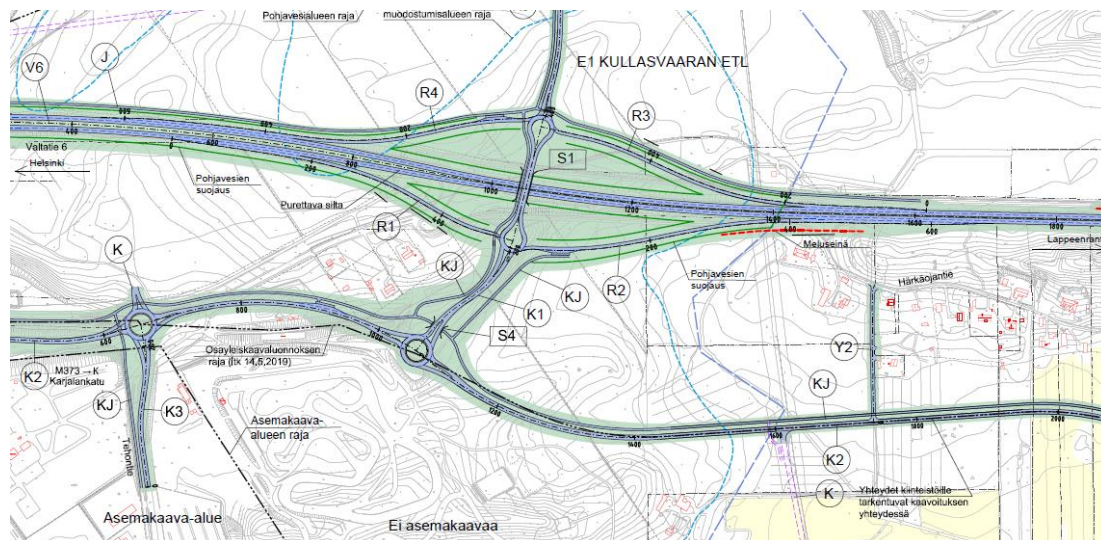
Suunnittelualueella sijaitseva luonnontilainen lähde on merkitty *luonnon monimuotoisuuden kannalta erityisen tärkeäksi alueeksi* (luo-1).



Kuva 4. Ote Kouvolan keskeisen kaupunkialueen osayleiskaavasta. Kaava-alueen likimääräinen sijainti on merkitty punaisella katkoviivalla

Kullasvaara-Tykkimäki osayleiskaava

Alueella on vireillä Kullasvaara-Tykkimäki osayleiskaava. Yleiskaavaluonnos on ollut nähtävillä kesällä 2019. Asemakaavan suunnittelualuetta koskee erityisesti yleiskaavassa suunniteltavat liikenneyhteydet ja alueen katujen kytkeytyminen valtatieverkkoon valtatielle 6. Voimaan tullessaan Kullasvaara-Tykkimäki osayleiskaava kumoo osia Kouvolan keskeisen kaupunkialueen osayleiskaavasta sekä Tykkimäki-Saarenmaa osayleiskaavasta. Yleiskaavan yhteydessä laadittava valtatie 6 aluevaraussuunnitelma hyväksytään osana yleiskaavaa ja aluevaraussuunnitelma tulee toimimaan alueella valtatie yleissuunnitelmaratkaisuna.



Kuva 5. Ote Vt6 aluevaraussuunnitelman luonnoksesta.

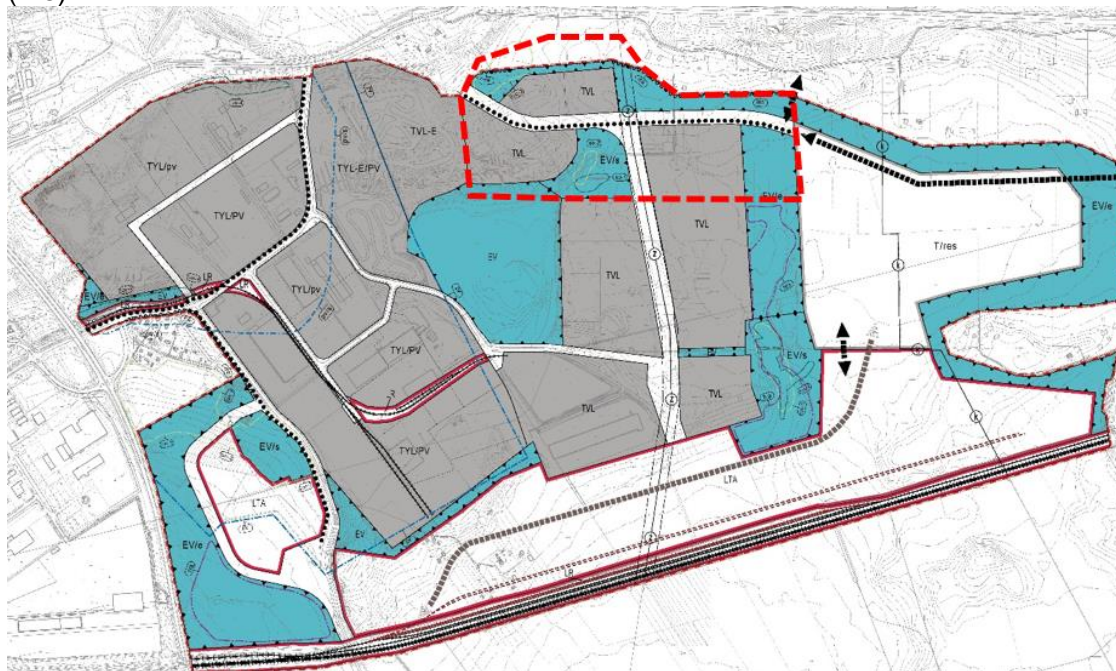
Kouvolan logistiikka-alueen kaavarunko 12.2.2018

Kullasvaaran alueen kaavarunko ja siihen liittyvä yleissuunnitelmatasoinen suunnitelma ovat osa Kouvolan kaupungin logistiikkaan liittyvää kehittämishanketta. Hankkeen tavoitteena on hyödyntää Kouvolan asemaa rautatie- ja kumipyöräliikenteen solmupisteenä Suomessa ja Euroopassa. Kaavarunko on hyväksytty yleissuunnitelmatasoisena maankäyttösuunnitelmana ja teknisenä toteutuksen taustaselvityksenä teknisessä lautakunnassa 28.2.2018 (§ 49), kaupunginhallituksessa 9.4.2018 (§ 103) ja kaupunginvaltuustossa 23.4.2018 (§ 36). Kaavarunko toimii tavoitekuvana tarkemman tason suunnittelussa, kuten alueen asemakaavoituksessa. Kaavarunko ei ole oikeusvaiikutteinen kaavamuoto.

Uuden asemakaavan suunnittelualue käsittää kaavarungon pohjoisosien kortteli-, suojaviher- ja katualueita. Suunnittelualueen kaksi eteläisintä korttelialuetta on merkitty kaavarungossa *teollisuus- ja varastointitoimintaa sekä liittyvää liiketoimintaa palvelevien rakennusten alueeksi* (TVL). TVL-merkintään liittyy toimintaa ohjaava lisämääräys: ”Alueelle saa sijoittaa ympäristöhäiriöitä aiheuttavia teollisuus-, varasto- ja logistiikka-toimintoja sekä niihin liittyvää liiketoimintaa ja palveluita sekä terminaaliauetta palvelevia tukitoimintoja.” Suunnittelualueen pohjoisin kortteli on merkitty *teollisuus- ja varastointitoimintaa sekä liittyvää liiketoimintaa palvelevien rakennusten alueeksi, jolla ympäristö asettaa toiminnan laadulle erityisiä vaatimuksia* (TYL). TYL-merkintään liittyy toimintaa ohjaava lisämääräys: ”Alueelle saa sijoittaa teollisuus-, varasto- ja logistiikka-toimintoja sekä niihin liittyvää liiketoimintaa ja palveluita sekä terminaaliauetta palvelevia tukitoimintoja. Toiminnan tulee ympäristövaikutuksiltaan soveltua lähelle asutusta.” Korttelialueita ympäröivillä *suojaviheralueilla* (EV) on merkitystä alueen luonnonympäristön kannalta. Suunnittelualueen pohjois- ja itäosien suojaviheralueet on merkitty *alueeksi, joka toimii ekologisena yhteytenä* (EV/e). Alueella tulee säilyttää yhtenäinen, riittävän leveä puustovyöhyke, joka toimii liito-oravan kannalta kulkuyhteytenä. Suunnittelualueen keskiosan suojaviheralue on merkitty *alueeksi, jolla ympäristö säilytetään* (EV/s). Alueella on otettava huomioon liito-oravalle tärkeiden pesäpuiden sekä liikkumisen ja ruokailun turvaavan riittävän soveliaan puuston säilyttäminen. EV/s-alueella

sijaitsee liito-oravan lisääntymis- ja levähdyspaikka, joten alue on merkitty *luonnon monimuotoisuuden kannalta erityisen tärkeäksi alueeksi* (luo-3). Myös alueella sijaitseva lähde on merkitty *luonnon monimuotoisuuden kannalta tärkeäksi alueeksi* (luo-1).

Härkäojantien asutusta suojaamaan kaavarunkoon on merkitty *meluntorjuntatarve* (me).



Kuva 6. Kouvolan Kullasvaaran logistiikka-alueen kaavarunkokartta 12.2.2018. Suunnittelualan alustava rajaus on merkitty karttaan punaisella katkoviivalla.

Asemakaava

Suunnitteluala on asemakaavoittamatonta aluetta. Suunnitteluala rajautuu etelässä asemakaavoitettuun alueeseen.

Vaikutusten arviointi

Kaavasunnitelman vaikutuksia selvitetään aluetta koskevien perusselvitysten, laadittavien selvitysten ja maastokäyntien, sekä osallisilta ja viranomaisilta saatavan palautteen avulla. Kaavan välittömiä ja välillisiä vaikutuksia arvioidaan suhteessa:

- 1) ihmisten elinoloihin ja elinympäristöön
- 2) maa- ja kallioperään, veteen, ilmaan ja ilmastoon
- 3) kasvi- ja eläinlajeihin, luonnon monimuotoisuuteen ja luonnonvaroihin
- 4) alue- ja yhdyskuntarakenteeseen, yhdyskunta- ja energiatalouteen sekä liikenteeseen kaupunkikuvaan, maisemaan, kulttuuriperintöön ja rakennettuun ympäristöön.

Vaikutusalue on lähiympäristö, joka tarkentuu suunnittelun kuluessa. Selvitysten pohjalta tehtävä vaikutusten arviointi sisältyy kaavaselostukseen.

Olemassa olevat selvitykset:

- Kouvolan ratapihan VAK-suuronnettomuusriskien arviointi. Gaia Consulting Oy elokuu 2011.
- Kouvolan keskeisen kaupunkialueen osayleiskaava, Lepakkopotentialin aeviointi, Timo Metsänen & Petri Parkko, 6.10.2014
- Keskeisen kaupunkialueen osayleiskaava, Arkeologinen yleisinventointi, Salla Pärssinen, 2014.
- Kouvolan keskeisen kaupunkialueen osayleiskaavan täydentävä luontoselvitys 2014. Luontoselvitys Kotkansiipi, 23.10.2014.
- Tarveselvitys. Kouvolan rautatie- ja maantieterminaalin (RRT) kehittämishanke. Sito Oy, 26.10.2015.
- Kouvolan kaupungin meluselvitys 2016, WSP Finland Oy, 31.3.2016.
- Kouvolan RRT-hanke Pohjatutkimuslausunto 30.5.2016, Destia Oy.
- Kouvolan Kullasvaaran RRT-alueen luontoselvityksen päivitys. Luontoselvitys Kotkan-siipi, Petri Parkko, 3.10.2016.
- Kouvola RRT, liikennelaskenta. Destia Oy, 2016.

- Kouvolan RRT (Rail Road Terminal)-hanke. Yleissuunnitelmatasoinen selvitys ja kaava-runko. Kouvolan kaupunki, 2017.
- Lausunto Kullasvaaran alueen luontoarvoista. Luontoselvitys Kotkansiipi, 18.1.2017.
- Kouvolan RRT yleissuunnitelmatasoinen selvitys ja kaavarunko, Kouvolan kaupunki, Tengbon Eriksen Arkkitehdit Oy, 23.3.2017.
- Kouvola, Kullasvaara. RRT-alueen pohjavesiselvitys. Ramboll Finland Oy, 3.10.2017.
- RRT-alueen hulevesiselvitys. Kouvolan kaupunki. Ramboll Finland Oy, 15.2.2018
- Tutkimusraportti, Pohjavesialueiden pohjavedestä riippuvaiset maa- ja pintavesiekosysteemit, Kouvola. Kaakkois-Suomen ELY-keskus, Pyry Mäkelä, 2019.
- Kullasvaara-Tykkimäki osayleiskaavan luontoselvitys, Luontoselvitys Kotkansiipi, Petri Parkko 26.8.2019.
- Kullasvaaran rakennettavuusselvitys, Ramboll Finland Oy, 22.10.2020
- Aluevaraussuunnitelma Vt6, Luonnos, SitoWise Oy, 2020
- Kouvolan Kullasvaaran eritasoliittymän aluevaraustarkastelu, SitoWise Oy, 8.10.2020
- Kullasvaara-Tykkimäki osayleiskaavan maisemaselvitys, Kouvolan kaupunki, kaupunkisuunnittelu 3.11.2020
- Kullasvaaran alueen liito-orava-arviointi, Luontoselvitys Kotkansiipi, 2021

Osallistuminen ja vuorovaikutuksen järjestely

Kaavoitusprosessi järjestetään siten, että osallisilla eli alueen maanomistajilla ja niillä, joiden asumiseen, työntekoon tai muihin oloihin kaava saattaa huomattavasti vaikuttaa sekä niillä viranomaisilla ja yhteisöillä, joiden toimialaa suunnittelussa käsitellään, on mahdollisuus osallistua kaavan valmisteluun, arvioida kaavan vaikutuksia ja kertoa mielipiteensä asiasta.

Osalliset

- Suunnittelualueen ja lähialueiden kiinteistöjen omistajat ja haltijat
- Kaakkois-Suomen ELY-keskus
- Kymenlaakson liitto
- Kymenlaakson museo
- Kymenlaakson pelastuslaitos
- Kouvolan Vesi Oy, KSS Lämpö Oy ja KSS Verkko Oy, Jyräänkoski-Hyppälä vesihuolto-
osuuskunta
- Elisa Oy, Telia Oyj
- Yhdistykset: Suomen luonnonsuojeluliiton Kymenlaakson luonnonsuojelupiiri ry, Pohjois-Ky-
menlaakson moottorikelkkailijat ry, Tykkimäen moottorirata ry, Kymen pienoisautokerho ry

Kaavasta järjestetään tarvittaessa MRL 66 §:n mukainen viranomaisneuvottelu kaavoituksen käynnistysvaiheessa ja ennen kaavan hyväksymiskäsittelyä.

Kaavoituksen eteneminen

Kaavan laadinta on monivaiheinen suunnittelu-, vuorovaikutus- ja päätöksentekoprosessi, jolle maankäyttö- ja rakennuslaki (MRL) antaa yleiset puitteet. Kaavaprosessiin kuuluu aloitus-, valmistelu-, ehdotus- ja hyväksymisvaiheet.

Alla oleva kuvaus on yleispiirteinen ja eri vaiheiden painotus voi vaihdella tapauskohtaisesti. Kullasvaaran logistiikka-alueen pohjoisosan asemakaava (Kullasvaara 3, kaava nro 10/008) on vaikutuksiltaan merkittävä asemakaava. Kaavan **hyväksyy tekninen lautakunta**.

Tavoiteaikataulu





Aloitusvaihe	Asemakaava kuulutettu vireille (MRL 63 §, MRA 30 §)	20.5.2020
	Osallistumis- ja arviointisuunnitelman esittely (MRL 62 §)	20.5.-22.6.2020
Valmisteluvaihe	Valmisteluvaiheen kuuleminen, kaavaluonnos (MRA 30 §)	3.2.-10.3.2021
Ehdotusvaihe	Kaavaehdotus valmis, teknisen lautakunnan käsittely	kesä 2021
	Julkinen nähtävillä olo 30 vrk (MRL 65 §, MRA 27 §, MRA 28 §)	kesä 2021
Hyväksymisvaihe	Suunnitteilla olevan asemakaavan hyväksyy tekninen lautakunta	
	Arvioitu hyväksymiskäsittely ja kaavan hyväksyminen (MRL 52 §)	syksy 2021
	Kaavan voimaantulo (MRA 93 §)	loppuvuosi 2021

Asemakaavan laatija

Olli Ruokonen, kaavoitusinsinööri
Kouvolan kaupunki, Tekniikka ja ympäristö, Valtakatu 33, PL 32, 45701 Kuusankoski
Puhelin: 020 615 9235, email: etunimi.sukunimi@kouvola.fi

Paula Niemelä, suunnitteluavustaja
Kouvolan kaupunki, Tekniikka ja ympäristö, Valtakatu 33, PL 32, 45701 Kuusankoski
Puhelin: 020 615 5275, email: etunimi.sukunimi@kouvola.fi

Kaavoituksen kulku sekä viestintä- ja osallistumissuunnitelma

Kaavaprosessin vaiheet	Tiedottaminen	Miten voin vaikuttaa?
<p>Aloitusvaihe: Kaavoitus alkaa eli tulee vireille ja siihen laaditaan osallistumista ja arviointisuunnitelma (OAS). Siinä esitetään kaavahankkeen perustietojen lisäksi suunnitelma osallistumisen ja vuorovaikutuksen järjestämisestä sekä vaikutusten arvioinnista. OAS:aa päivitetään kaavoituksen aikana.</p> 	<p>Kaavan vireilletulosta ja OAS:n nähtävilläolosta tiedotetaan:</p> <ul style="list-style-type: none"> • Kouvolan kaupungin sähköisellä ilmoitustaululla: www.kouvola.fi/kuulutukset • Kouvolan Sanomissa <p>OAS on nähtävillä vähintään 30 vrk. OAS on saatavilla:</p> <ul style="list-style-type: none"> • www.kouvola.fi/kullasvaara3 • Kaupungintalon infopisteessä (Torikatu 10). 	<p>OAS:sta voi esittää määräaikaan mennessä suullisen tai kirjallisen mielipiteen suoraan kaavoittajalle (ks. yhteystiedot) tai kirjaamoon osoitteella:</p> <p><i>Kouvolan kaupunki / Tekniikka ja ympäristö Kirjaamo PL 85, 45100 Kouvola tai kirjaamo(at)kouvola.fi</i></p> <p>OAS:ta jätetyt mielipiteet kirjataan osaksi kaavan valmisteluasiakirjoja.</p>
<p>Valmisteluvaihe: Kaavan sisältöä tarkennetaan saadun palautteen perusteella, laatimalla luonnoksia, selvityksiä ja arvioimalla luonnosten vaikutuksia.</p> <p>Lopputuloksena syntyy kaavaluonnos</p> 	<p>Kaavaluonnoksen nähtävilläolosta tiedotetaan:</p> <ul style="list-style-type: none"> • Kouvolan kaupungin sähköisellä ilmoitustaululla www.kouvola.fi/kuulutukset • www.kouvola.fi/kullasvaara3 • Kouvolan Sanomissa <p>Kaavaluonnos sekä mahdollinen muu aineisto asetetaan 30 vuorokaudeksi nähtäville tutustuttavaksi ja mielipiteiden esittämistä varten.</p> <p>Valmisteluvaiheen aineisto on nähtävillä:</p> <ul style="list-style-type: none"> • www.kouvola.fi/kullasvaara3 • Kaupungintalon infopisteessä (Torikatu 10). 	<p>Kaavaluonnoksesta voi esittää määräaikaan mennessä suullisen tai kirjallisen mielipiteen suoraan kaavoittajalle (ks. yhteystiedot) tai kirjaamoon osoitteella:</p> <p><i>Kouvolan kaupunki / Tekniikka ja ympäristö Kirjaamo PL 85 45101 Kouvola tai kirjaamo(at)kouvola.fi</i></p> <p>Kaavasta jätetyt mielipiteet kirjataan osaksi kaavan valmisteluasiakirjoja. Lausunnot pyydetään tarvittaessa viranomaisilta ja yhteisöiltä, joiden toimialaa suunnittelussa käsitellään.</p>
<p>Ehdotusvaihe: Kaavaluonnosten pohjalta laaditaan kaavaehdotus, jossa huomioidaan osallisten valmisteluvaiheessa esittämät mielipiteet.</p> <p>Kaavaehdotus esitellään tekniselle lautakunnalle (tela), jonka päätöksellä ehdotus asetetaan julkisesti nähtäville 30 päiväksi.</p> 	<p>Kaavaehdotuksen nähtävillä olosta tiedotetaan:</p> <ul style="list-style-type: none"> • Kouvolan kaupungin sähköisellä ilmoitustaululla www.kouvola.fi/kuulutukset • Kouvolan Sanomissa • www.kouvola.fi/kullasvaara3 • kirjeitse muussa kunnassa asuvalle maaomistajalle. <p>Kaavaehdotus, -selustus ja mahdollinen muu aineisto asetetaan julkisesti nähtäville 30 vuorokauden ajaksi.</p>	<p>Kaavaehdotuksesta voi esittää sen nähtävilläoloaikana tekniselle lautakunnalle osoitetun kirjallisen muistutuksen osoitteella:</p> <p><i>Kouvolan kaupunki / Tekninen lautakunta Kirjaamo PL 85, 45100 Kouvola tai kirjaamo(at)kouvola.fi</i></p> <p>Kaavoittaja antaa jokaiseen muistutukseen vastineen. Vastine toimitetaan niille muistutuksen tehneille, jotka ovat sitä kirjallisesti pyytäneet ja osoitteensa ilmoittaneet.</p> <p>Lausunnot pyydetään tarvittaessa viranomaisilta ja yhteisöiltä, joiden toimialaa suunnittelussa käsitellään.</p>
<p>Hyväksymisvaihe: Tekninen lautakunta hyväksyy kaavan.</p> 	<p>Kaavan hyväksymisestä tiedotetaan:</p> <ul style="list-style-type: none"> • www.kouvola.fi/kullasvaara3 • ilmoittamalla muistutuksen tekijöille ja kuntalaisille, jotka ovat sitä kirjallisesti pyytäneet kaavan nähtävillä oloaikana. 	<p>Teknisen lautakunnan päätöksestä on mahdollista valittaa Itä-Suomen hallinto-oikeuteen valitusaikana (30 vrk päätöksestä) ja edelleen korkeimpaan hallinto-oikeuteen (KHO) mikäli korkein hallinto-oikeus antaa valitusluvan.</p>
<p>Voimaantulo: Kaava saa lainvoiman noin 1,5–2 kuukautta sen hyväksymispäätöksestä, mikäli siitä ei valiteta.</p>	<p>Kaavan voimaantulosta ilmoitetaan:</p> <ul style="list-style-type: none"> • Kouvolan kaupungin sähköisellä ilmoitustaululla www.kouvola.fi/kuulutukset • www.kouvola.fi/kullasvaara3 	<p>-</p>