



pvm. 10.3.2021

täyd. 6.4.2021

---

## Osallistumis- ja arviointisuunnitelma

### Pyhäjärven pohjoisosan ja Iso-Ruhmaan rantayleiskaavan päivitys

---





pvm. 10.3.2021  
täyd. 6.4.2021

---

Kouvolan kaupungin kaupunkisuunnittelussa on vireillä Pyhäjärven pohjoisosan ja Iso-Ruhmaan rantayleiskaavan päivitys, josta on laadittu osallistumis- ja arviointisuunnitelma (OAS).

Maankäyttö- ja rakennuslain 63 §:n mukaan kaavoitustyöhön tulee sisällyttää kaavan laajuuteen ja sisältöön nähden tarpeellinen suunnitelma osallistumis- ja vuorovaikutusmenettelystä, sekä kaavan vaikutusten arvioinnista.

Osallistumis- ja arviointisuunnitelma (OAS) laaditaan kaavoituksen alkaessa alueen asukkaita, järjestöjä, kunnan ja valtion viranomaisia sekä muita osallisia varten. Siinä esitetään kaavahankkeen perustietojen lisäksi suunnitelma osallistumisen ja vuorovaikutuksen järjestämisestä sekä vaikutusten arvioinnista.

Osallistumis- ja arviointisuunnitelma on nähtävillä koko kaavoitustyön ajan kohteen omalla internet-sivulla osoitteessa [www.kouvola.fi/pyhajarviryk](http://www.kouvola.fi/pyhajarviryk) ja sitä täydennetään tarvittaessa.



## Sisällysluettelo

---

1	Tunnistetiedot .....	1
2	Suunnittelualue .....	1
3	Suunnittelun lähtökohdat .....	2
3.1	Aloite ja tavoitteet .....	2
3.2	Kaavoitustilanne .....	2
3.2.1	Maakuntakaava .....	3
3.2.2	Yleiskaavat .....	4
3.2.3	Asemakaavat .....	5
3.2.4	Valtakunnalliset alueidenkäyttötavoitteet.....	5
3.3	Muut suunnitelmat .....	5
3.3.1	Rakennemalli .....	5
4	Selvitykset ja suunnitelmat .....	6
4.1	Luonto.....	6
4.2	Palvelut .....	6
5	Vaikutusten arviointi .....	7
6	Osalliset .....	7
7	Yleiskaavan laatimisen vaiheet, vuorovaikutus ja tiedottaminen .....	8
7.1	Tiedottaminen .....	9
7.2	Kaavoituksen eteneminen ja vuorovaikutus eri vaiheissa .....	9
8	Yleiskaavatyön alustava aikataulu.....	11
9	Yhteystiedot .....	11

## Kuvaluettelo

Kuva 1.	Pyhjärven pohjoisosan ja Iso-Ruhmaan rantayleiskaavan päivityksen kaavarajaus.....	1
Kuva 2.	Kymenlaakson maakuntakaava 2040.....	4
Kuva 3.	Ote rakennemallikartasta.....	6

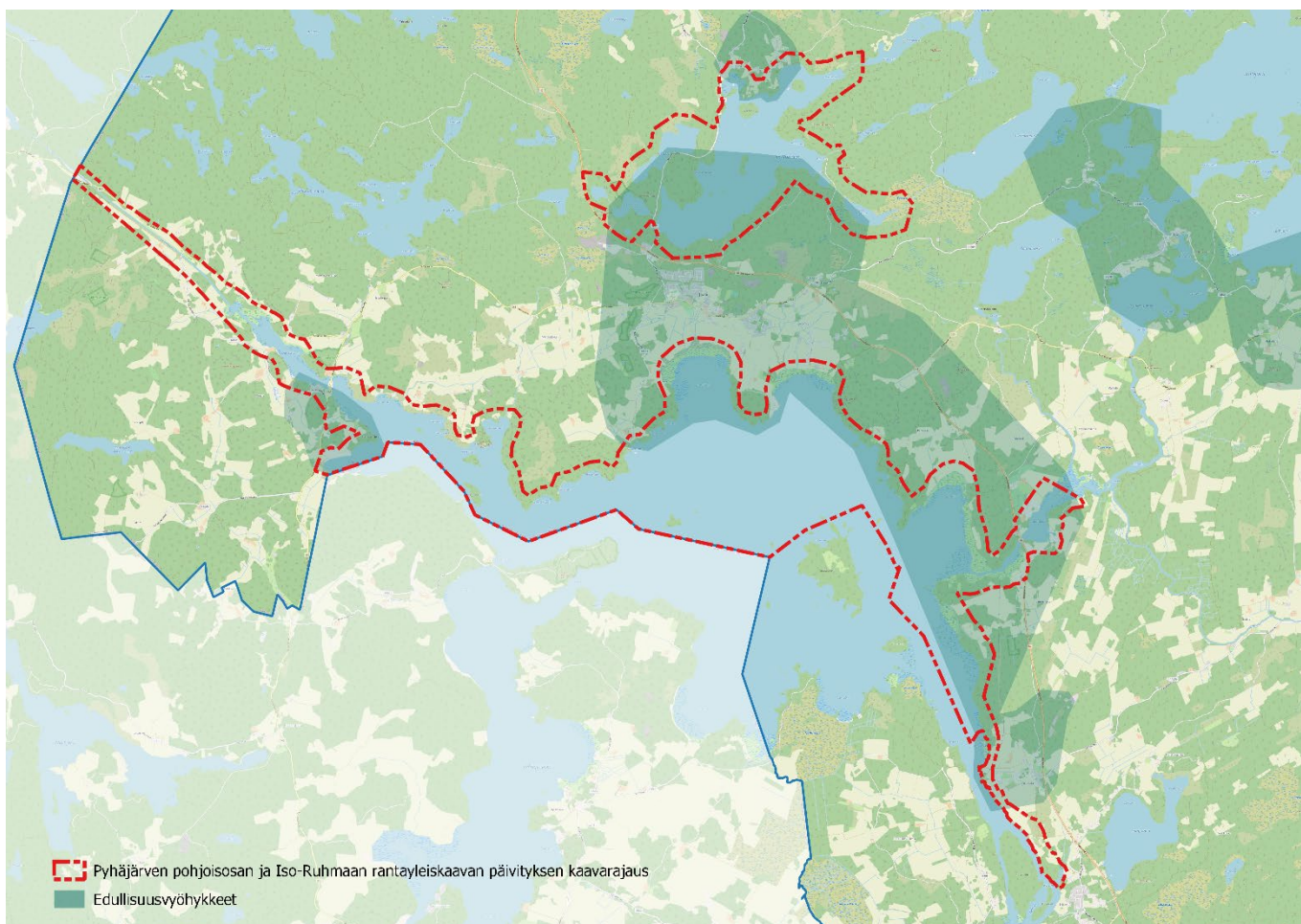
## 1 Tunnistetiedot

Yleiskaavan nimi ja numero: Pyhjärven pohjoisosan ja Iso-Ruhmaan rantayleiskaavan päivitys, YK 6/6

Kaava-alue: Rantayleiskaavan muutosalue muodostuu Jaalan etelä- ja länsiosan rantayleiskaavasta sekä Etelä-Valkealan rantayleiskaavasta.

Diaarinumero: 4545/10.02.03/2021

Tekninen lautakunta: 23.3.2021 (§ 66)



**Kuva 1. Pyhjärven pohjoisosan ja Iso-Ruhmaan rantayleiskaavan päivityksen kaavarajaus punaiselle sekä teknisen lautakunnan hyväksymät edullisuusvyöhykkeet vihreällä.**

## 2 Suunnittelualue

Suunnittelualue sijaitsee entisten Jaalan ja Valkealan kunnan alueella, Kouvolan luoteisosassa. Alue rajautuu Pyhjärven ja Iso-Ruhmaan ranta-alueille (kuva 1.). Kaava-alueen kokonaispinta-ala on hieman yli 42 km<sup>2</sup>, joista maa-alueita on 16 km<sup>2</sup> ja vesialueita 26 km<sup>2</sup>. Rantaviivaa kaava-alueella on yhteensä noin 180 kilometriä, kun huomioidaan kaava-alueeseen kuuluvat

saaret. Alueella sijaitsee yhteensä 817 kiinteistöä ja noin 1 200 rakennusta. Asukkaita on hieman alle 170.

Suunnittelualueen välittömässä läheisyydessä noin puolen kilometrin etäisyydellä, Pyhäjärven ja Iso-Ruhmaan välissä, sijaitsee Jaalan kirkonkylä. Etäisyys suunnittelualueen eteläosasta Voikkaalle on noin kaksi kilometriä.

Teknisen lautakunnan (tekninen lautakunta 17.3.2020 § 57) hyväksymien edullisuusvyöhykkeiden läntisimmät osat sijaitsevat suunnittelualueella (kuva 1.). Näitä ovat Kimolan kylän, Jaalan kirkonkylän, Heinolantien varren sekä Siikavan kylän muodostamat edullisuusvyöhykkeet, joilla erityisesti tutkitaan käyttötarkoituksen muuttamisen mahdollisuutta vakituiseen asumiseen.

Suunnittelualueen rajaus voi muuttua kaavaprosessin edetessä.

### 3 Suunnittelun lähtökohdat

---

#### 3.1 Aloite ja tavoitteet

---

Pyhäjärven pohjoisosan ja Iso-Ruhmaan rantayleiskaavan päivityksen tavoitteena on tarkistaa kaava-alueen merkintöjä ja määräyksiä. Ensisijaisena tavoitteena on tutkia kaavalla käyttötarkoituksen muuttamisen mahdollisuuksia teknisen lautakunnan hyväksymillä edullisuusvyöhykkeillä (tekninen lautakunta 17.3.2020 § 57), jotka ovat nähtävissä kuvassa 1. vihreinä alueina. Edullisuusvyöhykkeiden ulkopuolella kaavamerkintöjen ja -määräyksiä ajantasaisuutta tarkistetaan muilta osin. Kaavoituksen on ryhdytty voimassa olevien kaavojen päivitystarpeen takia.

Rantayleiskaavalla ohjataan kaavaan kuuluvien kiinteistöjen maankäyttöä. Kaavan valmistuttua ja sen perusteella saa myöntää rakennusluvan kaavassa rakentamiseen osoitetuille rakennuspaikoille (MRL 72 §, MRL 44 §).

Kaavan arvioidut laatimisvuodet ovat 2021-2024.

#### 3.2 Kaavoitustilanne

---

Suunnittelualueeseen vaikuttaa kolme kaavatasoa - maakuntakaava, yleiskaava ja asemakaava - joista yleispiirteisempi kaava ohjaa aina yksityiskohtaisempaa kaavaa.

Suunnittelualueella on vireillä Kymijoen pohjoisosan rantayleiskaava sekä Rantaosayleiskaavan päivitys, maanomistajien aloitteet 2020-rantaosayleiskaava. Kummassakin kaavassa käsitellään yksittäisiä, Pyhäjärven pohjoisosan ja Iso-Ruhmaan rantayleiskaavan alueella sijaitsevia kohteita. Riippuen edellä mainittujen kaavojen etenemisestä, yksittäisten kohteiden kaavamuuotos ratkaistaan nopeimmin etenevän kaavan hyväksymisen yhteydessä. Jos jonkin yksittäisen kohteen maankäyttö ratkaistaan aikaisemmin toisessa kaavassa, ratkaisu esitetään myös Pyhäjärven ja Iso-Ruhmaan rantayleiskaavan päivityksessä.

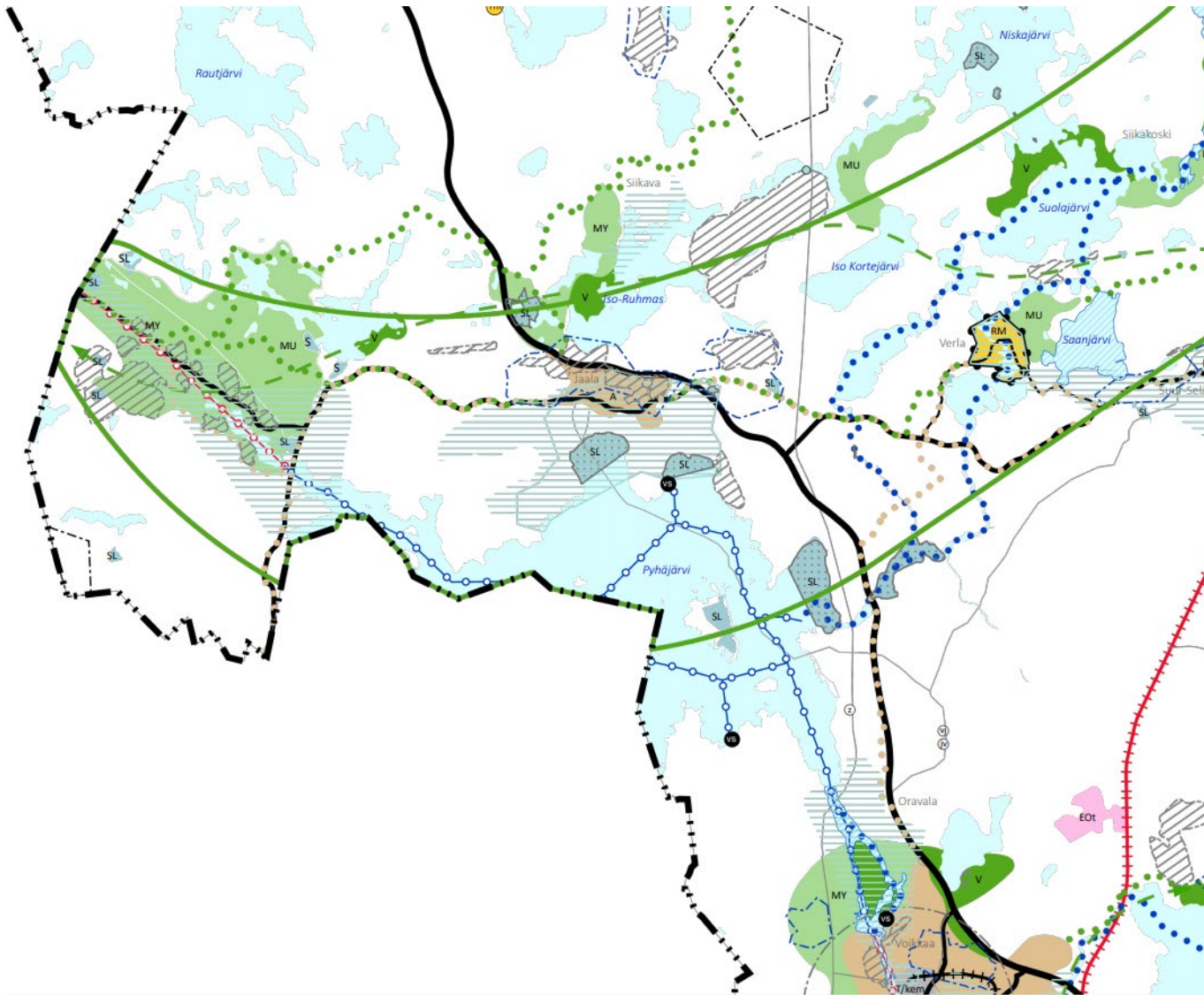
### 3.2.1 Maakuntakaava

---

Alueella on voimassa Kymenlaakson maakuntakaava 2040 (kuva 2.). Kymenlaakson maakuntavaltuusto on hyväksynyt maakuntakaavan 2040 kokouksessaan 15.6.2020. Maakuntahallitus on määrännyt MRL 201 § mukaisesti maakuntakaavan tulemaan voimaan ennen kaavan lainvoimaisuutta.

Suunnittelualueen Pyhäjärven vesistöalueella sijaitsee Kimolan kulttuurimaisema, Kimolan kanavan – Verlan ja Repoveden matkailun ja virkistystyksen kehittämisen kohdealue, Kimolan kanavan ja Kimolan lahden arvokkaat kallioalueet, Jaalan ja litin välinen pyöräilyreitti, Kouvola-Kimola veneilyreitti, Jaalan kirkkoseudun kulttuurimaisema, Jaalan kirkonkylä, Jaalanlahden, Kyrönlahden, Lintukymin ja Suolahden luonnonsuojelualue, Loukkaanvuoren valtakunnallisesti arvokas kallioalue, Kymijokilaakson kulttuurimaisema, Kymenranta-Hirvelän metsäalue, Vuohijärven, Verlan ja Pyhäjärven välinen melontareitti.

Iso-Ruhmaan vesistöalueella sijaitsee Ruhmaanharjun pohjavesialue, Virtasensharjun pohjavesialue, Hokkarinharju-Ruhmaan sekä Virtasensharjun maakunnallisesti arvokkaat harjualueet, Iso-Ruhmaksen valtakunnallisesti arvokas kallioalue, Siikavan maakunnallinen maisema-alue, Korvulinmäen ja Huuhkaimenvuoren metsäalue, Martinniemen virkistysalue, Tervajärven rotko, Jaalan ja Vuolenkosken välinen patikointireitti, sekä Jaalan, Heisanharjun ja Paistjärven välinen patikointireitti.



Kuva 2. Ote Kymenlaakson maakuntakaavasta 2040. Kartalla näkyy suunnittelualueen maakuntakaavamerkinntät.

### 3.2.2 Yleiskaavat

Suunnittelualue sijaitsee Jaalan etelä- ja länsiosan rantayleiskaavan, Jaalan itäosan rantaosayleiskaava sekä Etelä-Valkealan ranta. Voimassa olevissa yleiskaavoissa suunnittelualueelle on osoitettu seuraavia kaavamerkintöjä: erillispientalojen alue (AO), maatilojen talouskeskusten alue (AM), maatilojen talouskeskusten alue, jolla ympäristö säilytetään (AM/s), kyläkeskusten alue (AT), asuinpientalojen korttelialue (AP), loma-asuntoalue (RA), matkailupalvelujen alue (RM), terveydenhoitoa palvelevien rakennusten alue (YS), liikerakennusten alue (KL), puistoalue (VP), lähivirkistysalue (VL), lintuvesien luonnonsuojelualue (SL-1), maa- ja metsätalousvaltainen alue (M), maa- ja metsätalousvaltainen alue, jolla on ympäristöarvoja ja/tai ulkoilun ohjaamistarvetta (MU), maatalousalue (MT), venevalkama-alue (LV), yksityinen venevalkama (LV-1), muinaismuistolain rauhoittama kiinteä

muinaisjäänös (SM), natura-alue, maisemallisesti arvokas alue (ma, ma-1), luonto-olosuhteiltaan arvokas alue tai kohde (lu)

### 3.2.3 Asemakaavat

---

Suunnittelualueella sijaitsee Kallioistenniemen ja Kallioistentien asemakaava. Tämän lisäksi suunnittelualue rajautuu Lappostenkankaan sekä Hirvelä, Pohjois-Voikkaa asemakaavaan.

### 3.2.4 Valtakunnalliset alueidenkäyttötavoitteet

---

Valtakunnalliset alueidenkäyttötavoitteet (14.12.2017) koskevat seuraavia asiakokonaisuuksia:

- toimivat yhdyskunnat ja kestävä liikkuminen
- tehokas liikennejärjestelmä
- terveellinen ja turvallinen elinympäristö
- elinvoimainen luonto- ja kulttuuriympäristö sekä luonnonvarat
- uudistumiskykyinen energiahuolto

## 3.3 Muut suunnitelmat

---

### 3.3.1 Rakennemalli

---

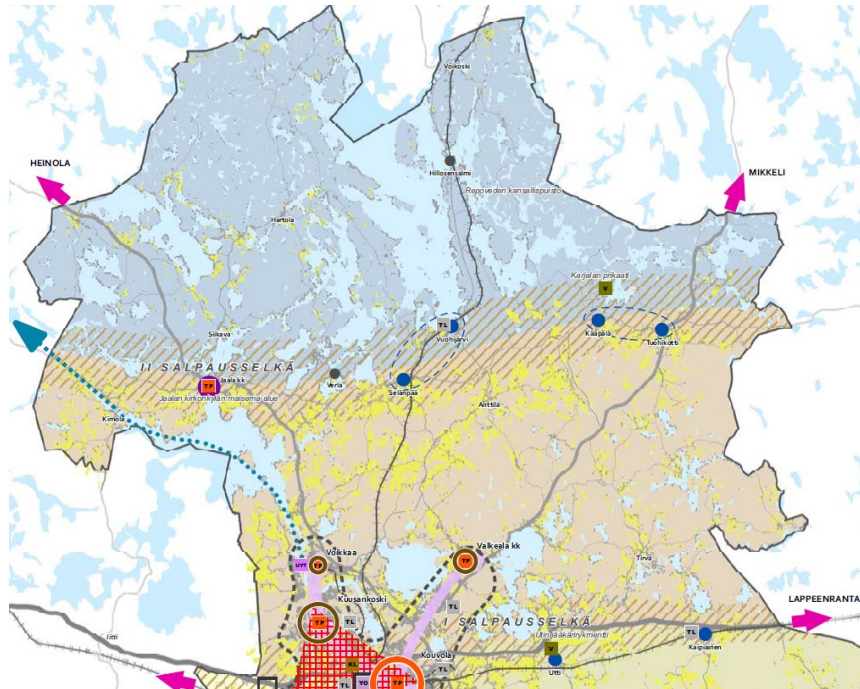
Kouvolan kaupungin rakennemalli on luonteeltaan kunnan kehittämistavoitteet sisältävä alueidenkäytön kehityskuva, jossa pyritään pitkän aikavälin linjaratkaisujen tekemiseen kaupungin eri osien maankäytön kehittämisestä. Rakennemallissa esitetään kaupungin keskusverkko ja alueiden kehittämisen painopistealueet. Kouvolan rakennemallilla ei ole maankäyttö- ja rakennuslaissa tarkoitettuja oikeusvaikutuksia. Rakennemallin on kuitenkin tarkoitus määritellä tavoitteita ja suuntaviivoja maankäyttö- ja rakennuslain mukaiselle kaavoitukselle. Suunnittelualue kattaa Kouvolan kaupungin koko alueen. Kaupunginvaltuusto on hyväksynyt rakennemallin 18.2.2013.

Kuvasta 3. voidaan nähdä, että Pyhäjärven pohjoisosan ja Iso-Ruhmaan rantayleiskaavan päivityksen suunnittelualue sijoittuu rakennemallin viljelymaisemien pilkkomaan järvisuutuun (ruskealla) sekä metsäiseen järvisuutuun (sinisellä). Suunnittelualueen halki kulkee II Salpausselkä. Jaalan



kirkonkylä on merkitty maaseutuvyöhykkeen keskuksiksi sekä palveluiden alueeksi.

Yleiskaavan yhteydessä tehtävä palveluverkkoanalyysi tulee perustumaan palveluiden sijoittumisen osalta lähtökohtaisesti rakennemallissa esitettyyn ratkaisuun.



Kuva 3. Ote rakennemallikartasta.

## 4 Selvitykset ja suunnitelmat

### 4.1 Luonto

- Jaalan kunnan itäosan rantayleiskaava, Luontoselvitys 2001
- Jaalan kalliostenniemen venesatamahankkeen Natura-arviointi 2009
- Luontoselvitys Etelä-Valkealan rantayleiskaavoitusta varten 1998
- Jaalan Iso-Ruhmaan ranta-asemakaavan luontoselvitys 2008
- Jaalan kunnan omistamat arvokkaat luontokohteet 2007
- Jaalan länsiosan rantayleiskaava, Luonto- ja maisemaselvitys 2003

### 4.2 Palvelut

- Kaupalliset palvelut 2008
- Vähittäiskaupan markkinoiden ja ostovoiman analyysi, Kouvola 2012
- Kymenlaakson kaupan rakenne ja mitoitus 2013
- Kymenlaakson asiointimalli 2000

Kaavan yhteydessä selvitetään Kouvolan maaseutualueiden asumisen tilannetta ja kehitystä. Lisäksi tutkitaan suunnittelualueen

palveluverkkorakennetta. Muilta osin kaavassa tukeudutaan olemassa oleviin selvityksiin, joita täydennetään tarvittaessa ja tarvittavilta osin (MRL 9 §).

## 5 Vaikutusten arviointi

---

Kaavasuunnitelman vaikutuksia selvitetään aluetta koskevien perusselvitysten, laadittavien selvitysten ja maastokäyntien, sekä osallisilta ja viranomaisilta saatavan palautteen avulla. Kaavan välittömiä ja välillisiä vaikutuksia arvioidaan suhteessa:

- ihmisten elinoloihin ja elinympäristöön, kaavan laajuus ja merkitys huomioiden
- maa- ja kallioperään, veteen, ilmaan ja ilmastoon
- kasvi- ja eläinlajeihin, luonnon monimuotoisuuteen ja luonnonvaroihin
- alue- ja yhdyskuntarakenteeseen, yhdyskunta- ja energiatalouteen sekä liikenteeseen

Vaikutusalue on lähiympäristö, joka tarkentuu suunnittelun kuluessa.

Selvitysten pohjalta tehtävä vaikutusten arviointi sisältyy kaavaselostukseen.

Kaavan vaikutukset selvitetään MRA 1 §:n mukaisesti. Vaikutusten arviointi pohjautuu olemassa oleviin ja tehtäviin selvityksiin ja muuhun lähtötietomateriaaliin.

## 6 Osalliset

---

Kaavoitusprosessi järjestetään siten, että osallisilla eli alueen maanomistajilla ja niillä, joiden asumiseen, työntekoon tai muihin oloihin kaava saattaa huomattavasti vaikuttaa sekä niillä viranomaisilla ja yhteisöillä, joiden toimialaa suunnittelussa käsitellään, on mahdollisuus osallistua kaavan valmisteluun, arvioida kaavan vaikutuksia ja kertoa mielipiteensä asiasta (MRL 62 §).

Osalliset:

Suunnittelualueen ja lähialueiden kiinteistöjen omistajat ja haltijat

Viranomaiset:

Kaakkois-Suomen ELY-keskus

Kymenlaakson Liitto

Kymenlaakson maakuntamuseo

Kymenlaakson pelastuslaitos / Pohjoinen toimialue

Kymsote

Lautakunnat:

Rakennus- ja ympäristölautakunta / Lupajaosto

Maaseutulautakunta

Kasvatus- ja opetuslautakunta

Liikunta- ja kulttuurilautakunta

Yhdistykset:

Kimolan kyläyhdistys ry

Jaalan kyläyhdistys ry

Siikavan kyläyhdistys ry

Oravalan kyläyhdistys ry

Pohjois-Kymen Luonto ry

Kymenlaakson luonnonsuojelupiiri ry

Aluetoimikunnat:

Kuusankosken ja Jaalan aluetoimikunta

Valkealan aluetoimikunta

## 7 Yleiskaavan laatimisen vaiheet, vuorovaikutus ja tiedottaminen

---

Pyhäjärven pohjoisosan ja Iso-Ruhmaan rantayleiskaavan päivityksen laatijana toimii Kouvolan kaupunki. Suunnittelutyöstä vastaa yleiskaavapäällikkö Marko Luukkonen ja kaavan laatii kaavoitusinsinööri Jatta Lahtinen. Varsinaiset kaavaprosessiin liittyvät päätökset tehdään teknisessä lautakunnassa ja hyväksymispäätökset kaupunginhallituksessa ja -valtuustossa.

Koronatilanteen takia vuorovaikutus tapahtuu ensisijaisesti puhelimitse, sähköpostilla tai kirjallisesti. Mahdollisuuksien mukaan myös suullisesti. Yleisötilaisuuksia järjestetään koronatilanteen niin salliessa, muussa

tapauksessa edellä kerrotulla tavalla. Osallistumis- ja arviointisuunnitelmaa päivitetään, jos koronatilanteeseen tulee asiaan vaikuttavia muutoksia.

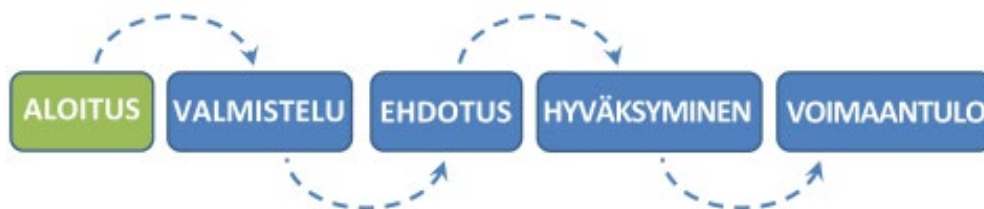
## 7.1 Tiedottaminen

Kaikista merkittävistä kuulemis- ja päätöksentekovaiheista ilmoitetaan kaupungin sähköisellä ilmoitustaululla [www.kouvola.fi/kuulutukset](http://www.kouvola.fi/kuulutukset), Kouvolan Sanomat -lehdessä, kirjeitse ulkopaikkakuntalaisille (katso alla oleva taulukko) sekä kaavahankkeen www-sivuilla [www.kouvola.fi/pyhajarviryk](http://www.kouvola.fi/pyhajarviryk). Koronatilanteen salliessa osallisille järjestetään kaavan eri vaiheissa yleisötilaisuuksia, joista tiedotetaan nähtävilläolokuulutuksissa. Kaava-aineistot pidetään nähtävillä Kouvolan kaupungintalon infopisteellä ja kaavahankkeen www-sivuilla [www.kouvola.fi/pyhajarviryk](http://www.kouvola.fi/pyhajarviryk).

## 7.2 Kaavoituksen eteneminen ja vuorovaikutus eri vaiheissa

Kaavan laadinta on monivaiheinen suunnittelu-, vuorovaikutus- ja päätöksentekoprosessi, jolle maankäyttö- ja rakennuslaki (MRL) antaa yleiset puitteet.

Kaavaprosessiin kuuluu aloitus-, valmistelu-, ehdotus- ja hyväksymisvaiheet.



Kaavan etenemisestä voi seurata [www.kouvola.fi/pyhajarviryk](http://www.kouvola.fi/pyhajarviryk) ja kaavan sisällöstä voi kysellä suoraan kaavan laatijalta.

Kaavaprosessin vaiheet	Tiedottaminen	Miten voin vaikuttaa?
<b>Aloitusvaihe:</b> Kaavoitus alkaa eli tulee vireille ja siihen laaditaan osallistumis- ja arviointisuunnitelma (OAS). Siinä esitetään kaavahankkeen perustietojen lisäksi suunnitelma osallistumisen ja vuorovaikutuksen järjestämisestä sekä vaikutusten arvioinnista.	Kaavan vireille tulosta ja OAS:n nähtävillä olosta tiedotetaan: <ul style="list-style-type: none"> <li>• Kouvolan kaupungin sähköisellä ilmoitustaululla <a href="http://www.kouvola.fi/kuulutukset">www.kouvola.fi/kuulutukset</a></li> <li>• <a href="http://www.kouvola.fi/pyhajarviryk">www.kouvola.fi/pyhajarviryk</a></li> <li>• Kouvolan Sanomissa</li> </ul> OAS on nähtävillä määräajan: <ul style="list-style-type: none"> <li>• Kouvolan kaupungintalon infopisteessä (Torikatu 10)</li> <li>• <a href="http://www.kouvola.fi/pyhajarviryk">www.kouvola.fi/pyhajarviryk</a></li> </ul>	OAS:sta jätettävät mielipiteet voi esittää nähtävilläoloaikana suoraan kaavoittajalle tai osoitteeseen Kouvolan kaupunki / Kirjaamo, PL 85 / Torikatu 10, 45100 Kouvola tai sähköpostitse <a href="mailto:kirjaamo@kouvola.fi">kirjaamo@kouvola.fi</a> .
<b>Valmistelu- / kaavaluonnosvaihe:</b>	Kaavaluonnoksen nähtävillä olosta tiedotetaan:	Kaavaluonnoksesta jätettävät mielipiteet voi esittää

<p>Kaavan sisältöä tarkennetaan laatimalla luonnoksia, selvityksiä ja arvioimalla luonnosten vaikutuksia.</p> <p>Lopputuloksena syntyy kaavaluonnos, joka esitellään tekniselle lautakunnalle, jonka päätöksellä luonnos asetetaan nähtäville.</p>	<ul style="list-style-type: none"> <li>• Kouvolan kaupungin sähköisellä ilmoitustaululla <a href="http://www.kouvola.fi/kuulutukset">www.kouvola.fi/kuulutukset</a></li> <li>• <a href="http://www.kouvola.fi/pyhajarviryk">www.kouvola.fi/pyhajarviryk</a></li> <li>• Kouvolan Sanomissa</li> <li>• Kirjeitse muussa kunnassa asuvalle maanomistajalle.</li> </ul> <p>Kaavaluonnos on nähtävillä määräajan:</p> <ul style="list-style-type: none"> <li>• Kouvolan kaupungintalon infopisteessä (Torikatu 10)</li> <li>• <a href="http://www.kouvola.fi/pyhajarviryk">www.kouvola.fi/pyhajarviryk</a></li> </ul> <p>Yleisötilaisuus, mikäli koronatilanne sallii.</p>	<p>nähtävilläoloaikana suoraan kaavoittajalle tai osoitteeseen Kouvolan kaupunki / Kirjaamo, PL 85 / Torikatu 10, 45100 Kouvola tai sähköpostitse <a href="mailto:kirjaamo@kouvola.fi">kirjaamo@kouvola.fi</a>.</p> <p>Kaavasta jätetyt mielipiteet kirjataan osaksi kaavan valmisteluasiakirjoja. <b>Lausunnot</b> pyydetään viranomaisilta ja yhteisöiltä, joiden toimialaa suunnittelussa käsitellään.</p>
<p><b>Kaavaehdotusvaihe:</b> Kaavaluonnosten pohjalta laaditaan kaavaehdotus, jossa huomioidaan osallisten esittämät mielipiteet.</p> <p>Kaavaehdotus esitellään tekniselle lautakunnalle (tela), jonka päätöksellä ehdotus asetetaan julkisesti nähtäville 30 päiväksi.</p>	<p>Kaavaehdotuksen nähtävillä olosta tiedotetaan</p> <ul style="list-style-type: none"> <li>• Kouvolan kaupungin sähköisellä ilmoitustaululla <a href="http://www.kouvola.fi/kuulutukset">www.kouvola.fi/kuulutukset</a></li> <li>• <a href="http://www.kouvola.fi/pyhajarviryk">www.kouvola.fi/pyhajarviryk</a></li> <li>• Kouvolan Sanomissa</li> <li>• Kirjeitse muussa kunnassa asuvalle maanomistajalle.</li> </ul> <p>Kaavaehdotus, -selostus ja muu aineisto asetetaan nähtäville:</p> <ul style="list-style-type: none"> <li>• Kouvolan kaupungintalon infopisteessä, Torikatu 10.</li> <li>• <a href="http://www.kouvola.fi/pyhajarviryk">www.kouvola.fi/pyhajarviryk</a></li> </ul> <p>Tarvittaessa yleisötilaisuus.</p>	<p>Kaavaehdotuksesta voi esittää sen nähtävilläoloaikana tekniselle lautakunnalle osoitetun <b>kirjallisen muistutuksen</b> osoitteeseen Kouvolan kaupunki / Tekninen lautakunta, PL 85, 45100 KOUVOLA tai <a href="mailto:kirjaamo@kouvola.fi">kirjaamo@kouvola.fi</a></p> <p>Kaavoittaja antaa jokaiseen muistutukseen vastineen. Vastine toimitetaan niille muistutuksen tehneille, jotka ovat sitä kirjallisesti pyytäneet ja osoitteensa ilmoittaneet.</p> <p><b>Lausunnot</b> pyydetään viranomaisilta ja yhteisöiltä, joiden toimialaa suunnittelussa käsitellään.</p>
<p><b>Hyväksymisvaihe:</b> Kaupunginvaltuusto hyväksyy yleiskaavan.</p>	<p>Kaavan hyväksymisestä tiedotetaan:</p> <ul style="list-style-type: none"> <li>• <a href="http://www.kouvola.fi/pyhajarviryk">www.kouvola.fi/pyhajarviryk</a></li> <li>• ilmoittamalla muistutuksen tekijöille ja kuntalaisille, jotka ovat sitä kirjallisesti pyytäneet kaavan nähtävillä oloaikana.</li> </ul>	<p><b>Valitusoikeus:</b> Valtuuston päätöksestä on mahdollista valittaa Itä-Suomen hallinto-oikeuteen valitusaikana (30 vrk päätöksestä) ja edelleen korkeimpaan hallinto-oikeuteen (KHO).</p>

<b>Voimaantulo:</b> Kaava saa lainvoiman noin 1,5–2 kuukautta sen hyväksymispäätöksestä, mikäli siitä ei valiteta.	Kaavan voimaantulosta ilmoitetaan: <ul style="list-style-type: none"> <li>Kouvolan kaupungin sähköisellä ilmoitustaululla <a href="http://www.kouvola.fi/kuulutukset">www.kouvola.fi/kuulutukset</a></li> <li><a href="http://www.kouvola.fi/pyhajarviryk">www.kouvola.fi/pyhajarviryk</a></li> </ul>	
---	---	--

## 8 Yleiskaavatyön alustava aikataulu

Kaavan vaihe	Toimenpide	Ajankohta
<b>Vireilletulovaihe</b>	Vireille & osallistumis- ja arviointisuunnitelma, TELA (§ 66)	kevät 2021
	OAS nähtävänä	kevät 2021
	Viranomaisneuvottelu	kesä 2021
	Lähtöaineiston kokoaminen	kevät 2021
<b>Kaavaluonnosvaihe</b>	Kaavaluonnoksen laatiminen, selvitysten laatiminen	syksy 2021
	Kaavaluonnoksen käsittely TELA	talvi 2022
	Kaavaluonnos nähtävillä ja lausunnoilla sekä infotilaisuus (sähköisesti)	2022
<b>Kaavaehdotusvaihe</b>	Kaavaehdotuksen laatiminen	2022
	Kaavaehdotuksen käsittely TELA	2022/2023
	Kaavaehdotus nähtävillä ja lausunnoilla	2023
	Kaavamuistutusten vastineiden käsittely TELA	2023
	Viranomaisneuvottelu (tarvittaessa)	2023
<b>Kaavan hyväksyminen</b>	Rantaosayleiskaavan hyväksyminen TELA:ssa	2023
	Yleiskaavan hyväksymiskäsittely Kh:ssa	2023
	Yleiskaavan hyväksyminen Kv:ssa	2023
<b>Kaavan voimaantulo</b>		2024

## 9 Yhteystiedot

Kaavatyötä koordinoi:

Kouvolan kaupunki / Kaupunkisuunnittelu / Yleiskaavoitus

Jatta Lahtinen, kaavoitusinsinööri, p. 0206158660 [jatta.lahtinen@kouvola.fi](mailto:jatta.lahtinen@kouvola.fi) (kaavan suunnittelija)

Marko Luukkonen, yleiskaavapäällikkö, p. 0206157169, [marko.luukkonen@kouvola.fi](mailto:marko.luukkonen@kouvola.fi)

Käyntiosoite:

Tekniikka- ja ympäristötalo, Itäsiipi, 2.krs, Valtakatu 33, 45700 Kuusankoski

Postiosoite:

Kouvolan kaupunki, Kaupunkisuunnittelu / Yleiskaavoitus, PL 32, 45701 Kuusankoski