

# Strategiaindikaattorit

## Kaupunkistrategian infograafi 2021



# Kouvola ja vertailukaupungit, väestö ja veroprosentit

Kunta	Väestö 31.12.2020*	Tulovero -% 2021	Yleinen kiinteistövero - % 2021	Vakituisen asunnon kiinteistövero -% 2021	Muun kuin vakituisen asunnon kiinteistövero -% 2021
Hämeenlinna	67 913	21,00	1,35	0,60	1,40
Joensuu	76 985	20,50	1,10	0,45	1,00
Kotka	51 695	21,50	1,35	0,55	1,15
<b>Kouvola</b>	<b>81 216</b>	<b>21,25</b>	<b>1,45</b>	<b>0,65</b>	<b>1,35</b>
Lahti	120 039	20,75	1,35	0,60	1,35
Lappeenranta	72 679	21,00	1,43	0,55	1,15
Mikkeli	52 604	22,00	1,37	0,62	1,50
Pori	83 693	21,00	0,93	0,50	1,10

\*ennakkotieto

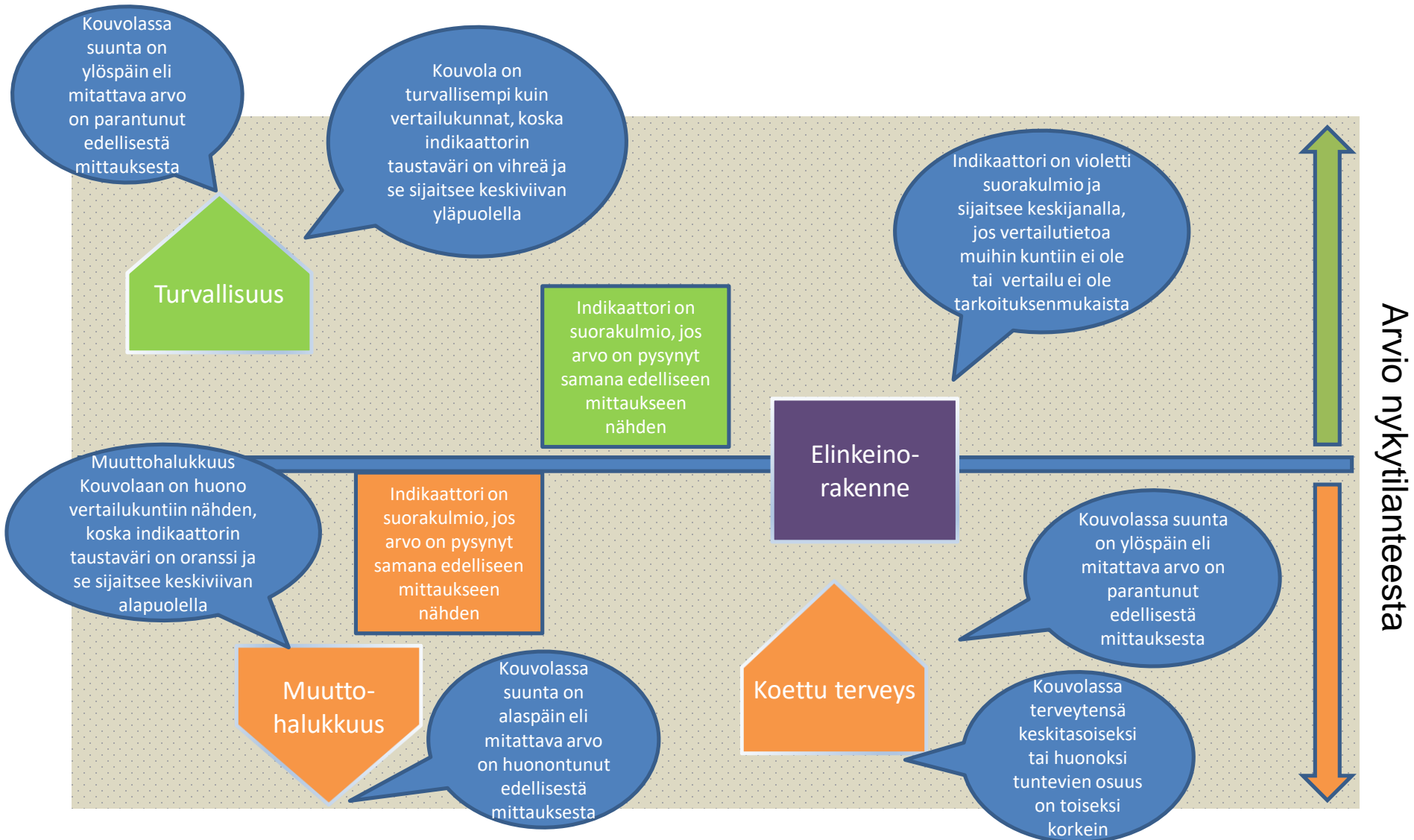
# Indikaattorit ja niiden tulkinta

- Kaupunkistrategian etenemistä seurataan indikaattoreilla, jotka ovat kaupungin elinvoiman, hyvinvoinnin ja statuksen kehittymistä kuvaavia mittareita.
- Indikaattorit toimivat apuna niin strategisten tavoitteiden asettamisessa ja seurannassa kuin toiminnan ja talouden suunnittelussakin.
- Indikaattorien tulkinnassa olennaista on muutoksen suunta, jota arvioidaan tarkastelemalla aikasarjoja sekä tekemällä vertailua Kouvolan vertailukaupunkeihin. Vertailulla voidaan myös eliminoida suhdannevaihtelujen vaikutus muutostrendeihin.
- Indikaattorien taustalla oleva tietoaaineisto on kerätty pääosin kansallisista tietolähteistä. Tietolähde on mainittu kunkin indikaattorin kuvauksessa. Suurin osa tietoaaineistosta päivittyy kerran vuodessa.

# Indikaattorit ja niiden tulkinta

- Indikaattorien seurantaan ja arviointiin on laadittu visuaalinen esitystapa, jossa keskiviivan yläpuolelle sijoittuneissa **vihreissä indikaattoreissa** Kouvola on parempi kuin vertailukunnat ja alapuolella olevissa **oransseissa** huonompi. Lähellä keskiviivaa olevissa indikaattoreissa Kouvola on vertailukuntien keskitasoa.
- Indikaattorilaatikon kärki osoittaa ylöspäin, jos Kouvolan viimeinen mittausarvo on parempi kuin edellinen ja vastaavasti alaspäin, jos suunta on huonompaan. Suorakulmainen laatikko tarkoittaa, että indikaattorin arvo on pysynyt muuttumattomana edellisestä mittauksesta. **Vihreä väri** kertoo siitä, että tarkasteltavan indikaattorin valossa tilanne on Kouvolan kannalta hyvä. Vastaavasti **oranssi väri** ilmentää tarvetta käynnistää kehittämistoimenpiteitä.
- **Violetti** keskiviivalle sijoitettu indikaattorilaatikko tarkoittaa, että vertailukunnista ei ole vastaavaa tietoa saatavilla tai vertailu ei ole tarkoituksenmukaista.
- Vaikka värikoodaus on suuntaa-antava, se tarjoaa hyvän kokonais kuvan toimintaympäristön tilasta ja siitä millainen vaikutus strategian toteuttamisella on ollut kaupungin elinvoimaan, hyvinvointiin ja statukseen.

# Indikaattorien ilmaisu







## Kouvolan kaupunkistrategian seuranta

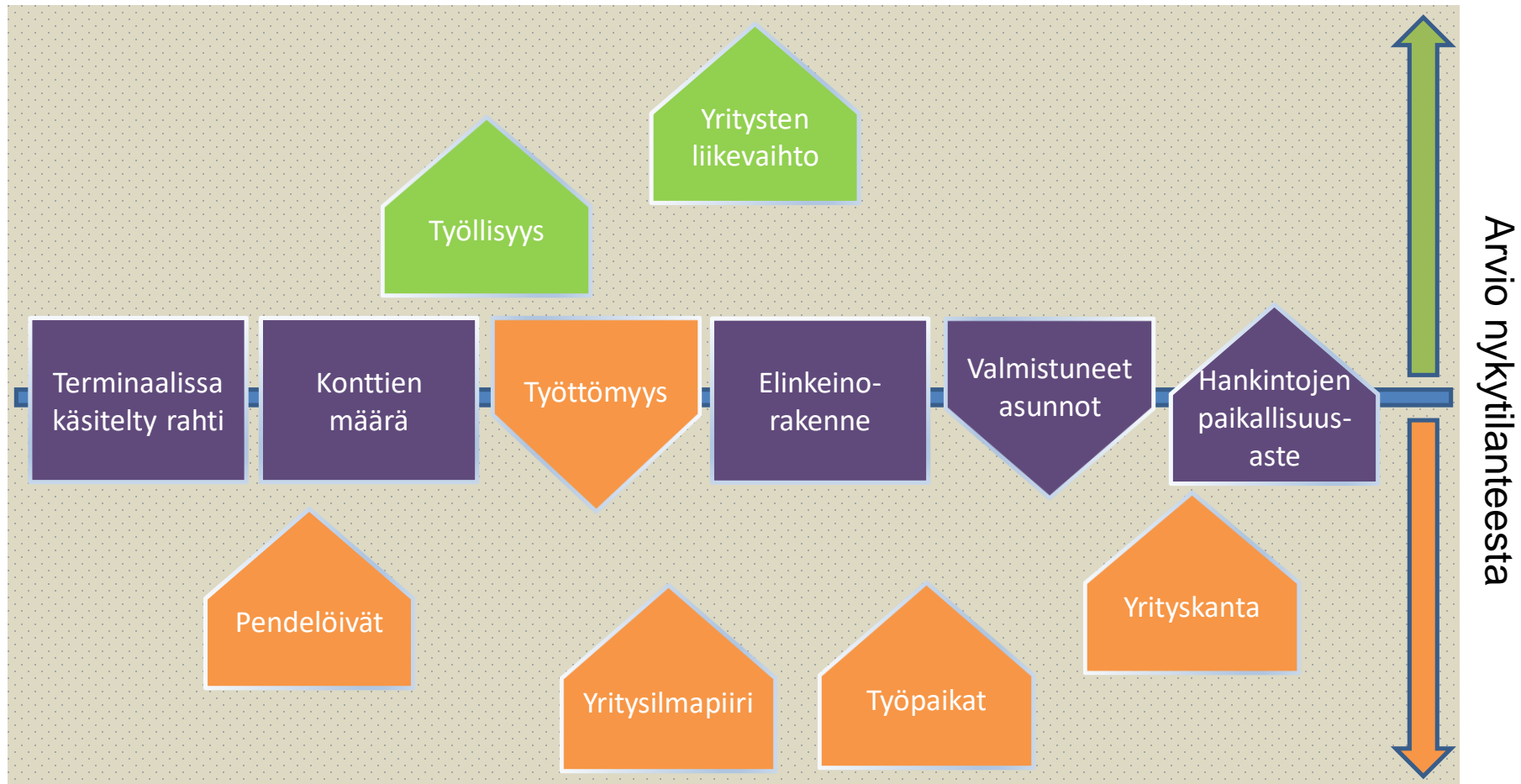
Elinvoiman kasvu

Hyvinvoinnin kasvu

Statuksen kasvu



# Elinvoiman kasvu



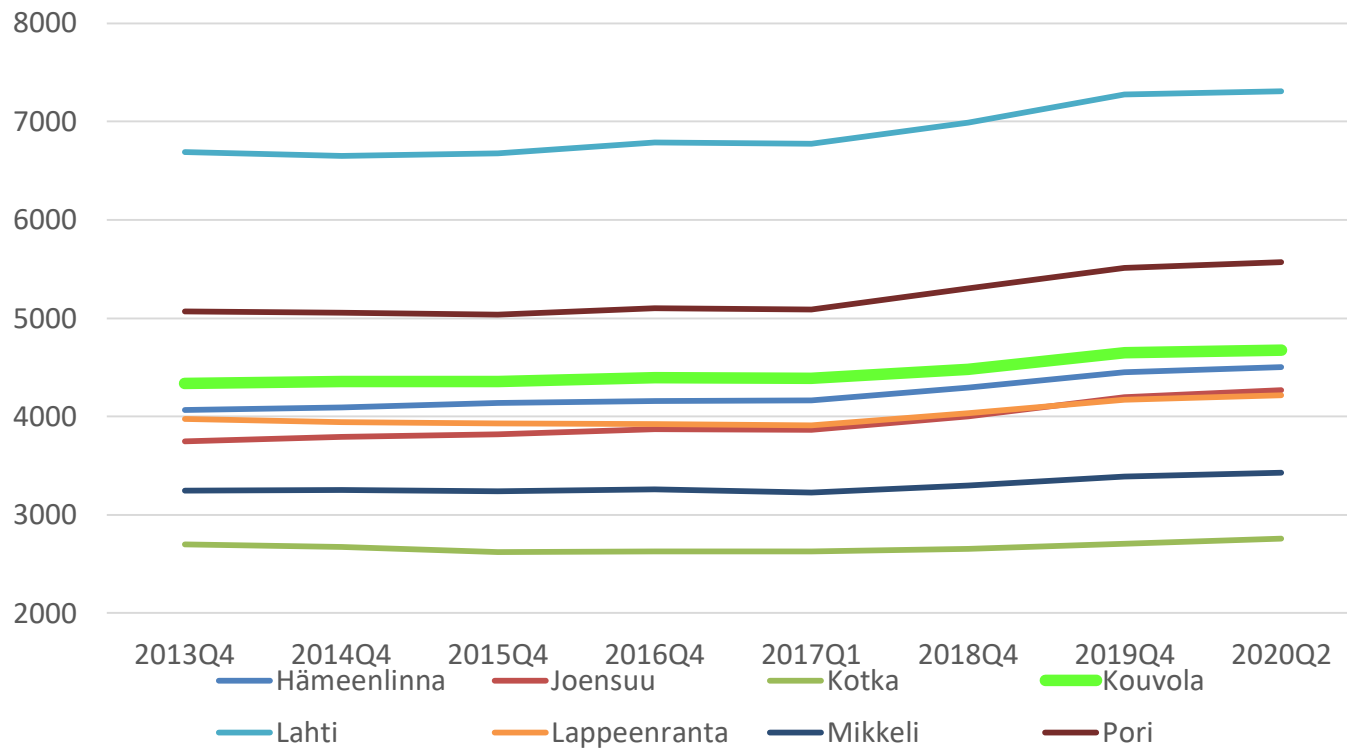
Arvio nykytilanteesta



# Yritykset

2020Q2  
Kouvola 4 673

Yrityskanta\*



\*Aloittaneet ja lopettaneet yritykset -tilasto on jatkuvasti revisioituva tilastovuoden 2013 ja tätä tuoreimpien vuosien osalta. Kullakin julkistuskerralla myös aikaisempien neljännessen tiedot täydentyvät ja tarkentuvat. Tilaston aikasarjat lasketaan uudelleen kullakin tietojen julkistamiskerralla aina vuodesta 2013 lähtien.

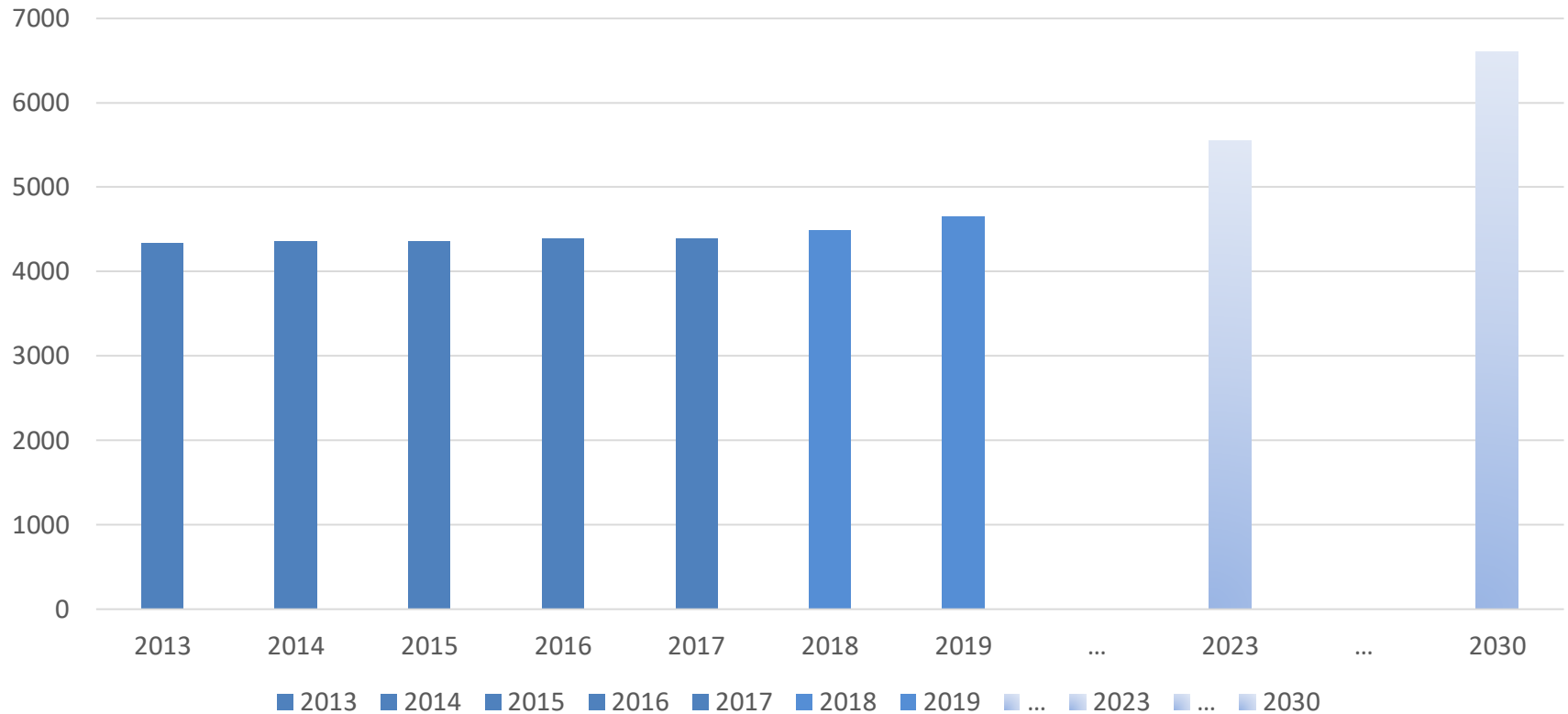




# Yrityskanta ja tavoitearvot vuoteen 2023 ja 2030

Tavoite 5 550 kpl (2023) ja 6 600 kpl (2030)

Kouvola





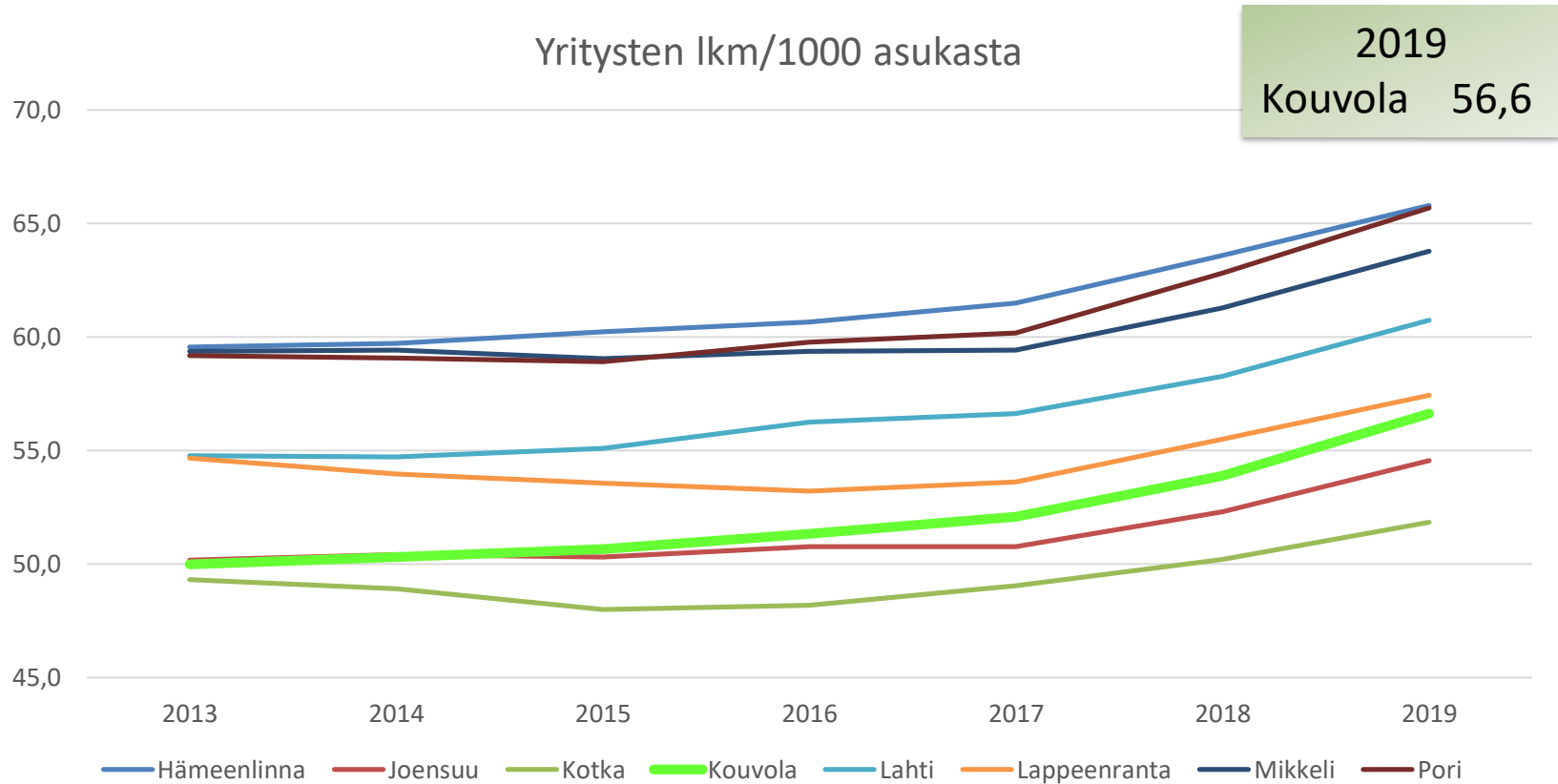
## Yritysten lukumäärä/ 1000 asukasta kohden vuonna 2019

Kunta	Yritystä / 1000 asukasta
Hämeenlinna	65,8
Joensuu	54,6
Kotka	51,9
Kouvola	56,6
Lahti	60,7
Lappeenranta	57,4
Mikkeli	63,8
Pori	65,7

[Kehitys 2013-2016](#)



# Yritysten lukumäärä/ 1000 asukasta kohden 2013-2019





# Työpaikat 2000 – 2018

Tavoite 38 400 kpl (2023) ja 45 700 kpl (2030)

Vuosi	Työpaikkojen lukumäärä	Muutos lkm	Muutos %
2000	36 647		
2001	36 593	-54	-0,1
2002	36 537	-56	-0,2
2003	36 593	56	0,2
2004	36 779	186	0,5
2005	36 358	-421	-1,1
2006	36 001	-357	-1,0
2007	36 254	253	0,7
2008	36 062	-192	-0,5
2009	34 652	-1 410	-3,9
2010	34 359	-293	-0,8
2011	34 211	-148	-0,4
2012	33 577	-634	-1,9
2013	32 583	-994	-3,0
2014	32 005	-578	-1,8
2015	31 106	-899	-2,8
2016	30 940	-166	-0,5
2017	31 329	389	1,3
2018	31 427	98	0,3



## Työpaikkojen lukumäärä/ 1000 asukasta kohden vuonna 2018

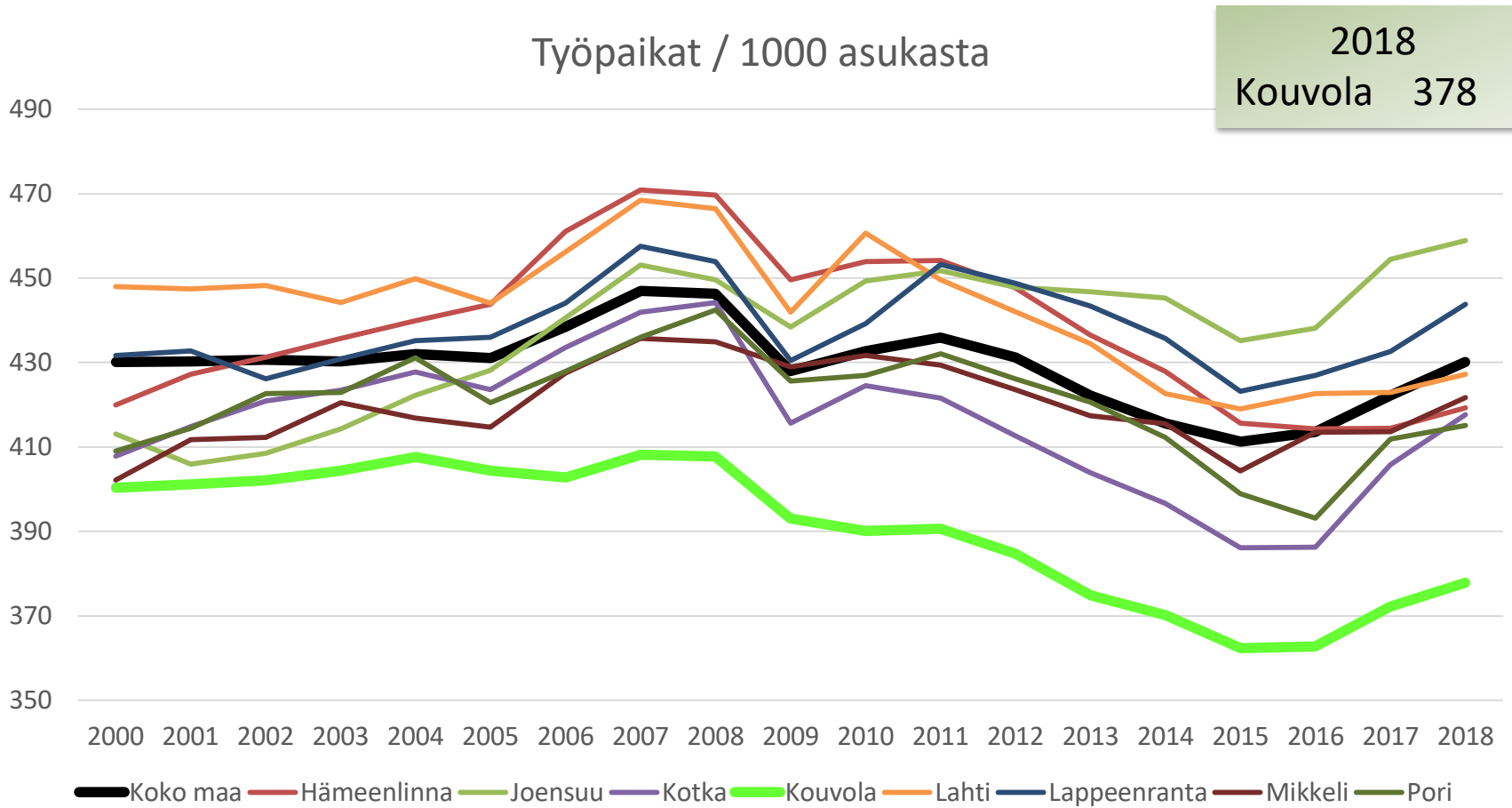
Kunta	Työpaikkoja / 1000 asukasta
Joensuu	459
Lappeenranta	444
Koko maa	430
Lahti	427
Mikkeli	422
Hämeenlinna	419
Kotka	418
Pori	415
Kouvola	378

[Kehitys 2000-2018](#)





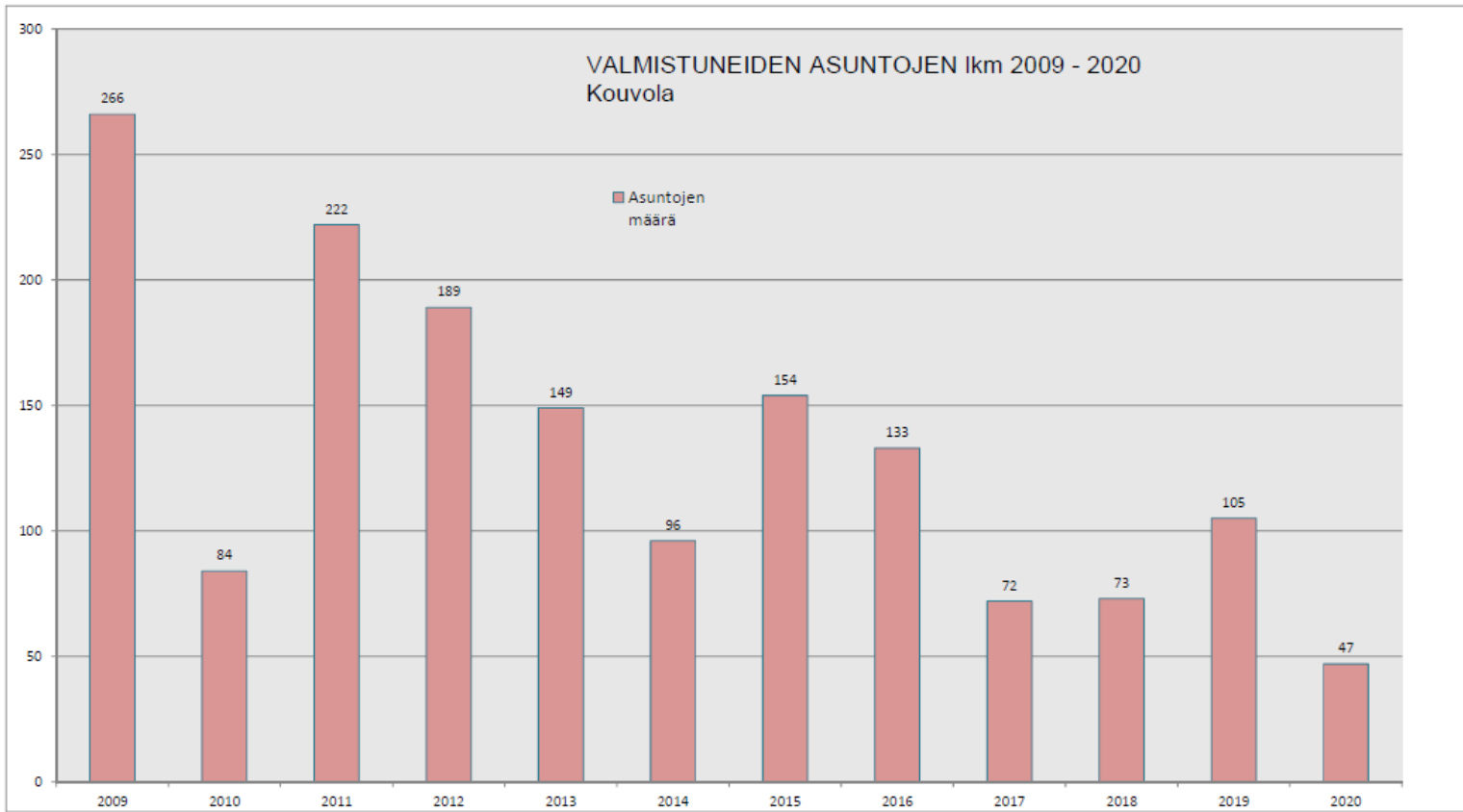
# Työpaikkojen lukumäärä/ 1000 asukasta kohden 2000-2018



# Valmistuneet asunnot

Tavoite 150 kpl (2023) ja 250 kpl (2030)

2020  
Kouvola 47



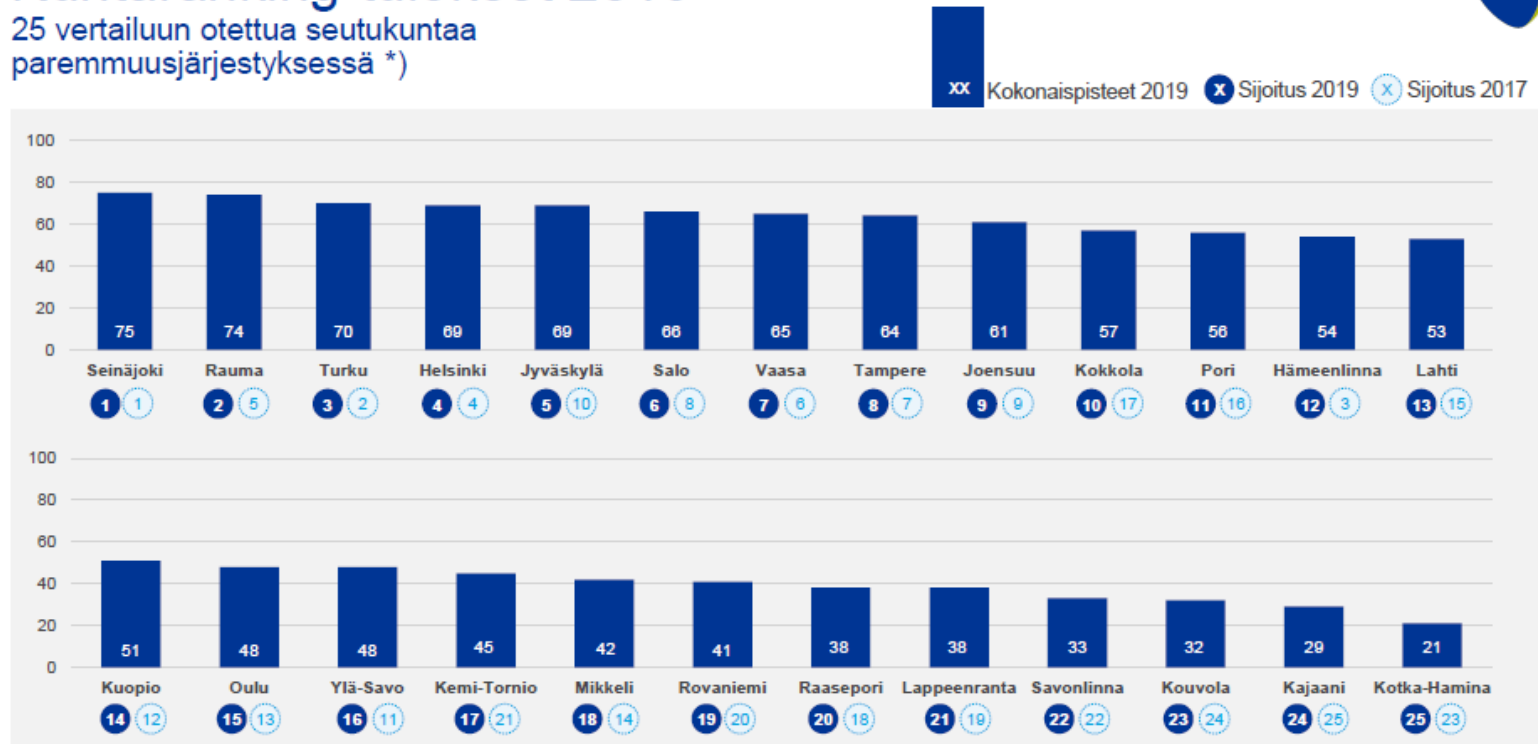


# Yritysilmapiiri / sijoitus 23/25

Tavoite 12/25 (2023) ja 5/25 (2030)

## Kuntaranking-tulokset 2019

25 vertailuun otettua seutukuntaa paremmuusjärjestyksessä \*)



\*) Vertailussa on mukana yhteensä 25 seutukuntaa, joista yrityskyselyssä saatiin eniten vastauksia. Seutukuntien pistemäärät on taulukossa pyöristetty lähimpään kokonaislukuun. Mikäli useampi seutu on saanut saman pistemäärän, on järjestys määräytynyt desimaalien perusteella.

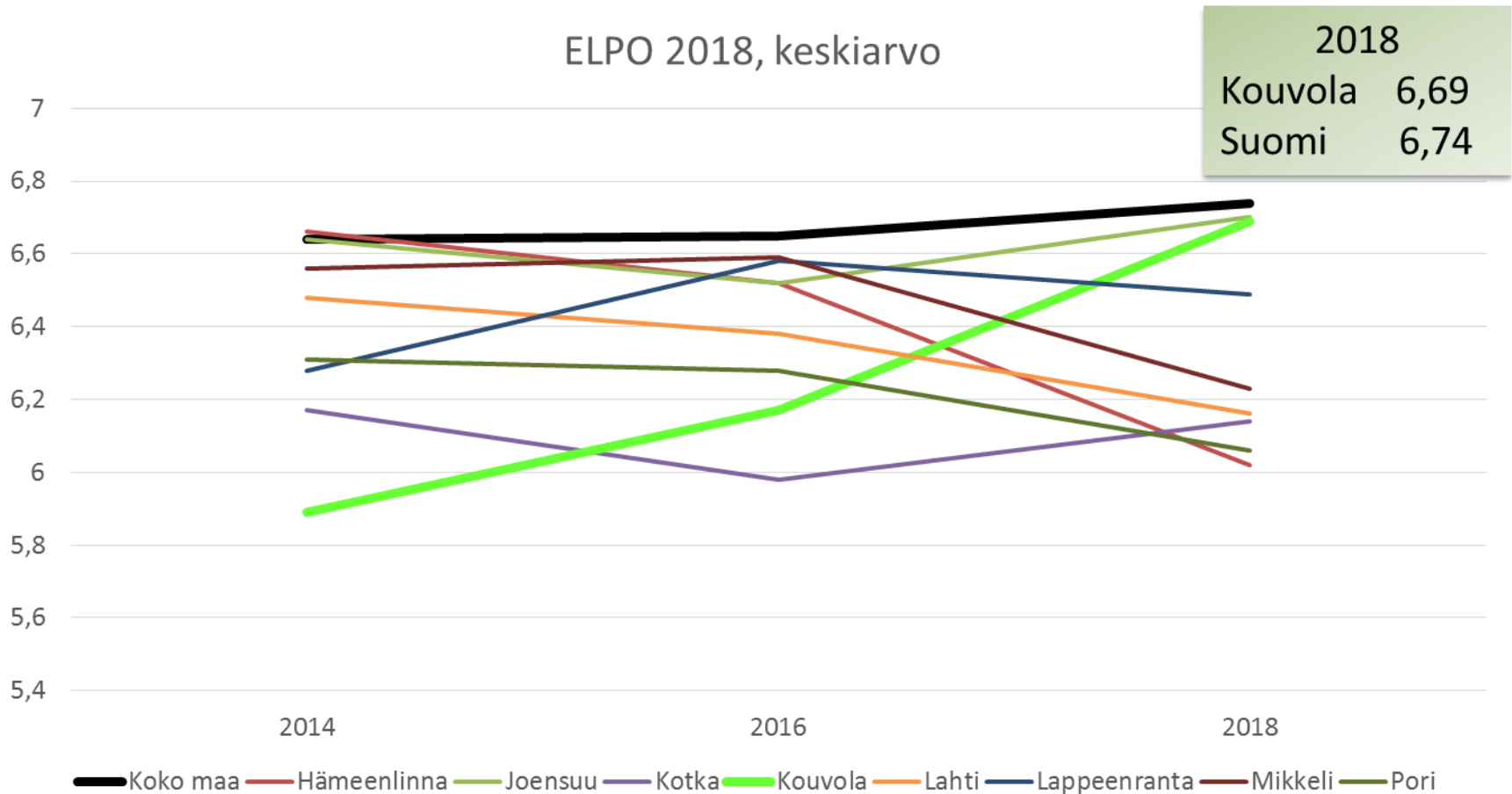
7 14.2.2019

Kuntaranking 2019

- Kouvolan vertailukunnista Joensuu on paras sijalla yhdeksän.



# Kouvolassa Elinkeinopoliittinen mittaristo (ELPO)-kyselyn keskiarvo on parantunut eniten (2014→2018)





# Yritysten liikevaihto 2013-2019

Tavoite 5 300 M€ (2023) ja 6 300 M€ (2030)

Vuosi	Toimipaikat	Henkilöstö	Liikevaihto M€
2013	5 570	19 289	4 266
2014	5 730	18 339	4 151
2015	5 493	18 121	4 270
2016	5 438	17 945	4 524
2017	5 520	17 801	4 741
2018	5 333	18 308	5 186
2019	5 193	18 106	5 345





## Yritysten liikevaihto suhteessa henkilöstön määrään 2016 - 2019

Kunta	Liikevaihto/hlö 1 000 €			
	2016	2017	2018	2019
Hämeenlinna	231	262	259	259
Joensuu	225	246	249	250
Kotka	242	272	275	301
<b>Kouvola</b>	<b>252</b>	<b>266</b>	<b>283</b>	<b>295</b>
Lahti	229	239	245	239
Lappeenranta	260	281	291	290
Mikkeli	207	211	226	224
Pori	238	233	237	234



# Kaupungin hankintojen paikallisuusaste

Tavoite 50 % (2023) ja 60 % (2030)

Vuosi	Ostolaskut yhteensä milj. €	Toimittajat yhteensä kpl	Kouvolalaiset toimittajat kpl (osuus kaikista toimittajista)	Kouvolalaisilta tehdyt ostot milj. € (osuus kaikista ostoista)
2013	224,9	4 582	1 492 (32,6 %)	82,6 (36,7 %)
2014	236,0	4 412	1 443 (32,7 %)	87,7 (37,2 %)
2015	202,1	4 252	1 394 (32,8 %)	78,6 (38,9 %)
2016	221,7	4 095	1 287 (31,4 %)	87,0 (39,3 %)
2017	201,5	3 927	1 208 (30,9 %)	77,8 (38,6 %)
2018	183,0	3 808	1 172 (30,8 %)	75,7 (41,4 %)
2019	131,9	2 691	813 (30,2 %)	64,4 (48,8 %)



# Terminaalissa käsitelty rahtia

Tavoite 3 000 000 t (2023) ja 5 000 000 t (2030)

- 2 000 000 t

Pysähtyy Kouvolan logistiikka alueelle

# Konttien määrä

Tavoite 50 000 teu (2023) ja 150 000 teu (2030)

- 4 000 teu

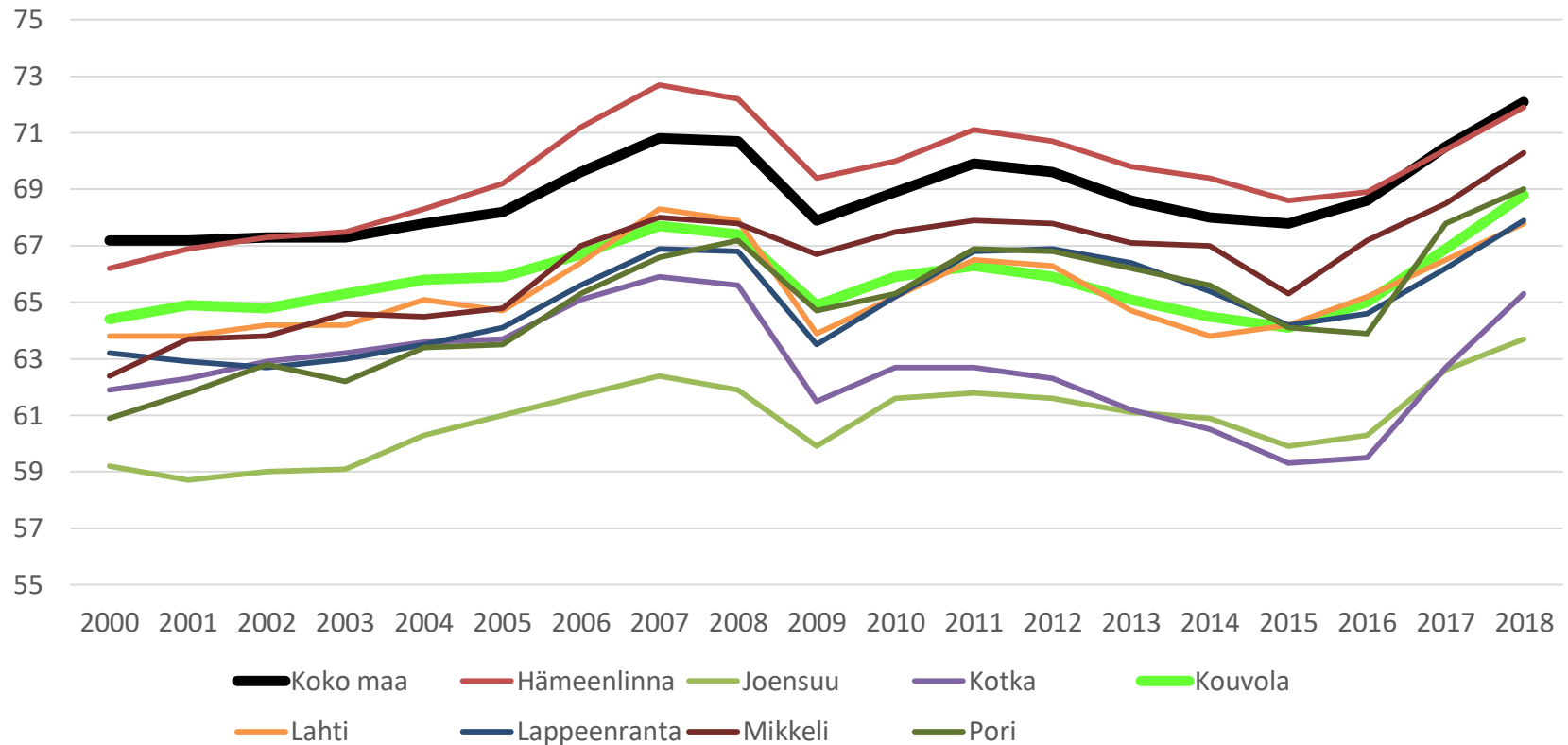
Kouvolaan konttikentän läpi kulkeneet

# Työllisyys

18-64 -vuotiaiden työllisten osuus samanikäisestä väestöstä  
Tavoite 68 % (2023) ja 70 % (2030)

2018  
Kouvola 68,8 %  
Suomi 72,1 %

Työllisyysaste %



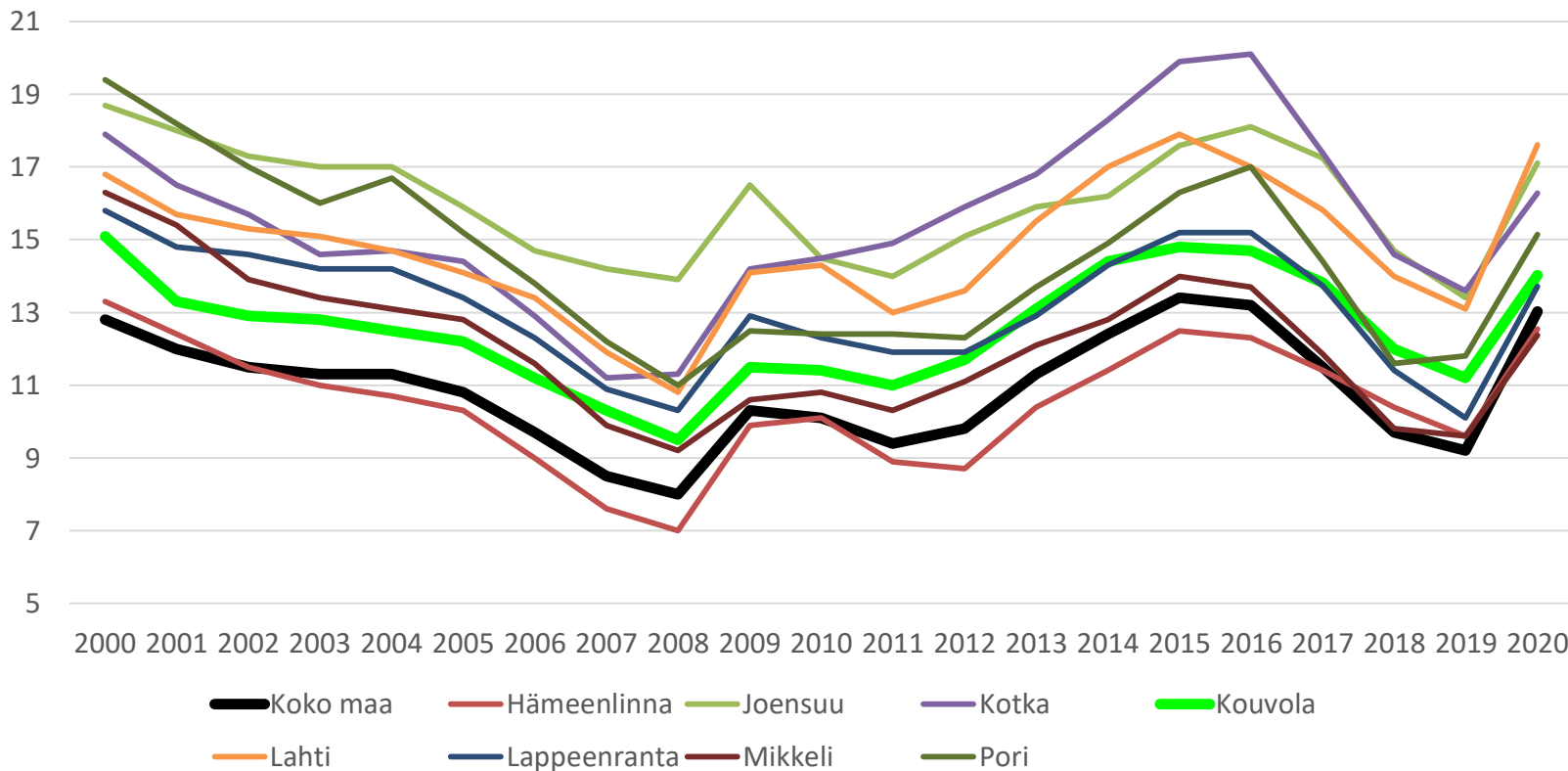


# Työttömyys

Tavoite 9 % (2023) ja 7 % (2030)

2020  
Kouvola 14,0 %  
Suomi 13,0 %

Työttömät, % työvoimasta



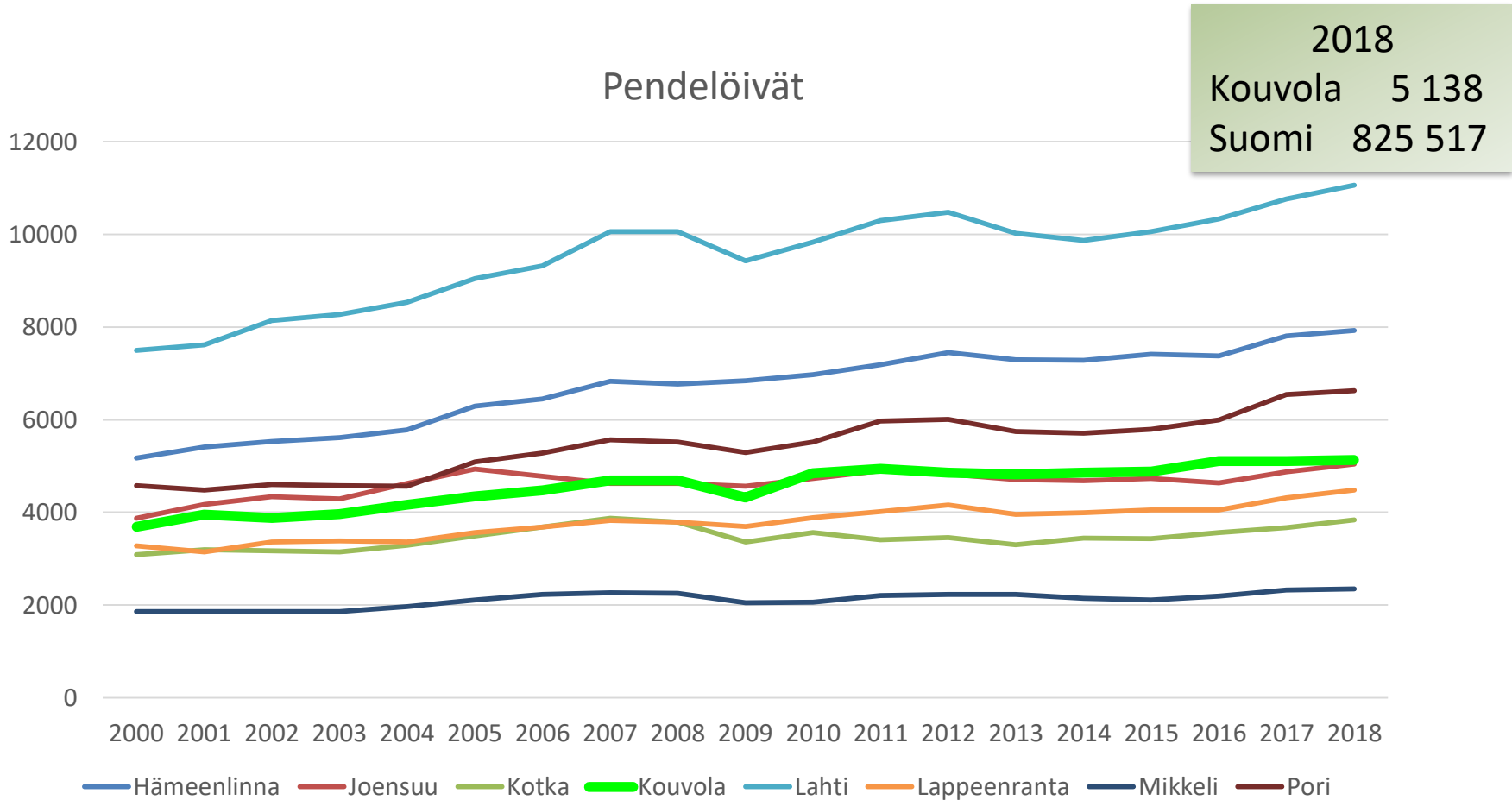
# ← Työttömät, % työvoimasta 2020

Kuukausi	Työttömät, % työvoimasta
Tammikuu	12,3
Helmikuu	11,8
Maaliskuu	13,6
Huhtikuu	17,2
Toukokuu	17,1
Kesäkuu	17,6
Heinäkuu	14,7
Elokuu	13,3
Syyskuu	12,0
Lokakuu	11,8
Marraskuu	12,3
Joulukuu	16,6
ka	<b>14,0</b>



# Pendelöivät (asuinalueen ulkopuolella työssäkäyvät)

Tavoite 6 500 hlöä (2023) ja 8 000 hlöä (2030)



# ← Pendelöivien osuus työllisistä vuonna 2018

Kunta	Työlliset	Pendelöivät	Osuus työllisistä %
KOKO MAA	2 373 668	825 517	34,8
Hämeenlinna	27 904	7 926	28,4
Lahti	48 017	11 063	23,0
Pori	33 650	6 624	19,7
Kotka	19 924	3 844	19,3
Joensuu	30 404	5 044	16,6
<b>Kouvola</b>	<b>32 407</b>	<b>5 138</b>	<b>15,9</b>
Lappeenranta	29 679	4 482	15,1
Mikkeli	21 915	2 348	10,7

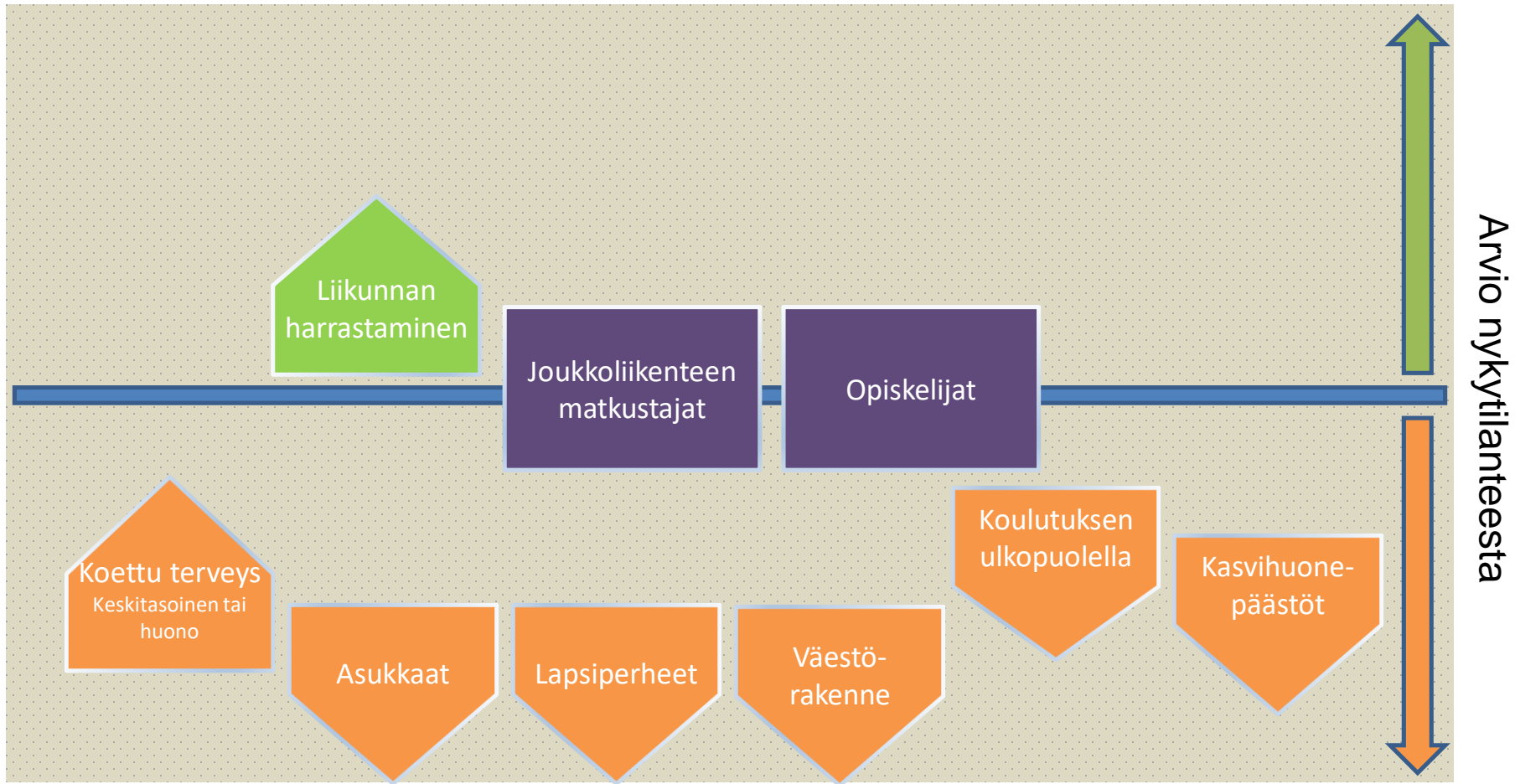


## Elinkeinorakenne 2015-2018 (Työpaikkojen osuus %)

Tavoite Alkutuotanto 3 %, Jalostus 22 %, Palvelut 75 % (2023) ja  
Alkutuotanto 2,5 %, Jalostus 22,5 %, Palvelut 75 % (2030)

2015	Alku- tuotanto, %	Jalostus, %	Palvelut, %	2018	Alku- tuotanto, %	Jalostus, %	Palvelut, %
Koko maa	3,2	20,5	75,1	Koko maa	2,7	21,1	74,8
Hämeen- linna	2,9	21	75,1	Hämeen- linna	2,7	21,4	74,6
Joensuu	1,8	20,9	76,3	Joensuu	1,7	21,2	76,2
Kotka	0,7	21,6	76,7	Kotka	0,5	22,7	75,7
<b>Kouvola</b>	<b>3,5</b>	<b>21,9</b>	<b>73,4</b>	<b>Kouvola</b>	<b>3,3</b>	<b>22,3</b>	<b>73,3</b>
Lahti	0,5	24,1	74,4	Lahti	0,5	25,3	73,1
Lappeen- ranta	1,9	21,3	75,7	Lappeen- ranta	1,6	21,4	76
Mikkeli	3,4	17,8	77,6	Mikkeli	2,9	19,4	76,6
Pori	1,4	21,8	75,8	Pori	1,3	21,8	75,9

# ← Hyvinvoinnin kasvu





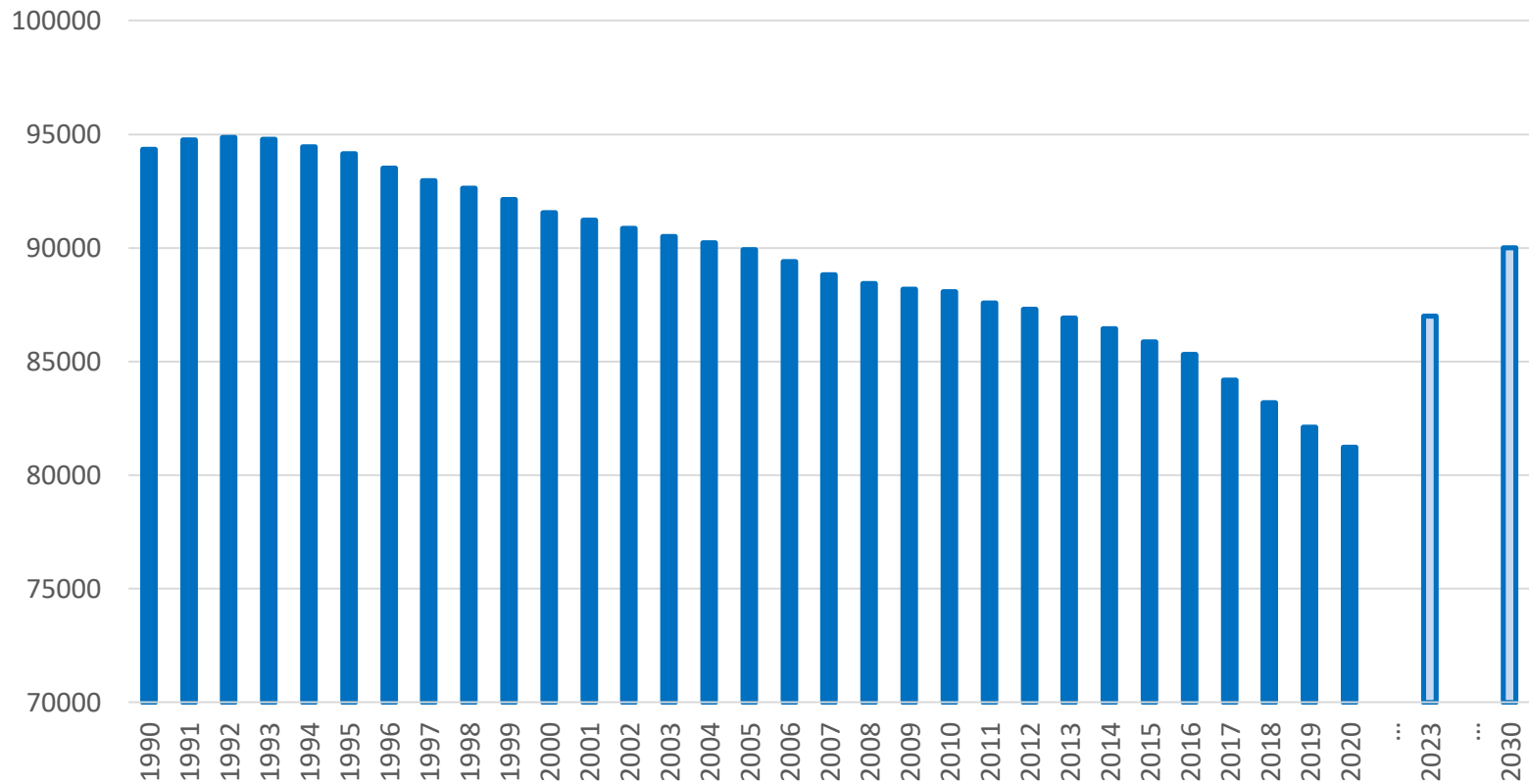
# Kouvolan väestökehitys 1990-2020

Tavoite 87 000 (2023) ja 90 000 (2030)

2019	82 113
2020*	81 216

Väestö 31.12.

\*ennakkotieto



# Väestön ennakkotiedot 2020 kuukausittain

Väestö 82 113 (31.12.2019)

Kuukausi	Väestön määrä
Tammikuu	82 058
Helmikuu	82 007
Maaliskuu	81 953
Huhtikuu	81 920
Toukokuu	81 870
Kesäkuu	81 810
Heinäkuu	81 766
Elokuu	81 543
Syyskuu	81 423
Lokakuu	81 384
Marraskuu	81 335
Joulukuu	81 216

[Väestömuutos 2017 - 2020](#)





# Väestömuutos 2017-2020\*

\*Vuoden 2020 tieto on ennakkotieto

	Määrä henkilöä 2017	Määrä henkilöä 2018	Määrä henkilöä 2019	Määrä henkilöä 2020*
Väestö 31.12. edellisenä vuonna	<b>85 306</b>	<b>84 196</b>	<b>83 177</b>	<b>82 113</b>
Elävänä syntyneet	605	548	548	497
Kuolleet	1 075	1 070	1 059	1 143
Luonnollinen väestönlisäys	- 470	-522	-511	-646
Kuntien välinen tulomuutto	2 251	2 287	2 205	2 278
Kuntien välinen lähtömuutto	3 014	2 864	2 844	2 702
Kuntien välinen nettomuutto	- 763	-577	-639	-424
Kunnan sisäinen muutto	7 881	7 926	7 802	7 771
Maahanmuutto	278	223	222	237
Maastamuutto	121	137	122	73
Nettomaahanmuutto	157	86	100	164
Väestönlisäys	<b>- 1 110</b>	<b>-1 019</b>	<b>-1 064</b>	<b>-897</b>
Solmitut avioliitot	339	302	284	253
Avioerot	267	231	229	208
Väestö 31.12.	<b>84 196</b>	<b>83 177</b>	<b>82 113</b>	<b>81 216</b>



# Lapsiperheet

Perheet, joissa alle 18-v lapsia

Tavoite 8 500 (2023) ja 9 000 (2030)

Vuosi	Perheiden lkm
2006	9 621
2007	9 491
2008	9 271
2009	9 061
2010	8 966
2011	8 754
2012	8 620
2013	8 410
2014	8 270
2015	8 132
2016	7 978
2017	7 745
2018	7 567
2019	7 346



# Väestörakenne

2018-2019

Ikä-ryhmä	2018	2018 %	2019	2019 %	Erotus 2018- 2019	Tavoite 2023	Tavoite % 2023	Tavoite 2030	Tavoite % 2030	Ennuste 2030 Tilastokeskus
0-17 v	13 860	16,7	13 452	16,4	- 408	14 790	17 %	14 400	16 %	10 142
18-64 v	46 606	56,0	45 653	55,6	-953	48 720	56 %	49 500	55 %	38 406
65 v+	22 711	27,3	23 008	28,0	297	23 490	27 %	26 100	29 %	25 779
<b>Yhteensä</b>	<b>83 177</b>	<b>100,0</b>	<b>82 113</b>	<b>100 %</b>	<b>-1 064</b>	<b>87 000</b>	<b>100 %</b>	<b>90 000</b>	<b>100 %</b>	<b>74 327</b>



# Joukkoliikenteen matkustajat

Tavoite 1 419 000 (2023) ja 1 604 000 (2030)

Lipputyyppi	2016	2017	2018	2019	2020
Kausimatkat	713 761	717 295	686 394	701 462	445 987
Arvomatkat	32 608	49 358	64 450	81 496	59 907
Käteismatkat	237 449	240 273	241 044	229 236	122 171
Koululaiset	218 291	217 793	200 993	199 325	143 051
Mobiilimatkat **				6 213	18 229
Veteraanit		188	3 153	2 841	1 051
Seniorit*			10 748	41 830	27 448
Muut	31 891	1 435	3 393	17 159	26 150
<b>Yhteensä</b>	<b>1 234 000</b>	<b>1 226 342</b>	<b>1 210 175</b>	<b>1 279 562</b>	<b>843 994</b>

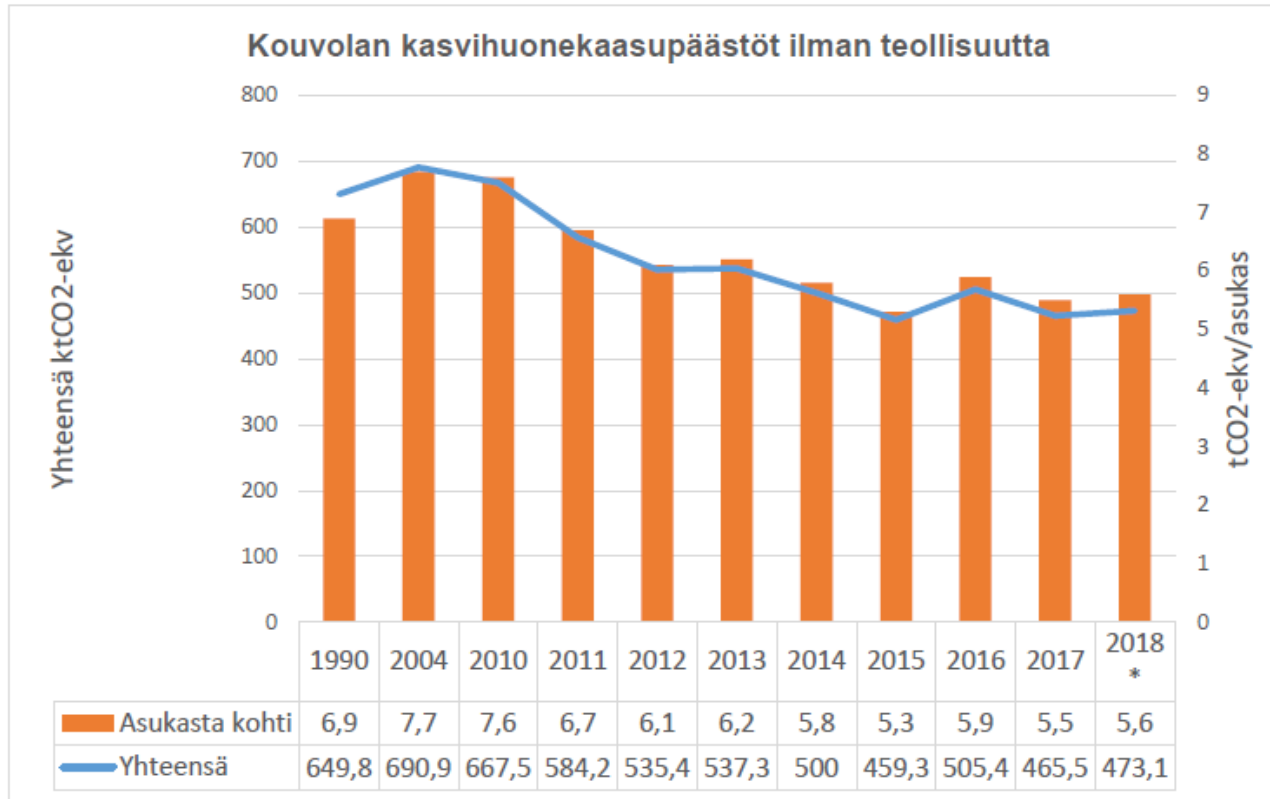
\* otettu käyttöön 10.9.2018

\*\* otettu käyttöön 1.7.2019



# Kasvihuonekaasupäästöt

Tavoite 4 t CO<sub>2</sub> -ekv/as (2023) ja 2 t CO<sub>2</sub> -ekv/as (2030)



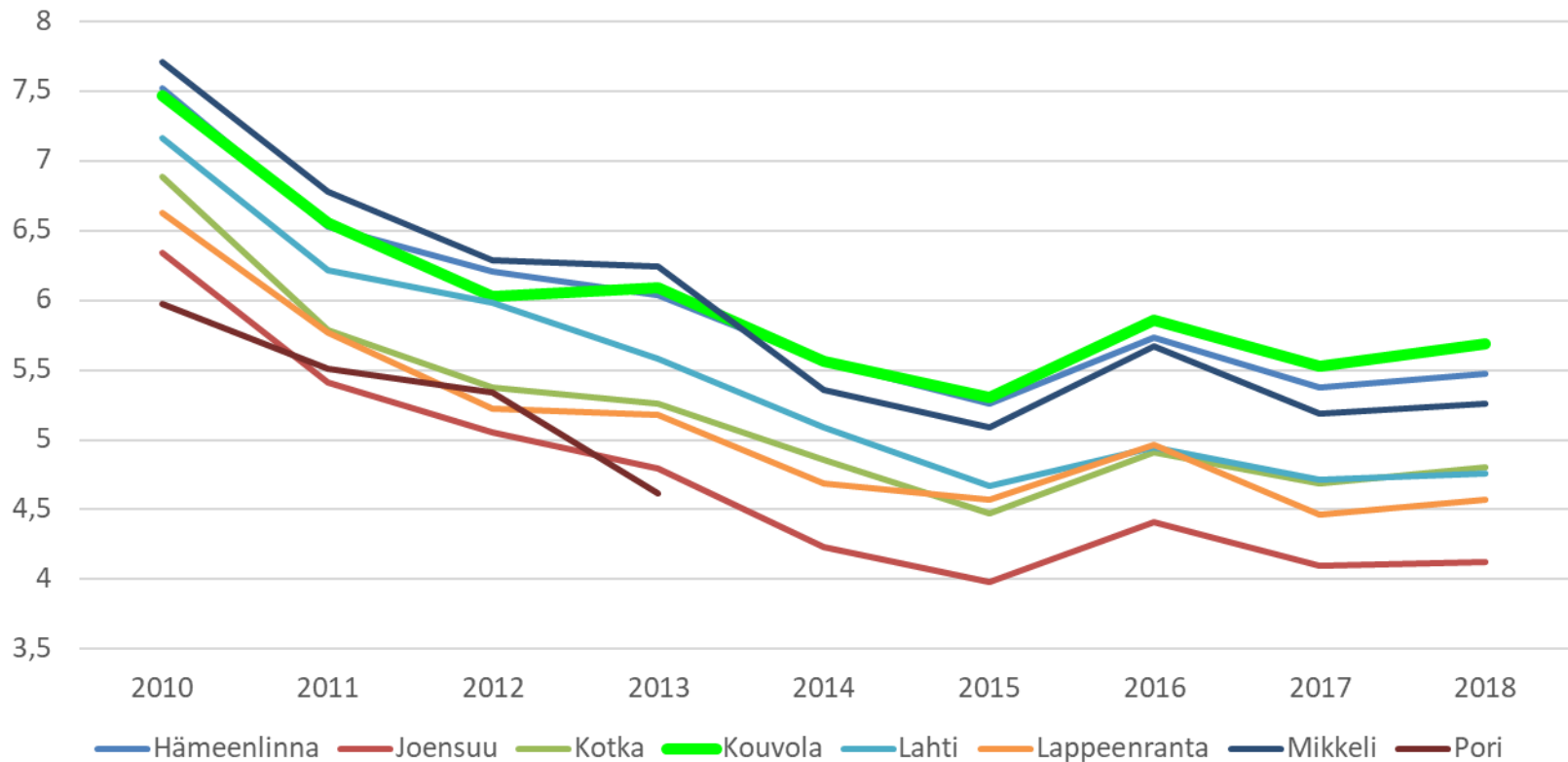
Kuva 2. Kouvolan kasvihuonekaasujen päästöjen kehitys vuosina 1990, 2004 ja 2010–2018 ilman teollisuutta. Lähde: CO<sub>2</sub>-raportti. (\*Ennakkotieto)



# Kasvihuoneekaasupäästöt asukasta kohden on Kouvolassa korkeimmat

2018  
Kouvola 5,69 CO<sub>2</sub>-ekv. tn/as  
Suomi 10,21 CO<sub>2</sub>-ekv. tn/as

Päästö, tuhatta tonnia CO<sub>2</sub>-ekv./asukas



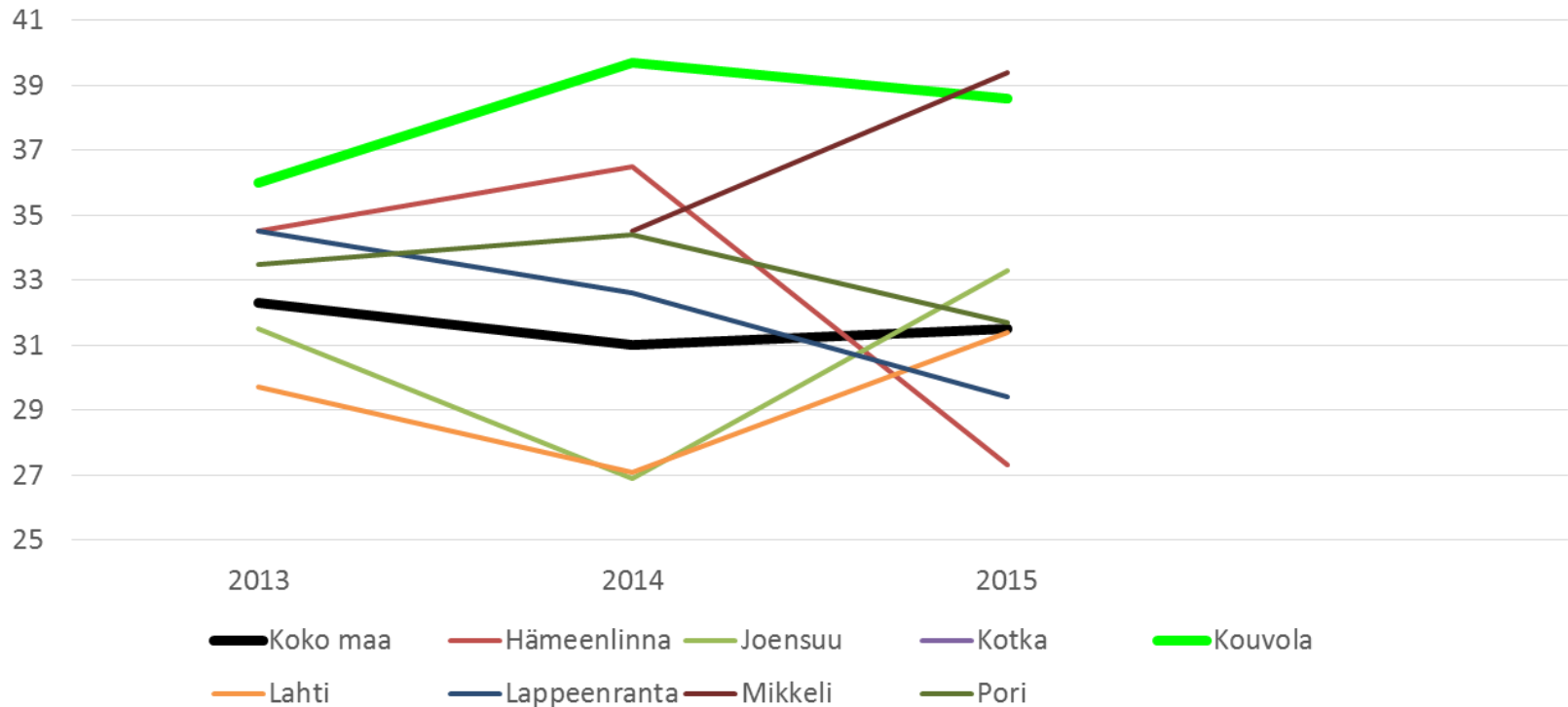


# Koettu terveys

Tavoite 32 % (2023) ja 27 % (2030)

2015  
Kouvola 38,6 %  
Suomi 31,5 %

Terveytensä keskitasoiseksi tai sitä huonommaksi kokevien osuus  
(%), 20 - 64-vuotiaat





# Opiskelijat 2019

Tavoite 8 000 (2023) ja 10 000 (2030)

Oppilaitos	Opiskelijat
Lukiot	1 300
KSAO	2 800
Aikuiskoulutuskeskus	900
Kansalaisopistot	95
Valkealan kristillinen opisto	50
Xamk	2 200
<b>Yhteensä</b>	<b>7 345</b>



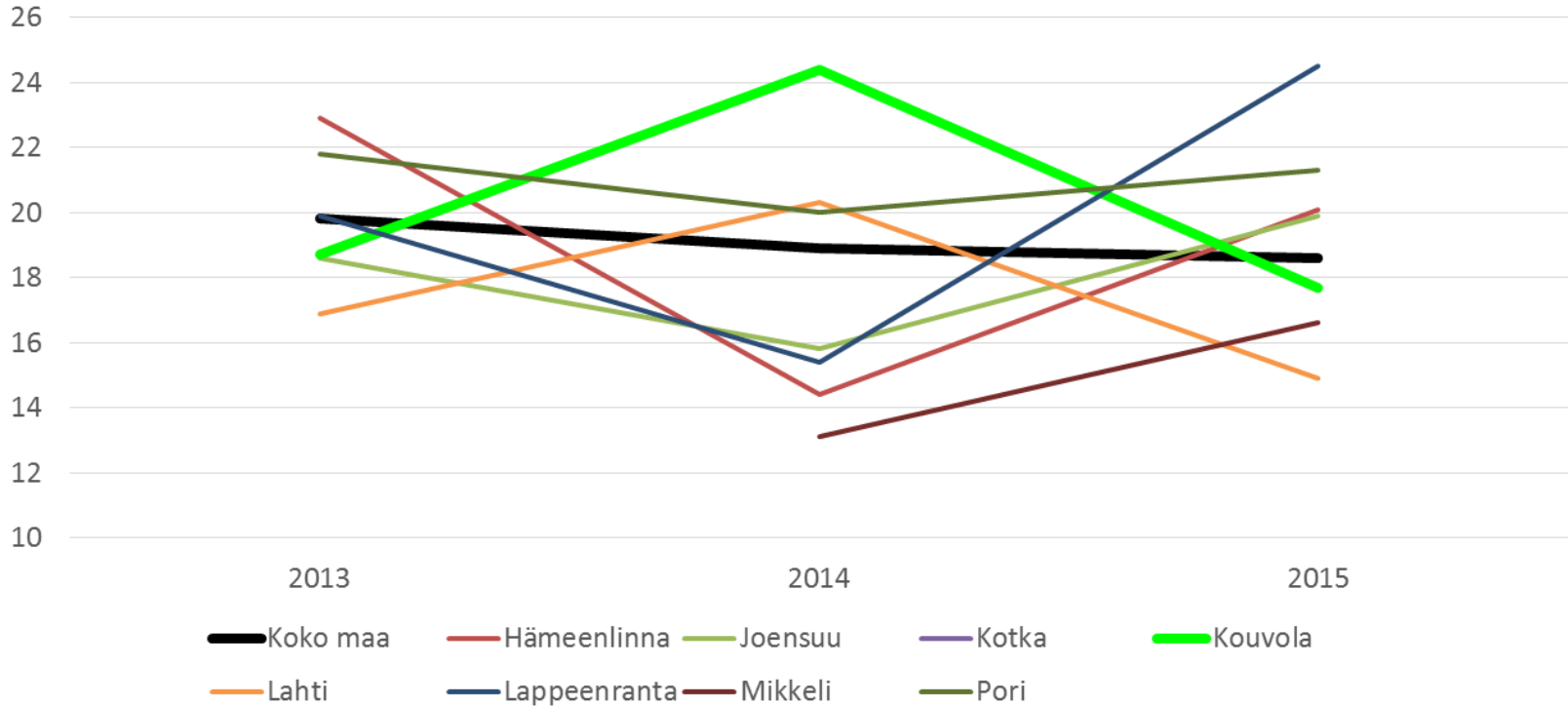


# Liikuntaa harrastamattomat

Tavoite 15 % (2023) ja 12 % (2030)

2015  
Kouvola 17,7 %  
Suomi 18,6 %

Vapaa-ajan liikuntaa harrastamattomien osuus (%), 20 - 64-vuotiaat

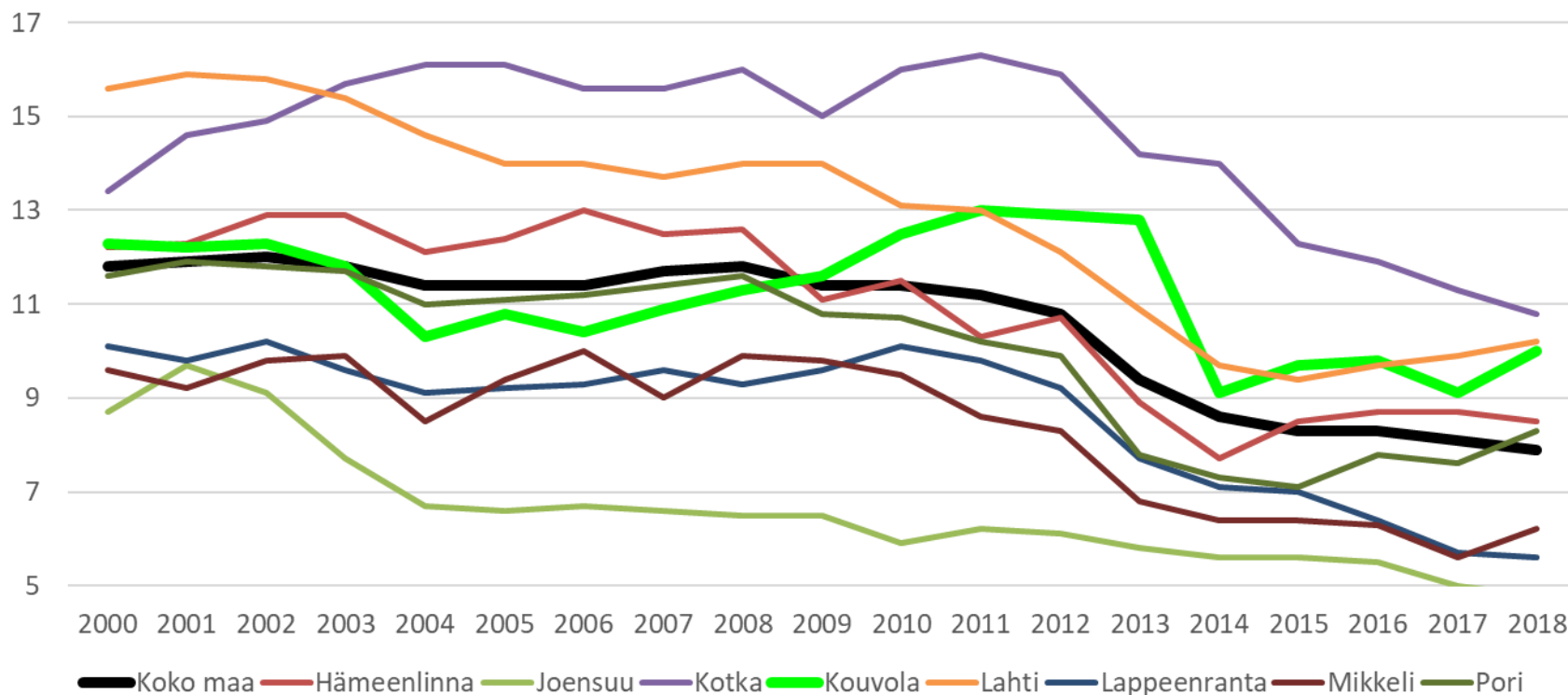


# Koulutuksen ulkopuolella

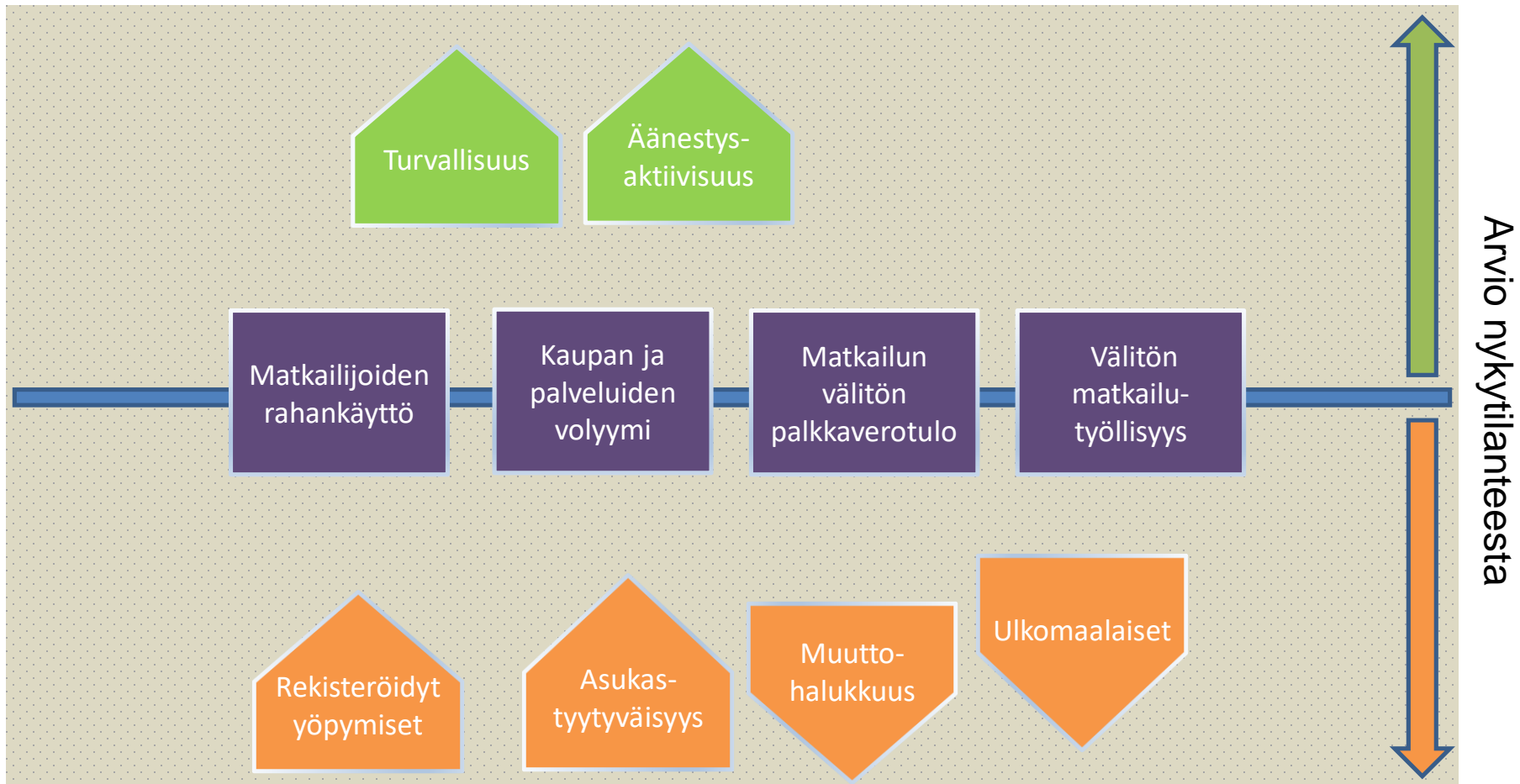
Tavoite 7 % (2023) ja 5 % (2030)

2018  
Kouvola 10,0 %  
Suomi 7,9 %

Koulutuksen ulkopuolelle jääneet 17 - 24-vuotiaat, %  
vastaavanikäisestä väestöstä



# ← Statuksen kasvu





## Matkailijoiden rahankäyttö

Tavoite 109 M€ (2023) ja 167 M€ (2030)

- 89,2 M€



# Kaupan ja palveluiden volyyymi 960 M€ (2014)

Tavoite 1 000 M€ (2023) ja 1 100 M€ (2030)

## Vähittäiskaupan ja palveluiden toimipaikat ja myynti Kouvolassa

	Toimipaikat			Myynti milj. €			Myynti milj. € / tp		
	2010*	2013	2014	2010*	2013	2014	2010*	2013	2014
Päivittäistavarakauppa, Alkot ja kioskit	113	104	108	230	256	270	2,03	2,46	2,50
Tavaratalokauppa	11	13	11	147	130	98	13,34	10,00	8,87
Tilaa vaativa kauppa	58	54	49	88	80	72	1,51	1,48	1,48
Muotikauppa	47	66	60	26	39	36	0,55	0,60	0,60
Muut keskustan erikoiskaupat	172	168	168	111	121	123	0,65	0,72	0,73
<b>Erikoiskauppa yhteensä</b>	<b>277</b>	<b>288</b>	<b>277</b>	<b>225</b>	<b>241</b>	<b>232</b>	<b>0,81</b>	<b>0,84</b>	<b>0,84</b>
<b>Vähittäiskauppa yhteensä</b>	<b>401</b>	<b>405</b>	<b>396</b>	<b>601</b>	<b>626</b>	<b>599</b>	<b>1,50</b>	<b>1,55</b>	<b>1,51</b>
Auto-, varaosa- ja rengaskauppa	38	68	68	132	180	174	3,47	2,65	2,56
Huoltamot (ei automaatteja)	23	18	17	39	42	32	1,70	2,36	1,86
Auton huolto ja korjaus	100	102	102	34	51	49	0,34	0,50	0,48
<b>Autokauppa yhteensä</b>	<b>161</b>	<b>188</b>	<b>187</b>	<b>205</b>	<b>273</b>	<b>255</b>	<b>1,27</b>	<b>1,45</b>	<b>1,37</b>
Ravintolat ja kahvilat	194	182	177	68	85	95	0,35	0,47	0,54
Korjaustoiminta	30	28	31	4	4	4	0,13	0,15	0,13
Muut henk. palvelut	261	271	269	20	22	22	0,08	0,08	0,08

\* Tilastouudistuksen takia vuosi 2010 ei ole täysin vertailukelpoinen vuosien 2013-14 kanssa

Lähde: Tilastokeskus



## Matkailun välitön palkkaverotulo M€

Tavoite 2,8 M€ (2023) ja 4,6 M€ (2030)

- 2,39 M€



# Välitön matkailutyöllisyys

Tavoite 590 htv (2023) ja 965 htv (2030)

- 500 HTV



# Rekisteröidyt yöpymiset

Tavoite 177 000, josta 15% kv (2023) ja 270 000, josta 20% kv (2030)

Vuosi	Yöpymisten kokonaismäärä kaikissa majoitusliikkeissä	Kansainväliset yöpymiset (osuus kaikista yöpymisistä)
2011	157 240	25 708 (16,3 %)
2012		
2013	150 558	33 753 (22,4 %)
2014	144 993	29 501 (20,3 %)
2015	138 064	22 645 (16,4 %)
2016	134 457	17 113 (12,7 %)
2017	139 437	19 308 (13,8 %)
2018	135 478	15 533 (11,5 %)
2019	150 599	18 457 (12,3 %)

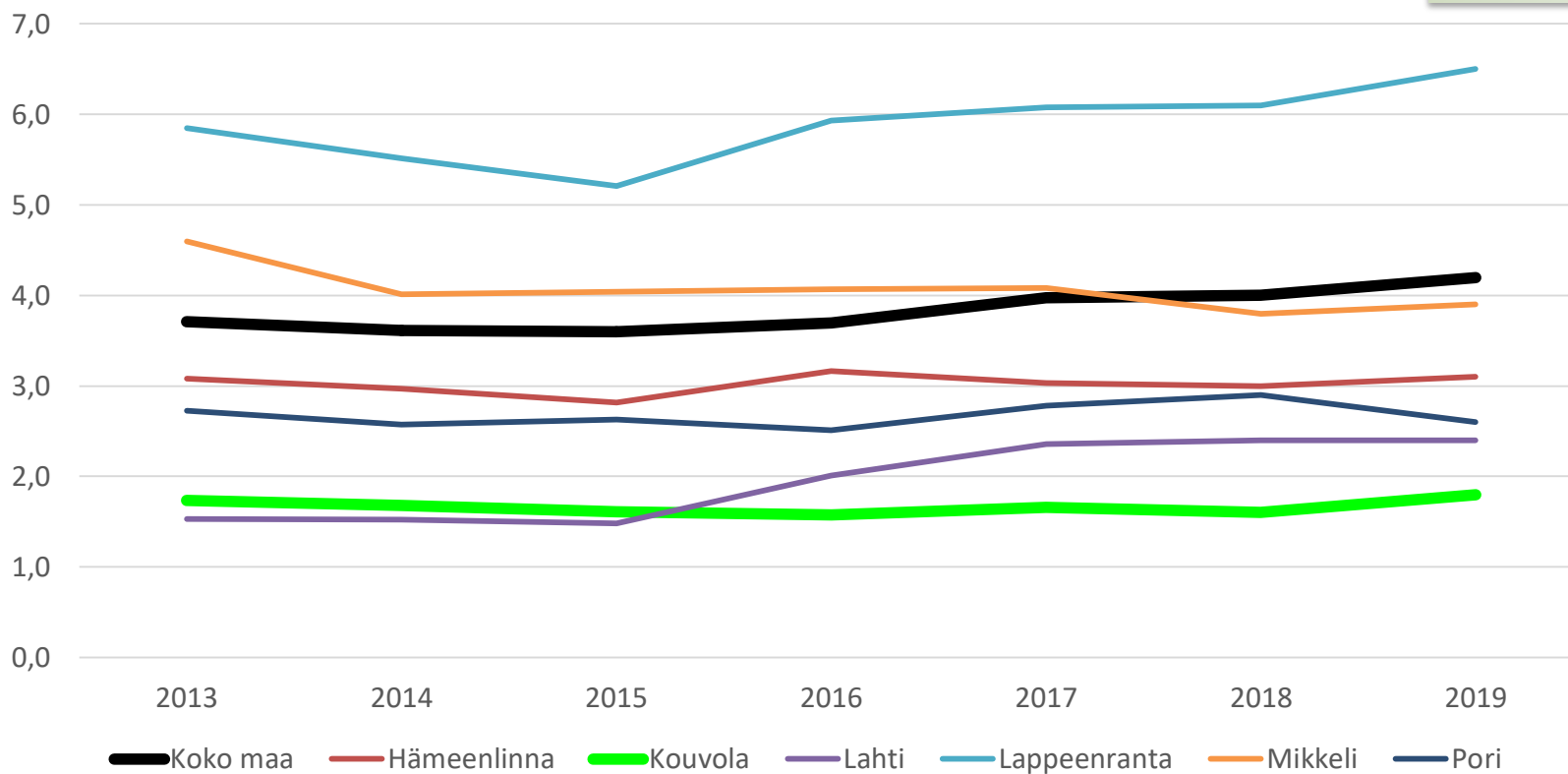




# Kouvolassa on vähiten yöpymisiä asukasta kohden

2019  
Kouvola 1,8  
Suomi 4,2

Yöpymiset kaikissa majoitusliikkeissä /asukas



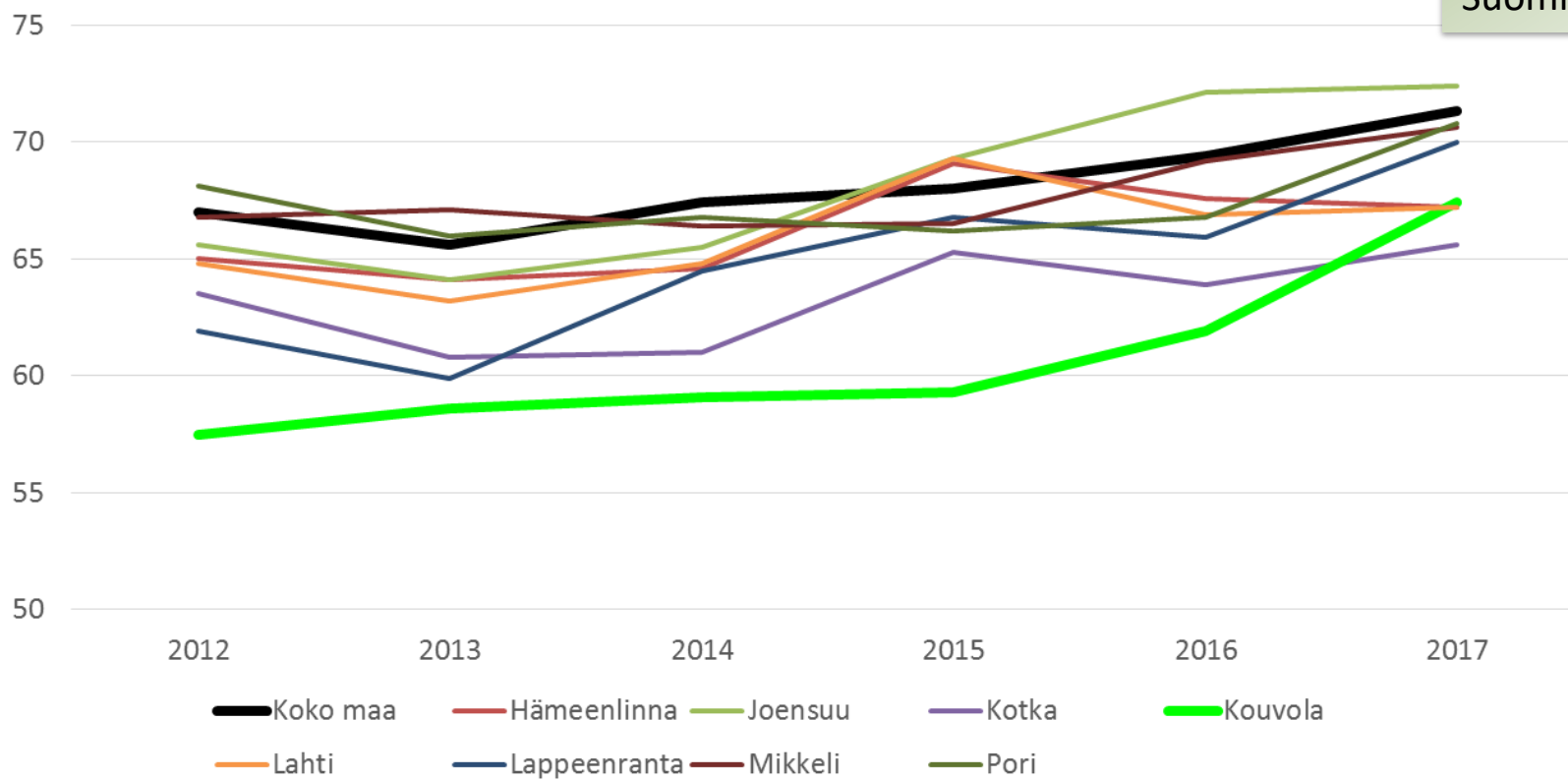


# Asukastyytyväisyys / sijoitus 5/8

Tavoite 4/8 (2023) ja 1/8 (2030)

Asukkaiden tyytyväisyys kunnan palveluihin

2017  
Kouvola 67,4  
Suomi 71,3





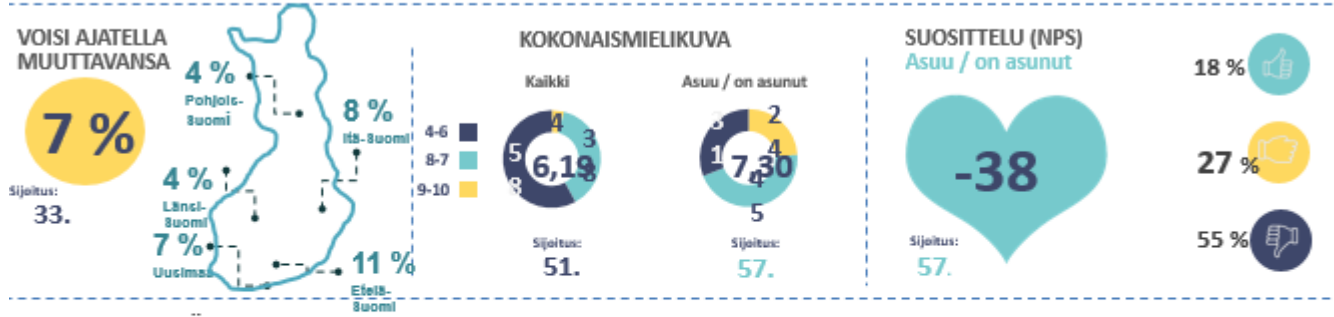
# Muuttohalukkuus / sijoitus 51/61

Tavoite 20/37 (2023) ja 8/37 (2030)\*

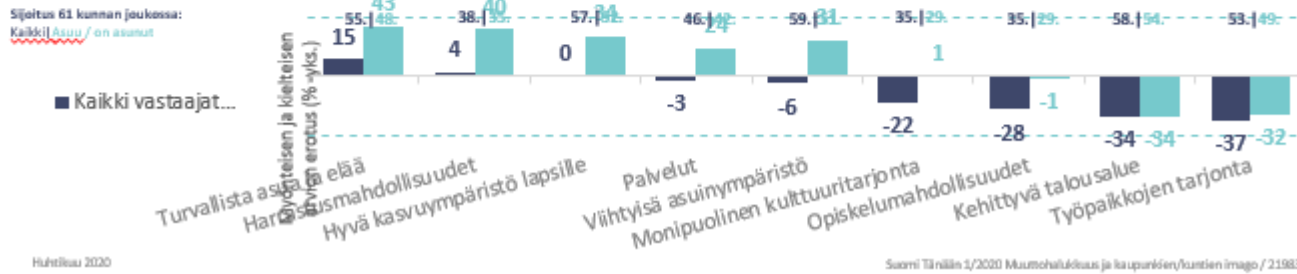
\*Tutkimuksessa on arvioitu 61 kaupunkia ja kuntaa. Vuoteen 2018 asti mukana oli 37 kaupunkia



## Kouvolan kaupunki | Yhteenvertosivu 2020



### MIELIKUVATEKIJÄT

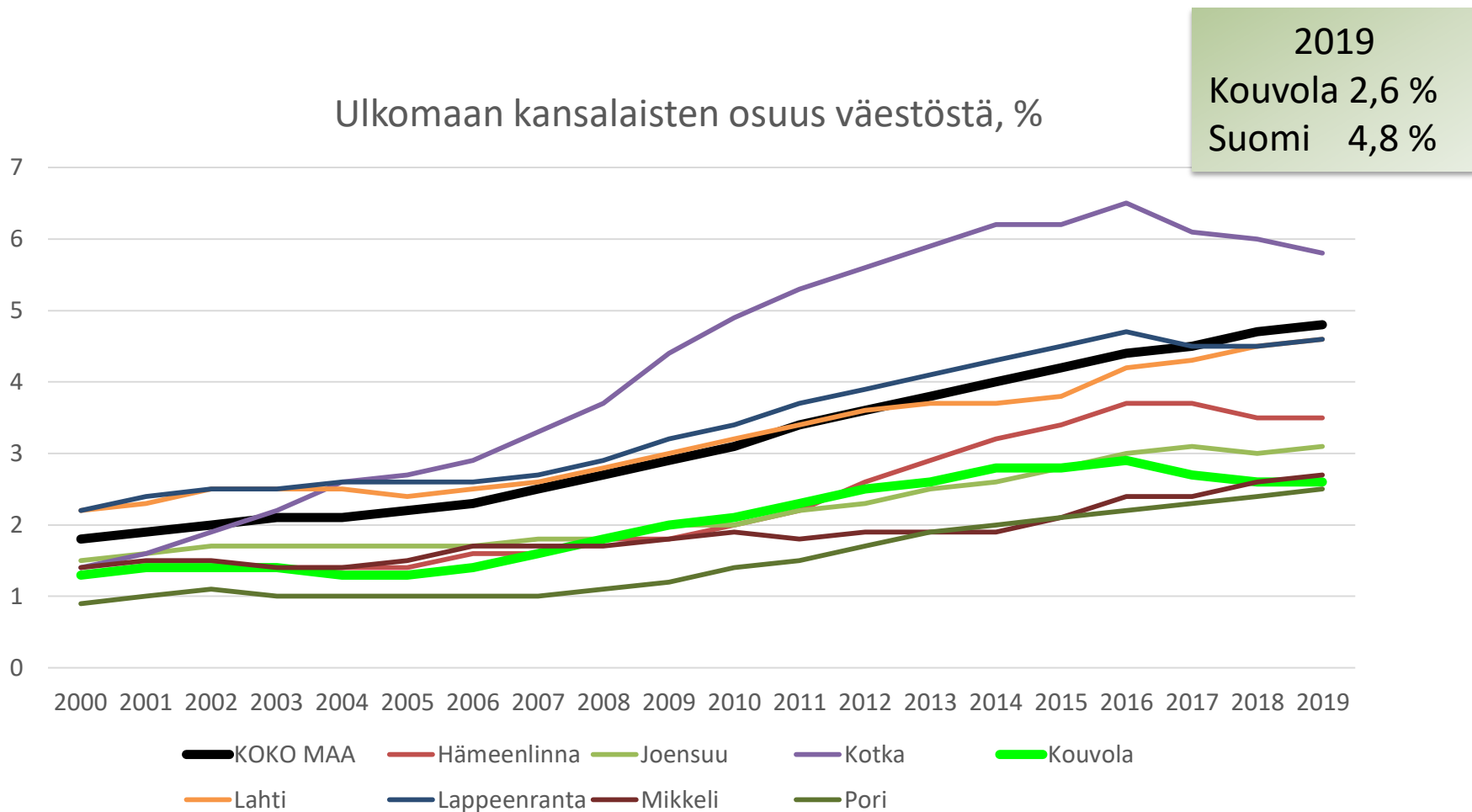


Kouvolaan voisi ajatella muuttavansa 7 % kyselyyn vastaajista. Kouvola saa kokonaismielikuvasta keskiarvon 6,19 (2018=6,10) jolla se sijoittuu sijalle 51 (/61). Nykyisiltä ja entisiltä asukkailtaan Kouvola saa arvosanan 7,30. Suositteletodennäköisyydessä Kouvola on sijalla 57. Parhaimmat arvionsa mielikuvatekijöissä mitattuna Kouvola saa turvallisuudesta ja harrastusmahdollisuuksista. Heikoimmat arviot puolestaan annetaan työpaikkojen tarjonnasta ja talousalueen kehittyvyydestä. Kouvolan valitsemassa vertailuryhmässä (Hämeenlinna, Lahti, Lappeenranta, Joensuu ja Pori) parhaiten menestyy kokonaisuutena Hämeenlinna (kokonaismielikuvan keskiarvo 7,27)



# Ulkomaalaiset

Tavoite 4 % (2023) ja 5 % (2030)

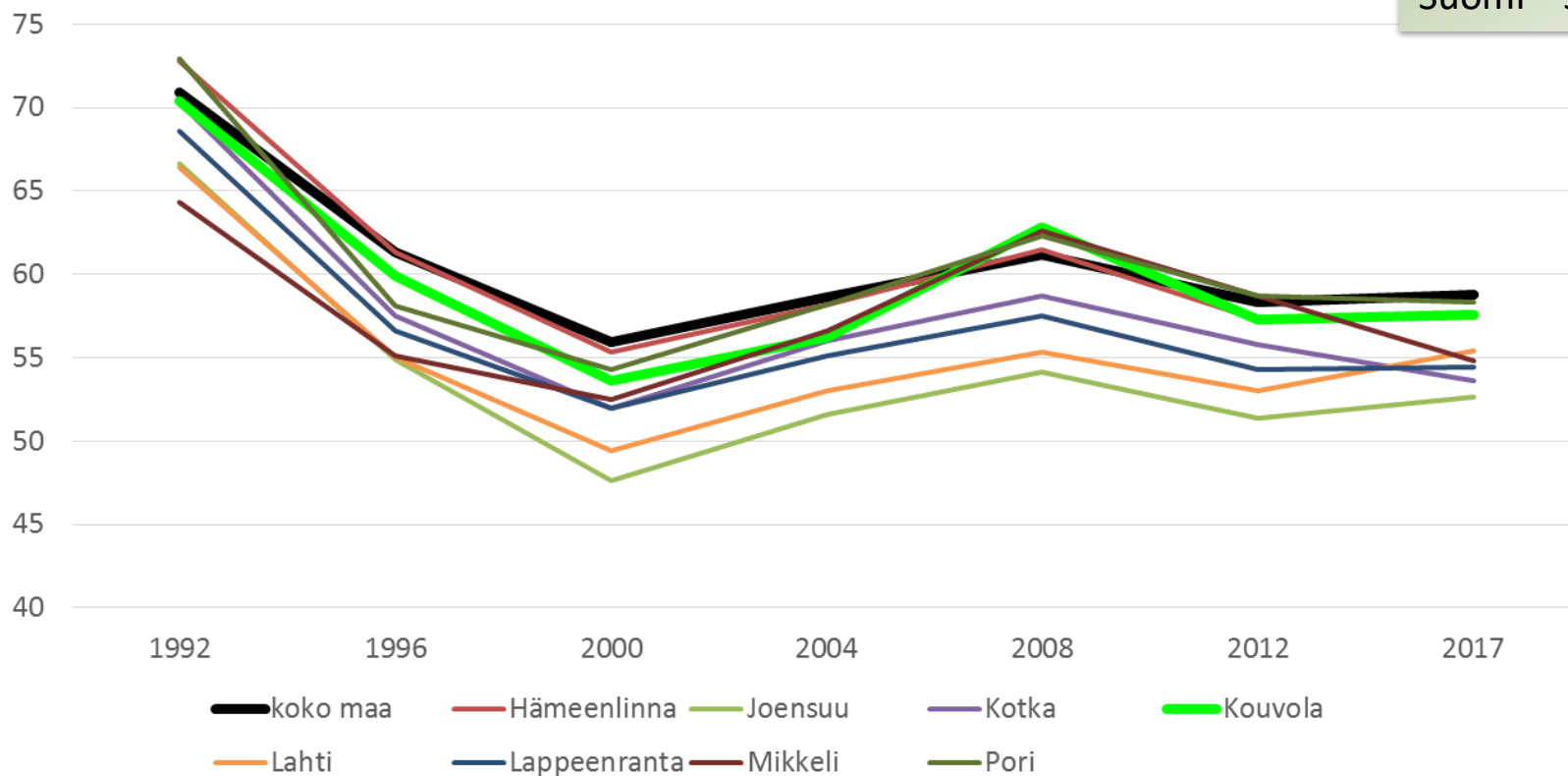


# Äänestysprosentti

Tavoite 65 % (2023) ja 70 % (2030)

## Äänestysprosentti kuntavaaleissa

2017  
Kouvola 57,6 %  
Suomi 58,8 %



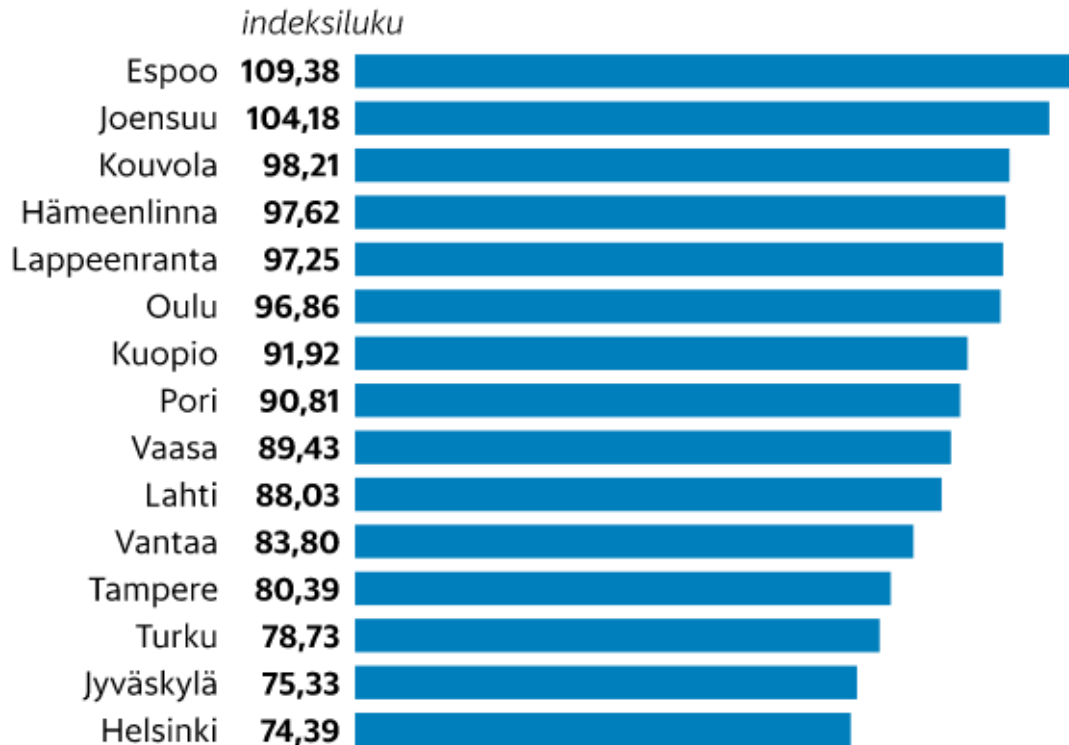


# Turvallisuus / sijoitus 3/15

Tavoite 1/10 (2023) ja 1/10 (2030) \*

## Turvallisinta Espoossa, turvattominta Helsingissä

Poliisin katuturvallisuusindeksi 15 suurimmassa kunnassa vuonna 2019.  
Mitä suurempi luku, sen turvallisempi tilanne.



\* Lähtöarvo vuotena 2016  
Kouvola kuului vielä  
10 suurimman kaupungin  
joukkoon. Tällä hetkellä  
Kouvola on 11. suurin  
kaupunki, joten seuranta on  
laajennettu käsittämään 15  
suurinta kaupunkia.

Koonnut: LASSE KERKELÄ / HS, grafiikka: MINTTU LINJALA / HS, lähde: Poliisi

- Katuturvallisuusindeksi on yleisellä paikalla tapahtuneiden ryöstöjen, pahoinpitelyjen, vahingontekojen sekä liikennejuopumusten painotetun lukumäärän suhde väestön määrään.