

Strategiaindikaattorit

Kaupunkistrategian infograafi 2020



Kouvola ja vertailukaupungit, väestö ja veroprosentit

Kunta	Väestö 31.12.2019	Kunnallisvero -% 2020	Yleinen kiinteistövero -% 2020	Vakituisen asunnon kiinteistövero -% 2020	Muun kuin vakituisen asunnon kiinteistövero -% 2020
Hämeenlinna	67 633	21,00	1,35	0,60	1,40
Joensuu	76 850	20,50	1,10	0,45	1,00
Kotka	52 126	21,50	1,35	0,55	1,15
Kouvola	82 113	21,25	1,45	0,65	1,35
Lahti	119 823	20,75	1,35	0,60	1,35
Lappeenranta	72 634	21,00	1,43	0,55	1,15
Mikkeli	53 134	22,00	1,37	0,62	1,50
Pori	83 934	20,25	0,93	0,50	1,10

Lähde: Tilastokeskus (väestö), Kuntaliitto (veroprosentit)

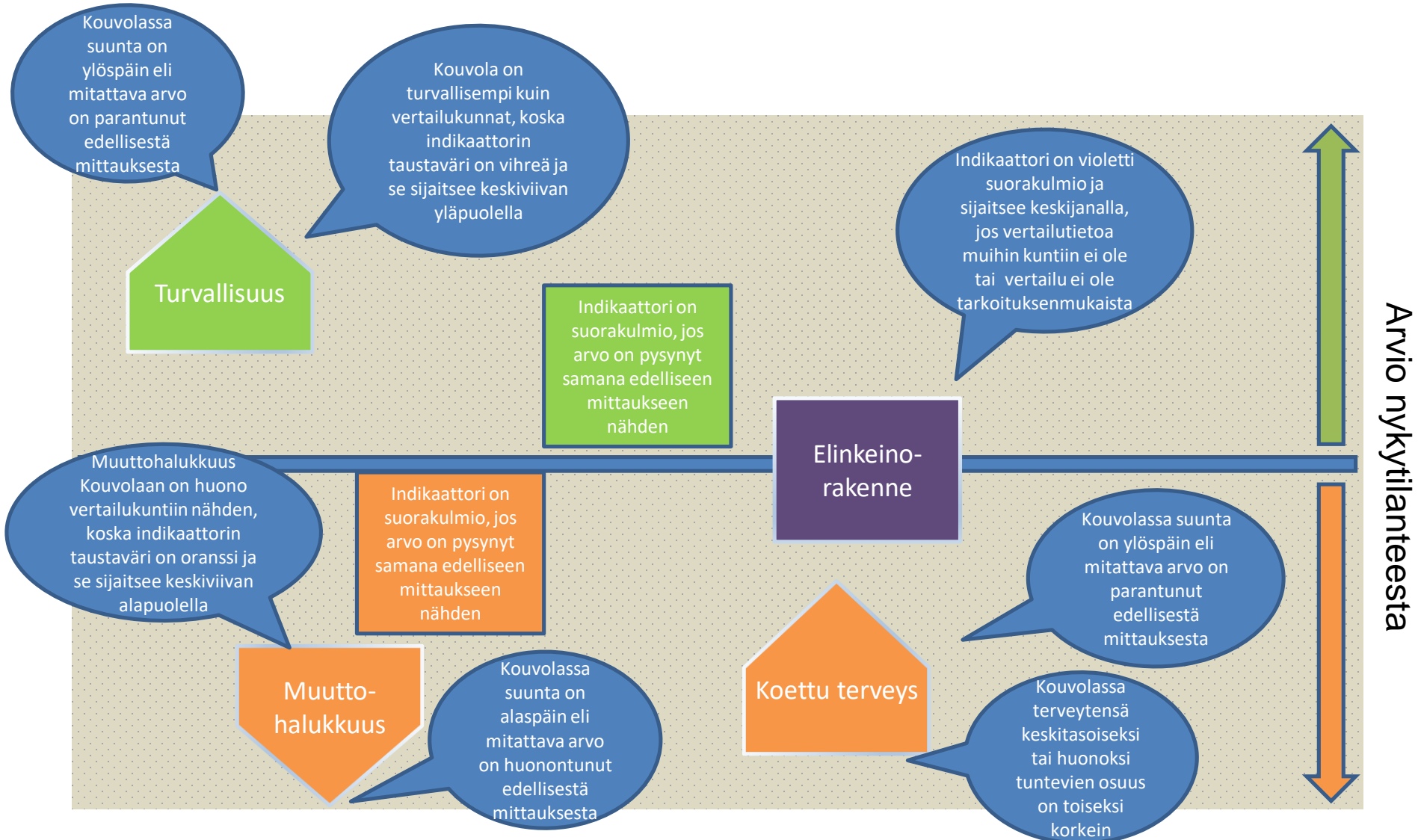
Indikaattorit ja niiden tulkinta

- Kaupunkistrategian etenemistä seurataan indikaattoreilla, jotka ovat kaupungin elinvoiman, hyvinvoinnin ja statuksen kehittymistä kuvaavia mittareita.
- Indikaattorit toimivat apuna niin strategisten tavoitteiden asettamisessa ja seurannassa kuin toiminnan ja talouden suunnittelussakin.
- Indikaattorien tulkinnassa olennaista on muutoksen suunta, jota arvioidaan tarkastelemalla aikasarjoja sekä tekemällä vertailua Kouvolan vertailukaupunkeihin. Vertailulla voidaan myös eliminoida suhdannevaihtelujen vaikutus muutostrendeihin.
- Indikaattorien taustalla oleva tietoaaineisto on kerätty pääosin kansallisista tietolähteistä. Tietolähde on mainittu kunkin indikaattorin kuvauksessa. Suurin osa tietoaaineistosta päivittyy kerran vuodessa.

Indikaattorit ja niiden tulkinta

- Indikaattorien seurantaan ja arviointiin on laadittu visuaalinen esitystapa, jossa keskiviivan yläpuolelle sijoittuneissa **vihreissä indikaattoreissa** Kouvola on parempi kuin vertailukunnat ja alapuolella olevissa **oransseissa** huonompi. Lähellä keskiviivaa olevissa indikaattoreissa Kouvola on vertailukuntien keskitasoa.
- Indikaattorilaatikon kärki osoittaa ylöspäin, jos Kouvolan viimeinen mittausarvo on parempi kuin edellinen ja vastaavasti alaspäin, jos suunta on huonompaan. Suorakulmainen laatikko tarkoittaa, että indikaattorin arvo on pysynyt muuttumattomana edellisestä mittauksesta. **Vihreä väri** kertoo siitä, että tarkasteltavan indikaattorin valossa tilanne on Kouvolan kannalta hyvä. Vastaavasti **oranssi väri** ilmentää tarvetta käynnistää kehittämistoimenpiteitä.
- **Violetti** keskiviivalle sijoitettu indikaattorilaatikko tarkoittaa, että vertailukunnista ei ole vastaavaa tietoa saatavilla tai vertailu ei ole tarkoituksenmukaista.
- Vaikka värikoodaus on suuntaa-antava, se tarjoaa hyvän kokonaiskuvan toimintaympäristön tilasta ja siitä millainen vaikutus strategian toteuttamisella on ollut kaupungin elinvoimaan, hyvinvointiin ja statukseen.

Indikaattorien ilmaisu





Kouvolan kaupunkistrategian seuranta

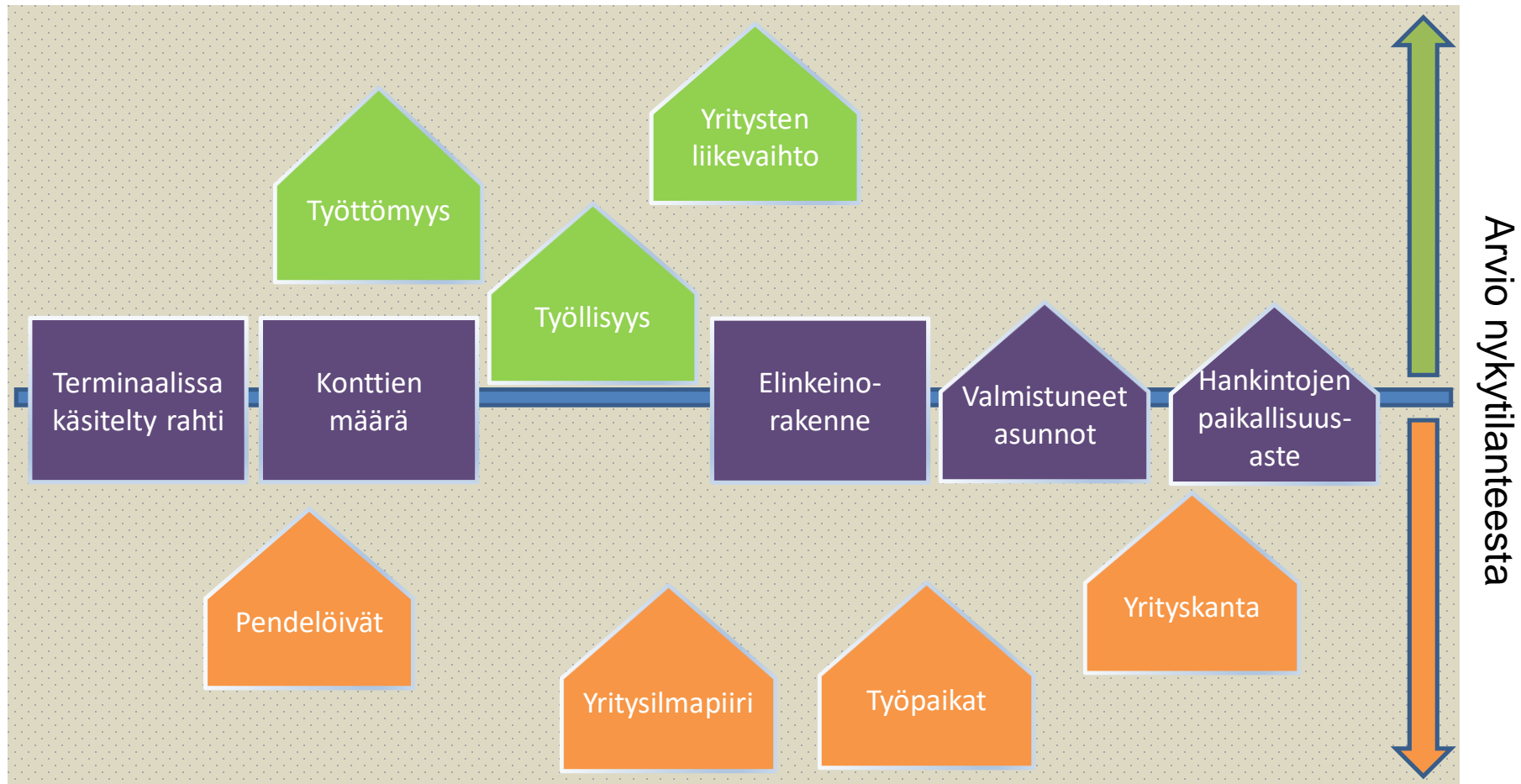
Elinvoiman kasvu

Hyvinvoinnin kasvu

Statuksen kasvu



Elinvoiman kasvu

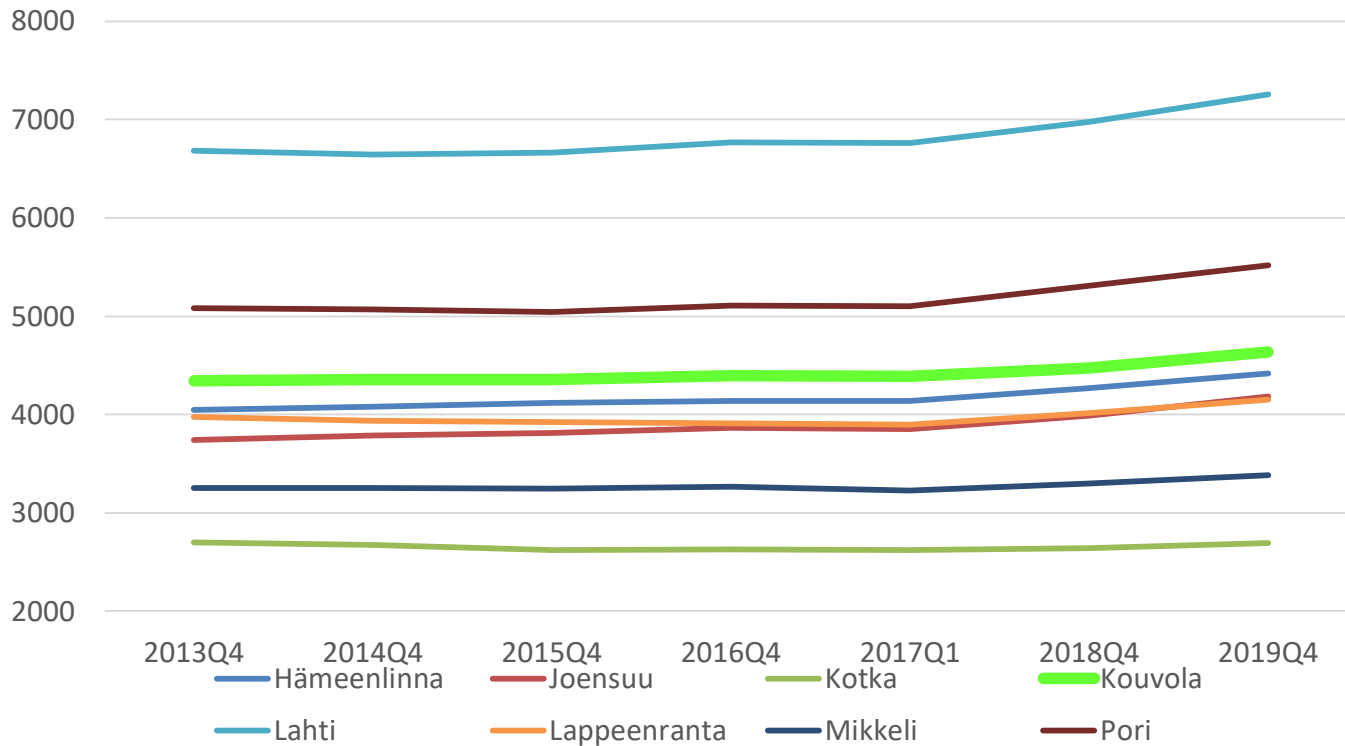




Yritykset

2019Q4
Kouvola 4 638

Yrityskanta*



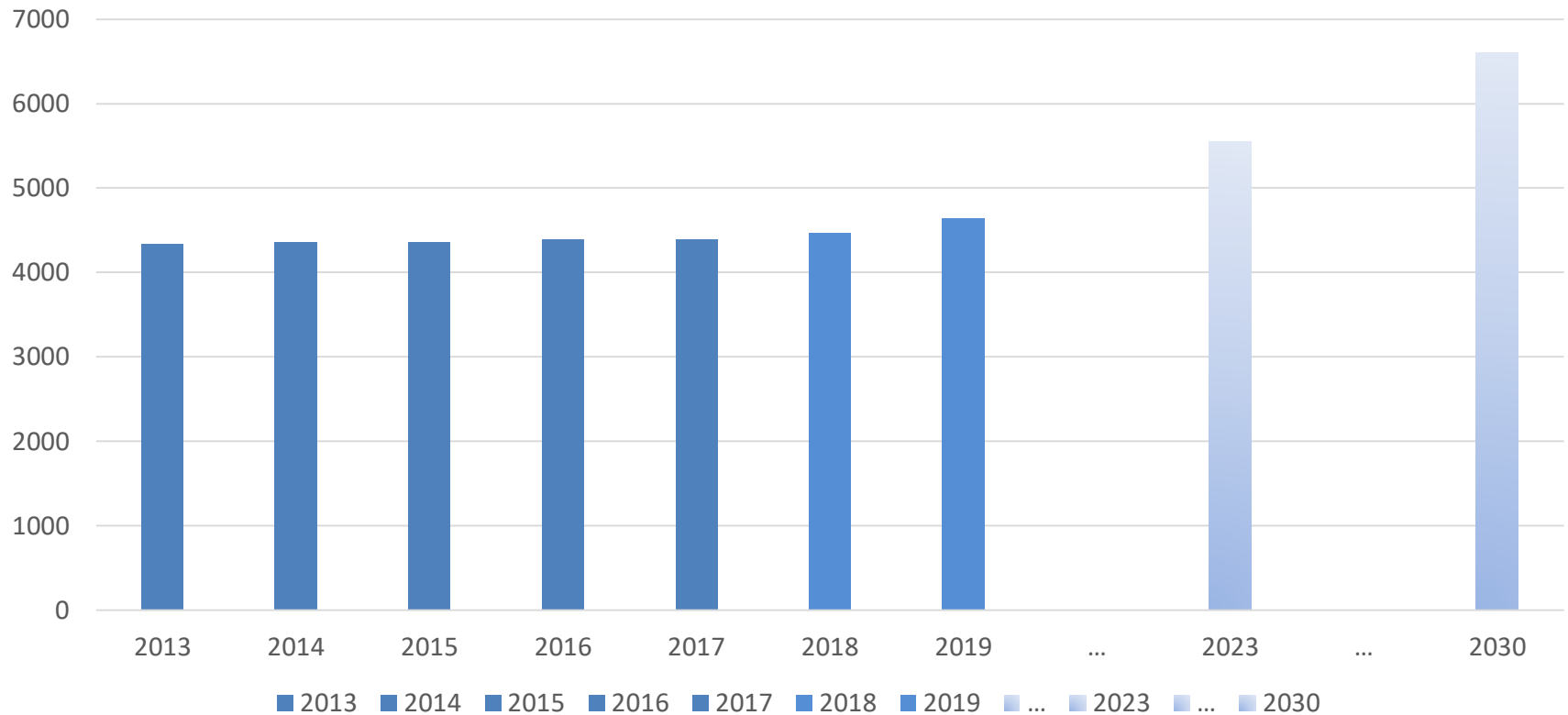
*Aloittaneet ja lopettaneet yritykset -tilasto on jatkuvasti revisioituva tilastovuoden 2013 ja tätä tuoreimpien vuosien osalta. Kullakin julkistuskerralla myös aikaisempien neljännessen tiedot täydentyvät ja tarkentuvat. Tilaston aikasarjat lasketaan uudelleen kullakin tietojen julkistamiskerralla aina vuodesta 2013 lähtien.



Yrityskanta ja tavoitearvot vuoteen 2023 ja 2030

Tavoite 5 550 kpl (2023) ja 6 600 kpl (2030)

Kouvola





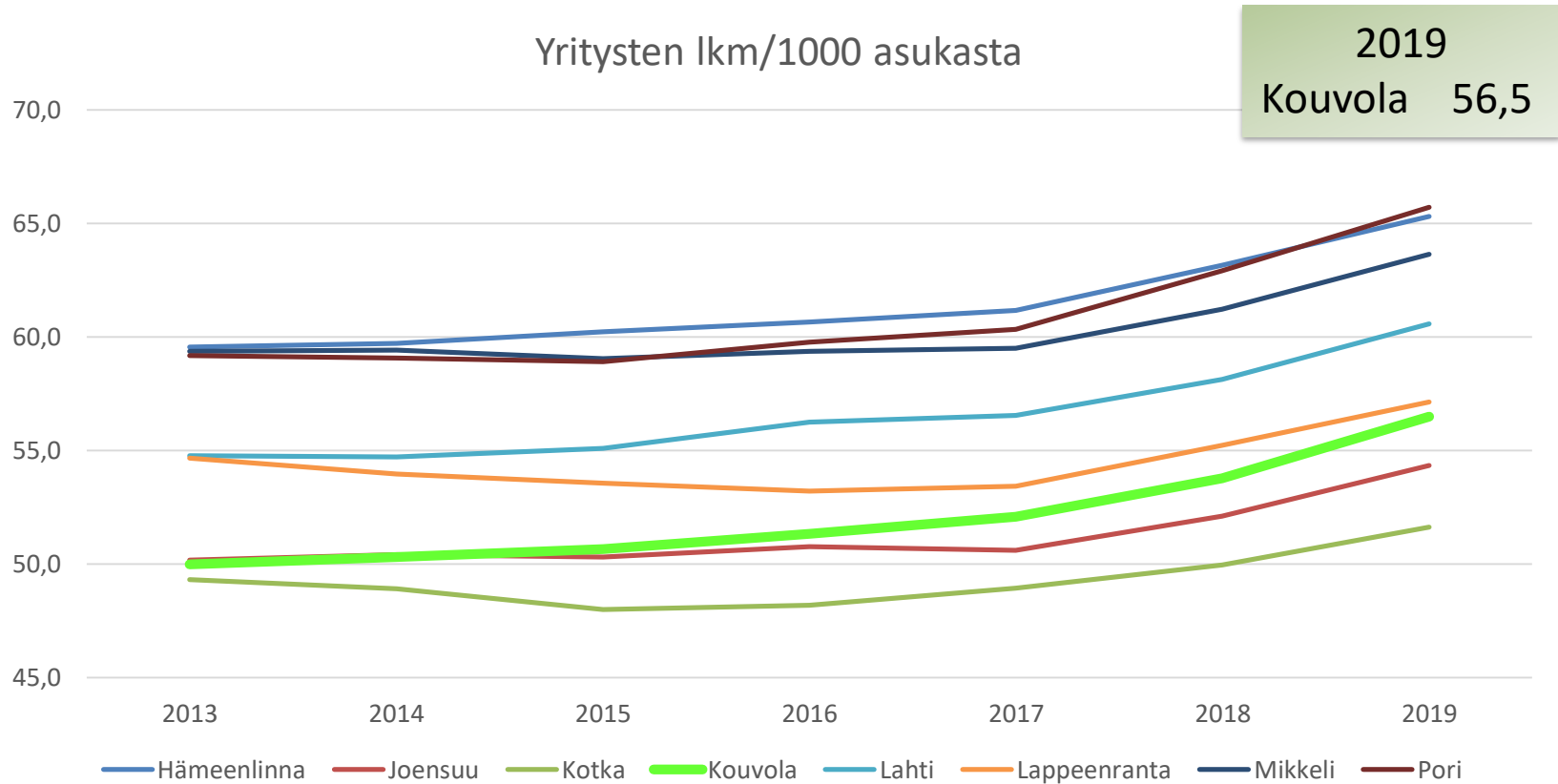
Yritysten lukumäärä/ 1000 asukasta kohden vuonna 2019

Kunta	Yritystä / 1000 asukasta
Pori	65,7
Hämeenlinna	65,3
Mikkeli	63,7
Lahti	60,6
Lappeenranta	57,1
Kouvola	56,5
Joensuu	54,3
Kotka	51,6

[Kehitys 2013-2016](#)



Yritysten lukumäärä/ 1000 asukasta kohden 2013-2019





Työpaikat 2000 – 2017

Tavoite 38 400 kpl (2023) ja 45 700 kpl (2030)

Vuosi	Työpaikkojen lukumäärä
2000	36 647
2001	36 593
2002	36 537
2003	36 593
2004	36 779
2005	36 358
2006	36 001
2007	36 254
2008	36 062
2009	34 652
2010	34 359
2011	34 211
2012	33 577
2013	32 583
2014	32 005
2015	31 106
2016	30 940
2017	31 329



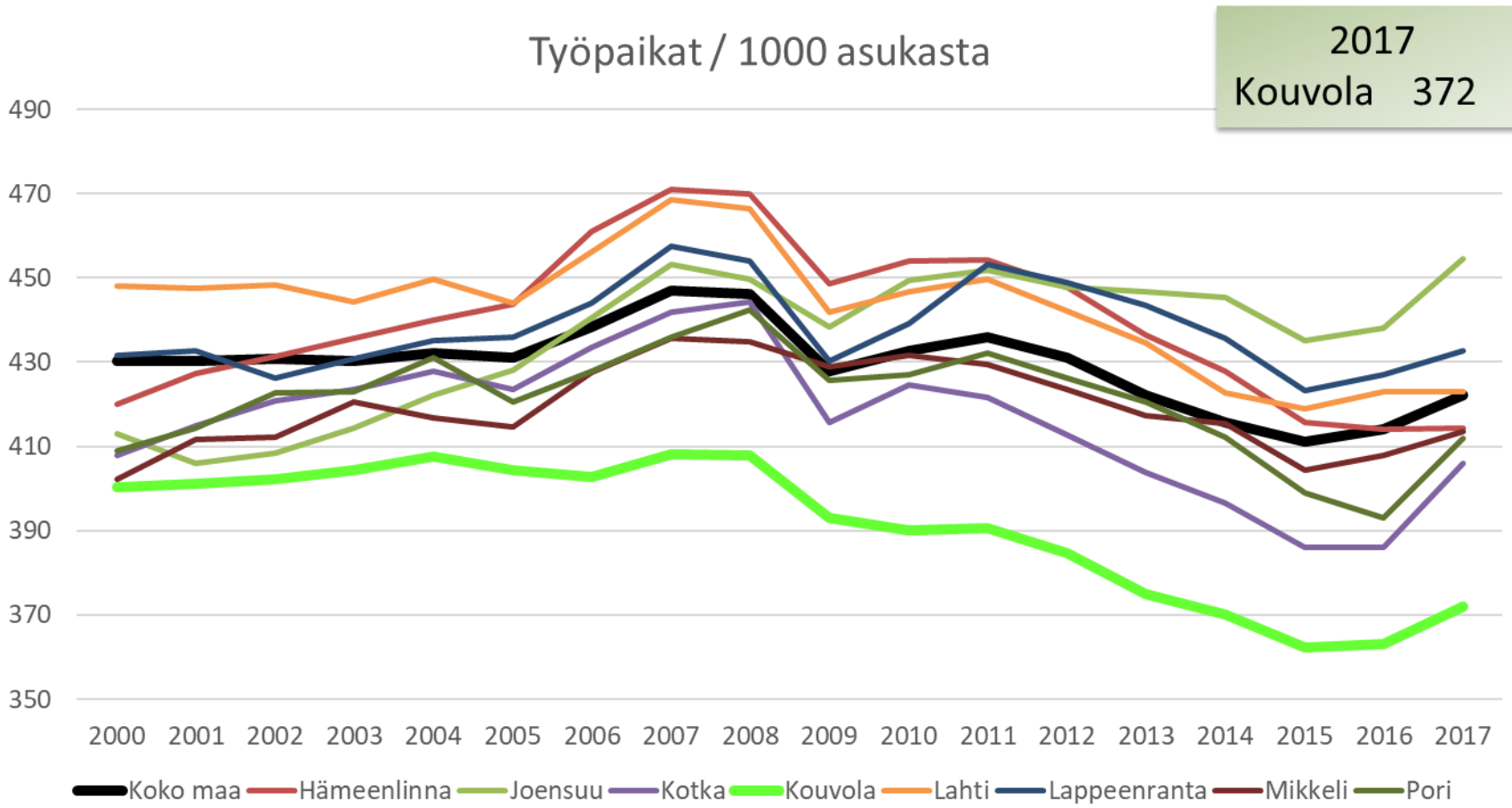
Työpaikkojen lukumäärä/ 1000 asukasta kohden vuonna 2017

Kunta	Työpaikkoja / 1000 asukasta
Joensuu	454
Lappeenranta	433
Lahti	423
Koko maa	422
Hämeenlinna	414
Mikkeli	414
Pori	412
Kotka	406
Kouvola	372

[Kehitys 2000-2016](#)



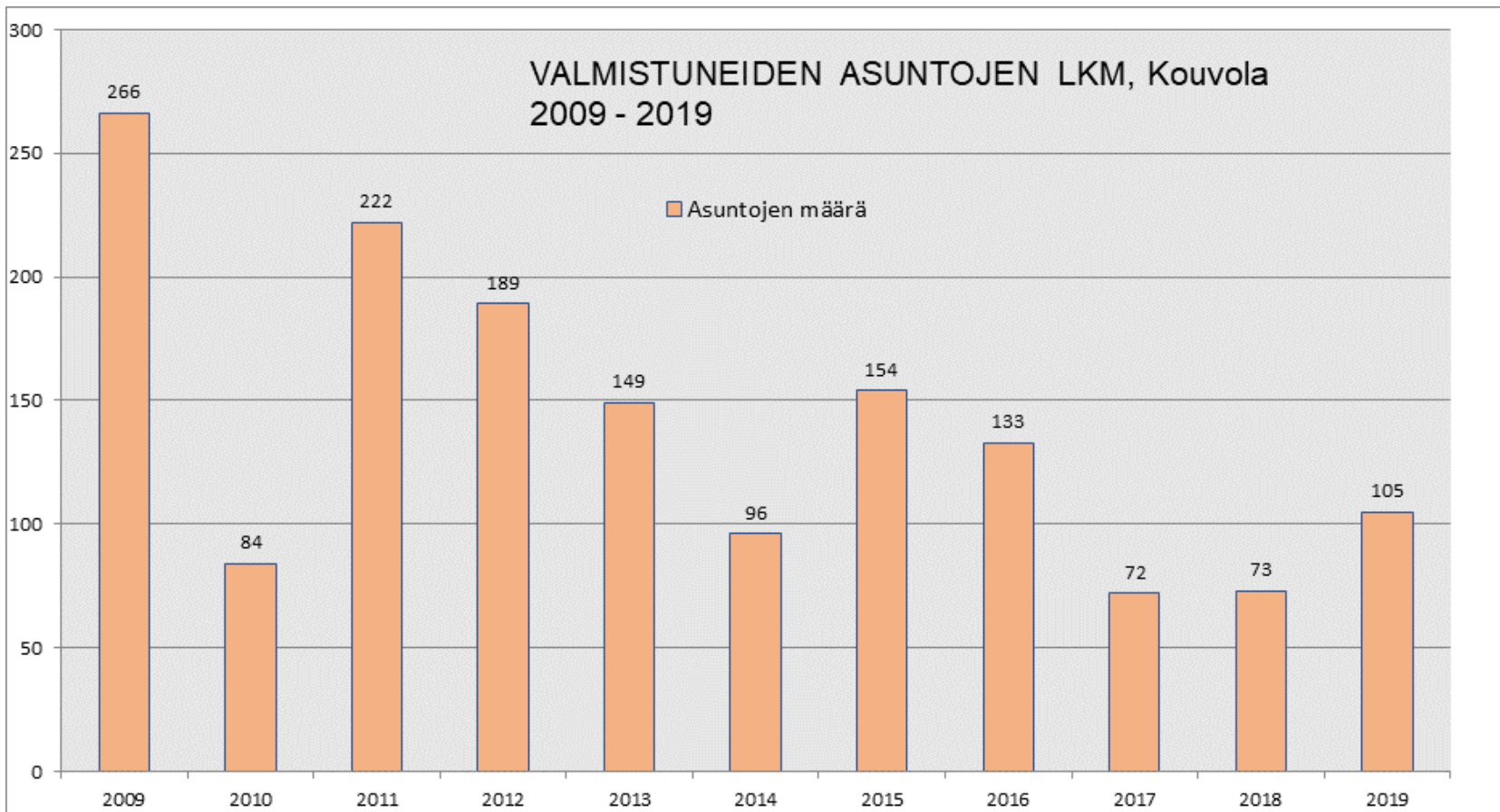
Työpaikkojen lukumäärä/ 1000 asukasta kohden 2000-2017



Valmistuneet asunnot

Tavoite 150 kpl (2023) ja 250 kpl (2030)

2019
Kouvola 105



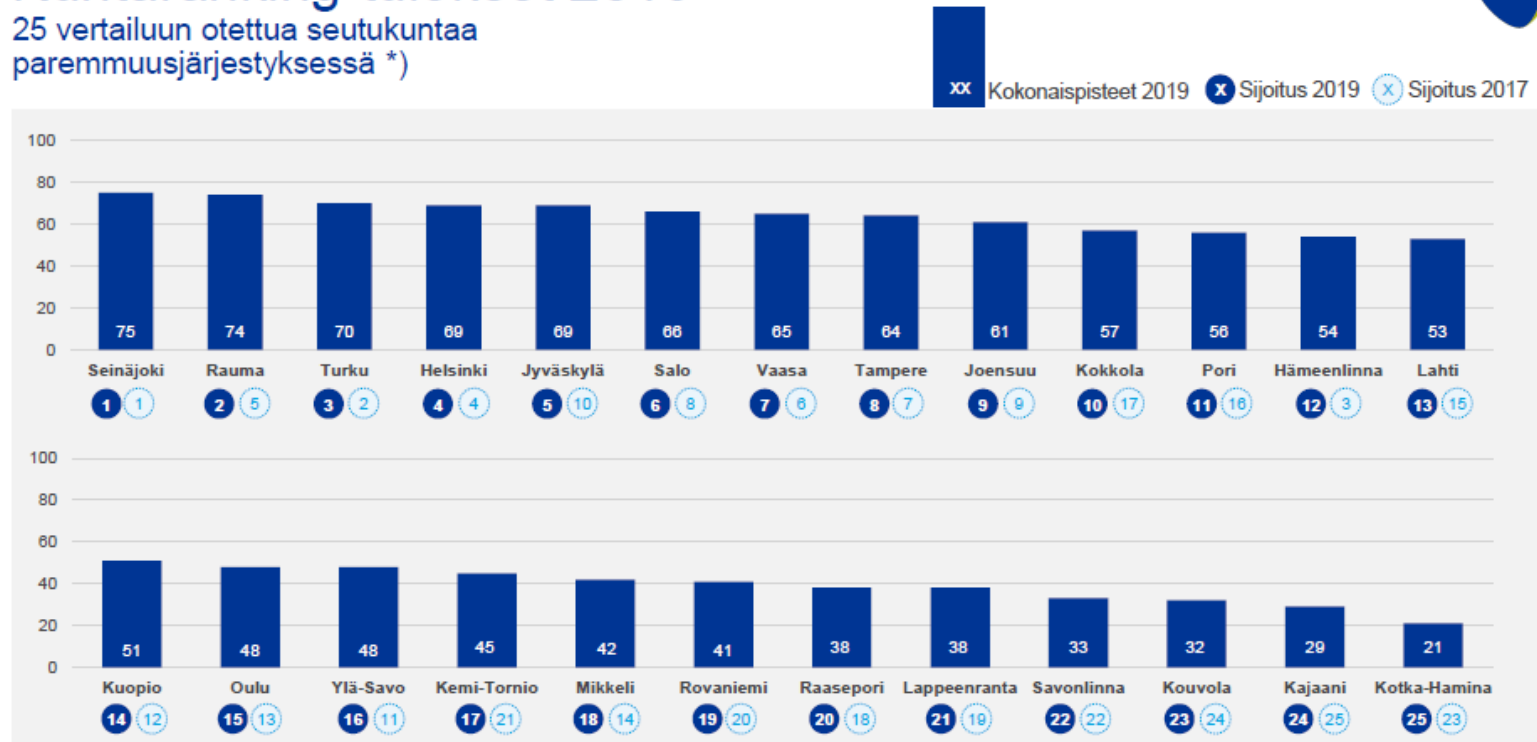


Yritysilmapiiri / sijoitus 23/25

Tavoite 12/25 (2023) ja 5/25 (2030)

Kuntaranking-tulokset 2019

25 vertailuun otettua seutukuntaa paremmuusjärjestyksessä *)



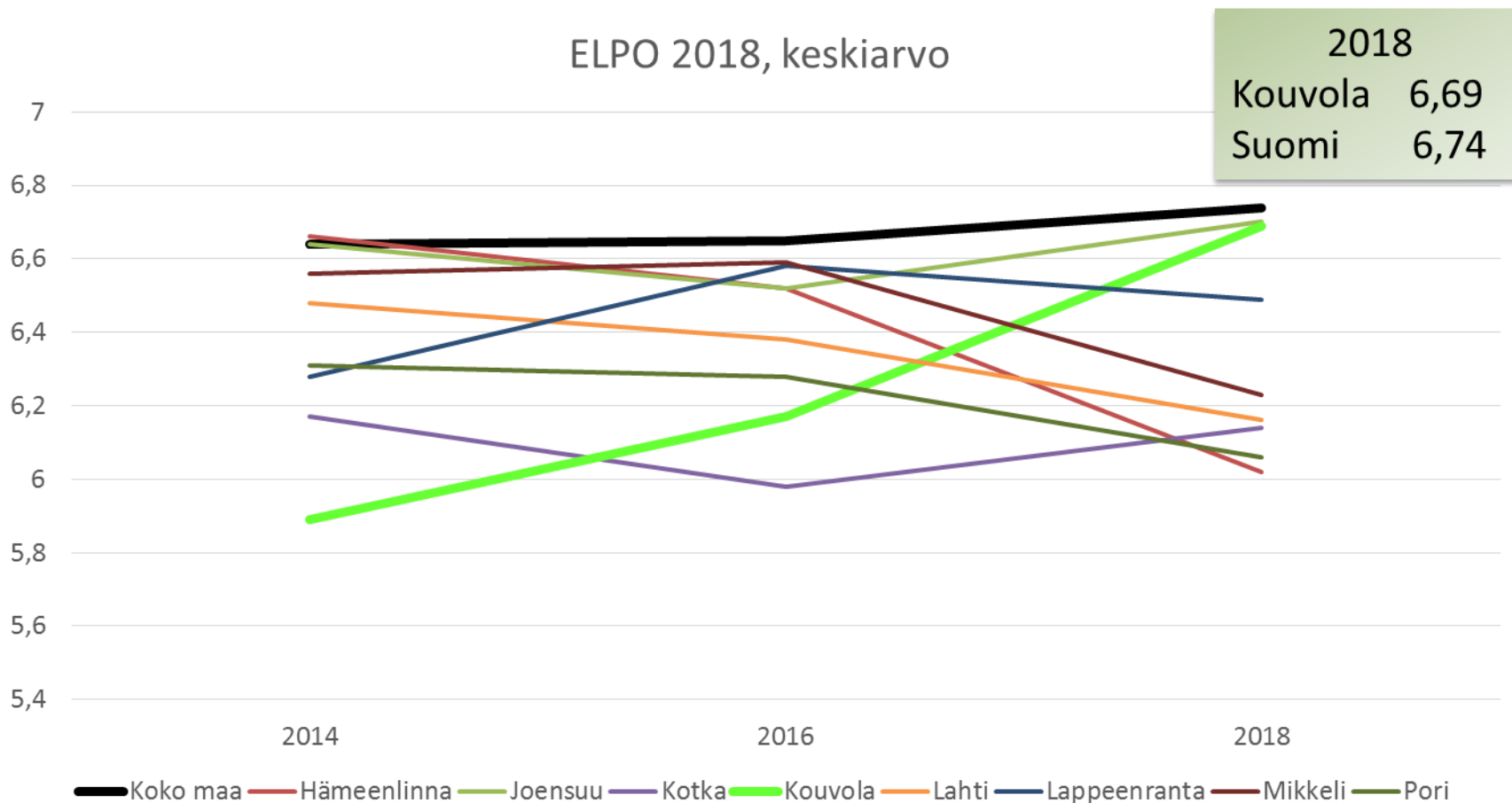
*) Vertailussa on mukana yhteensä 25 seutukuntaa, joista yrityskyselyssä saatiin eniten vastauksia. Seutukuntien pistemäärät on taulukossa pyöristetty lähimpään kokonaislukuun. Mikäli useampi seutu on saanut saman pistemäärän, on järjestys määräytynyt desimaalien perusteella.

7 14.2.2019

Kuntaranking 2019

- Kouvolan vertailukunnista Joensuu on paras sijalla yhdeksän.

Kouvolassa Elinkeinopoliittinen mittaristo (ELPO)-kyselyn keskiarvo on parantunut eniten (2014→2018)





Yritysten liikevaihto

Tavoite 5 300 M€ (2023) ja 6 300 M€ (2030)

Vuosi	Toimipaikat	Henkilöstö	Liikevaihto M€
2013	5 570	19 289	4 266
2014	5 730	18 339	4 151
2015	5 493	18 121	4 270
2016	5 438	17 945	4 524
2017	5 520	17 801	4 741
2018	5 333	18 308	5 186



Yritysten liikevaihto suhteessa henkilöstön määrään 2016 - 2018

Kunta	Liikevaihto/hlö 1 000 €		
	2016	2017	2018
Hämeenlinna	231	262	259
Joensuu	225	246	249
Kotka	242	272	275
Kouvola	252	266	283
Lahti	229	239	245
Lappeenranta	260	281	291
Mikkeli	207	211	226
Pori	238	233	237



Kaupungin hankintojen paikallisuusaste

Tavoite 50 % (2023) ja 60 % (2030)

Vuosi	Ostolaskut yhteensä milj. €	Toimittajat yhteensä kpl	Kouvolalaiset toimittajat kpl (osuus kaikista toimittajista)	Kouvolalaisilta tehdyt ostot milj. € (osuus kaikista ostoista)
2013	224,9	4 582	1 492 (32,6 %)	82,6 (36,7 %)
2014	236,0	4 412	1 443 (32,7 %)	87,7 (37,2 %)
2015	202,1	4 252	1 394 (32,8 %)	78,6 (38,9 %)
2016	221,7	4 095	1 287 (31,4 %)	87,0 (39,3 %)
2017	201,5	3 927	1 208 (30,9 %)	77,8 (38,6 %)
2018	183,0	3 808	1 172 (30,8 %)	75,7 (41,4 %)
2019	131,9	2 691	813 (30,2 %)	64,4 (48,8 %)



Terminaalissa käsitelty rahtia

Tavoite 3 000 000 t (2023) ja 5 000 000 t (2030)

- 2 000 000 t

Pysähtyy Kouvolan logistiikka alueelle

Konttien määrä

Tavoite 50 000 teu (2023) ja 150 000 teu (2030)

- 4 000 teu

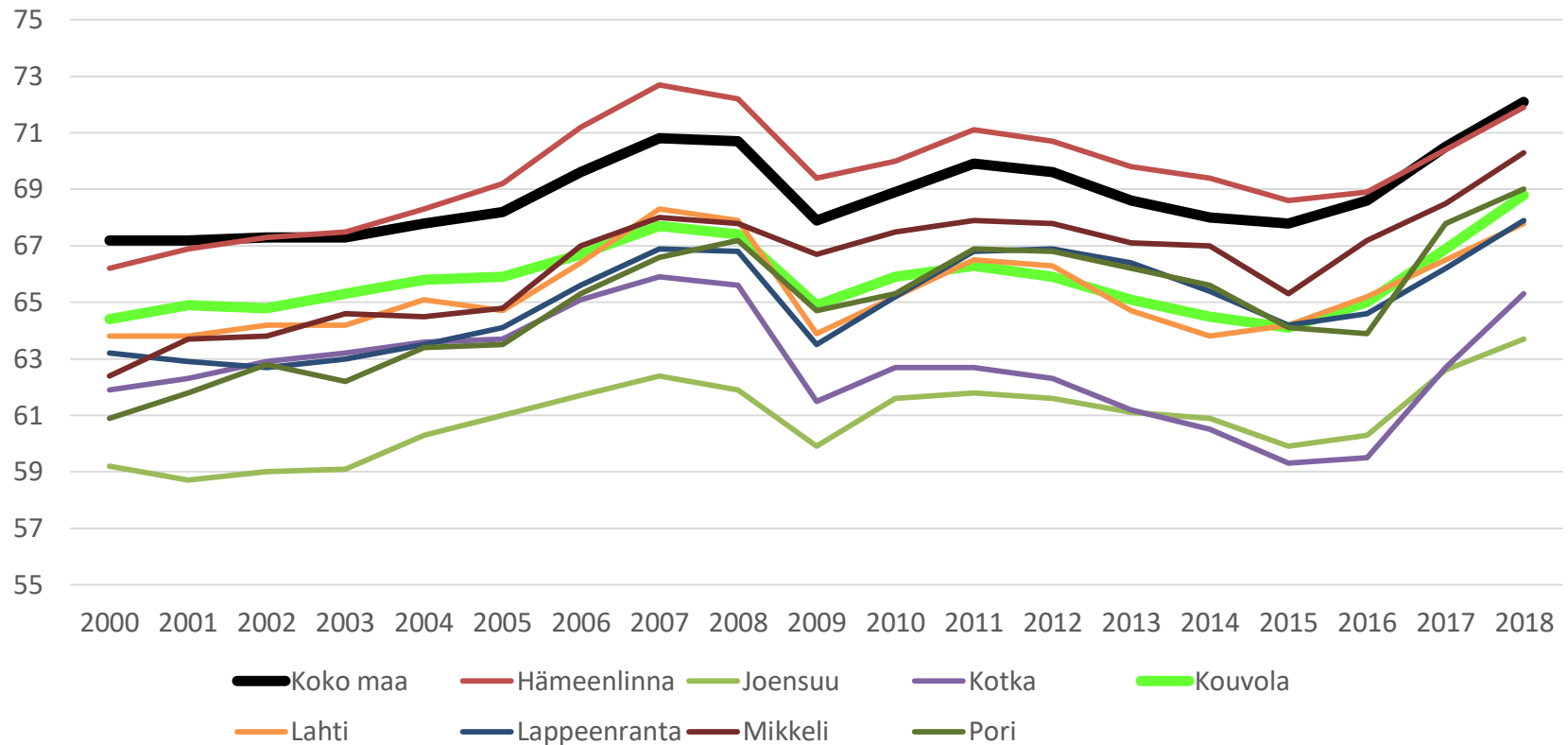
Kouvolaan konttikentän läpi kulkeneet

Työllisyys

18-64 -vuotiaiden työllisten osuus samanikäisestä väestöstä
Tavoite 68 % (2023) ja 70 % (2030)

2018
Kouvola 68,8 %
Suomi 72,1 %

Työllisyysaste %

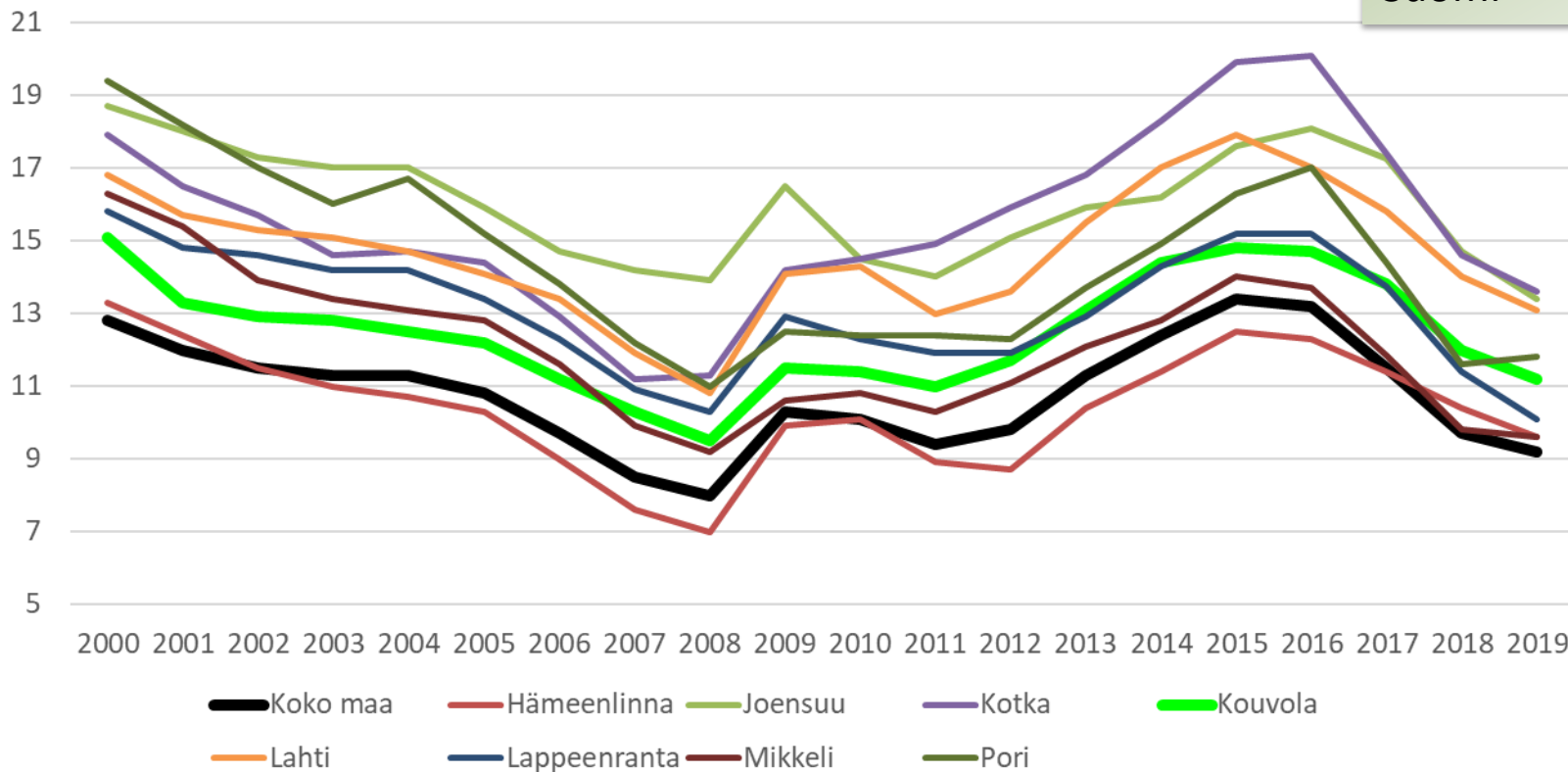


Työttömyys

Tavoite 9 % (2023) ja 7 % (2030)

Työttömät, % työvoimasta

2019
Kouvola 11,2 %
Suomi 9,2 %



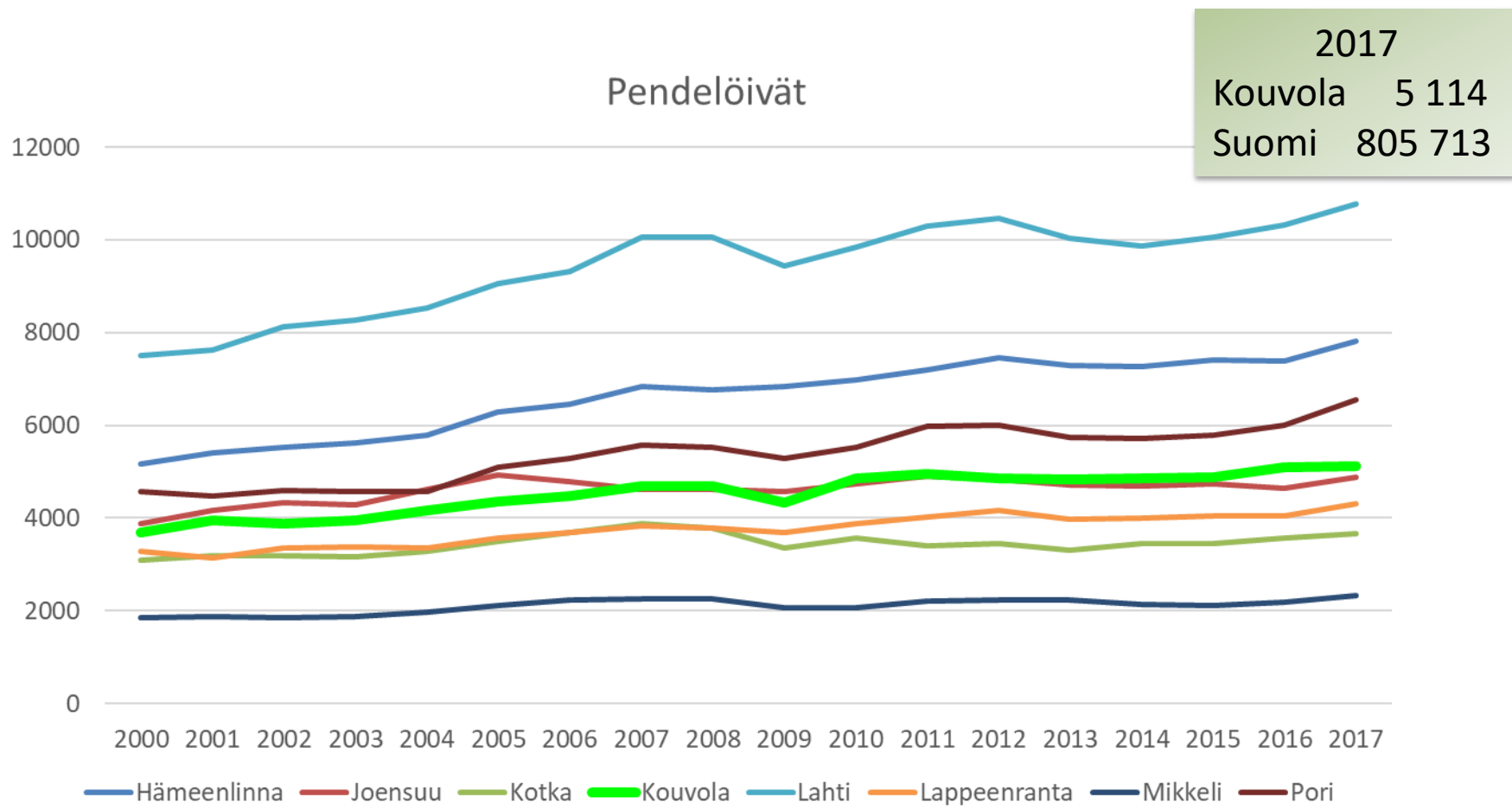
← Työttömät, % työvoimasta 2020

Kuukausi	Työttömät, % työvoimasta
Tammikuu	12,3
Helmikuu	11,8
Maaliskuu	13,6
Huhtikuu	17,2
Toukokuu	17,1
Kesäkuu	17,6
Heinäkuu	14,7
Elokuu	
Syyskuu	
Lokakuu	
Marraskuu	
Joulukuu	
Ennuste koko vuosi	



Pendelöivät (asuinalueen ulkopuolella työssäkäyvät)

Tavoite 6 500 hlöä (2023) ja 8 000 hlöä (2030)



Pendelöivien osuus työllisistä vuonna 2017

Kunta	Työlliset	Pendelöivät	Osuus työllisistä %
Koko maa	2 327 730	805 713	34,6 %
Hämeenlinna	27 621	7 810	28,3 %
Lahti	47 187	10 765	22,8 %
Pori	33 395	6 548	19,6 %
Kotka	19 507	3 667	18,8 %
Joensuu	29 811	4 872	16,3 %
Kouvola	32 210	5 114	15,9 %
Lappeenranta	29 152	4 320	14,8 %
Mikkeli	21 686	2 329	10,7 %

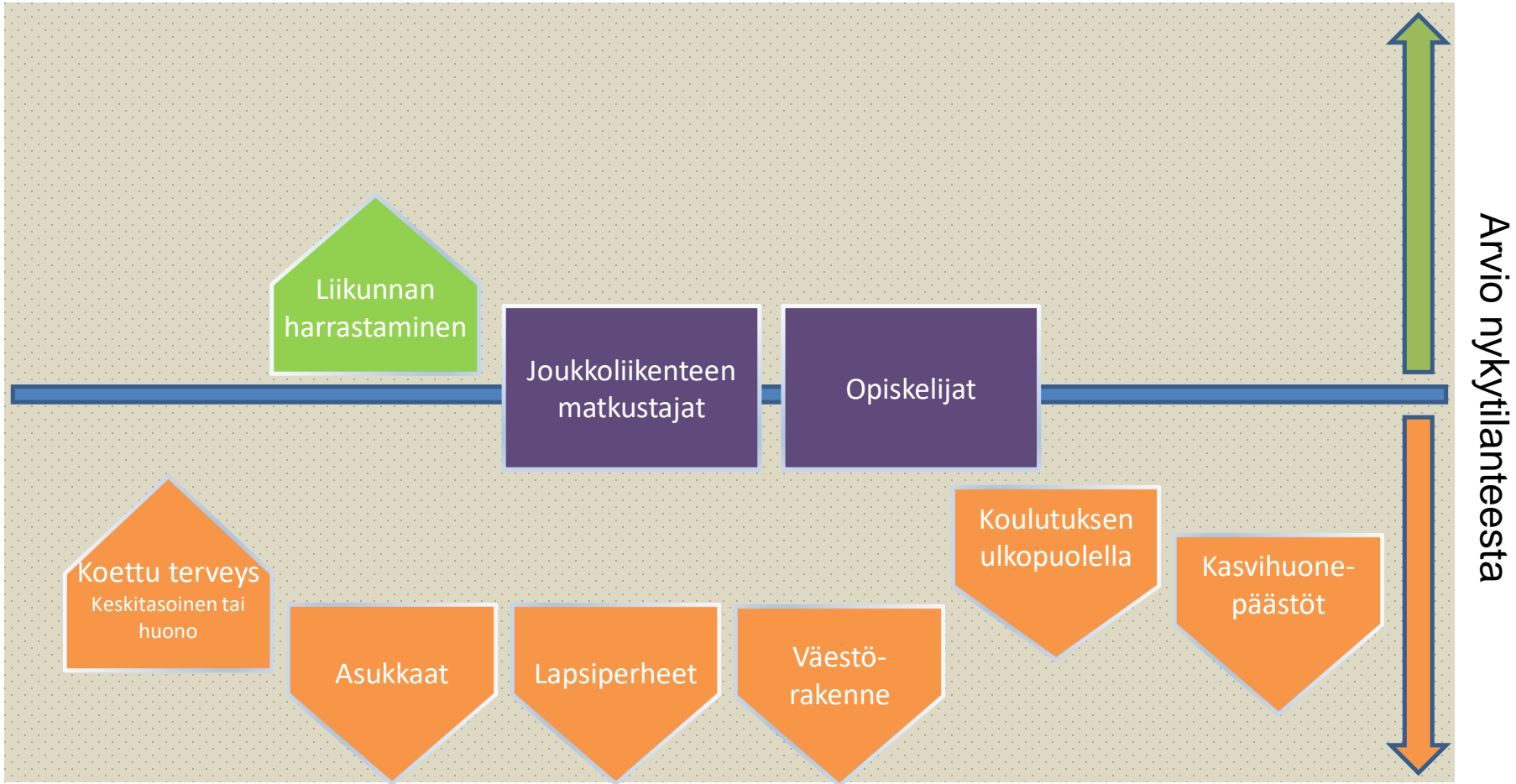


Elinkeinorakenne 2015-2017 (Työpaikkojen osuus %)

Tavoite Alkutuotanto 3 %, Jalostus 22 %, Palvelut 75 % (2023) ja
Alkutuotanto 2,5 %, Jalostus 22,5 %, Palvelut 75 % (2030)

2015	Alku- tuotanto, %	Jalostus, %	Palvelut, %	2017	Alku- tuotanto, %	Jalostus, %	Palvelut, %
Koko maa	3,2	20,5	75,1	Koko maa	2,9	21,1	74,8
Hämeen- linna	2,9	21	75,1	Hämeen- linna	2,6	21,2	75,0
Joensuu	1,8	20,9	76,3	Joensuu	1,7	21,3	76,1
Kotka	0,7	21,6	76,7	Kotka	0,6	23,4	74,9
Kouvola	3,5	21,9	73,4	Kouvola	3,3	22,0	73,4
Lahti	0,5	24,1	74,4	Lahti	0,5	25,2	73,1
Lappeen- ranta	1,9	21,3	75,7	Lappeen- ranta	1,7	21,3	76,0
Mikkeli	3,4	17,8	77,6	Mikkeli	3,2	19,8	76,0
Pori	1,4	21,8	75,8	Pori	1,5	21,7	75,9

← Hyvinvoinnin kasvu



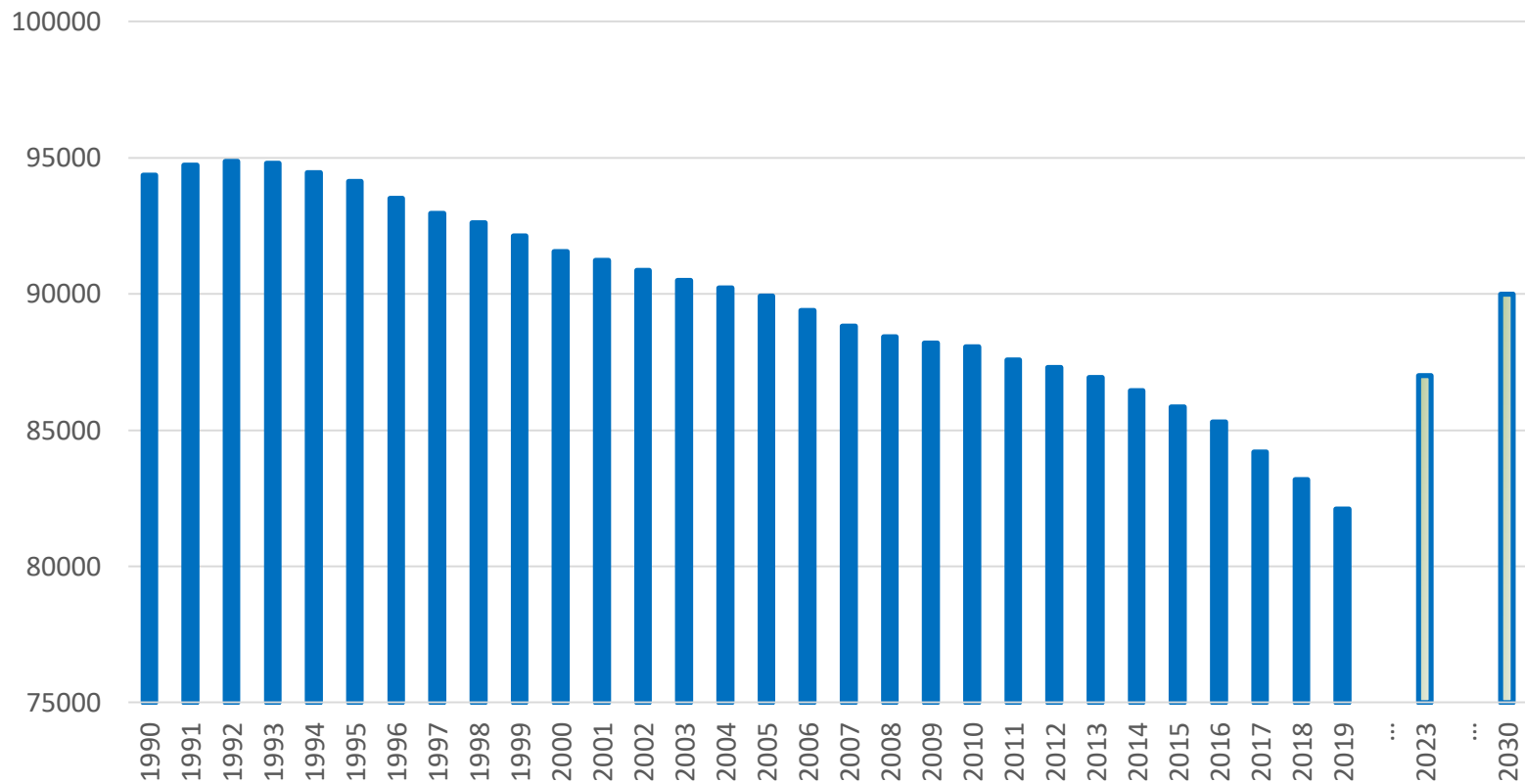


Kouvolan väestökehitys 1990-2019

Tavoite 87 000 (2023) ja 90 000 (2030)

2018	83 177
2019	82 113

Väestö 31.12.



Väestön ennakkotiedot 2020 kuukausittain

Väestö 82 177 (31.12.2019 ennakkotieto)

Kuukausi	Väestön määrä
Tammikuu	82 060
Helmikuu	82 009
Maaliskuu	81 959
Huhtikuu	81 921
Toukokuu	81 873
Kesäkuu	81 808
Heinäkuu	81 778
Elokuu	
Syyskuu	
Lokakuu	
Marraskuu	
Joulukuu	

[Väestömuutos 2017 ja 2018](#)

← Väestömuutos 2017-2019

	Määrä henkilöä 2017	Määrä henkilöä 2018	Määrä henkilöä 2019
Väestö 31.12. edellisenä vuonna	85 306	84 196	83 177
Elävänä syntyneet	605	548	548
Kuolleet	1075	1070	1059
Luonnollinen väestönlisäys	- 470	-522	-511
Kuntien välinen tulomuutto	2 251	2 287	2 205
Kuntien välinen lähtömuutto	3 014	2 864	2 844
Kuntien välinen nettomuutto	- 763	-577	-639
Kunnan sisäinen muutto	7 881	7 926	7 802
Maahanmuutto	278	223	222
Maastamuutto	121	137	122
Nettomaahanmuutto	157	86	100
Väestönlisäys	- 1 110	-1 019	-1 064
Solmitut avioliitot	339	302	284
Avioerot	267	231	229
Väestö 31.12.	84 196	83 177	82 113



Lapsiperheet

Perheet, joissa alle 18-v lapsia

Tavoite 8 500 (2023) ja 9 000 (2030)

Vuosi	Perheiden lkm
2006	9 621
2007	9 491
2008	9 271
2009	9 061
2010	8 966
2011	8 754
2012	8 620
2013	8 410
2014	8 270
2015	8 132
2016	7 978
2017	7 745
2018	7 567
2019	7 346



Väestörakenne

2018-2019

Ikä-ryhmä	2018	2018 %	2019	2019 %	Erotus 2018- 2019	Tavoite 2023	Tavoite % 2023	Tavoite 2030	Tavoite % 2030	Ennuste 2030 Tilastokeskus
0-17 v	13 860	16,7	13 452	16,4	- 408	14 790	17 %	14 400	16 %	10 142
18-64 v	46 606	56,0	45 653	55,6	-953	48 720	56 %	49 500	55 %	38 406
65 v+	22 711	27,3	23 008	28,0	297	23 490	27 %	26 100	29 %	25 779
Yhteensä	83 177	100,0	82 113	100 %	-1 064	87 000	100 %	90 000	100 %	74 327



Joukkoliikenteen matkustajat

Tavoite 1 419 000 (2023) ja 1 604 000 (2030)

Lipputyyppi	2016	2017	2018	2019
Kausimatkat	713 761	717 295	686 394	701 462
Arvomatkat	32 608	49 358	64 450	81 496
Käteismatkat	237 449	240 273	241 044	229 236
Koululaiset	218 291	217 793	200 993	199 325
Mobiilimatkat **				6 213
Veteraanit		188	3 153	2 841
Seniorit*			10 748	41 830
Muut	31 891	1 435	3 393	17 159
Yhteensä	1 234 000	1 226 342	1 210 175	1 279 562

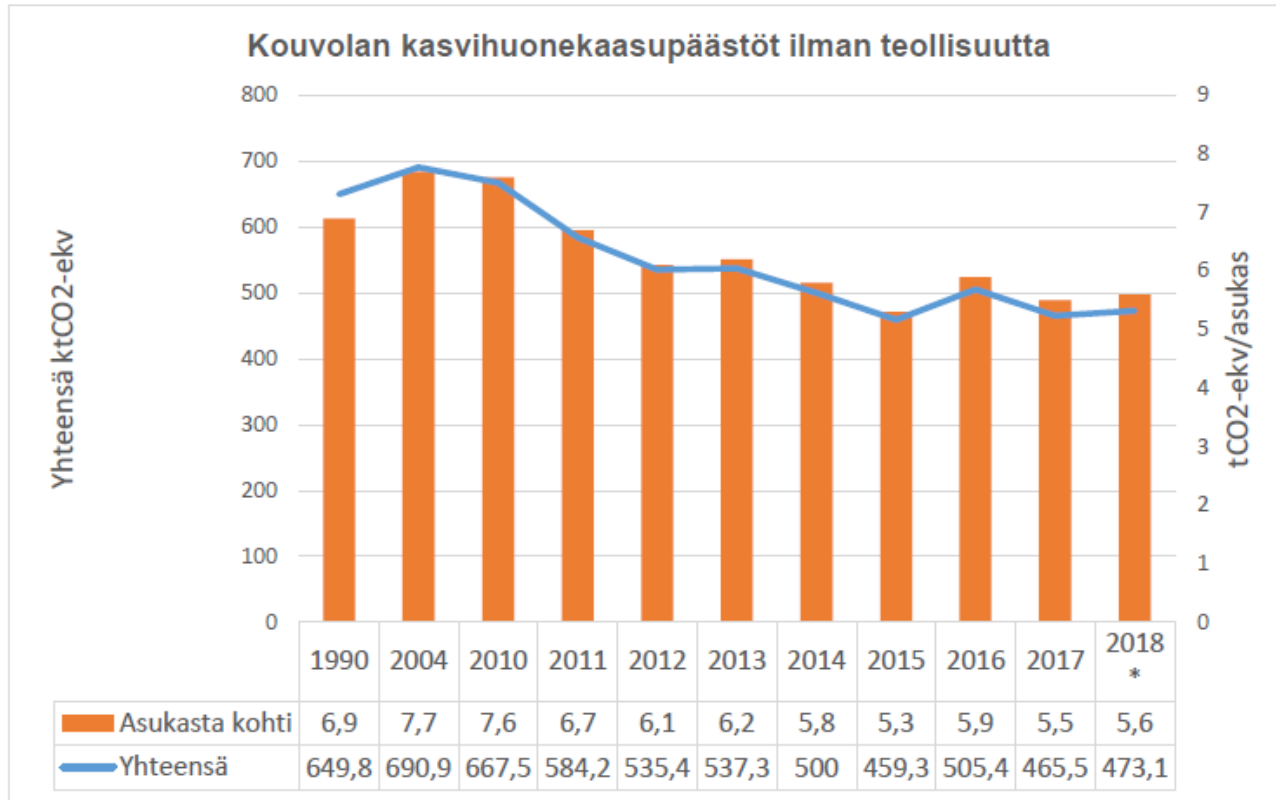
* otettu käyttöön 10.9.2018

** otettu käyttöön 1.7.2019



Kasvihuonekaasupäästöt

Tavoite 4 t CO₂ -ekv/as (2023) ja 2 t CO₂ -ekv/as (2030)



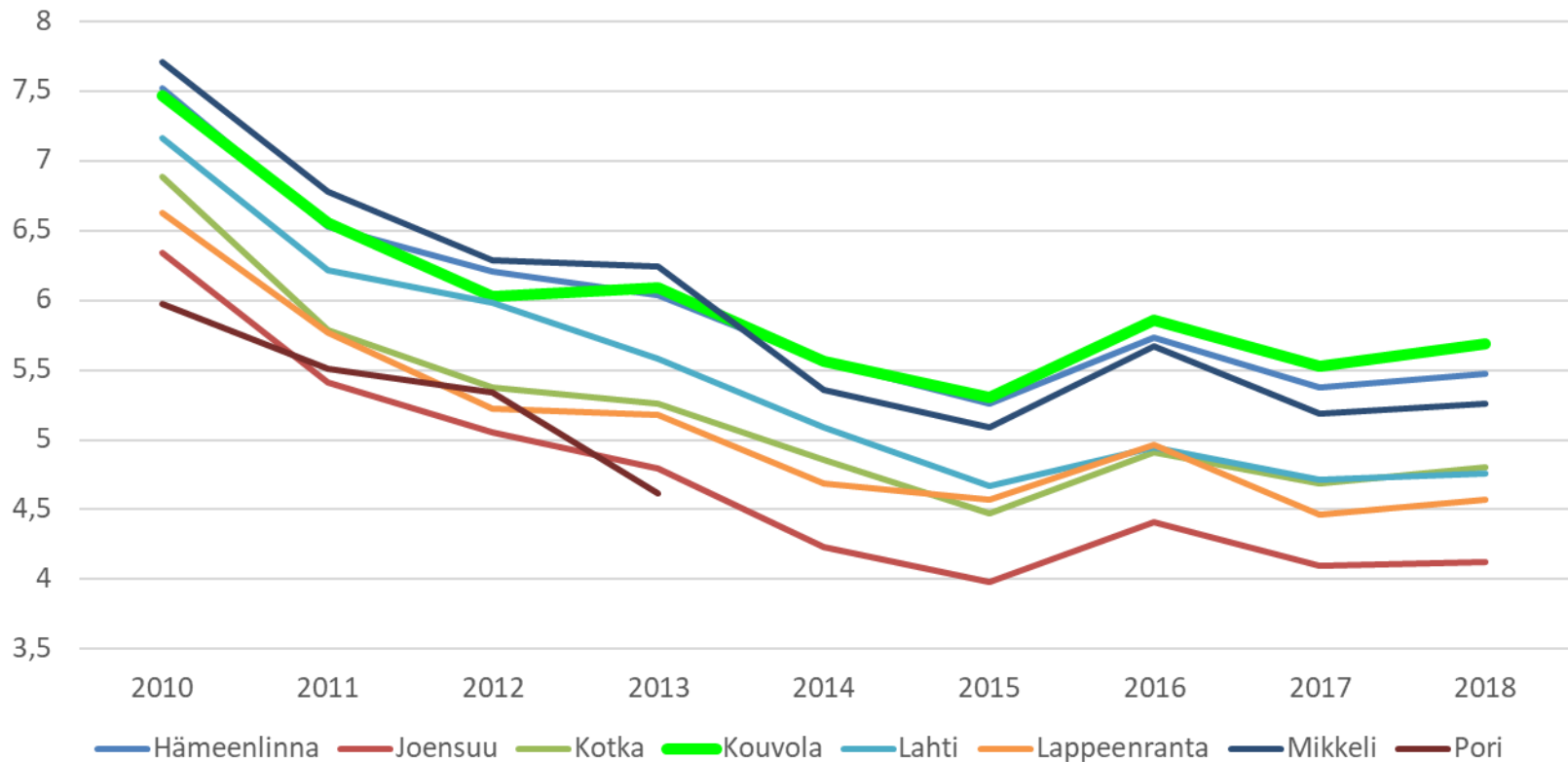
Kuva 2. Kouvolan kasvihuonekaasujen päästöjen kehitys vuosina 1990, 2004 ja 2010–2018 ilman teollisuutta. Lähde: CO₂-raportti. (*Ennakkotieto)



Kasvihuoneekaasupäästöt asukasta kohden on Kouvolassa korkeimmat

2018
Kouvola 5,69 CO₂-ekv. tn/as
Suomi 10,21 CO₂-ekv. tn/as

Päästö, tuhatta tonnia CO₂-ekv./asukas



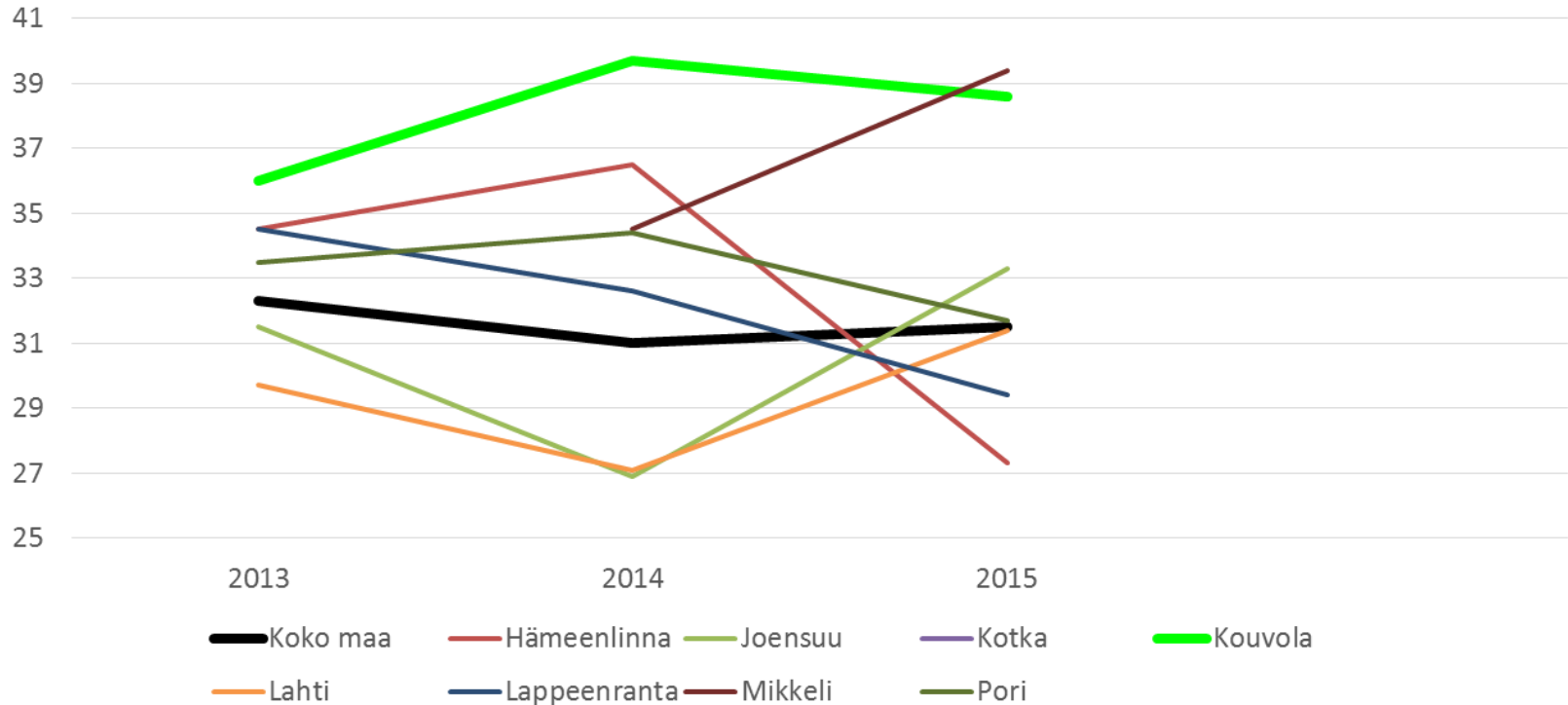


Koettu terveys

Tavoite 32 % (2023) ja 27 % (2030)

2015
Kouvola 38,6 %
Suomi 31,5 %

Terveytensä keskitasoiseksi tai sitä huonommaksi kokevien osuus
(%), 20 - 64-vuotiaat





Opiskelijat 2017

Tavoite 8 000 (2023) ja 10 000 (2030)

Oppilaitos	Opiskelijat
Lukiot	1 300
KSAO	2 800
Aikuiskoulutuskeskus	700
Kansalaisopistot	100
Valkealan kristillinen opisto	100
Xamk	2 200
Yhteensä	7 200

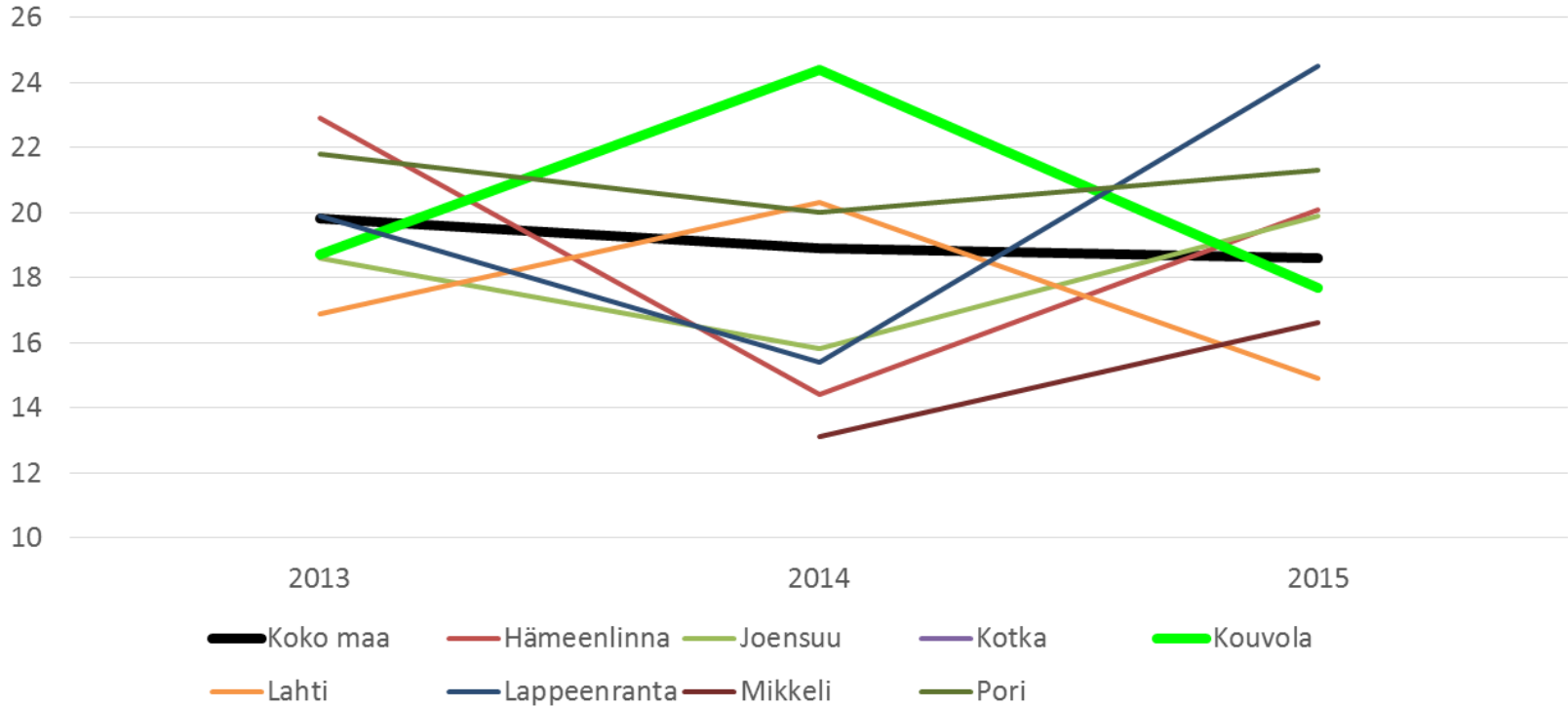


Liikuntaa harrastamattomat

Tavoite 15 % (2023) ja 12 % (2030)

2015
Kouvola 17,7 %
Suomi 18,6 %

Vapaa-ajan liikuntaa harrastamattomien osuus (%), 20 - 64-vuotiaat

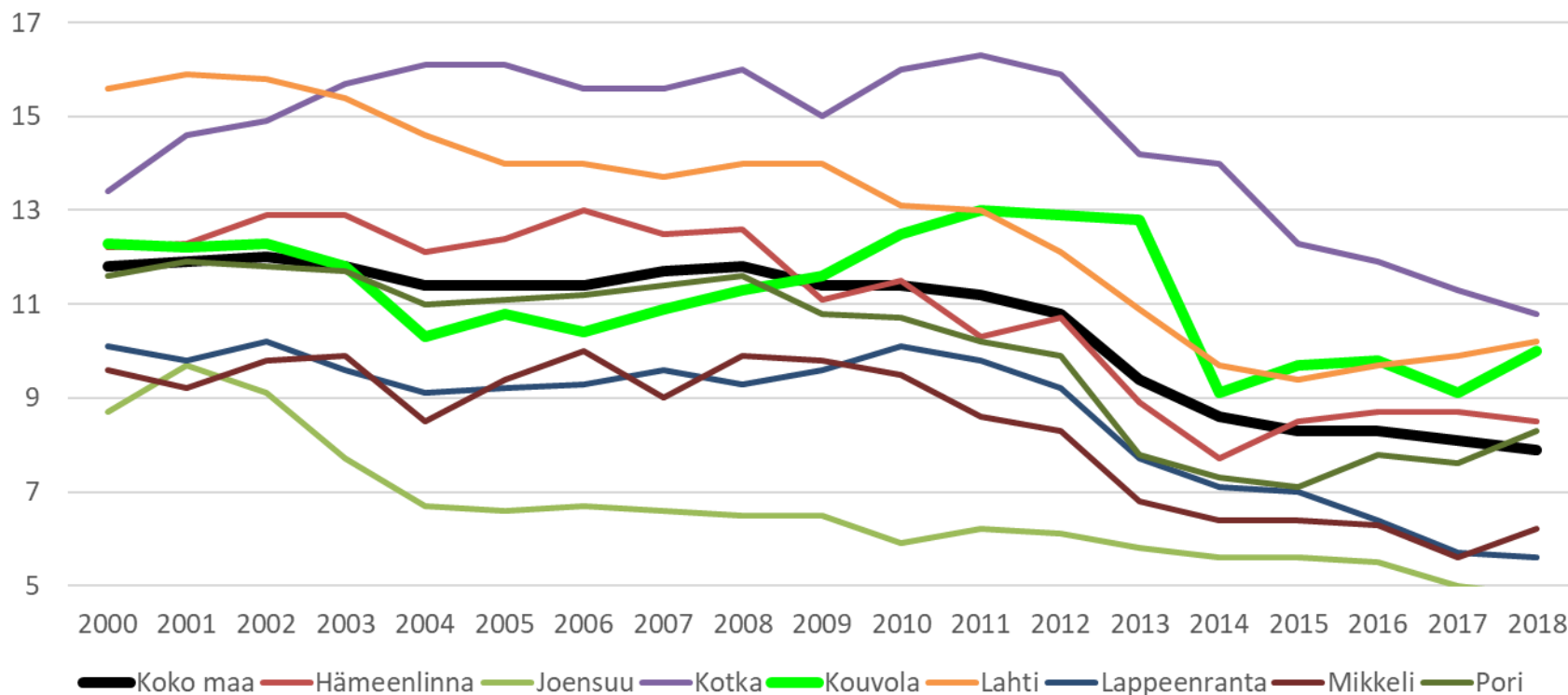


Koulutuksen ulkopuolella

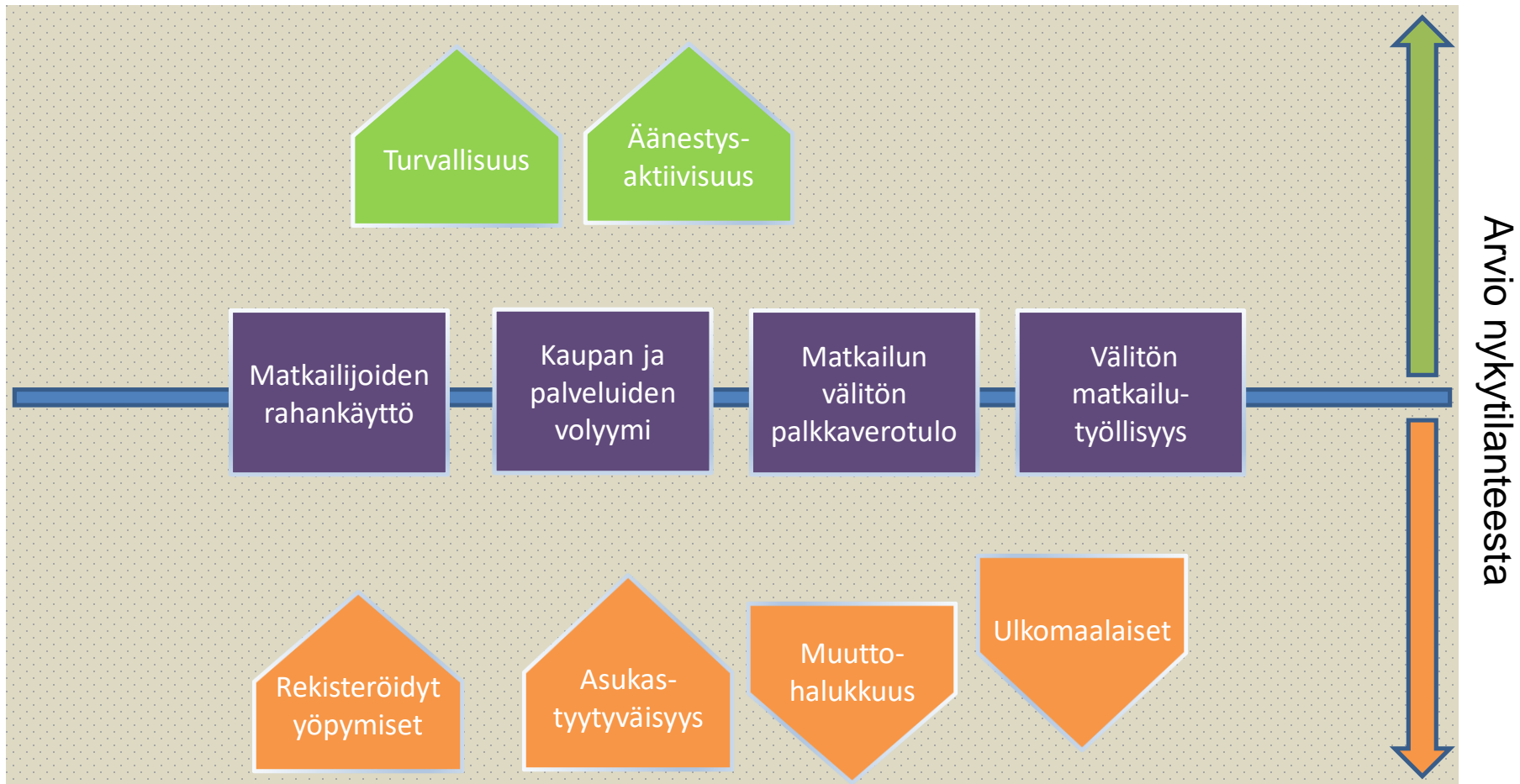
Tavoite 7 % (2023) ja 5 % (2030)

2018
Kouvola 10,0 %
Suomi 7,9 %

Koulutuksen ulkopuolelle jääneet 17 - 24-vuotiaat, %
vastaavanikäisestä väestöstä



← Statuksen kasvu





Matkailijoiden rahankäyttö

Tavoite 109 M€ (2023) ja 167 M€ (2030)

- 89,2 M€



Kaupan ja palveluiden volyyymi 960 M€ (2014)

Tavoite 1 000 M€ (2023) ja 1 100 M€ (2030)

Vähittäiskaupan ja palveluiden toimipaikat ja myynti Kouvolassa

	Toimipaikat			Myynti milj. €			Myynti milj. € / tp		
	2010*	2013	2014	2010*	2013	2014	2010*	2013	2014
Päivittäistavara-kauppa, Alkot ja kioskit	113	104	108	230	256	270	2,03	2,46	2,50
Tavaratalokauppa	11	13	11	147	130	98	13,34	10,00	8,87
Tilaa vaativa kauppa	58	54	49	88	80	72	1,51	1,48	1,48
Muotikauppa	47	66	60	26	39	36	0,55	0,60	0,60
Muut keskustan erikoiskaupat	172	168	168	111	121	123	0,65	0,72	0,73
Erikoiskauppa yhteensä	277	288	277	225	241	232	0,81	0,84	0,84
Vähittäiskauppa yhteensä	401	405	396	601	626	599	1,50	1,55	1,51
Auto-, varaosa- ja rengaskauppa	38	68	68	132	180	174	3,47	2,65	2,56
Huoltamot (ei automaatteja)	23	18	17	39	42	32	1,70	2,36	1,86
Auton huolto ja korjaus	100	102	102	34	51	49	0,34	0,50	0,48
Autokauppa yhteensä	161	188	187	205	273	255	1,27	1,45	1,37
Ravintolat ja kahvilat	194	182	177	68	85	95	0,35	0,47	0,54
Korjaustoiminta	30	28	31	4	4	4	0,13	0,15	0,13
Muut henk. palvelut	261	271	269	20	22	22	0,08	0,08	0,08

* Tilastouudistuksen takia vuosi 2010 ei ole täysin vertailukelpoinen vuosien 2013-14 kanssa

Lähde: Tilastokeskus



Matkailun välitön palkkaverotulo M€

Tavoite 2,8 M€ (2023) ja 4,6 M€ (2030)

- 2,39 M€



Välitön matkailutyöllisyys

Tavoite 590 htv (2023) ja 965 htv (2030)

- 500 HTV



Rekisteröidyt yöpymiset

Tavoite 177 000, josta 15% kv (2023) ja 270 000, josta 20% kv (2030)

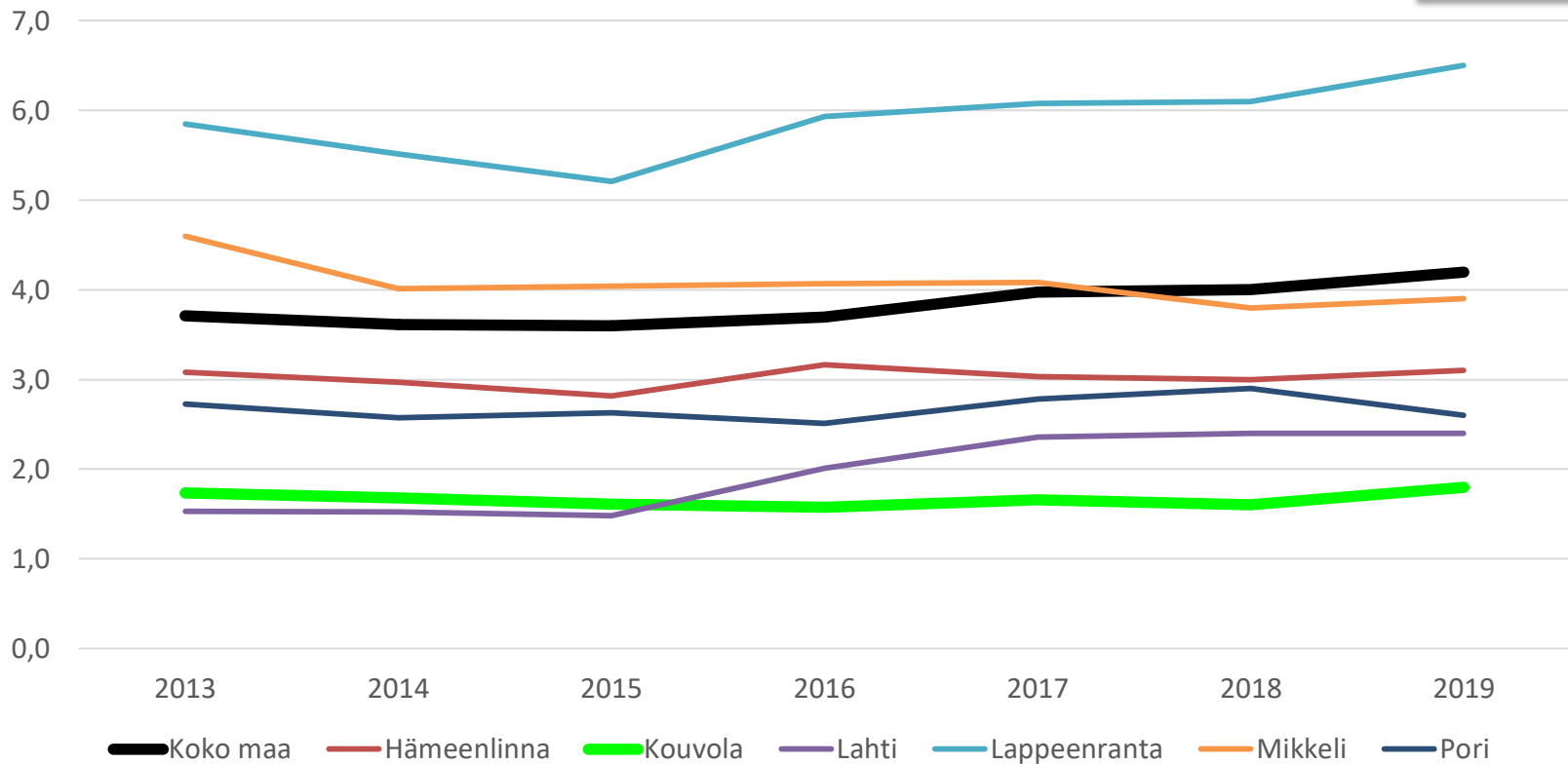
Vuosi	Yöpymisten kokonaismäärä kaikissa majoitusliikkeissä	Kansainväliset yöpymiset (osuus kaikista yöpymisistä)
2011	157 240	25 708 (16,3 %)
2012		
2013	150 558	33 753 (22,4 %)
2014	144 993	29 501 (20,3 %)
2015	138 064	22 645 (16,4 %)
2016	134 457	17 113 (12,7 %)
2017	139 437	19 308 (13,8 %)
2018	135 478	15 533 (11,5 %)
2019	150 599	18 457 (12,3 %)



Kouvolassa on vähiten yöpymisiä asukasta kohden

Yöpymiset kaikissa majoitusliikkeissä /asukas

2019
Kouvola 1,8
Suomi 4,2



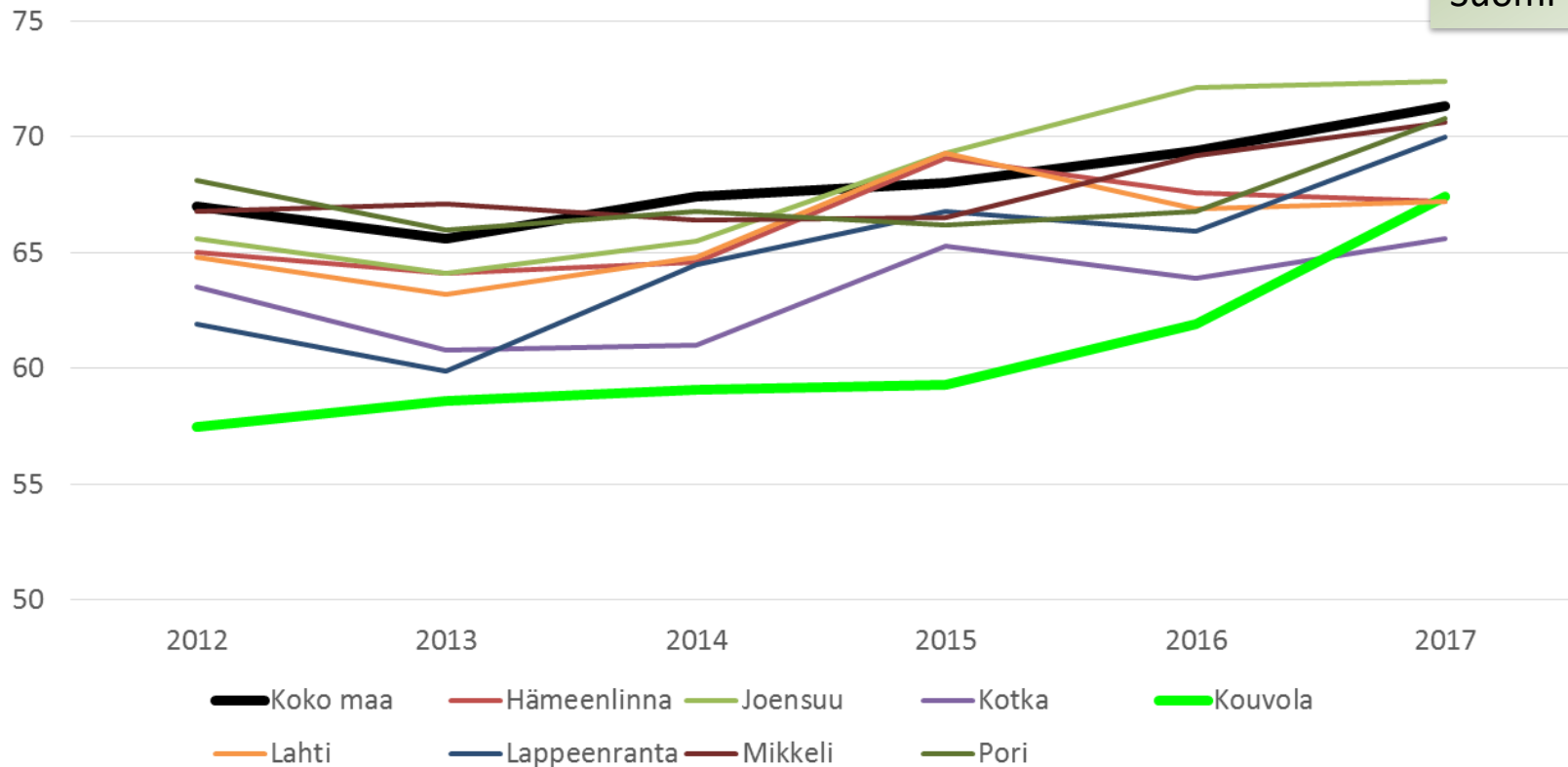


Asukastyytyväisyys / sijoitus 5/8

Tavoite 4/8 (2023) ja 1/8 (2030)

Asukkaiden tyytyväisyys kunnan palveluihin

2017
Kouvola 67,4
Suomi 71,3





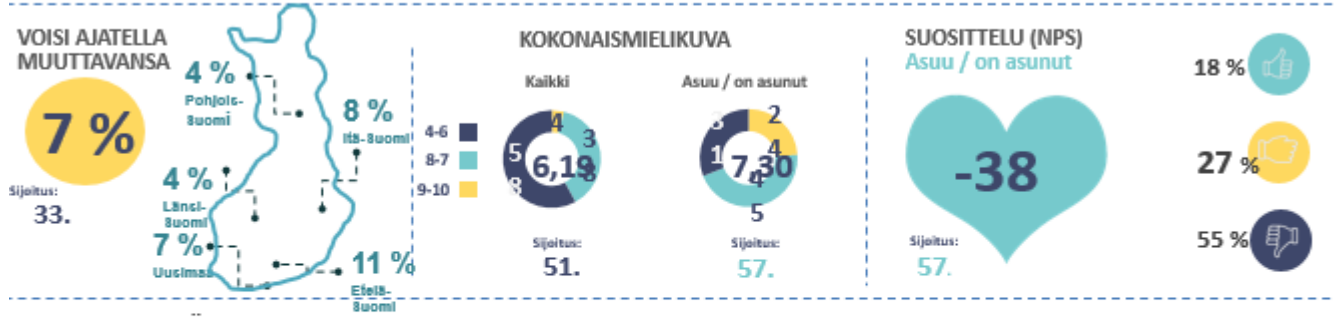
Muuttohalukkuus / sijoitus 51/61

Tavoite 20/37 (2023) ja 8/37 (2030)*

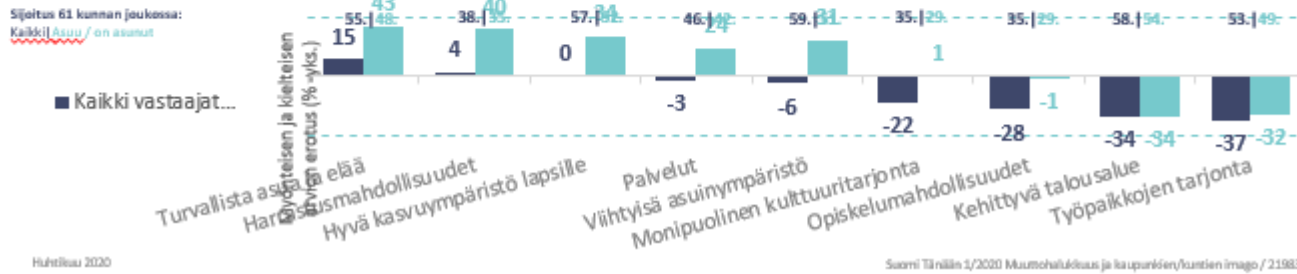
*Tutkimuksessa on arvioitu 61 kaupunkia ja kuntaa. Vuoteen 2018 asti mukana oli 37 kaupunkia



Kouvolan kaupunki | Yhteenvertosivu 2020



MIELIKUVATEKIJÄT



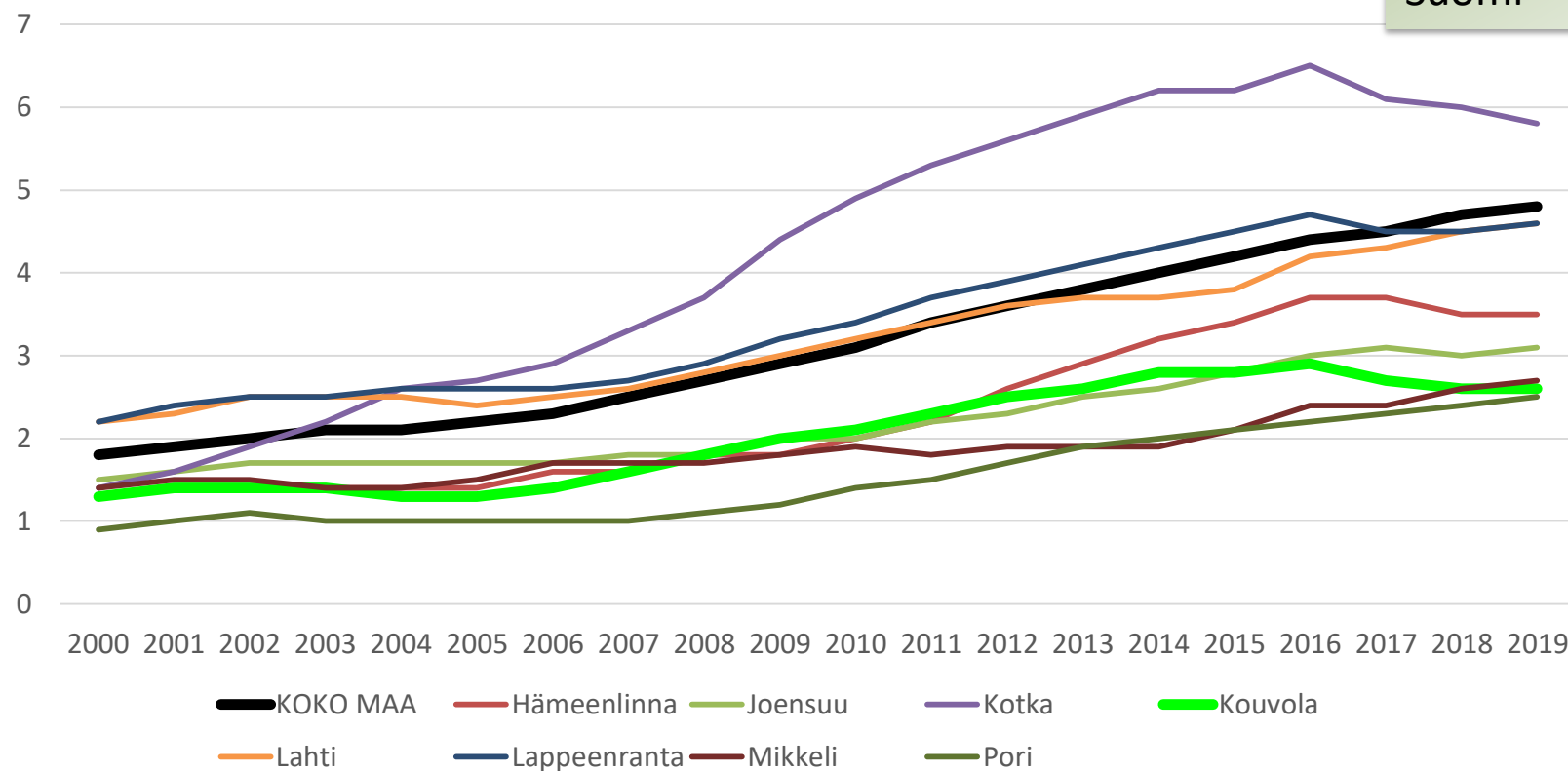
Kouvolaan voisi ajatella muuttavansa 7 % kyselyyn vastaajista. Kouvola saa kokonaismielikuvasta keskiarvon 6,19 (2018=6,10) jolla se sijoittuu sijalle 51 (/61). Nykyisiltä ja entisiltä asukkailtaan Kouvola saa arvosanan 7,30. Suositteletodennäköisyydessä Kouvola on sijalla 57. Parhaimmat arvionsa mielikuvatekijöissä mitattuna Kouvola saa turvallisuudesta ja harrastusmahdollisuuksista. Heikoimmat arviot puolestaan annetaan työpaikkojen tarjonnasta ja talousalueen kehittyvyydestä. Kouvolan valitsemassa vertailuryhmässä (Hämeenlinna, Lahti, Lappeenranta, Joensuu ja Pori) parhaiten menestyy kokonaisuutena Hämeenlinna (kokonaismielikuvan keskiarvo 7,27)



Ulkomaalaiset

Tavoite 4 % (2023) ja 5 % (2030)

Ulkomaan kansalaisten osuus väestöstä, %



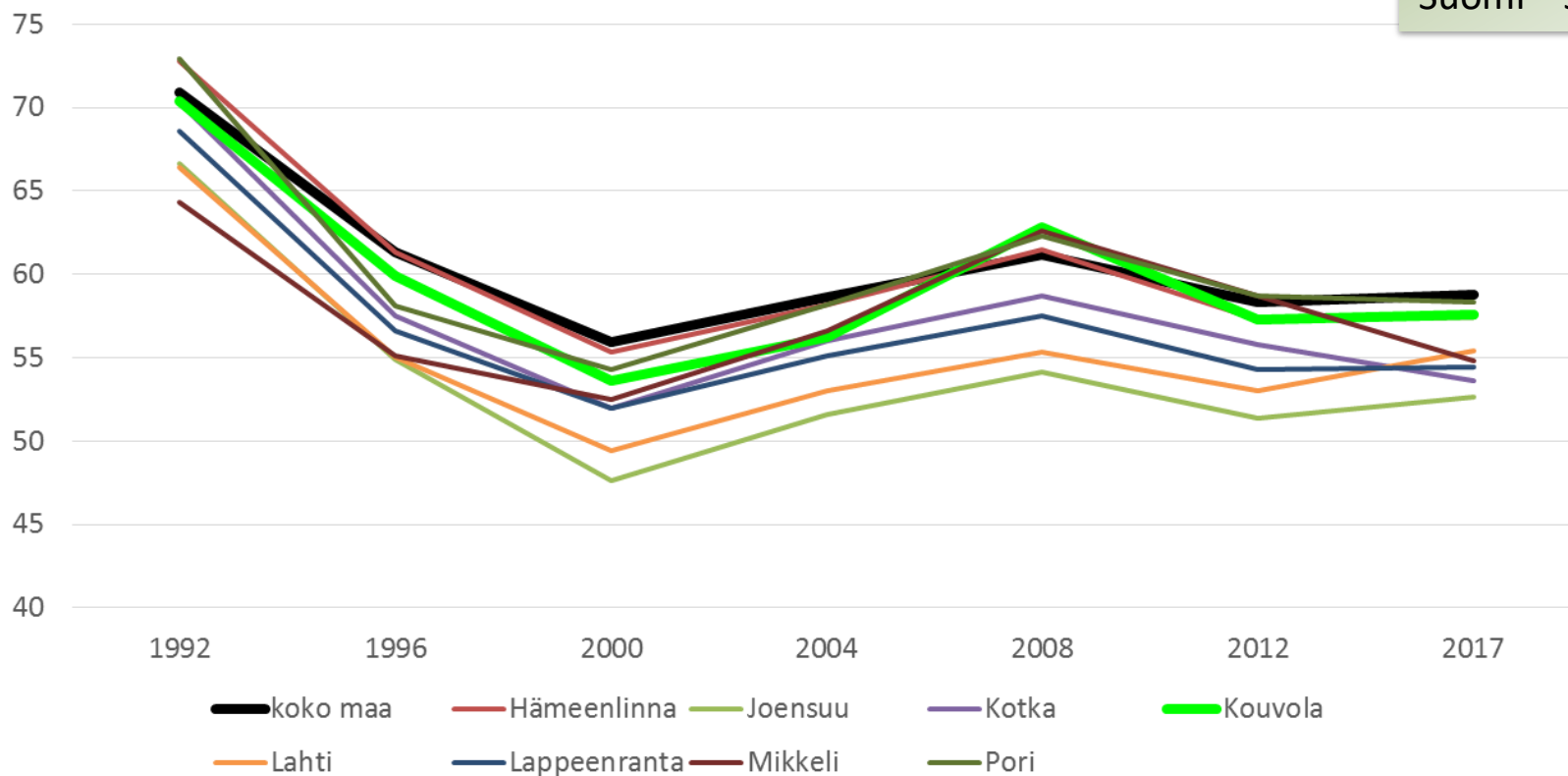
2019
Kouvola 2,6 %
Suomi 4,8 %

Äänestysprosentti

Tavoite 65 % (2023) ja 70 % (2030)

Äänestysprosentti kuntavaaleissa

2017
Kouvola 57,6 %
Suomi 58,8 %



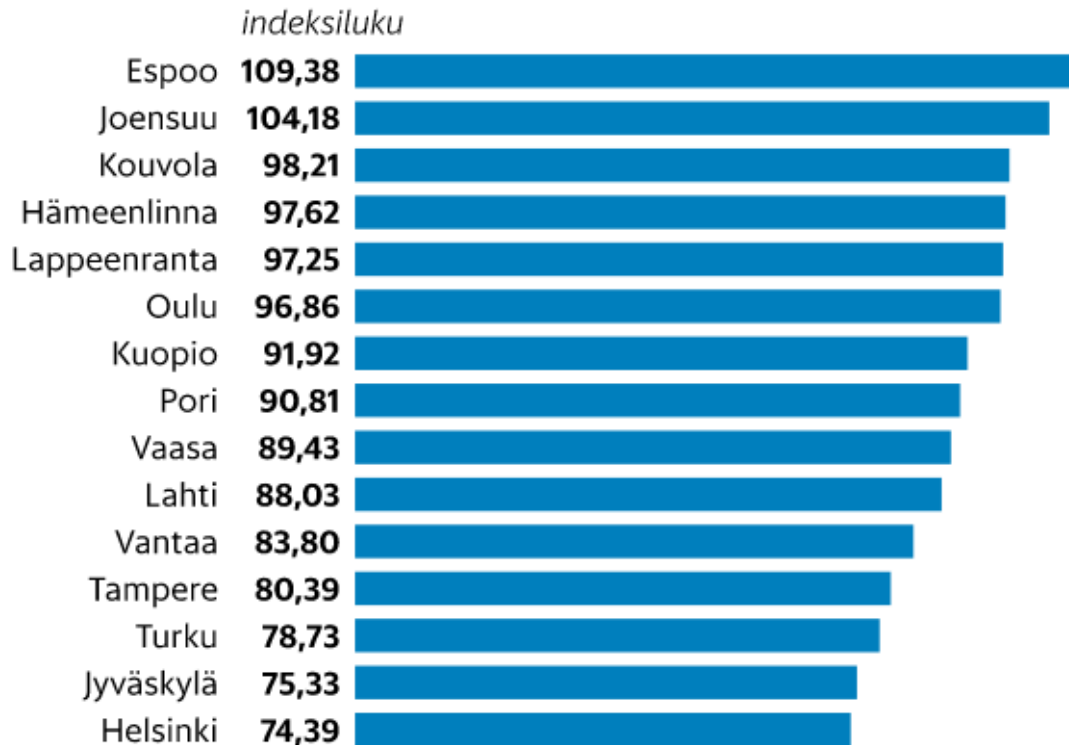


Turvallisuus / sijoitus 3/15

Tavoite 1/10 (2023) ja 1/10 (2030) *

Turvallisinta Espoossa, turvattominta Helsingissä

Poliisin katuturvallisuusindeksi 15 suurimmassa kunnassa vuonna 2019.
Mitä suurempi luku, sen turvallisempi tilanne.



* Lähtöarvo vuotena 2016
Kouvola kuului vielä
10 suurimman kaupungin
joukkoon. Tällä hetkellä
Kouvola on 11. suurin
kaupunki, joten seuranta on
laajennettu käsittämään 15
suurinta kaupunkia.

Koonnut: LASSE KERKELÄ / HS, grafiikka: MINTTU LINJALA / HS, lähde: Poliisi

- Katuturvallisuusindeksi on yleisellä paikalla tapahtuneiden ryöstöjen, pahoinpitelyjen, vahingontekojen sekä liikennejuopumusten painotetun lukumäärän suhde väestön määrään.