



ASIA

Päätös vaelluskalavesistön koski- ja virta-alueiden määrittämisestä Kymijoen vesistössä, Kotka, Kouvola, Loviisa, Pyhtää.

TAUSTAA

Kymijoen alaosan (vesistöalue 14.11) koski- ja virta-alueet on määritelty maastokatselmusten avulla kalastuslain 64 § mukaisesti ja toimitettu Varsinais-Suomen ELY-keskuksen kalatalousryhmälle syksyllä 2018.

Koski- ja virta-alueiden määrittäminen on tarpeellista, jotta voidaan rajata vaelluskalojen kulun ja luontaisen elinkierron kannalta keskeiset vesialueet. Näin koski- ja virta-alueiden rajat selkiytyvät kalastajille ja kalastuksen valvojille. Koski- ja virta-alueiden rajoista laaditut karttapiirroksot ovat liitteenä.

VÄLITOIMENPITEET

Varsinais-Suomen ELY-keskus on toimittanut päätösluonnoksen esitetyistä koski- ja virta-alueista nähtäville Kymen kalatalousalueelle, Kymenlaakson kalatalouskeskuskelle, Kymijoen vesi ja ympäristö ry:lle, Suomen vapaa-ajankalastajien keskusjärjestölle, Metsähallitukselle, Kuusankosken vapakalastusalueelle (Kuusankosken Kalastusseura ry ja Voikkaan Kalastusseura ry), Keski-Kymen kalastuskohdeyhdistys ry:lle ja Kolsin vesivoimantuotanto Oy:lle. Päätösluonnos on pidetty vireilläolajan 3.3. - 16.3.2020 nähtävillä Varsinais-Suomen ELY-keskuksen verkkosivustolla sekä Kouvolan, Kotkan, Pyhtään ja Loviisan ilmoitustauluilla. Lisäksi vireilläolosta on ilmoitettu Kouvolan Sanomissa ja Kymen Sanomissa.

LAUSUNNOT JA MUISTUTUKSET

Päätösluonnoksesta annettiin yhteensä 7 lausuntoa tai muistutusta seuraavilta tahoilta:

Hurukselan osakaskunta
Kaakkois-Suomen vapaa-ajankalastajapiiri ry
Kymijoen Kuusankosken vapakalastusalue
Metsähallitus
Juha-Pekka Koponen
Pekka Mauno
Tapani Montonen

Pekka Maunon, Tapani Montosen ja Kuusankosken vapakalastusalueen lausunnoissa kiinnitettiin huomiota vapaa-ajankalastusmahdollisuuksien heikkenemiseen ja korostettiin, että Voikkaan ja Anjalankosken väliselle alueelle vaelluskalojen nousu on estynyt Anjalankosken, Myllykosken ja Keltin voimalaitospatojen muodostamien nousuesteiden vuoksi.

Kaakkois-Suomen vapaa-ajankalastajapiiri ry esitti epäilynsä päätösluonnoksessa esitettyjen koski- ja virta-alueiden tarpeellisuudesta Anjalankosken yläpuolisilta alueilta, ehdotti suvantojen rajaamista päätöksen ulkopuolelle ja maastokatselmuksia rajausten pohjalle. Piirin mukaan maastokatselmuksot tulisi toteuttaa yhdessä vesialueen omistajien tai näiden edustajien kanssa. Piiri korosti päätösluonnoksen karttapiirroksiin rajattujen koski- ja virta-alueiden merkitystä vapaa-ajankalastajille mm. taajamien läheisyyden vuoksi ja esitti huolensa kalastusvalvonnan järjestämisestä ja sujuvuudesta koski- ja virta-aluepäätöksen jälkeen. Kymijoen läntisen haaran osalta piiri ei näe tarvetta kalastuksen lisärajoituksiin koski- ja virta-alueiden rajaamisella Ahvenkosken, Loosarin ja Paaskosken voimalaitospatojen välisellä jokialueella patojen muodostamien nousuesteiden vuoksi ennen mahdollisten kalaportaiden valmistumista. Piiri korostaa, että läntisen

haaran pohjasedimentti ei sovellu vaelluskalojen lisääntymiseen ja pitää nykyisten voimalaitosten patoturvallisuuteen perustuvia kalastusrajoituksia riittävinä läntisen haaran osalta. Piiri toi lisäksi esille Hellinkosken levähdysalueen merkityksen paikallisten kalastusharrastuksen ylläpitäjänä.

Hurukselan osakaskunta ehdotti kahden päätösluonnoksen Kuovinkoski-Ahvionkoski -rajaukseen sisältyneen vesialueen rajaamista päätöksen ulkopuolelle vedoten vesialueiden suvantomaiseen luonteeseen ja merkitykseen vapaa-ajankalastuksessa. Ehdotetut alueet ovat Osolahti mukaan lukien Patasaaren ja Halkolansaaren välinen vesialue sekä Vuohisaaren eteläpuoli kattaen Vuohisaaren ja Myllymäen välisen vesialueen.

Hurukselan osakaskunta ja Juha-Pekka Koponen ehdottivat lausunnoissaan Tiirankarin koski- ja virta-alueen laajentamista Kymijoen pääuomaan. Juha Pekka Koponen ehdotti lisäksi kahden muun virta-alueen lisäämistä rajauksiin: Wredebyn ja Salonmäen välinen Vallinalus sekä Vellinkisaaren, Huitun ja Kuusisaaren välinen vesialue.

Metsähallitus esitti, että päätösluonnoksen karttapiirrosten mukaisia alueita tulisi laajentaa vaelluskalojen elinkierron turvaamiseksi ja ehdotti Korkeakosken haarassa sijaitsevan virtapaikan sisällyttämistä päätöksen rajauksiin.

PÄÄTÖS

Varsinais-Suomen ELY-keskus määrittää Kymijoen alaosan (vesistöalue 14.11) koski- ja virta-alueet Anjalankosken voimalaitoksen alapuolisilla jokialueilla muuttaen osaltaan päätösluonnoksen mukaisia rajauksia tämän päätöksen karttaliitteen mukaisesti.

Tämä päätös on voimassa toistaiseksi.

Päätöstä on noudatettava muutoksenhausta huolimatta.

PERUSTELUT

Karttaliitteen mukaiset koski- ja virtapaikat ovat kalastuslain 4 §:ssä tarkoitettuja vaelluskalavesistöjen koski- ja virta-alueita. Vaelluskalavesistön koski- ja virta-alueilla yleiskalastusoikeudet eivät ole voimassa (KaL 7 §). Pilkkiminen, onkiminen ja kalastus harrilaudalla ovat kokonaan kiellettyjä kyseisillä alueilla (KaL 46 §). Tämä päätös ei kuitenkaan estä koski- ja virta-alueella viehekalastusta vavalla ja vieheellä mahdollisella vesialueen omistajan luvalla. Muualla vaelluskalavesistössä voi kalastaa yleiskalastusoikeuksien (onkiminen, pilkkiminen, kalastonhoitomaksuun perustuva viehekalastus) nojalla, mikäli kalastusta ei ole rajoitettu muulla päätöksellä tai lainsäädännöllä.

Vaelluskaloja ovat lohi, järvilohi, ankerias, nahkiainen, toutain, taimen sekä nieriän, harjuksen ja siian vaeltavat kannat (KaL 4 §).

Vaelluskalavesistöllä tarkoitetaan sellaista vesialuetta, jota vaelluskalat käyttävät keskeisenä vaellustienään tai lisääntymisalueenaan. Vaelluskalavesistöjä ovat myös rakennetut joki- ja purovesistöt, joissa esiintyy vaelluskaloja. Kymijoen vesistössä esiintyviä vaelluskaloja ovat taimen, lohi, siika, nahkiainen, ankerias, harjus ja toutain.

Kalatalousviranomaisen tämänhetkisen näkemyksen mukaan Voikkaan ja Anjalankosken voimalaitosten välinen jokialue ei täytä vaelluskalavesistön määritelmää, sillä kalan nousu tälle alueelle ja alueen yläpuolisille jokialueille on Väliväylää lukuun ottamatta estynyt, eikä jokialue ole keskeistä vaelluskalojen lisääntymisaluetta kutualueiden väläisen pinta-alan vuoksi. Kalatalousviranomaisen on poistanut vaelluskalavesistön rajaukset Kymijoesta Voikkaan ja Anjalankosken väliltä sekä Harjunjoesta. Kymijoen vesistö on sen muilta osin edelleen katsottava kalastuslain 64 § mukaiseksi vaelluskalavesistöksi.

Edellä mainitusta syystä Kymijoen koski- ja virta-alueita ei tässä päätöksessä määritetä Voikkaan ja Anjalankosken voimalaitospatojen väliseltä alueelta. Vaelluskalavesistön rajausten palauttaminen kyseiselle jokialueelle otetaan uudestaan harkintaan, mikäli

tämä nähdään Kymen kalatalousalueen käyttö- ja hoitosuunnitelmassa vaelluskalakan-
tojen turvaamiseksi tarpeellisena toimenpiteenä.

Vaelluskalavesistön koski- ja virtapaikkoja ovat alueet, joissa a) vesi virtaa silmin ha-
vaittavasti alavirtaan päin ja b) virtapaikan ylävesi on alavettä ylempänä, eli veden pinta
on silmin nähden kalteva.

Tässä päätöksessä on jätetty koski- ja virta-alue-rajauksen ulkopuolelle vapaa-ajankalas-
tuksen kannalta merkittäviä suvantomaisia alueita Kuovinkoski-Ahvionkoski alueelta
Hurukselan osakaskunnan lausunnon johdosta (karttapiirros 7). Kaakkois-Suomen va-
paa-ajankalastajapiiri ry:n lausunnon pohjalta Hellinkosken länsirannalta on niin ikään
jätetty osa rajauksen ulkopuolelle siten, että onkiminen ja viehekalastus rannalta ilman
vesialueen omistajan lupaa ovat edelleen mahdollisia kalastusmuotoja (karttapiirros 20).
Varsinaisen kosken alueella koski- ja virta-alueen rajaukset ovat voimassa, joten esimer-
kiksi veneestä viehekalastaminen ilman vesialueen omistajan lupaa ja onkiminen ovat
kiellettyjä kalastusmuotoja. Metsähallitukselta saadun lausunnon pohjalta Korkeakos-
ken haarasta rajattiin lisäksi kolmas koski- ja virta-alue Korkeakosken voimalaitoksen
yhteydessä olevan koski- ja virta-alueen alapuolelta (karttapiirros 24).

Vaelluskalavesistöjen koski- ja virta-alueen rajat voidaan määrittää elinkeino-, liikenne-
ja ympäristökeskuksen päätöksellä. Tämän päätöksen mukaiset rajaukset on tehty maas-
tokatselmusten perusteella osaavan kartoittajan toimesta. Vesialueiden omistajien tai
näiden edustajien osallistumista maastokäynteihin ei nähty tarpeellisena, eikä se kaikissa
kohteissa olisi ollut käytännössä mahdollistakaan vesialueen omistajien suuren luku-
määrän johdosta (mm. järjestäytymättömät osakaskunnat). Vesialueen omistajien näke-
mykset on huomioitu vireillöolokuulutuksella, lausuntopyyntöillä ja sanomalehtitiedo-
tuksella.

Kymijoen läntisen haaran rajauksiin ei tehty Hellinkosken uuden rajauksen lisäksi muita
muutoksia, sillä läntinen haara vastaa kalastuslain määritelmää vaelluskalavesistöistä ja
rajauksiin sisällytetyt alueet määritelmiä koski- ja virta-alueista. Nämä kosket soveltuvat
myös muilta kuin kalastuslain määritelmien mukaisilta osin (esim. pohjan laatu) vael-
luskalojen lisääntymiseen. Ahvenkosken, Ediskosken, Paaskosken ja Loosarin välisellä
jokialueella vaelluskalan elinkierto on noususteiden vuoksi osin puutteellinen. Kysei-
nen jokialue voi kuitenkin saada täydennystä emokaloihin Loosarin yläpuoliselta joki-
alueelta, johon vaellus merestä on Koivukosken ja Korkeakosken kalateiden kautta mah-
dollista. Merivaellus on niin ikään mahdollista, sillä osa vaelluspoikasista selviytyy voi-
malaitoksen turbiineista. Kalateiden toteutuminen Ahvenkosken ja Loosarin voimalai-
tosten yhteyteen on lisäksi todennäköisempää kuin kalateiden valmistuminen Anjalan-
kosken, Myllykosken ja Keltin voimalaitosten yhteyteen. Näin ollen vaelluskalavesistö-
määritelmä on edelleen voimassa läntisessä haarassa myös voimalaitospatojen rajaa-
malla jokialueella.

Päätökseen lisättäviksi ehdotettuja jokialueita ei sisällytetä koski- ja virta-alue-rajauksiin
(pois lukien Korkeakosken haaran uusi rajaus), sillä ehdotetut alueet eivät maastokatsel-
musten perusteella täytä kalastuslain mukaisia koski- ja virta-alueiden määritelmiä. Pää-
töksen mukaisiin koski- ja virta-alue-rajauksiin ei myöskään ole tehty laajennuksia, sillä
jo alkuperäisiin rajauksiin on pyritty sisällyttämään vaelluskalojen turvaamiseksi riittä-
vän kokoiset niska-alueet ja loppuli'ut.

Koski- ja virta-alueiden määrittelemisessä esiintyy helposti tulkinnanvaraisuutta, minkä
vuoksi tarve alueiden rajaamiseen on ilmeinen. Rajauksissa on pyritty huomioimaan val-
vonnan ja kalastuspaikan helpottamiseksi sellaisia maamerkkejä, jotka ovat paikan
päällä havaittavissa (esim. saarten ja niemien kärjet, kivikot, sähkölinjat). Tarpeen mu-
kaan rajauksia voidaan merkitä soveltuvin keinoin myös maastoon. Valvontaa ja kalas-
tuspaikan valintaa selkeyttävät lisäksi koski- ja virta-alue-rajauksen näkyminen kalastus-
rajoitus.fi -sivustolla päätöksen saatua lainvoiman.

Vaelluskalojen elinkiertoa voidaan turvata tämän päätöksen ohella muillakin kalastuslaissa säädetyillä rajoituksilla.

Saadut lausunnot ja muistutukset on huomioitu päätöksen mukaisissa koski- ja virta-aluerajauksissa sekä perustelu -osiossa.

Elinkeino-, liikenne- ja ympäristökeskus voi kalastuslain 124 §:n nojalla määrätä, että päätöstä on muutoksenhausta huolimatta noudatettava. Tätä päätöstä voidaan tarvittaessa muuttaa mm. kalatalousalueiden käyttö- ja hoitosuunnitelmissa tehtyjen tarkennusesitysten perusteella.

SOVELLETUT OIKEUSOHJEET

Kalastuslaki (379/2015) 4 §, 7 §, 46 §, 64 § ja 124 §
Kalastusasetus (1360/2015) 11 §

MUUTOKSENHAKU

Tähän päätökseen saa hakea kalastuslain 124 §:n nojalla valittamalla muutosta Itä-Suomen hallinto-oikeudesta 30 päivän kuluessa päätöksen tiedoksi saannista. Valitusosoitus on liitteenä.

LISÄTIEDOT

Lisätietoja antaa tarvittaessa kalastusbiologi Joonas Ikävalko, puh: 0295 029 170, sähköposti joonas.ikavalko@ely-keskus.fi



Okku Kalliokoski
Yksikön päällikkö



Joonas Ikävalko
Kalastusbiologi

Liitteet

Esitys Kymijoen alaosan (vesistöalue 14.11) koski- ja virta-alueiksi
Valitusosoitus

LIITE 1. Esitys Kymijoen alaosan (vesistöalue 14.11) koski- ja virta-alueiksi

Kymijoki on kalatalousviranomaisen määrittelemä vaelluskalavesistö. Vaelluskalavesistön koski- ja virtapaikoissa ei muun muassa saa onkia lainkaan ja viehekalastus on sallittua vain vesialueen omistajan luvalla. Jokien suvantoalueilla ovat voimassa yleiset kalastusoikeudet, kuten onkiminen ja viehekalastus kalastonhoitomaksuun perustuen.

Kalastuslaissa (4§) määritellään koski- ja virta-alue seuraavasti:

Vaelluskalavesistön koski- ja virta-alueella tarkoitetaan vesistön sellaista aluetta, jossa:

- a) vesi virtaa silmin havaittavasti alavirtaan päin; ja*
- b) virtapaikan ylävesi on alavettä ylempänä;*

Maa- ja metsätalousministeriö linjaa ja opastaa vaelluskalavesistön koski- ja virtapaikkojen määrittelyä ja tarkoitusta internetsivuillaan seuraavasti:

Tärkeää on huomata, että rajoitukset eivät koske koko vaelluskalavesistön jokialuetta. Suvannoissa voi pilkkiä ja onkia vanhaan malliin. Lakia laadittaessa säädöksiä haluttiin hiukan tiukentaa aiempaan nähden niin, että kalastamaan ei mennä kosken niskalle tai välittömästi kosken alapuolelle. Kalastuskielto koski- ja virta-alueilla on olemassa siksi, että vaelluskalakannat säilyisivät.

Tämä päätös sisältää rajaukset Kymijoen koski- ja virta-alueiksi Suomen Vapaa-ajankalastajien Keskusjärjestö ry:n tekemän virtapaikkakartoituksen pohjalta. Kartoitukset tehtiin Kymijoella Voikkaan voimalaitoksen ja meren välisillä alueilla syksyllä 2018. Liitteenä on 27 karttapiirrosta, joihin on rajattu yhteensä 35 kalastuslain määritelmät täyttävää koski- ja virta-alueita. Kartoituksissa merkityt rajaukset on syötetty KAVERI-rekisteriin, josta ne on siirretty karttapohjineen tähän päätökseen.

Kymijoen vesistöissä esiintyviä vaelluskaloja ovat taimen, lohi, siika, nahkiainen, ankerias, harjus ja toutain. Kymijoen läntisessä haarassa kalan kulku pysähtyy heti jokisuulla sijaitsevaan Ahvenkosken voimalaitokseen ja Pyhtään haarassa noin kuuden kilometrin päässä merestä sijaitsevaan Ediskosken voimalaitokseen. Itäisessä haarassa Koivukosken ja Korkeakosken kalatiet mahdollistavat kalojen vaelluksen Anjalankosken voimalaitokselle asti. Kymijoki on merkittävä merilohen lisääntymisalue; Anjalankosken alapuolisella jokialueella on hyviä tai kohtalaisia lohen poikastuotantoalueita yli 100 hehtaaria.

Kymijoen kalastuskieltoalueet on merkitty *kalastusrajoitus.fi*-palveluun. Ennen tätä päätöstä palveluun on merkitty kalastuslain §71 mukaiset voimalaitosten ja kalateiden yhteydessä olevat kalastuskieltoalueet, Kuusankosken vapakalastusalue, Keski-Kymen erityiskalastuslupa-alue sekä Langinkosken haaran, Ahvenkosken, Kultaankosken ja Pernoonkosken kalastusrajoitusalueet. Tämä päätös ei poista tai muuta aiempia kalastusrajoituspäätöksiä.

LIITE 1. Esitys Kymijoen alaosan (vesistöalue 14.11) koski- ja virta-alueiksi

KOHDELUETTELO

Kymijoen pääuoma

1. Anjalankoski.....	7
2. Piirteenkoski.....	8
3. Läntinen Rahkessaari (3 virtapaikkaa).....	9
4. Susikoski	10
5. Wredebyn Vuolle.....	11
6. Tottomäen mutka	12
7. Kuovinkoski - Ahvionkoski	13
8. Läntinen Karjasaari.....	14
9. Kultaankoski.....	15

Läntinen haara

10. Satulavuolle	16
11. Koivusaari	17
12. Hirviuolle.....	18
13. Saksansaaren ja Hevossaaren virtapaikat (3 virtapaikkaa).....	19
14. Luoteinen Jaakonsaari.....	20
15. Vaskovuolle - Hirvikoski	21
16. Hattarinkoski	22
17. Loosarin voimalaitos	23
18. Itäinen Papinsaari.....	24
19. Gölstråkan	25
20. Hellinkoski	26
21. Ahvenkosken voimalaitos – Merikoski.....	27

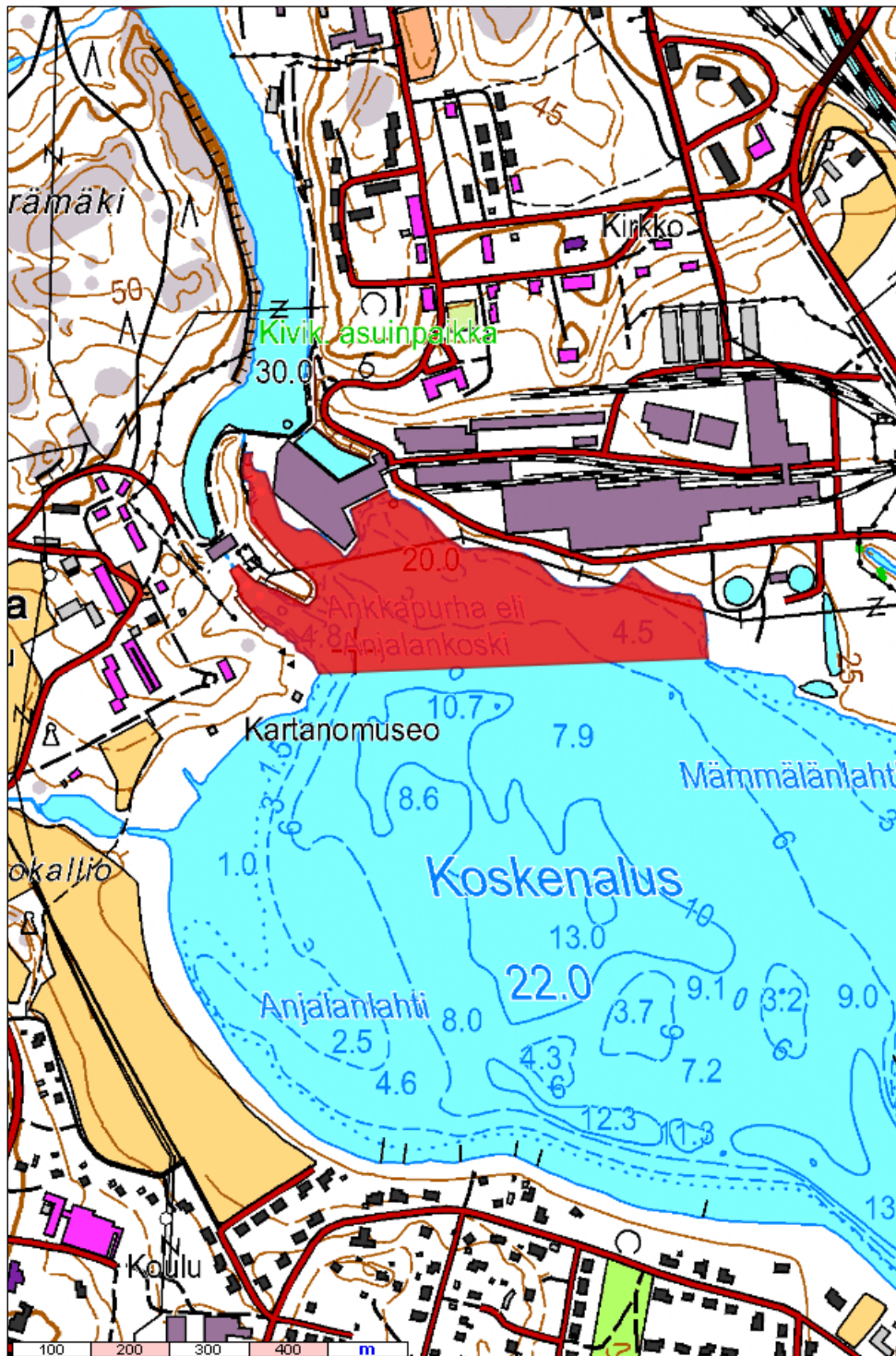
Itäinen haara

22. Pernoonkosket	28
23. Laajakoski	29
24. Osolankoski ja Korkeakoski (3 virtapaikkaa).....	30
25. Koivukoski – Siikakoski - Kokonkoski.....	31
26. Kyminkartano - Hovila.....	32
27. Leppäsaari - Langinkoski (3 virtapaikkaa).....	33

KYMIJOEN PÄÄUOMA

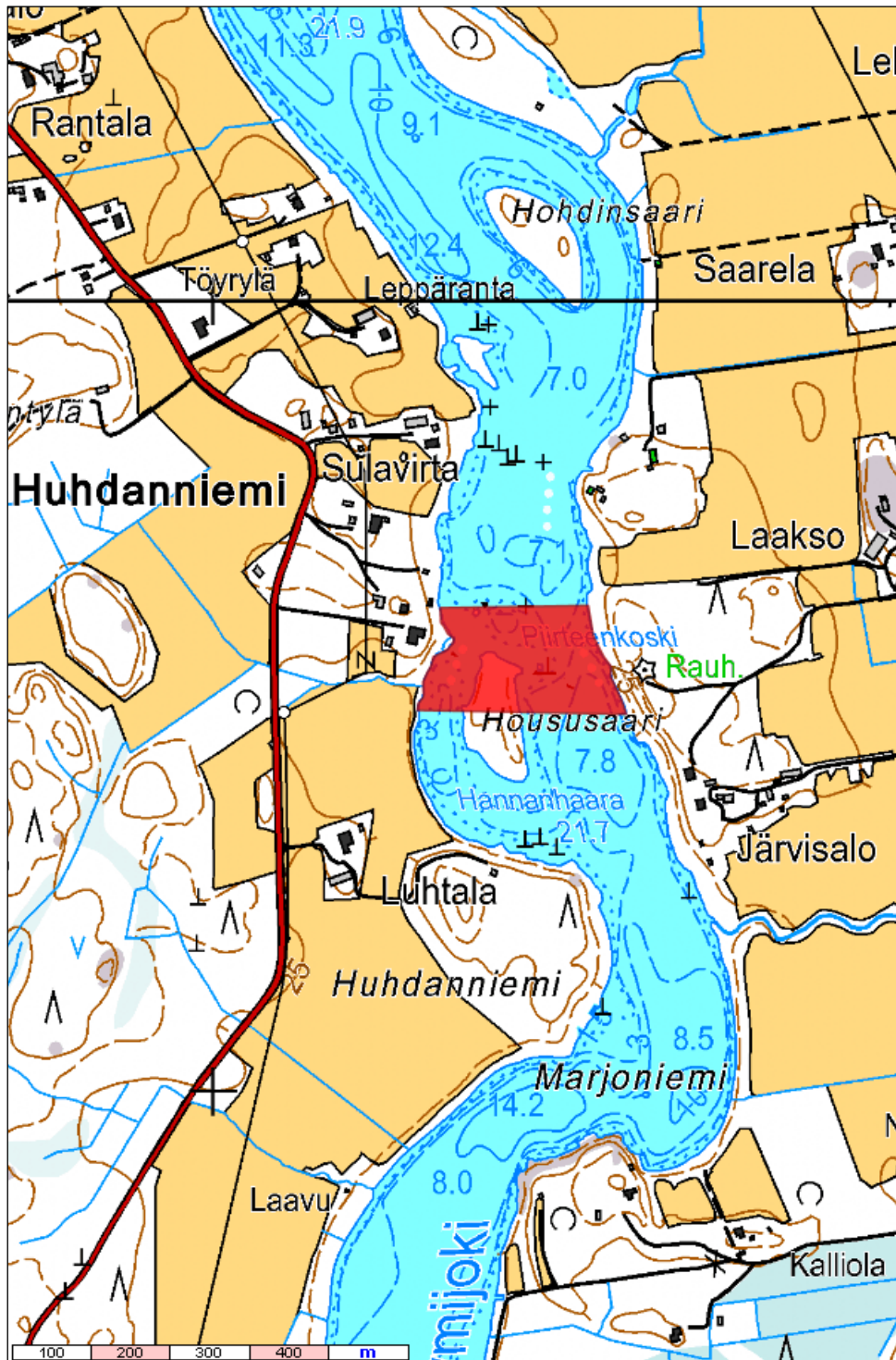
1. Anjalankoski

ETRS-TM35FIN: 6729079 – 490023



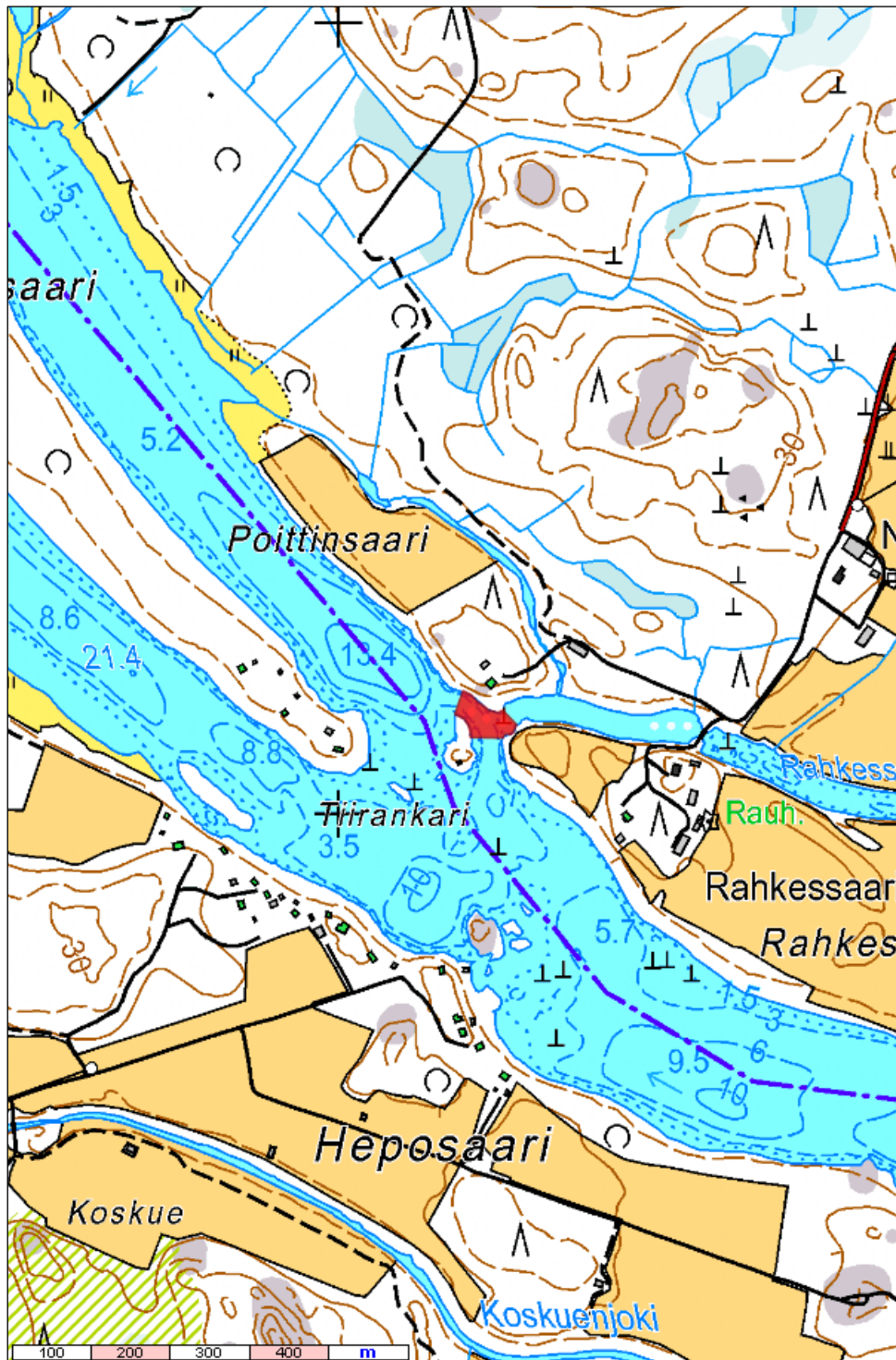
2. Piirteenkoski

ETRS-TM35FIN: 6725565 – 491373



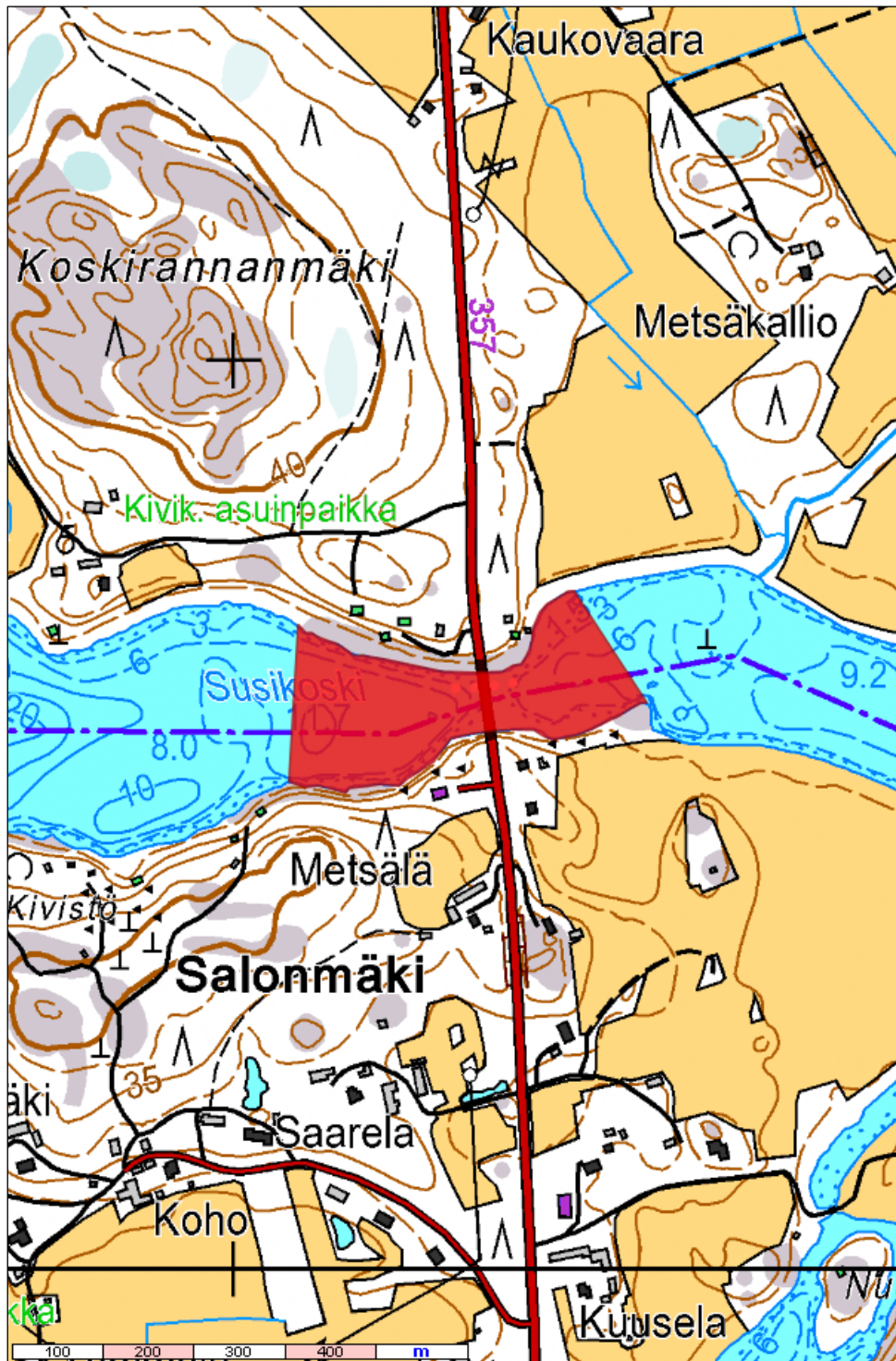
3. Läntinen Rahkessaari

ETRS-TM35FIN: 6724096 – 490202



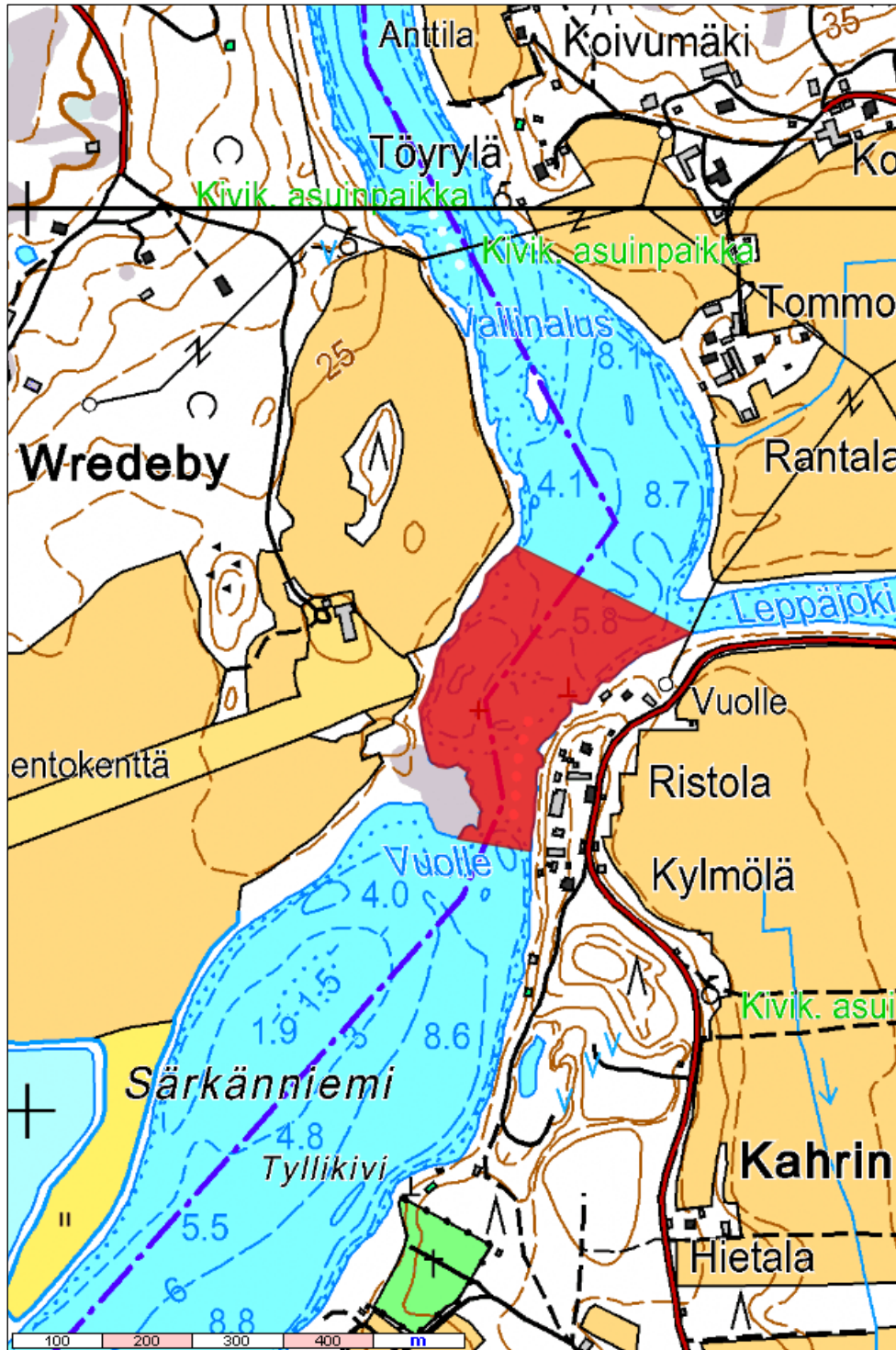
4. Susikoski

ETRS-TM35FIN: 6726633 – 487265



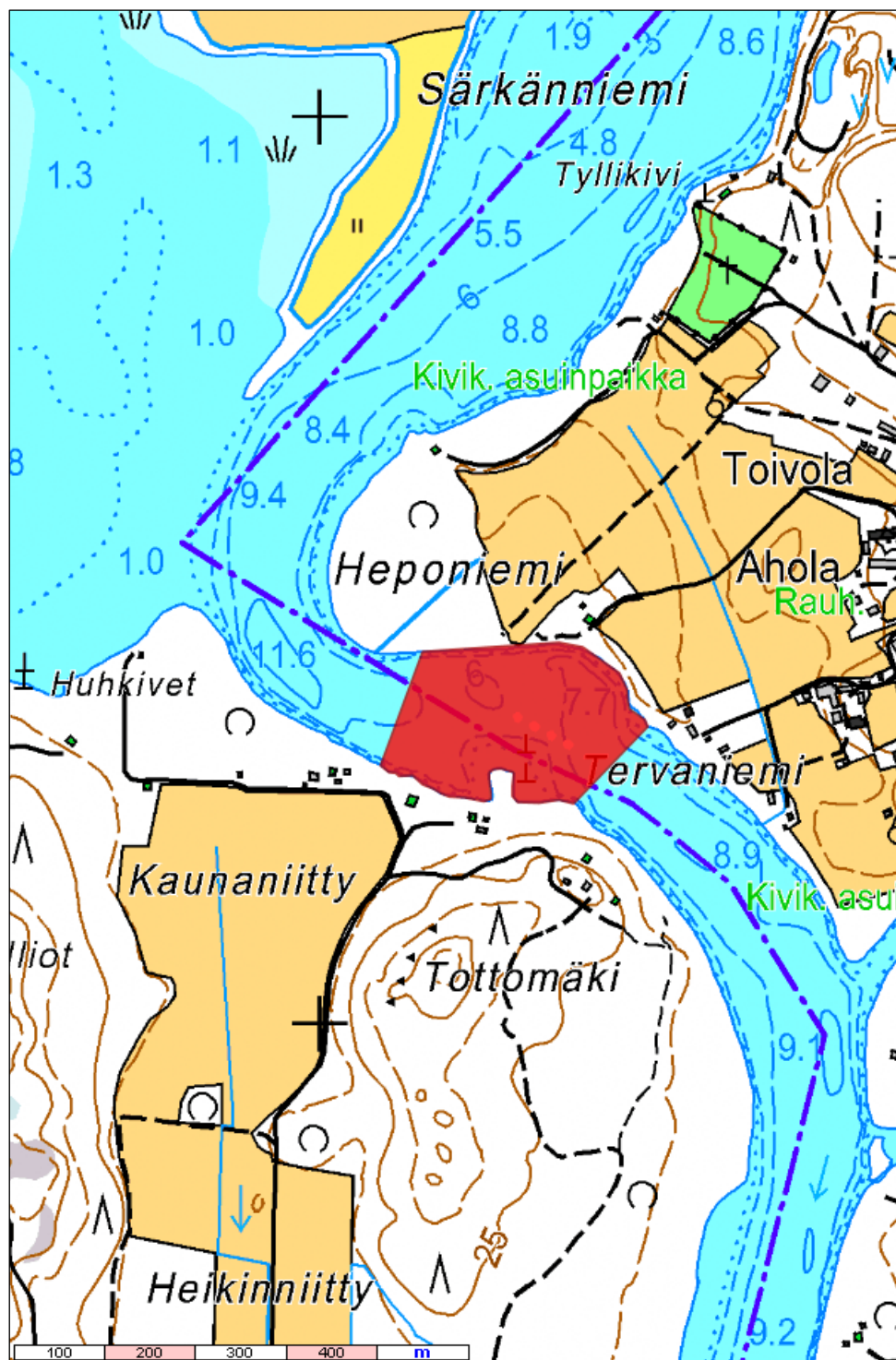
5. Wredebyn Vuolle

ETRS-TM35FIN: 6725451 – 486525



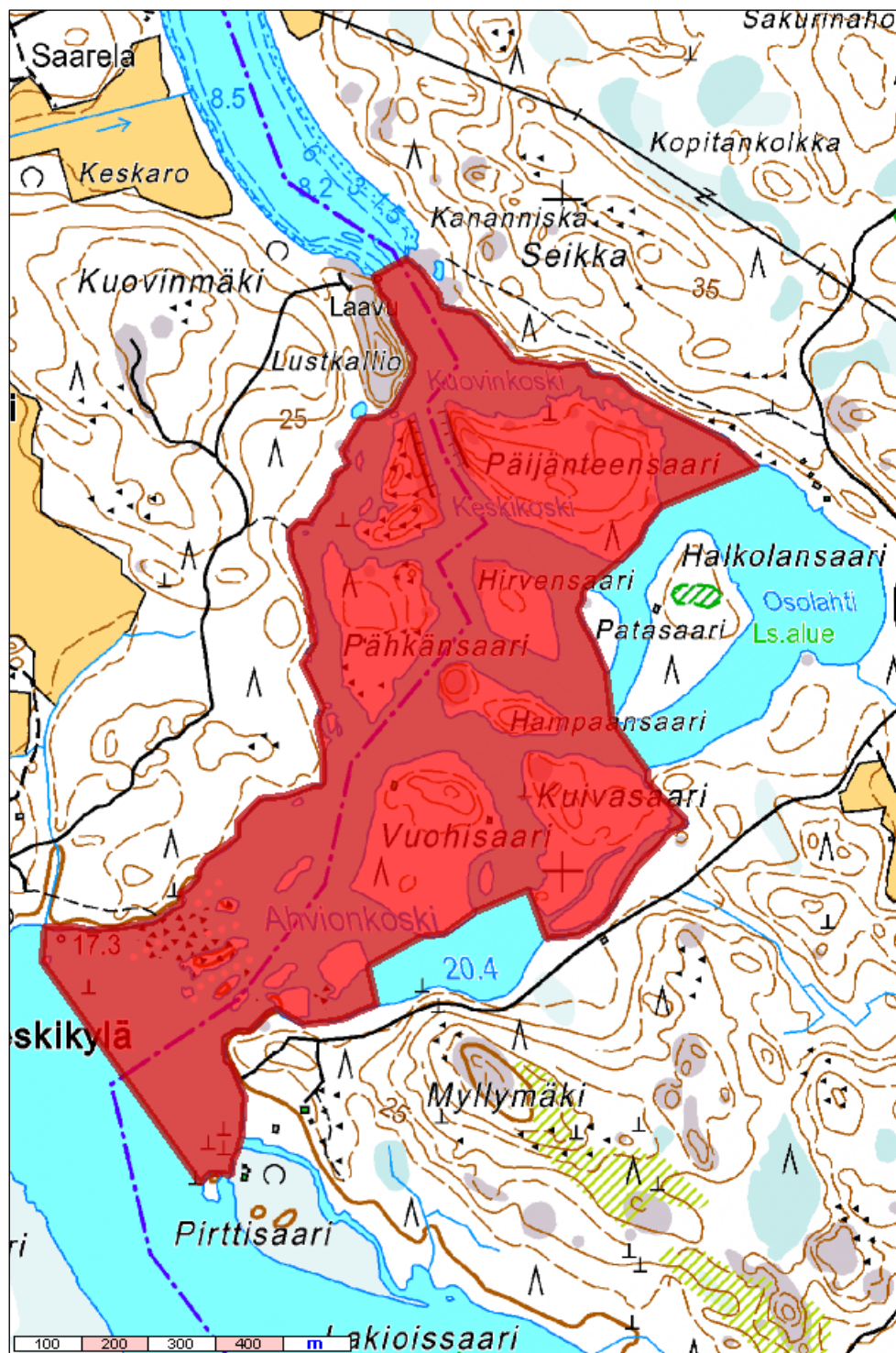
6. Tottomäen mutka

ETRS-TM35FIN: 6724310 – 486260



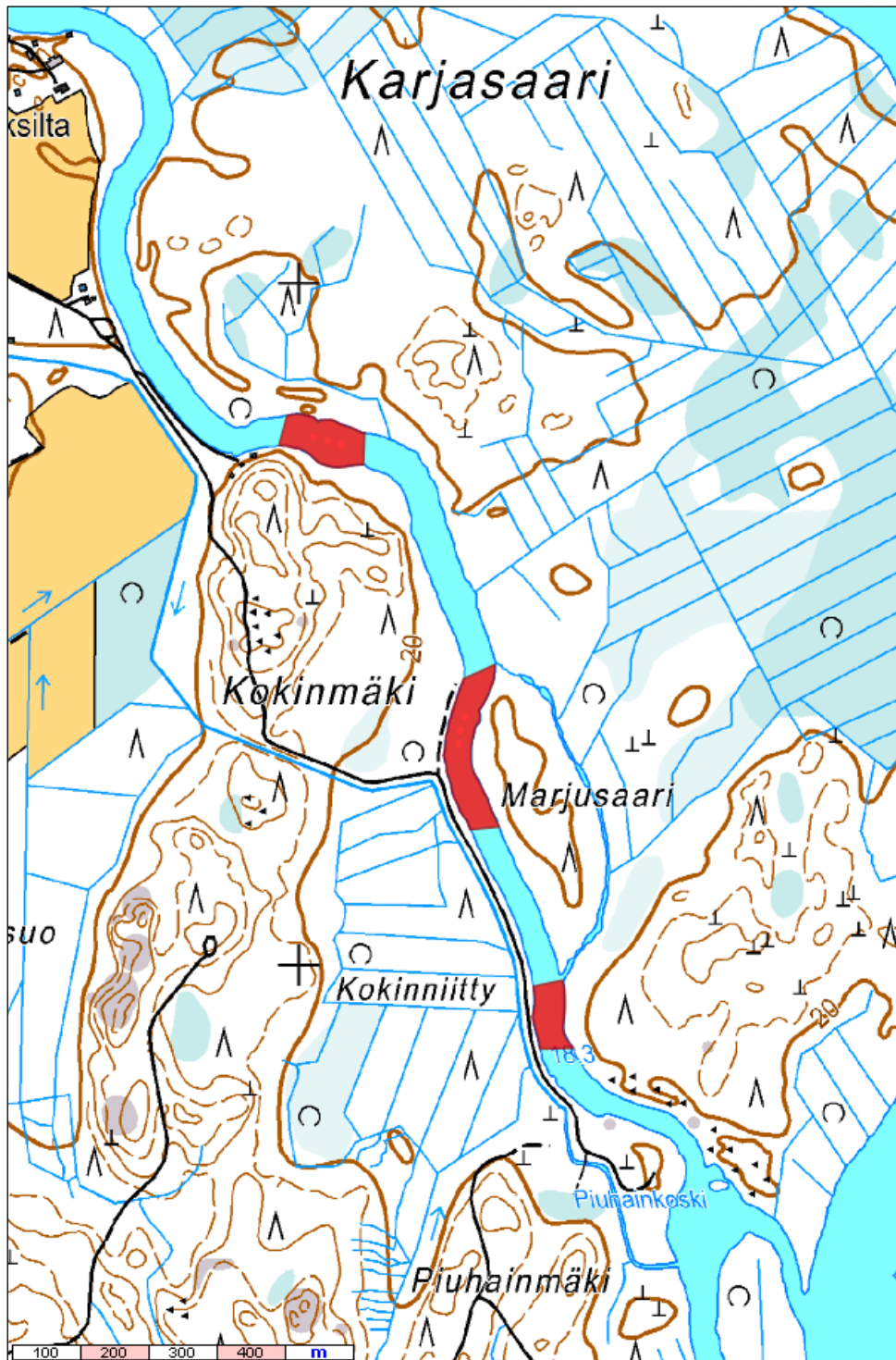
7. Kuovinkoski - Ahvionkoski

ETRS-TM35FIN: 6722277 – 486975



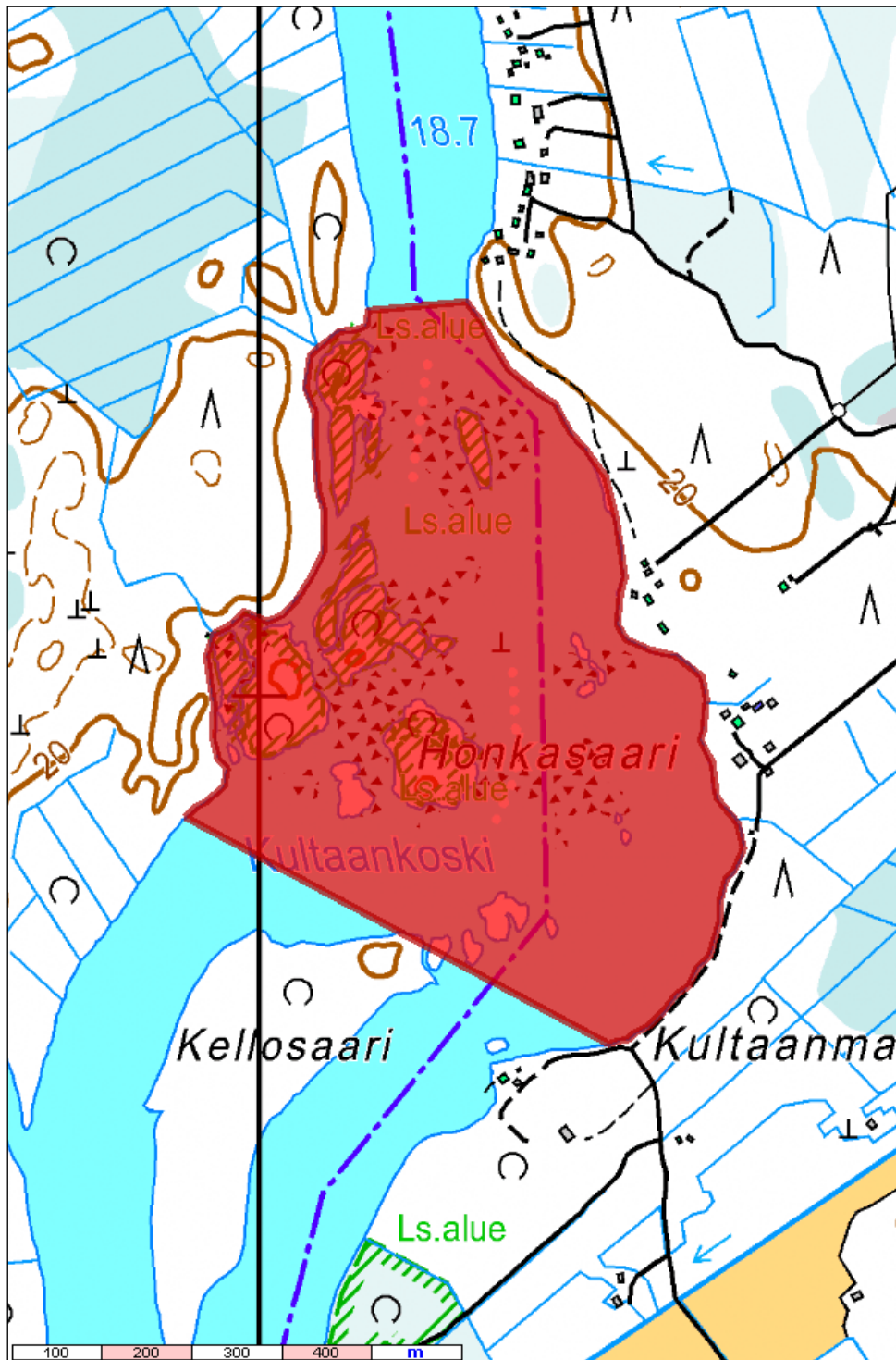
8. Läntinen Karjasaari

ETRS-TM35FIN: 6719318 – 487242



9. Kultaankoski

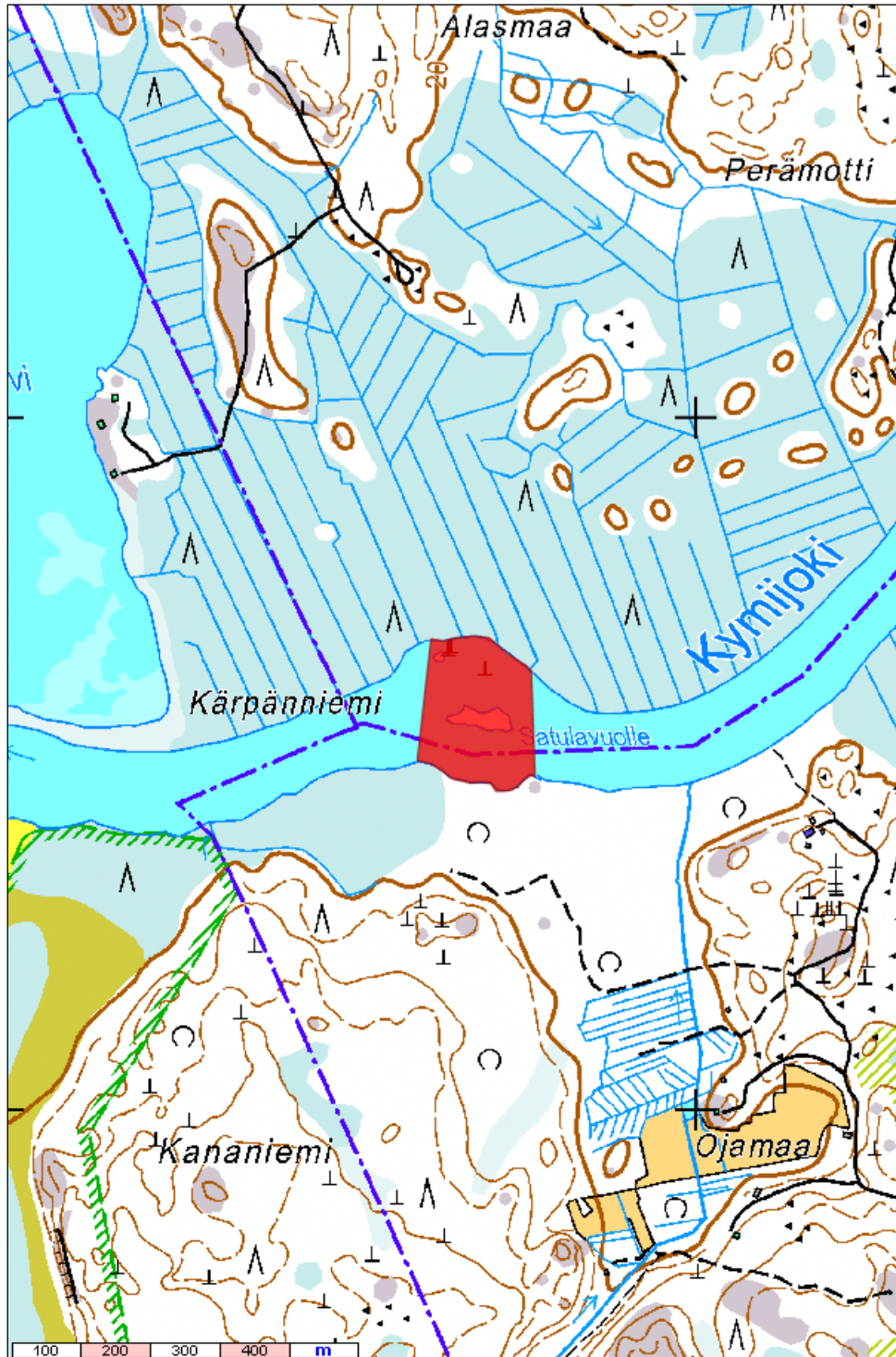
ETRS-TM35FIN: 6719085 – 488241



LÄNTINEN HAARA

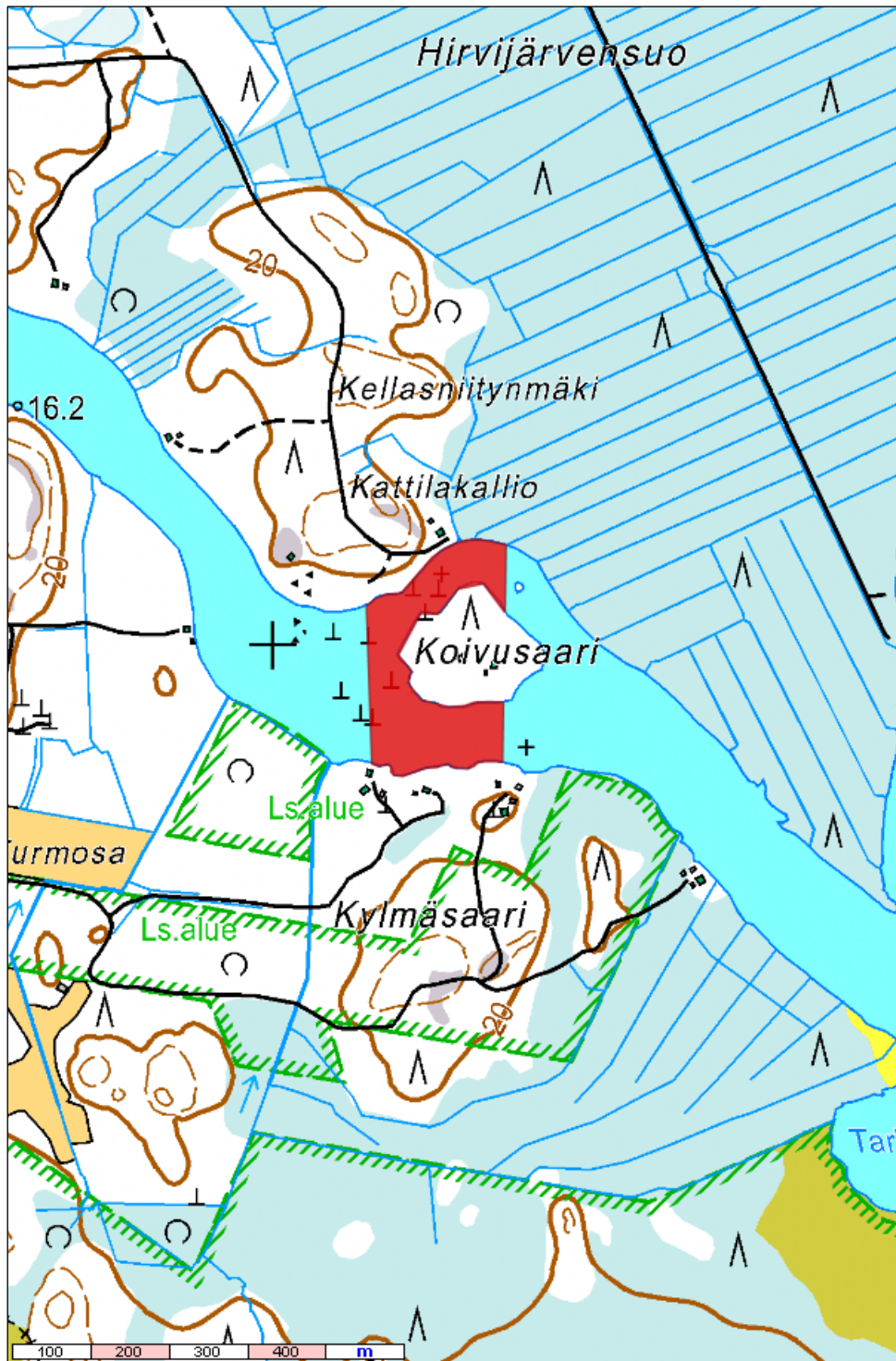
10. Satulavuolle

ETRS-TM35FIN: 6715567 – 486717



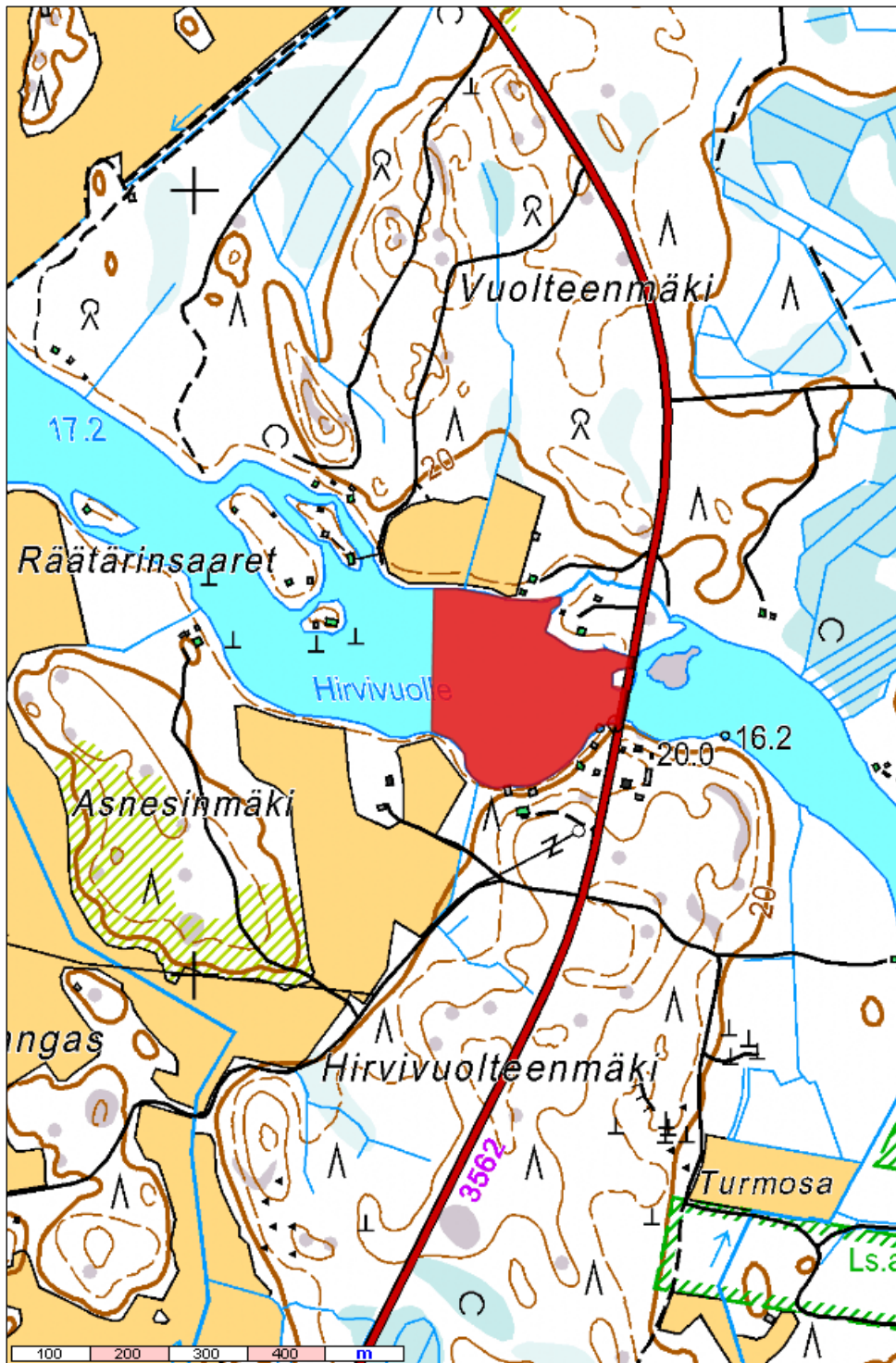
11. Koivusaari

ETRS-TM35FIN: 6715969 – 485147



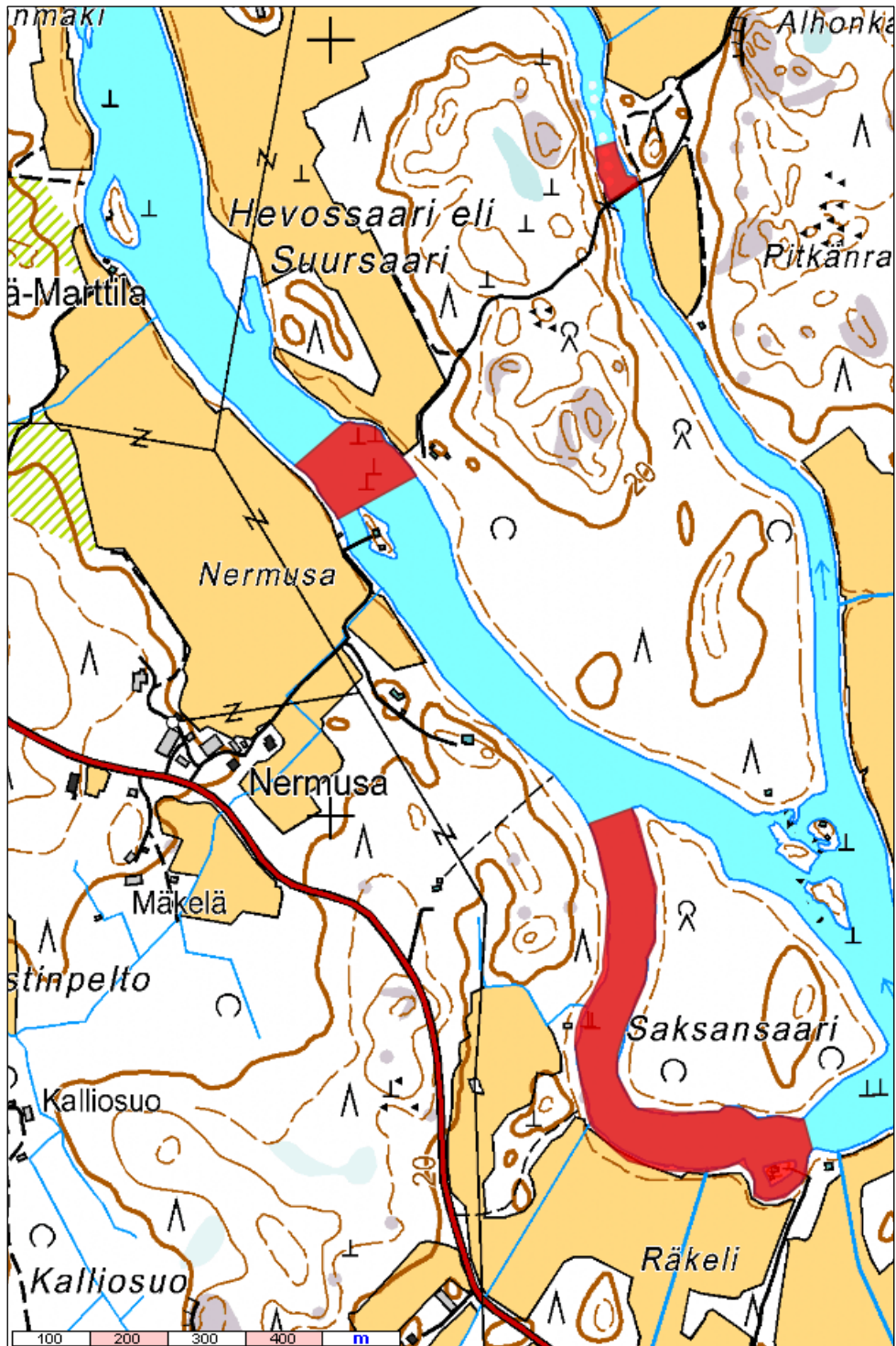
12. Hirvivuolle

ETRS-TM35FIN: 6716365 – 484421



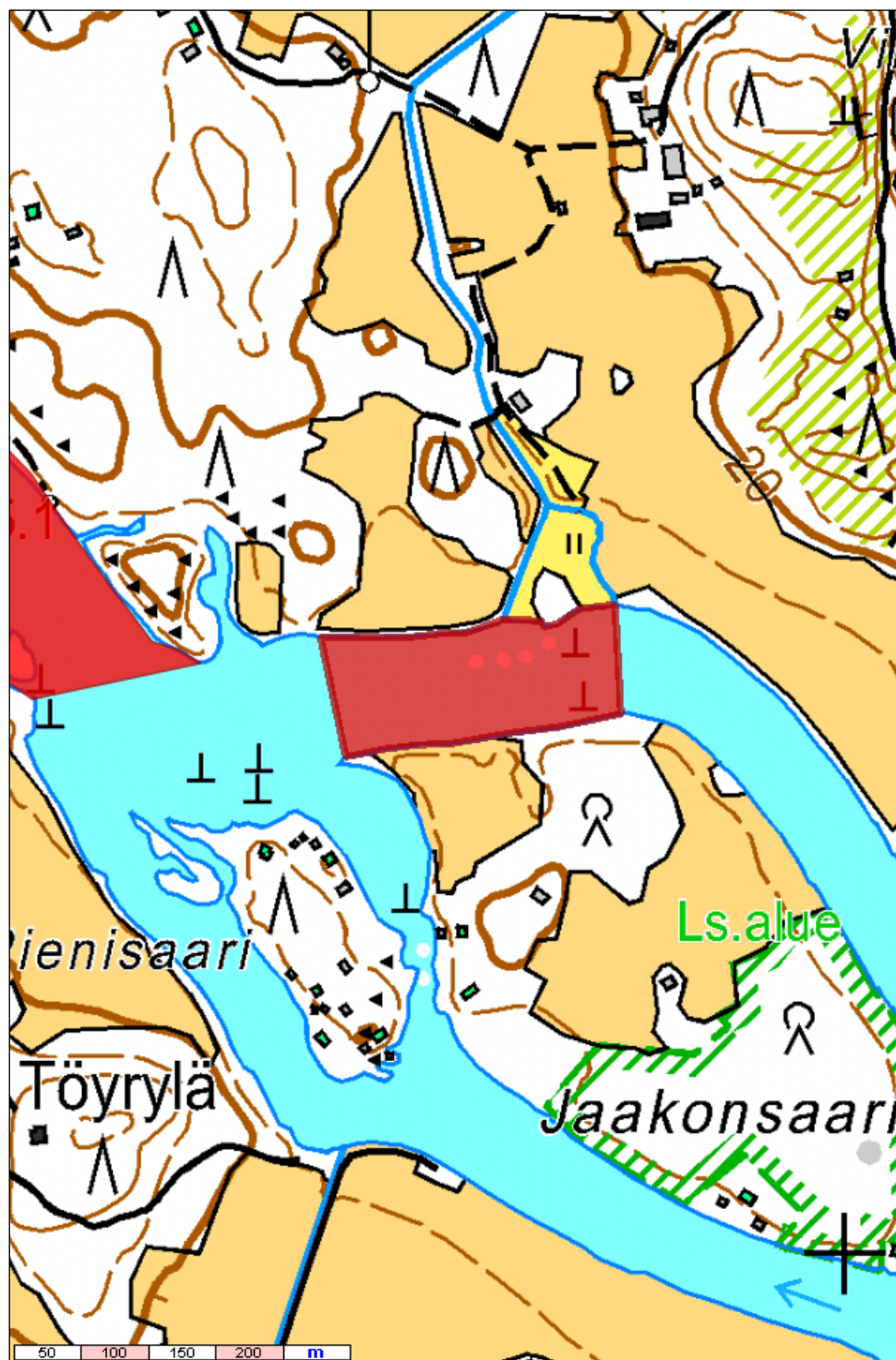
13. Saksansaaren ja Hevossaaren virtapaikat

ETRS-TM35FIN: 6717315 – 483141



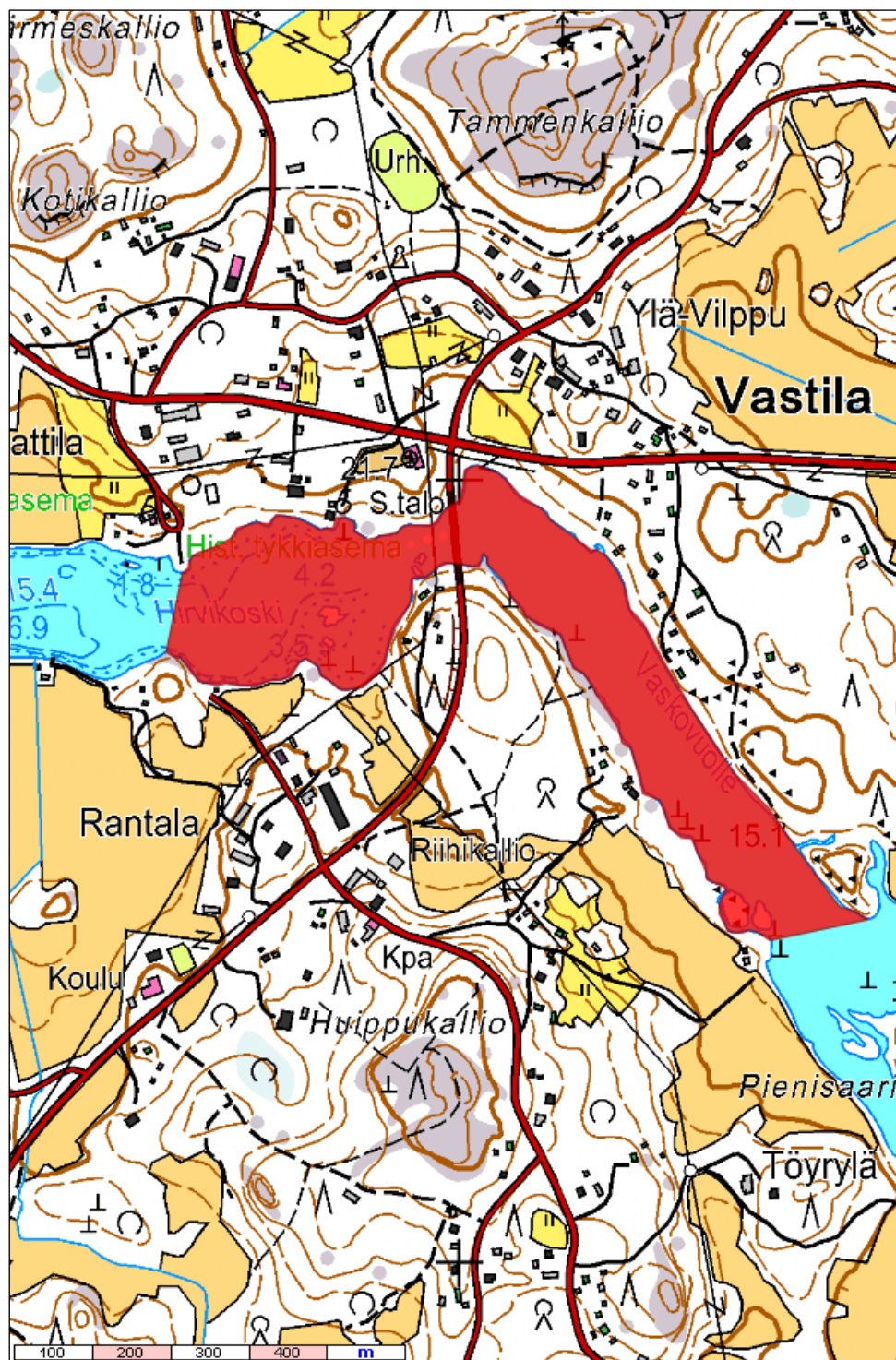
14. Luoteinen Jaakonsaari

ETRS-TM35FIN: 6719424 – 481717



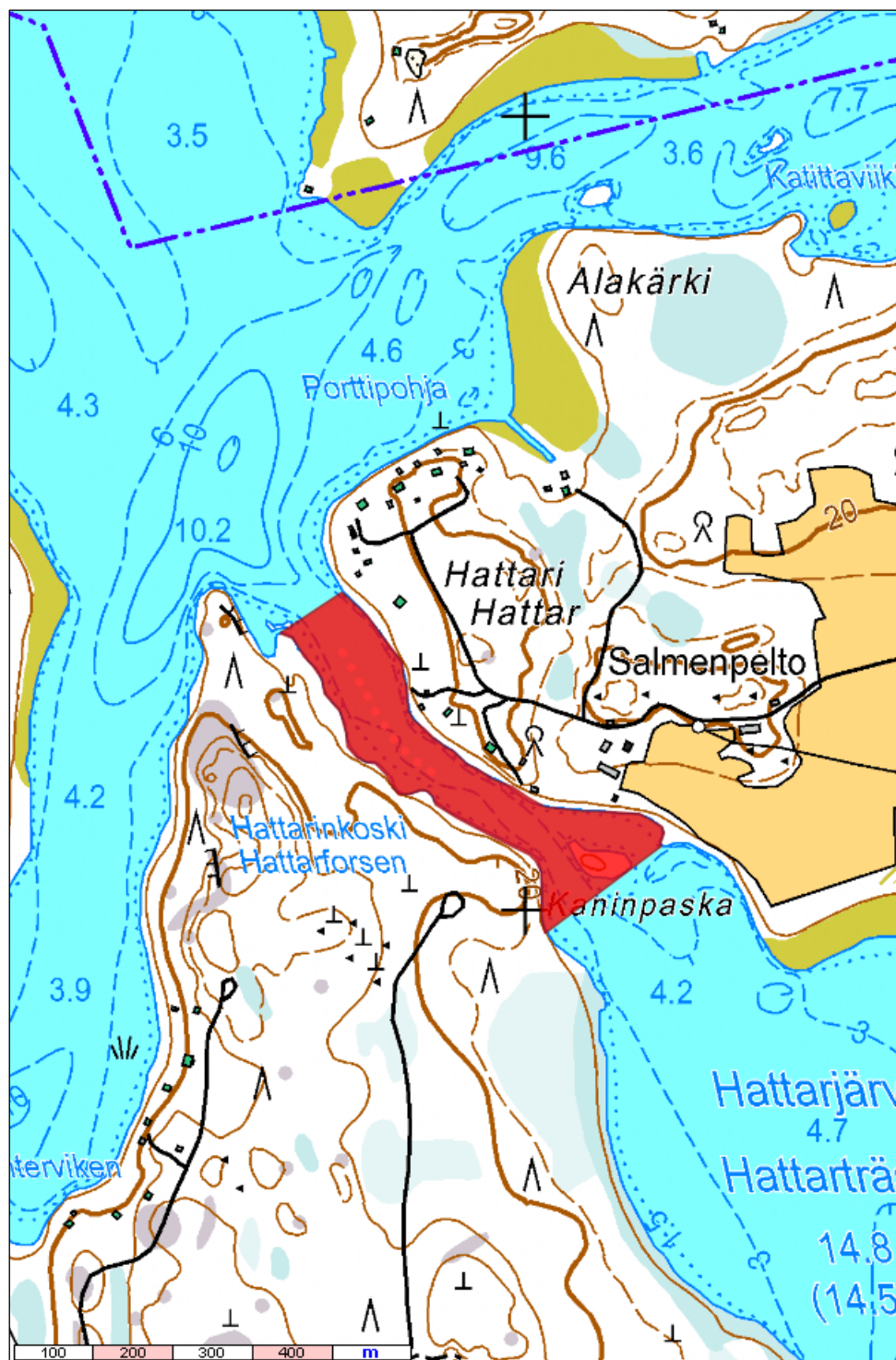
15. Vaskovuolle - Hirvikoski

ETRS-TM35FIN: 6719927 – 481027



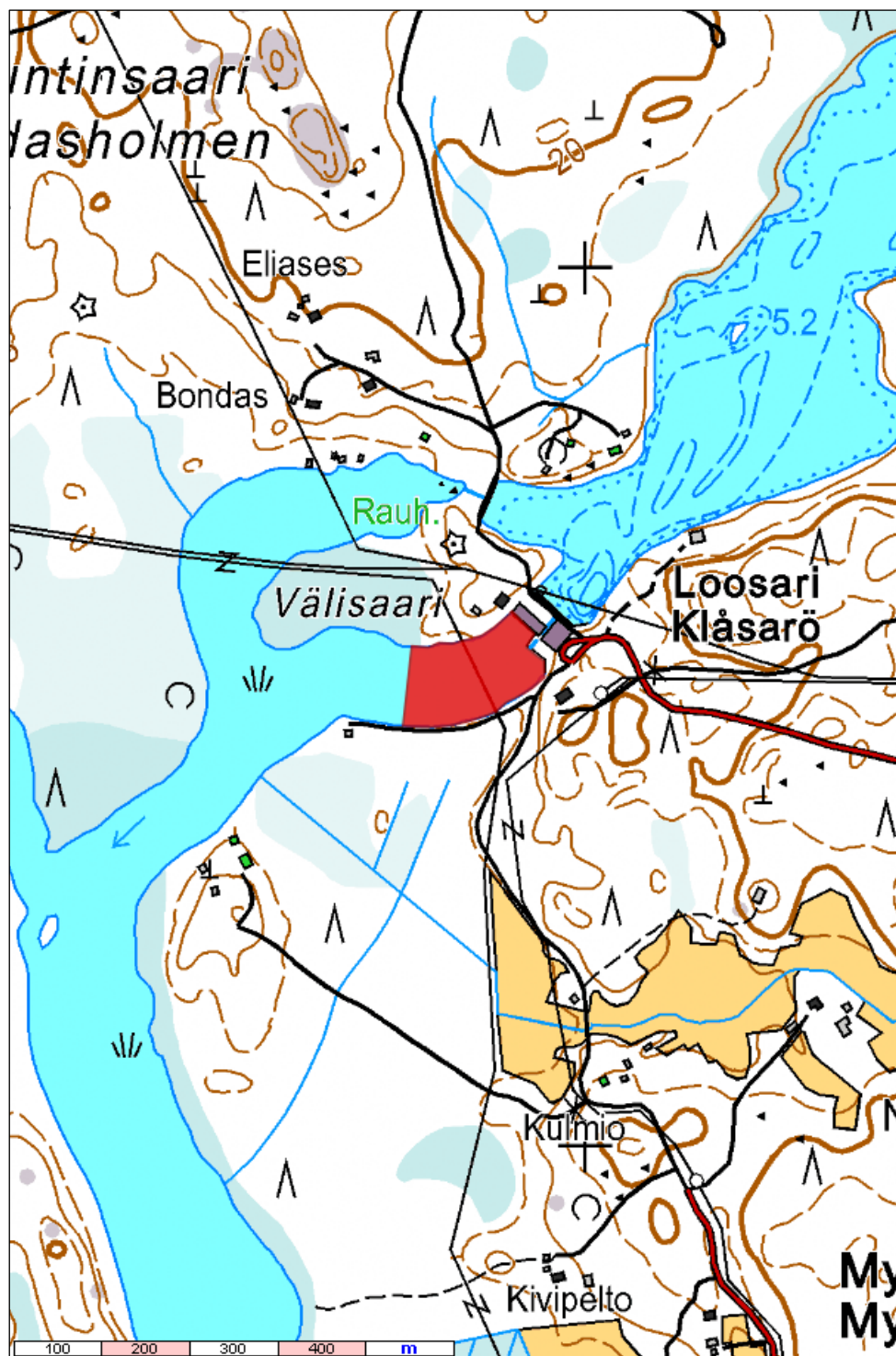
16. Hattarinkoski

ETRS-TM35FIN: 6712239 – 473819



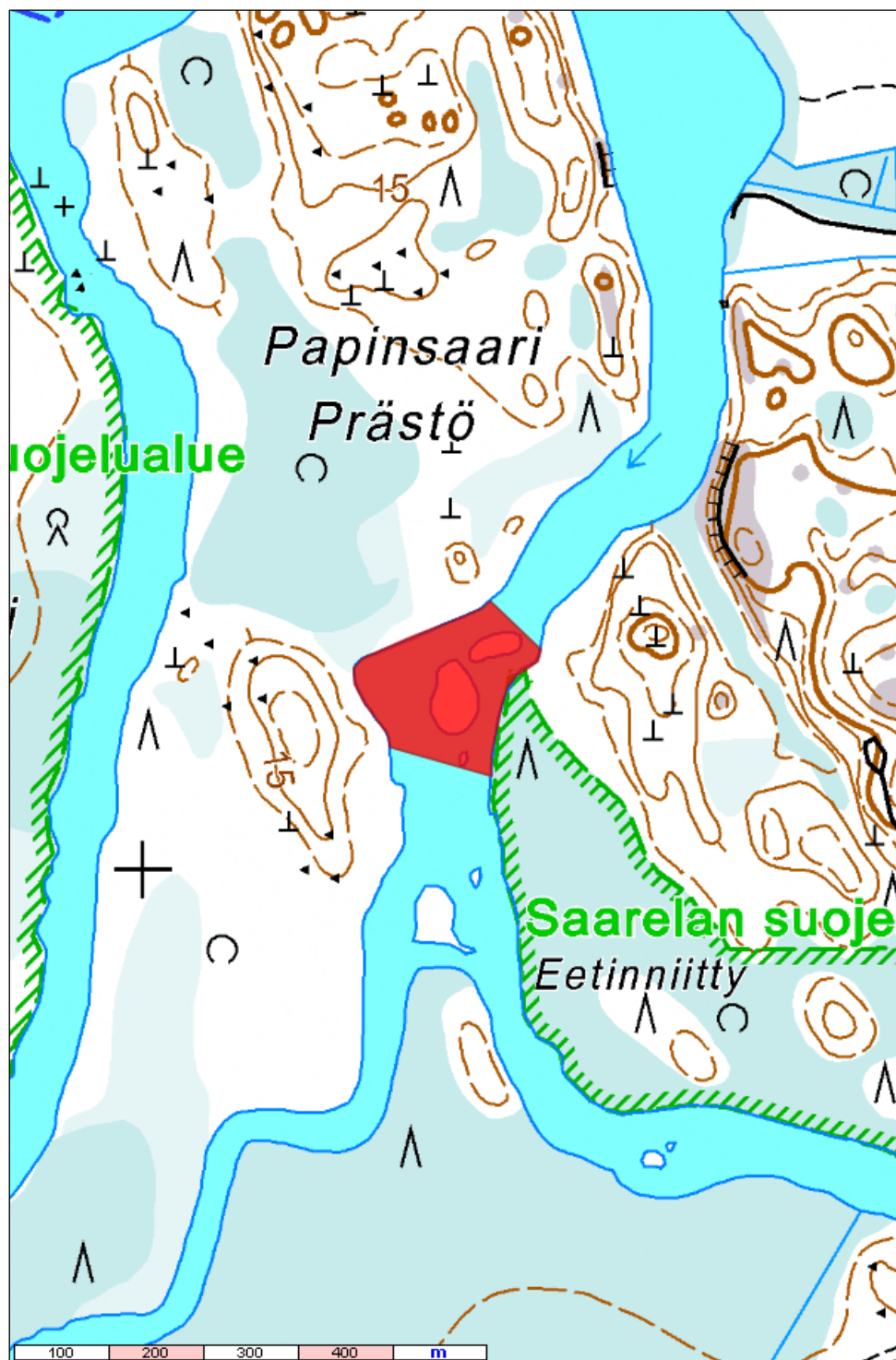
17. Loosarin voimalaitos

ETRS-TM35FIN: 6710556 – 473641



18. Itäinen Papinsaari

ETRS-TM35FIN: 6709193 – 473355



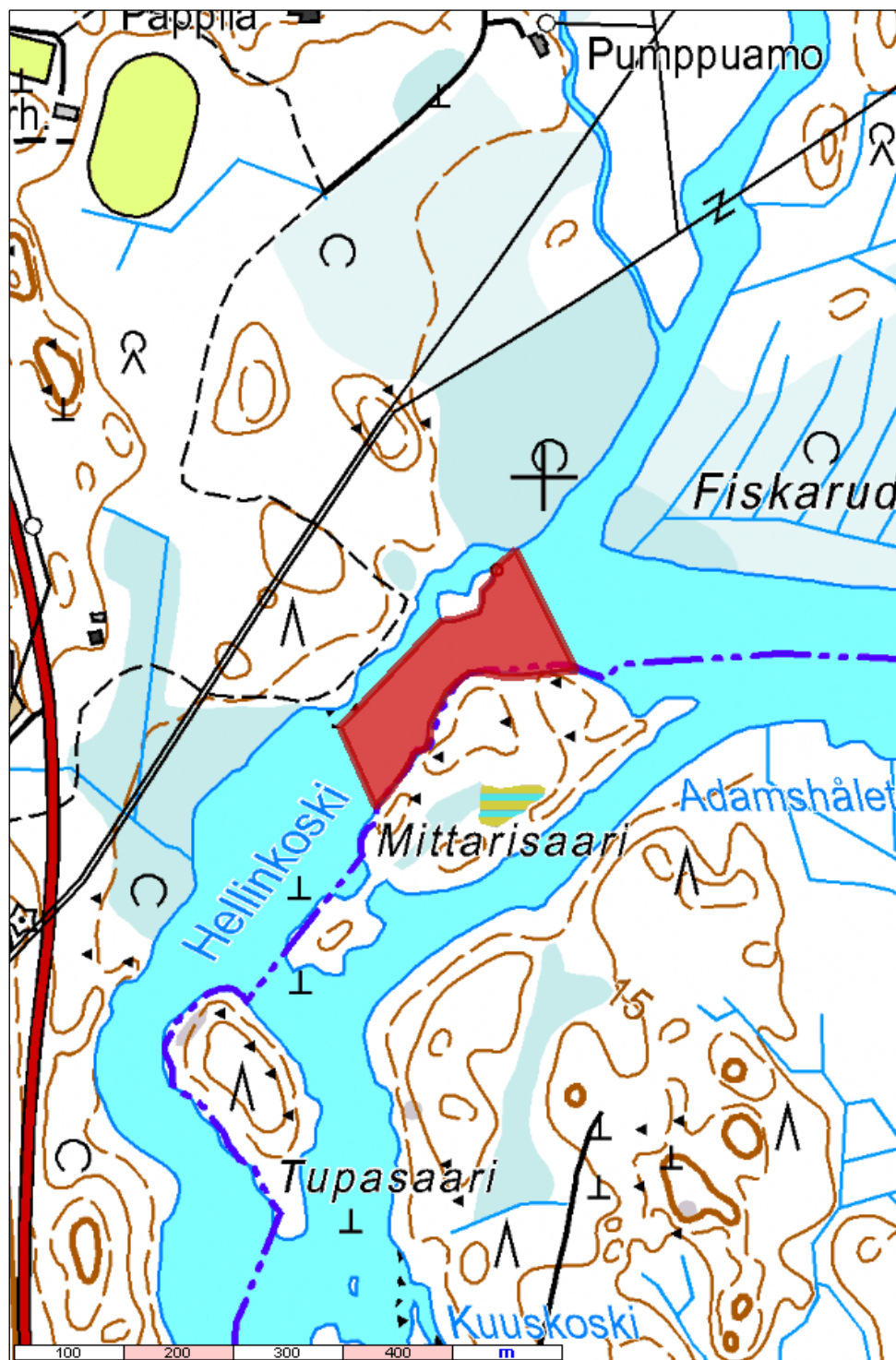
19. Gölstråkan

ETRS-TM35FIN: 6709252 – 472093



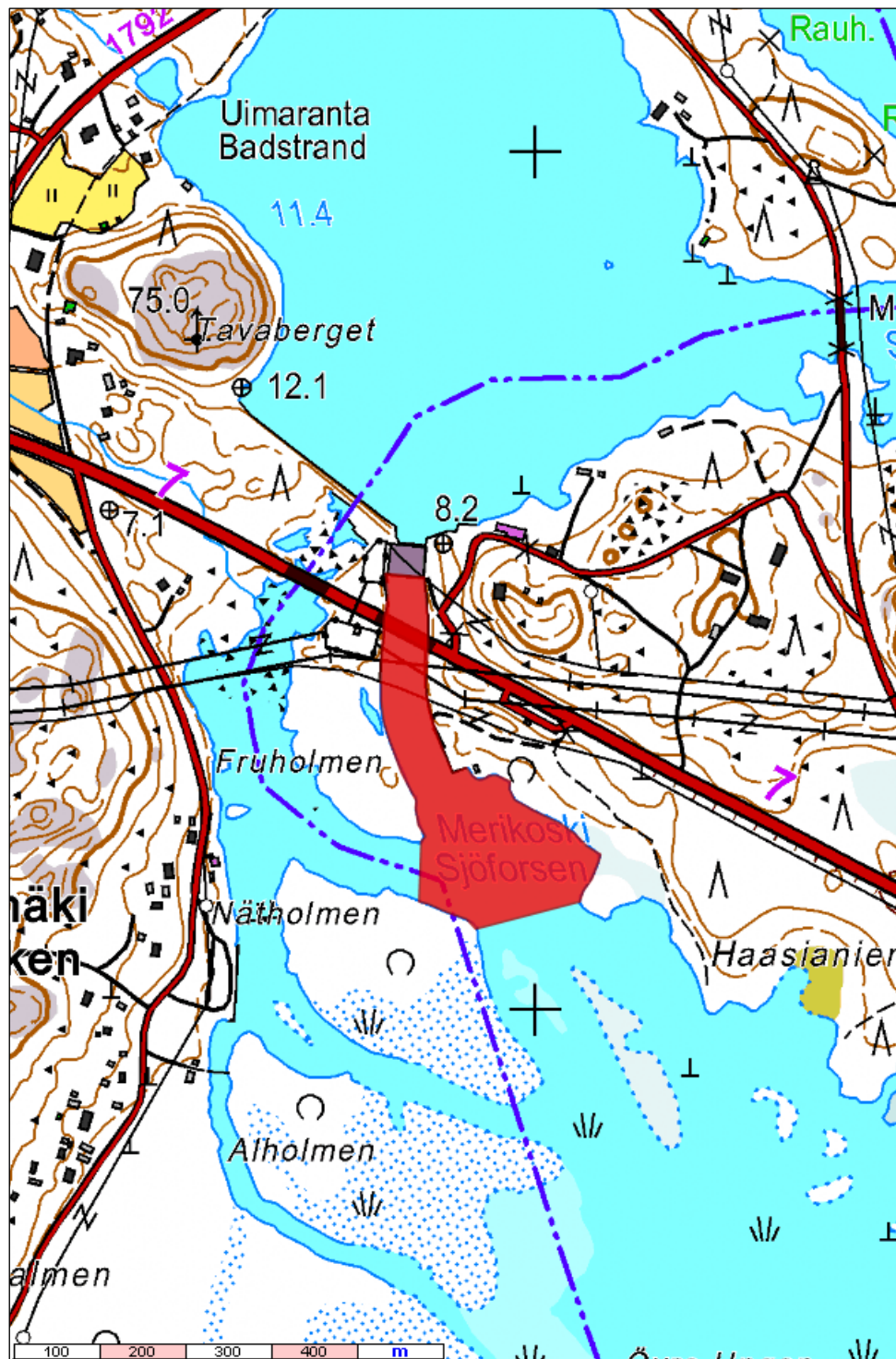
20. Hellinkoski

ETRS-TM35FIN: 6708803–470865



21. Ahvenkosken voimalaitos – Merikoski

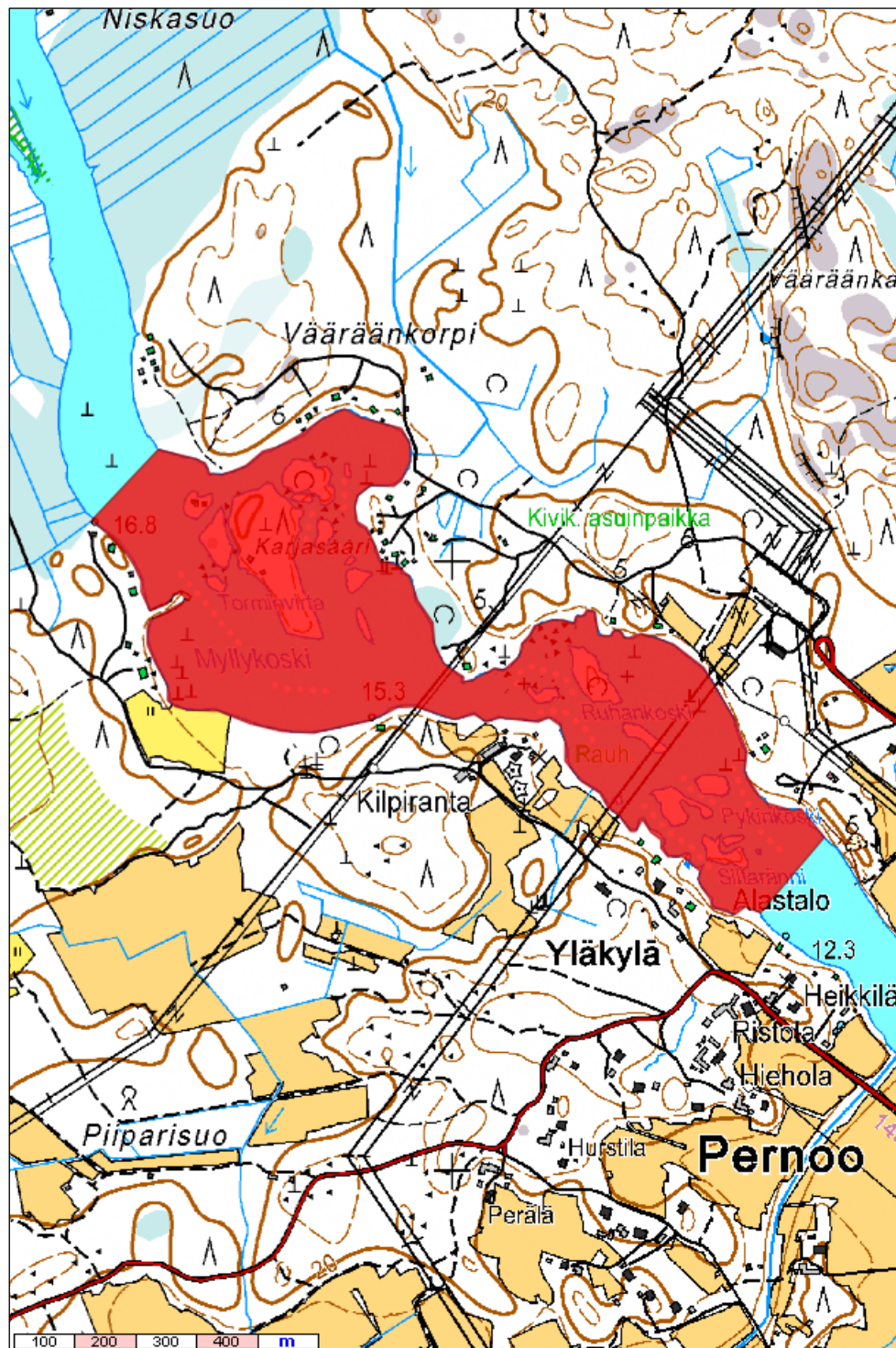
ETRS-TM35FIN: 6706275– 469871



ITÄINEN HAARA

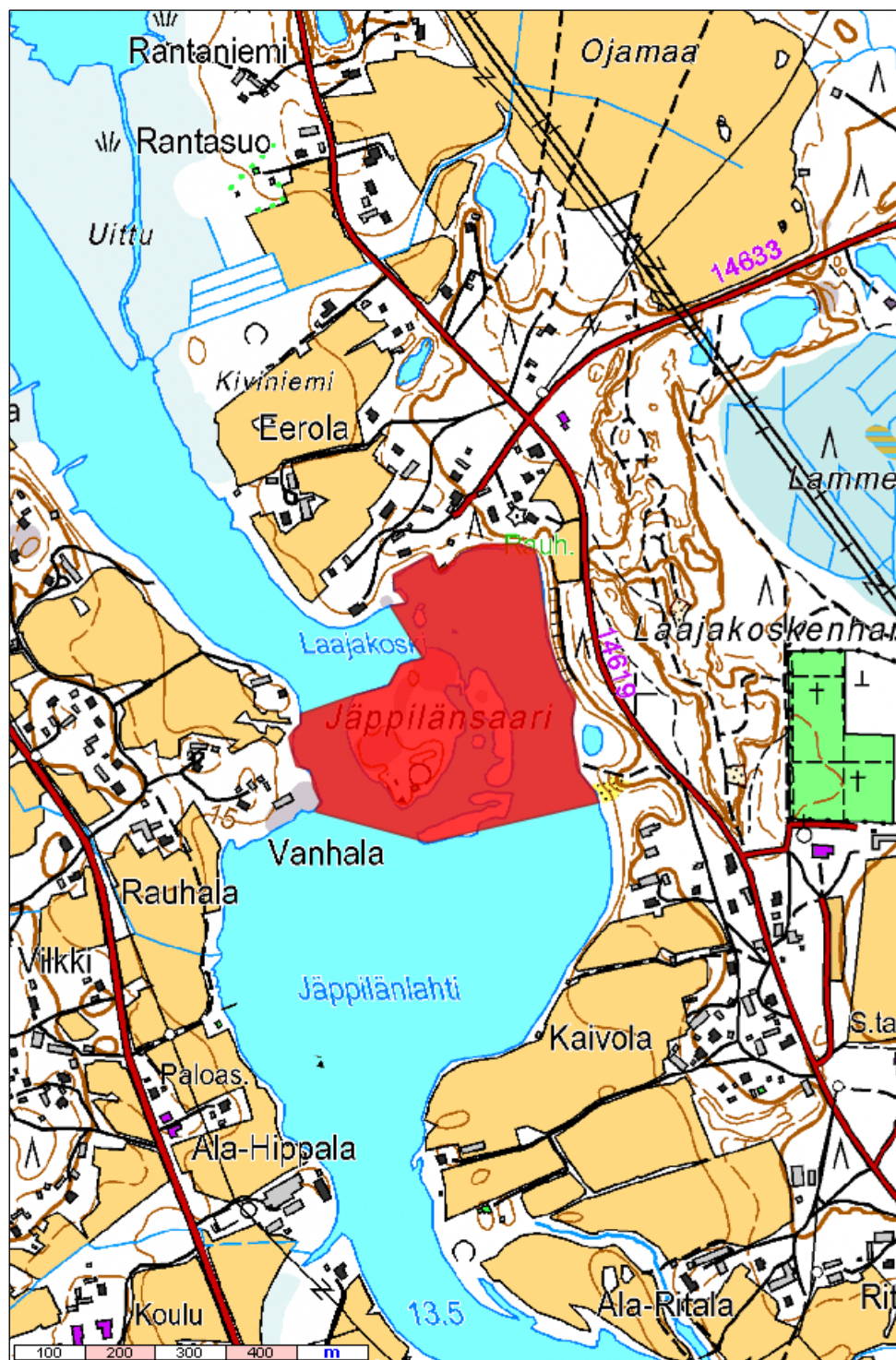
22. Pernoonkosket

ETRS-TM35FIN: 6715765– 489027



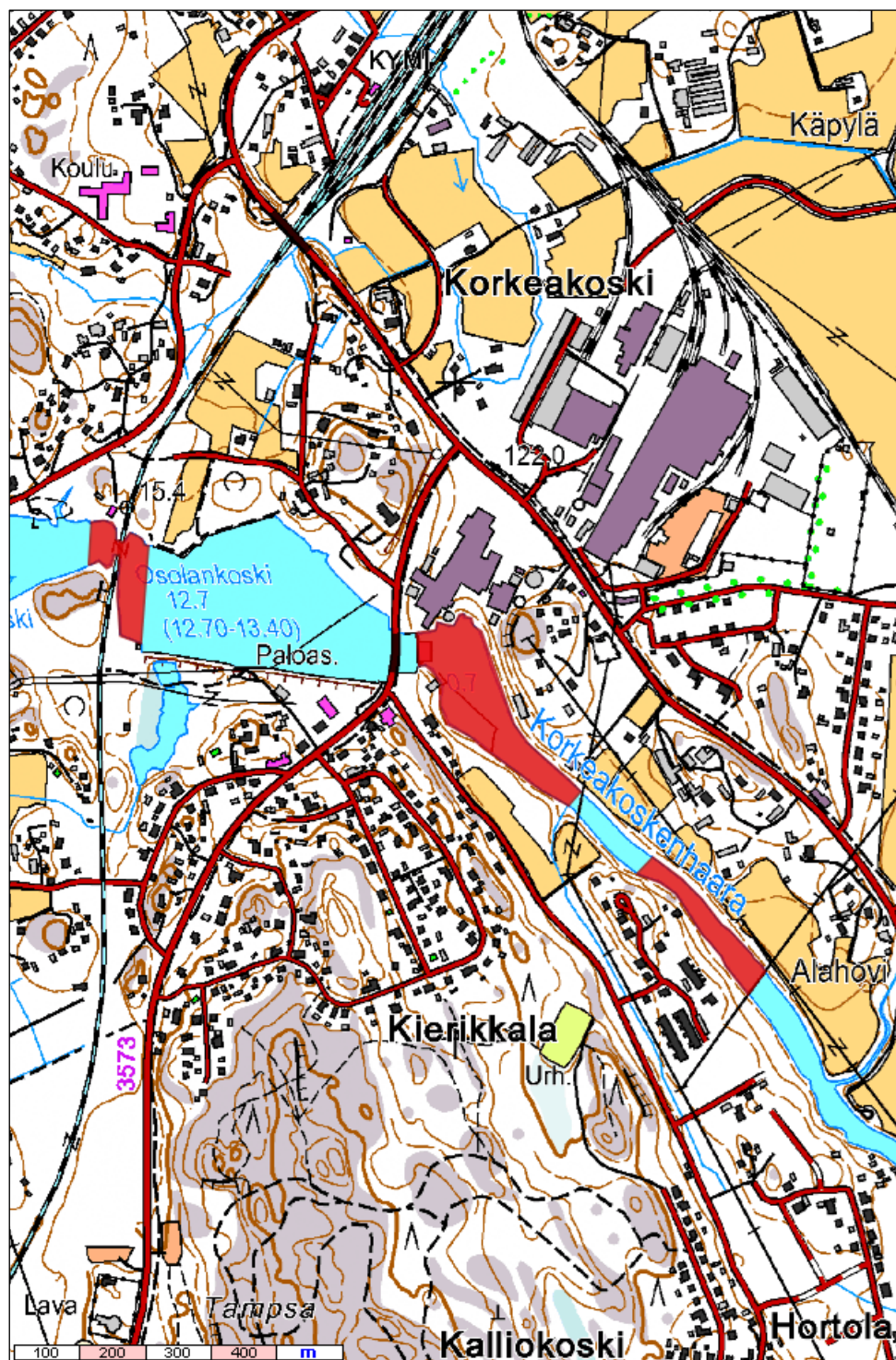
23. Laajakoski

ETRS-TM35FIN: 6711951– 492659



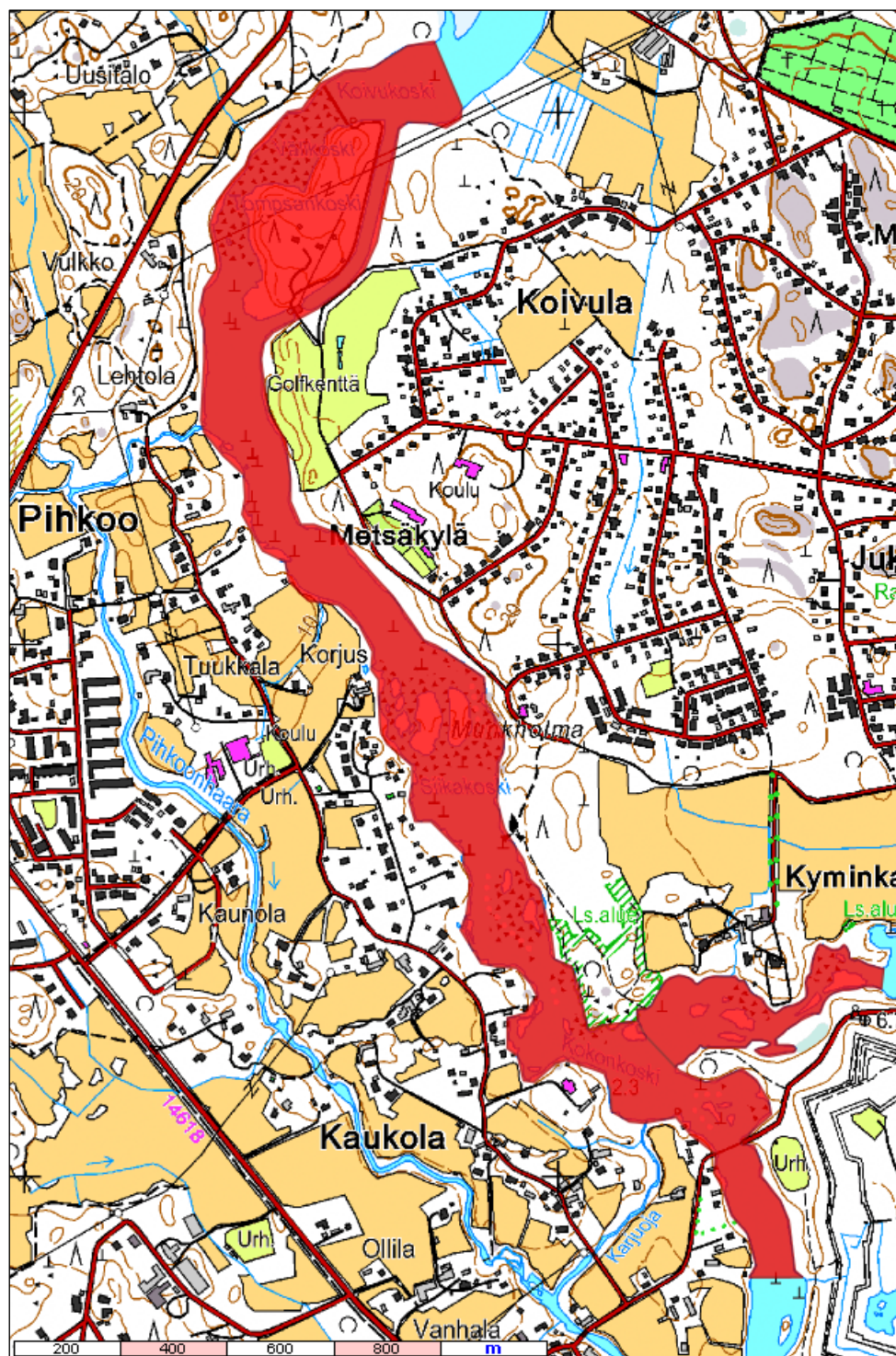
24. Osolankoski ja Korkeakoski

ETRS-TM35FIN: 6710679–494717



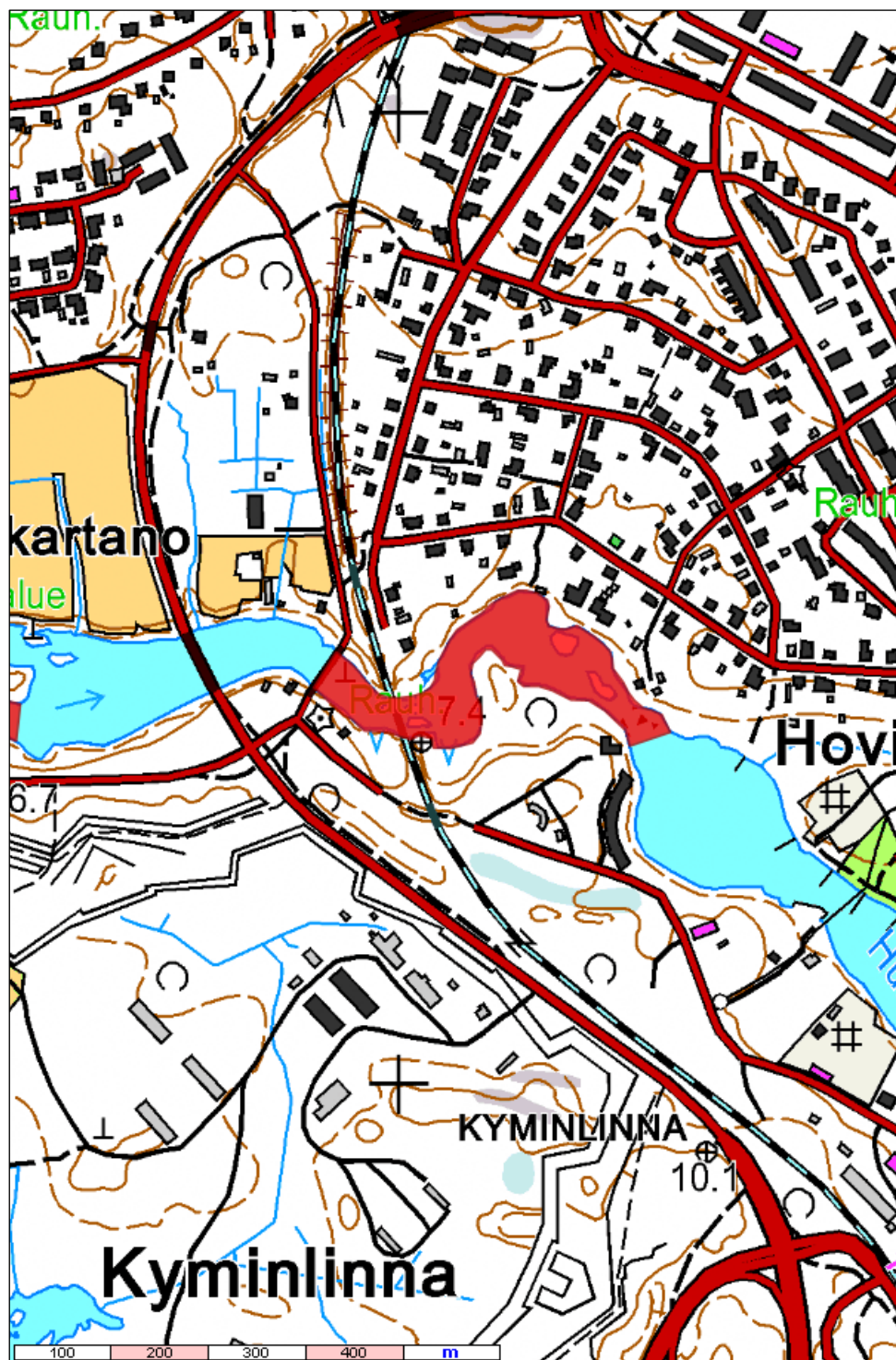
25. Koivukoski – Siikakoski - Kokonkoski

ETRS-TM35FIN: 6708791– 492769



26. Kyminkartano - Hovila

ETRS-TM35FIN: 6708381– 493983



27. Leppäsaari - Langinkoski

ETRS-TM35FIN: 6706431 – 493679

