

# Strategiaindikaattorit

## Kaupunkistrategian infograafi 2020



# Kouvola ja vertailukaupungit, väestö ja veroprosentit

Kunta	Väestö 31.12.2018	Kunnallisvero -% 2020	Yleinen kiinteistövero -% 2020	Vakituisen asunnon kiinteistövero -% 2020	Muun kuin vakituisen asunnon kiinteistövero -% 2020
Hämeenlinna	67 532	21,00	1,35	0,60	1,40
Joensuu	76 551	20,50	1,10	0,45	1,00
Kotka	52 883	21,50	1,35	0,55	1,15
<b>Kouvola</b>	<b>83 177</b>	<b>21,25</b>	<b>1,45</b>	<b>0,65</b>	<b>1,35</b>
Lahti	119 951	20,75	1,35	0,60	1,35
Lappeenranta	72 699	21,00	1,43	0,55	1,15
Mikkeli	53 818	22,00	1,37	0,62	1,50
Pori	84 403	20,25	0,93	0,50	1,10

Lähde: Tilastokeskus (väestö), Kuntaliitto (veroprosentit)

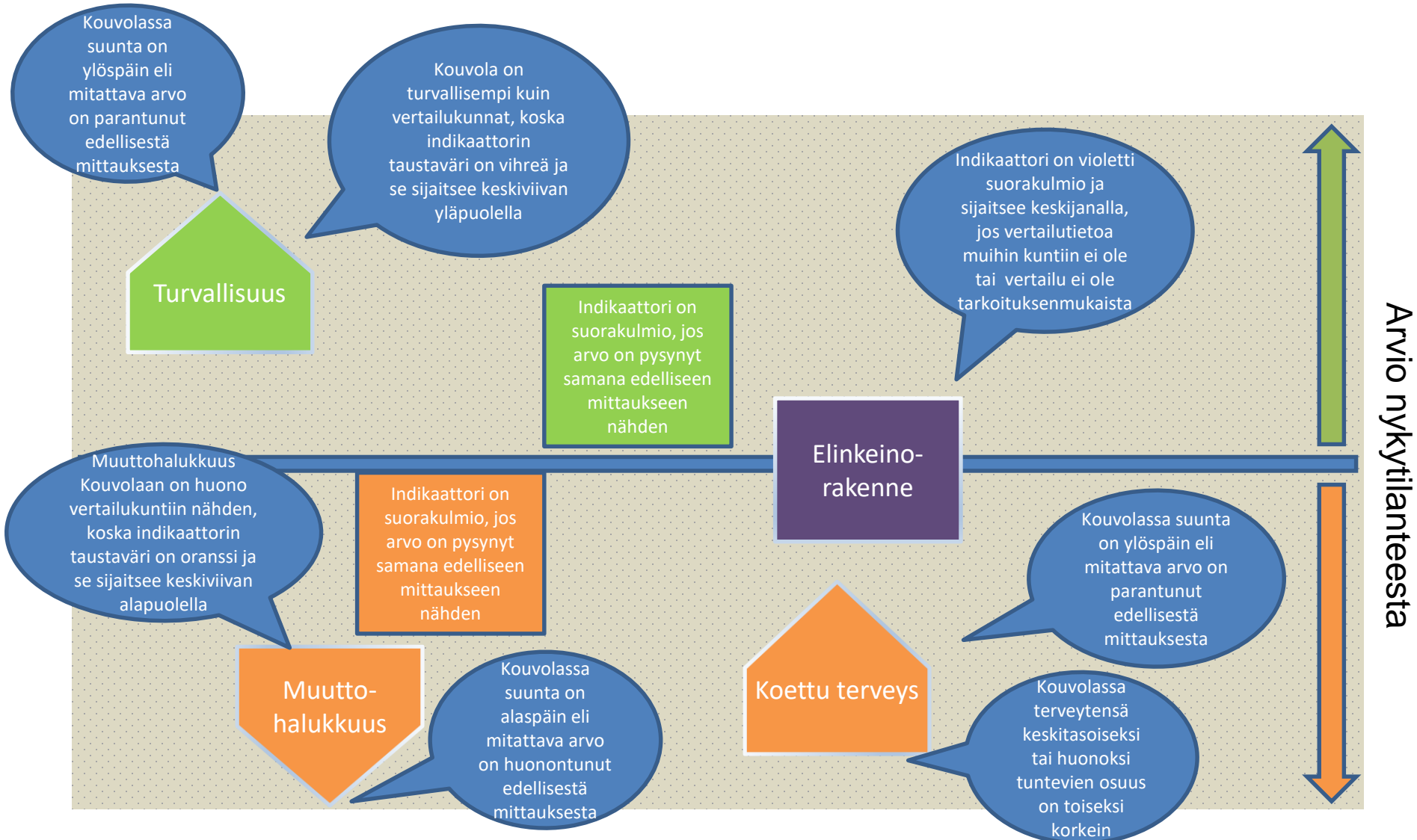
# Indikaattorit ja niiden tulkinta

- Kaupunkistrategian etenemistä seurataan indikaattoreilla, jotka ovat kaupungin elinvoiman, hyvinvoinnin ja statuksen kehittymistä kuvaavia mittareita.
- Indikaattorit toimivat apuna niin strategisten tavoitteiden asettamisessa ja seurannassa kuin toiminnan ja talouden suunnittelussakin.
- Indikaattorien tulkinnassa olennaista on muutoksen suunta, jota arvioidaan tarkastelemalla aikasarjoja sekä tekemällä vertailua Kouvolan vertailukaupunkeihin. Vertailulla voidaan myös eliminoida suhdannevaihtelujen vaikutus muutostrendeihin.
- Indikaattorien taustalla oleva tietoaineisto on kerätty pääosin kansallisista tietolähteistä. Tietolähde on mainittu kunkin indikaattorin kuvauksessa. Suurin osa tietoaineistosta päivittyy kerran vuodessa.

# Indikaattorit ja niiden tulkinta

- Indikaattorien seurantaan ja arviointiin on laadittu visuaalinen esitystapa, jossa keskiviivan yläpuolelle sijoittuneissa **vihreissä indikaattoreissa** Kouvola on parempi kuin vertailukunnat ja alapuolella olevissa **oransseissa** huonompi. Lähellä keskiviivaa olevissa indikaattoreissa Kouvola on vertailukuntien keskitasoa.
- Indikaattorilaatikon kärki osoittaa ylöspäin, jos Kouvolan viimeinen mittausarvo on parempi kuin edellinen ja vastaavasti alaspäin, jos suunta on huonompaan. Suorakulmainen laatikko tarkoittaa, että indikaattorin arvo on pysynyt muuttumattomana edellisestä mittauksesta. **Vihreä väri** kertoo siitä, että tarkasteltavan indikaattorin valossa tilanne on Kouvolan kannalta hyvä. Vastaavasti **oranssi väri** ilmentää tarvetta käynnistää kehittämistoimenpiteitä.
- **Violetti** keskiviivalle sijoitettu indikaattorilaatikko tarkoittaa, että vertailukunnista ei ole vastaavaa tietoa saatavilla tai vertailu ei ole tarkoituksenmukaista.
- Vaikka värikoodaus on suuntaa-antava, se tarjoaa hyvän kokonaiskuvan toimintaympäristön tilasta ja siitä millainen vaikutus strategian toteuttamisella on ollut kaupungin elinvoimaan, hyvinvointiin ja statukseen.

# Indikaattorien ilmaisu







## Kouvolan kaupunkistrategian seuranta

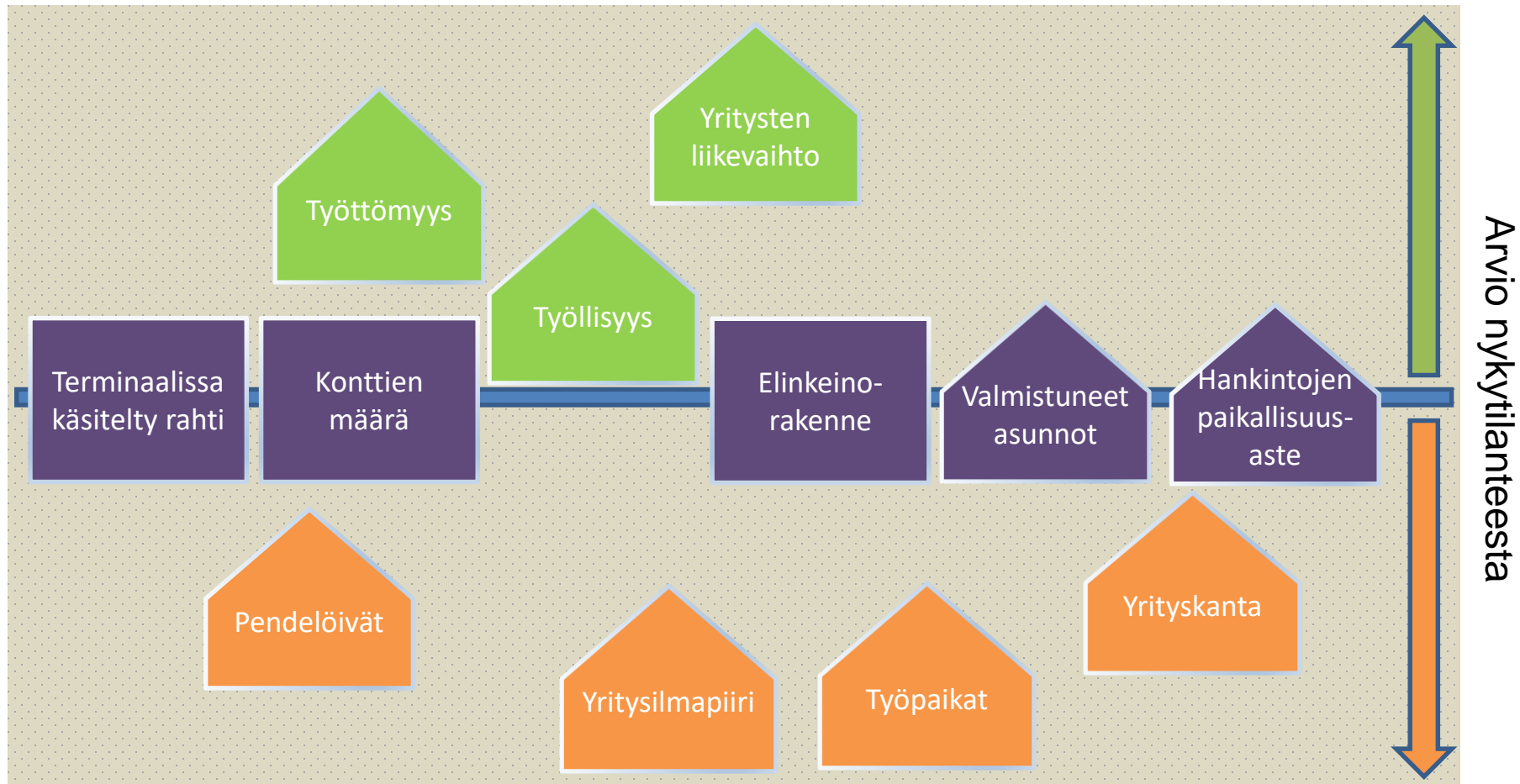
Elinvoiman kasvu

Hyvinvoinnin kasvu

Statuksen kasvu



# Elinvoiman kasvu

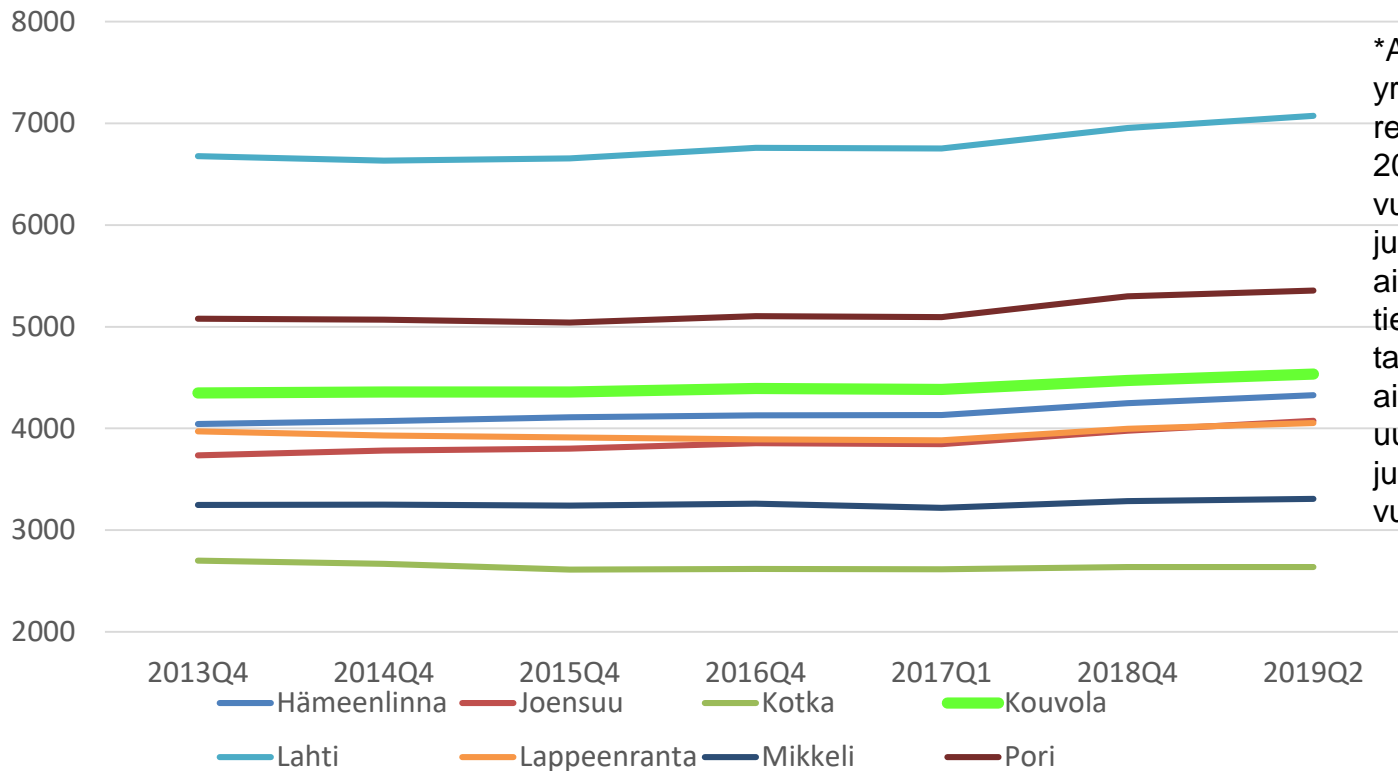




# Yritykset

2019Q2  
Kouvola 4 534

### Yrityskanta\*



\*Aloittaneet ja lopettaneet yritykset -tilasto on jatkuvasti revisioituva tilastovuoden 2013 ja tätä tuoreimpien vuosien osalta. Kullakin julkistuskerralla myös aikaisempien neljännessen tiedot täydentyvät ja tarkentuvat. Tilaston aikasarjat lasketaan uudelleen kullakin tietojen julkistamiskerralla aina vuodesta 2013 lähtien.

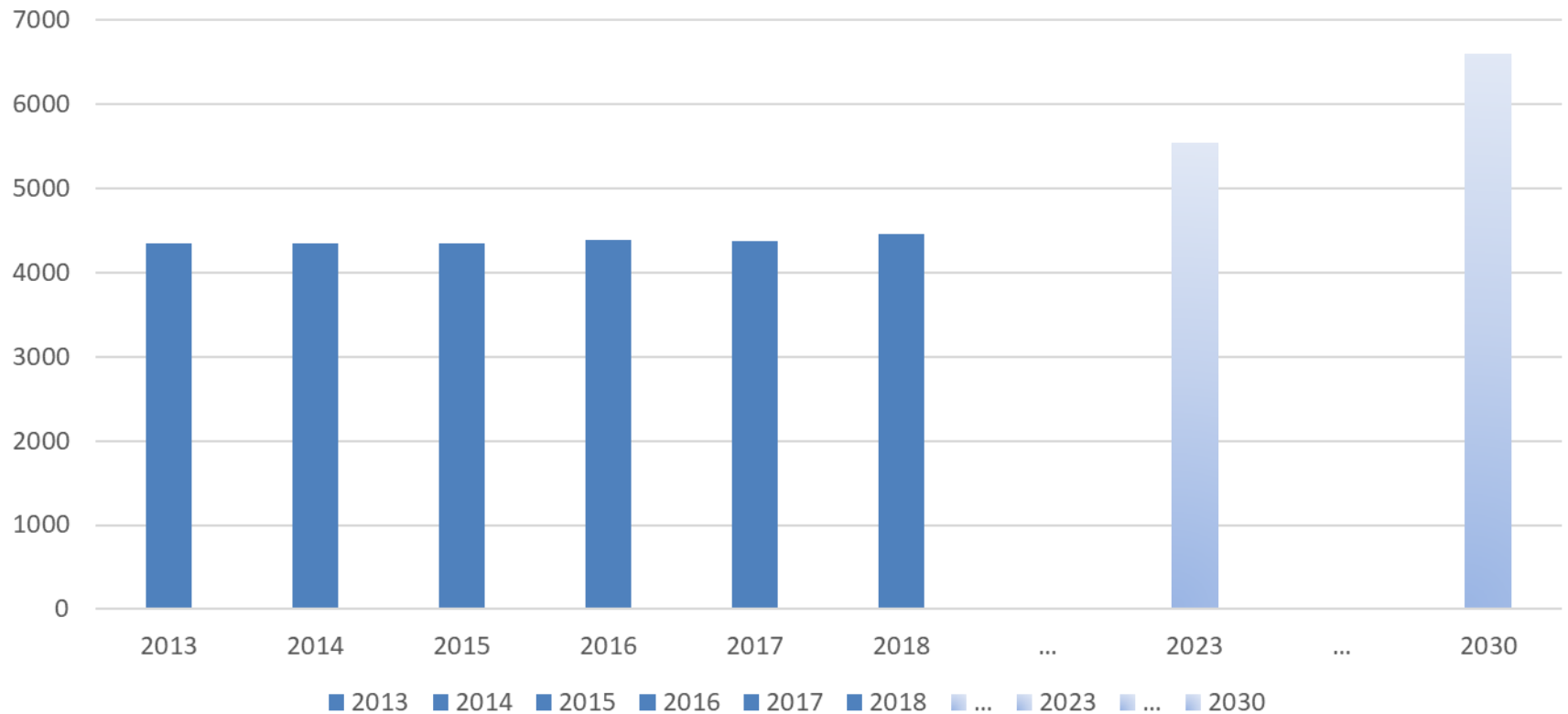




# Yrityskanta ja tavoitearvot vuoteen 2023 ja 2030

Tavoite 5 550 kpl (2023) ja 6 600 kpl (2030)

Kouvola





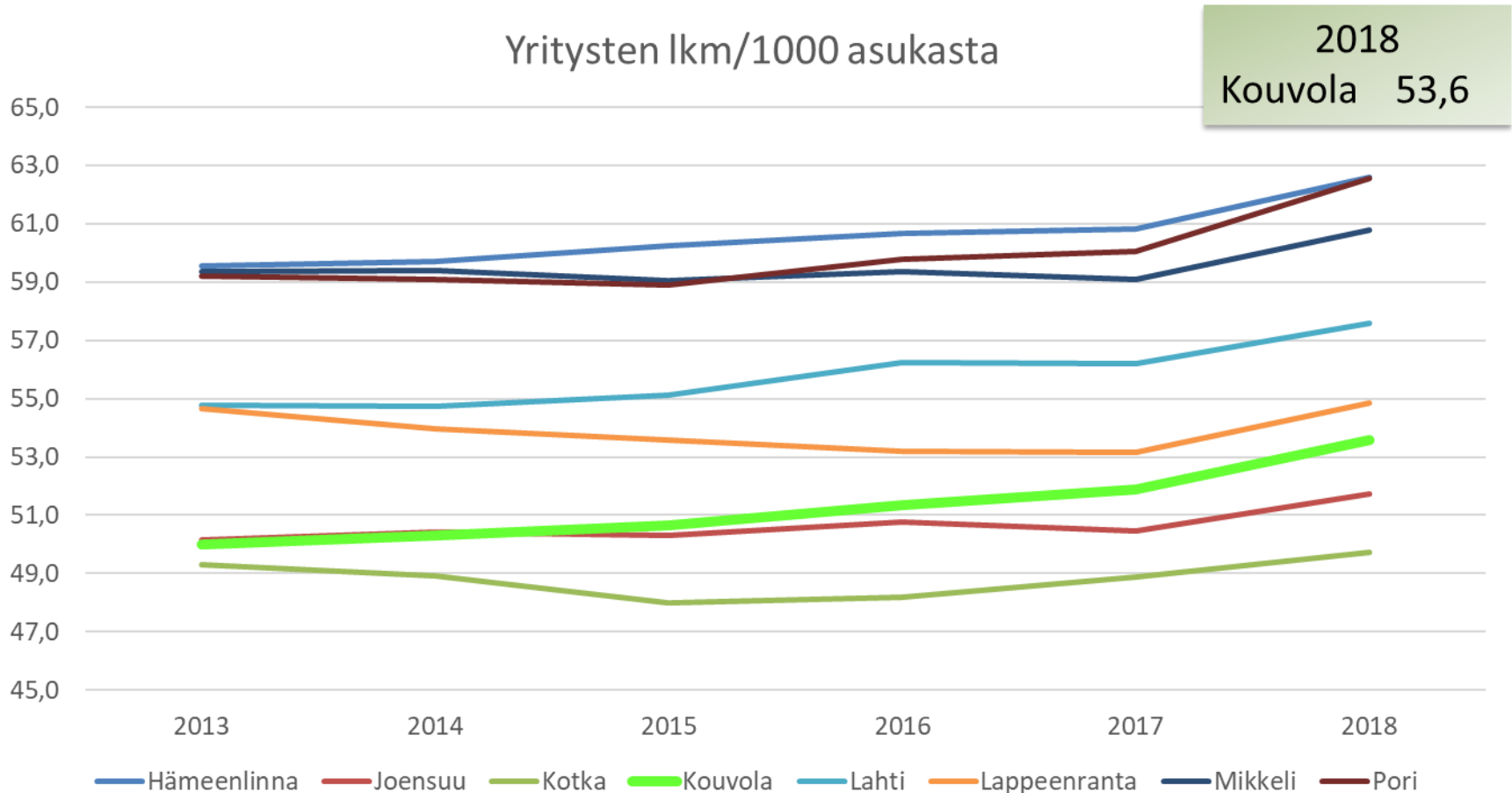
# Yritysten lukumäärä/ 1000 asukasta kohden vuonna 2018

Kunta	Yritystä / 1000 asukasta
Hämeenlinna	62,6
Pori	62,6
Mikkeli	60,8
Lahti	57,6
Lappeenranta	54,9
Kouvola	53,6
Joensuu	51,7
Kotka	49,7

[Kehitys 2013-2016](#)



# Yritysten lukumäärä/ 1000 asukasta kohden 2013-2018





# Työpaikat 2000 – 2017

Tavoite 38 400 kpl (2023) ja 45 700 kpl (2030)

Vuosi	Työpaikkojen lukumäärä
2000	36 647
2001	36 593
2002	36 537
2003	36 593
2004	36 779
2005	36 358
2006	36 001
2007	36 254
2008	36 062
2009	34 652
2010	34 359
2011	34 211
2012	33 577
2013	32 583
2014	32 005
2015	31 106
2016	30 940
<b>2017</b>	<b>31 329</b>



## Työpaikkojen lukumäärä/ 1000 asukasta kohden vuonna 2017

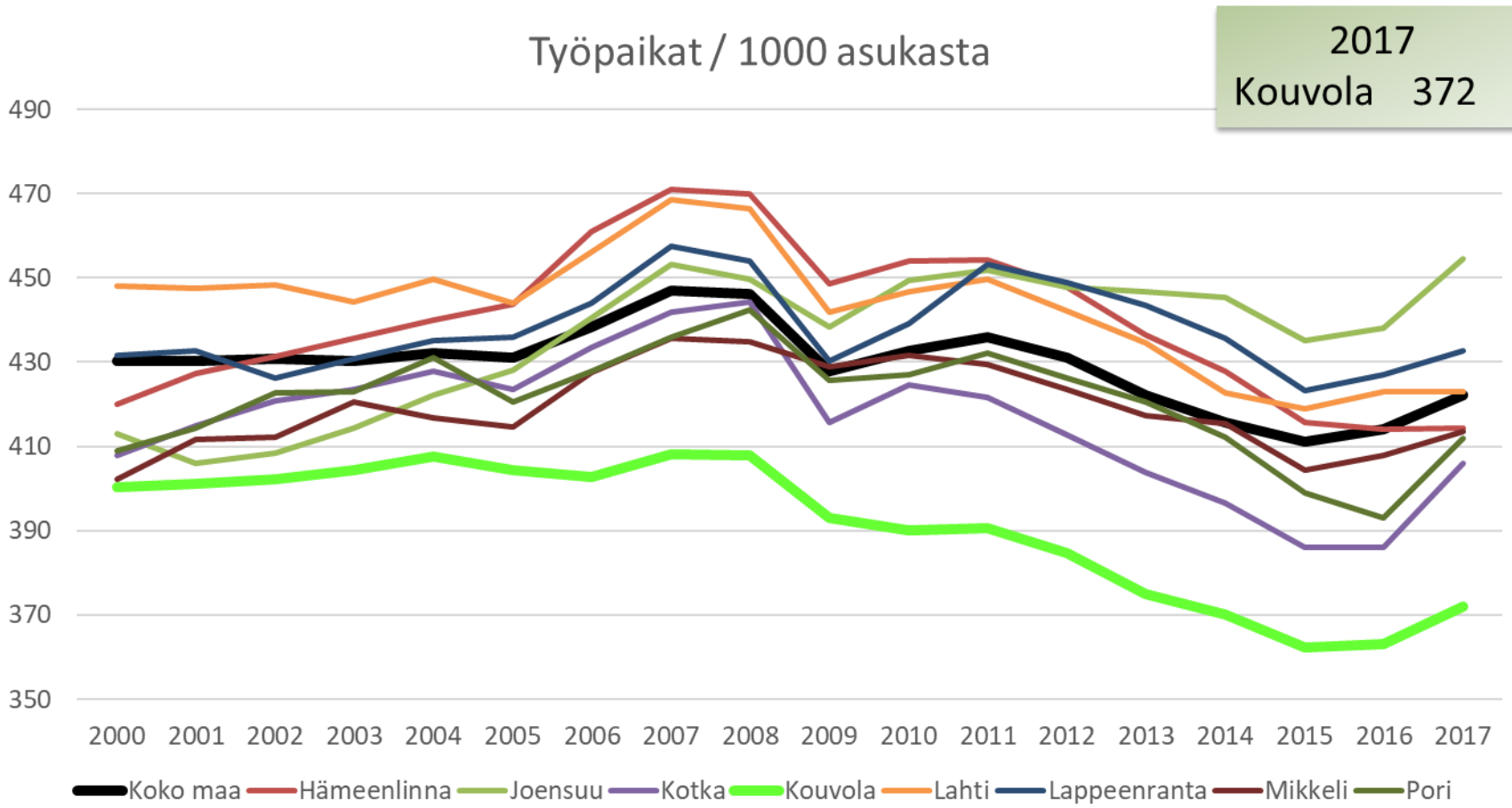
Kunta	Työpaikkoja / 1000 asukasta
Joensuu	454
Lappeenranta	433
Lahti	423
Koko maa	422
Hämeenlinna	414
Mikkeli	414
Pori	412
Kotka	406
Kouvola	372

[Kehitys 2000-2016](#)





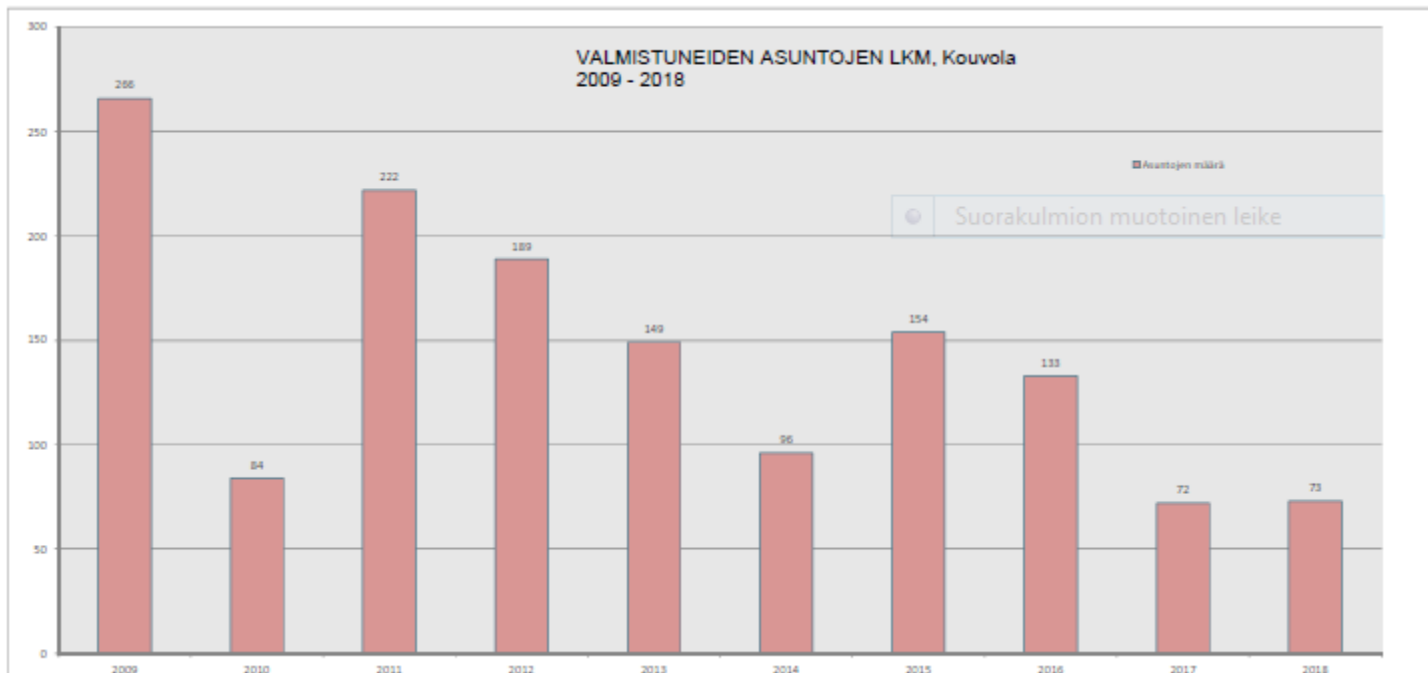
# Työpaikkojen lukumäärä/ 1000 asukasta kohden 2000-2017



# Valmistuneet asunnot

Tavoite 150 kpl (2023) ja 250 kpl (2030)

2018  
Kouvola 73



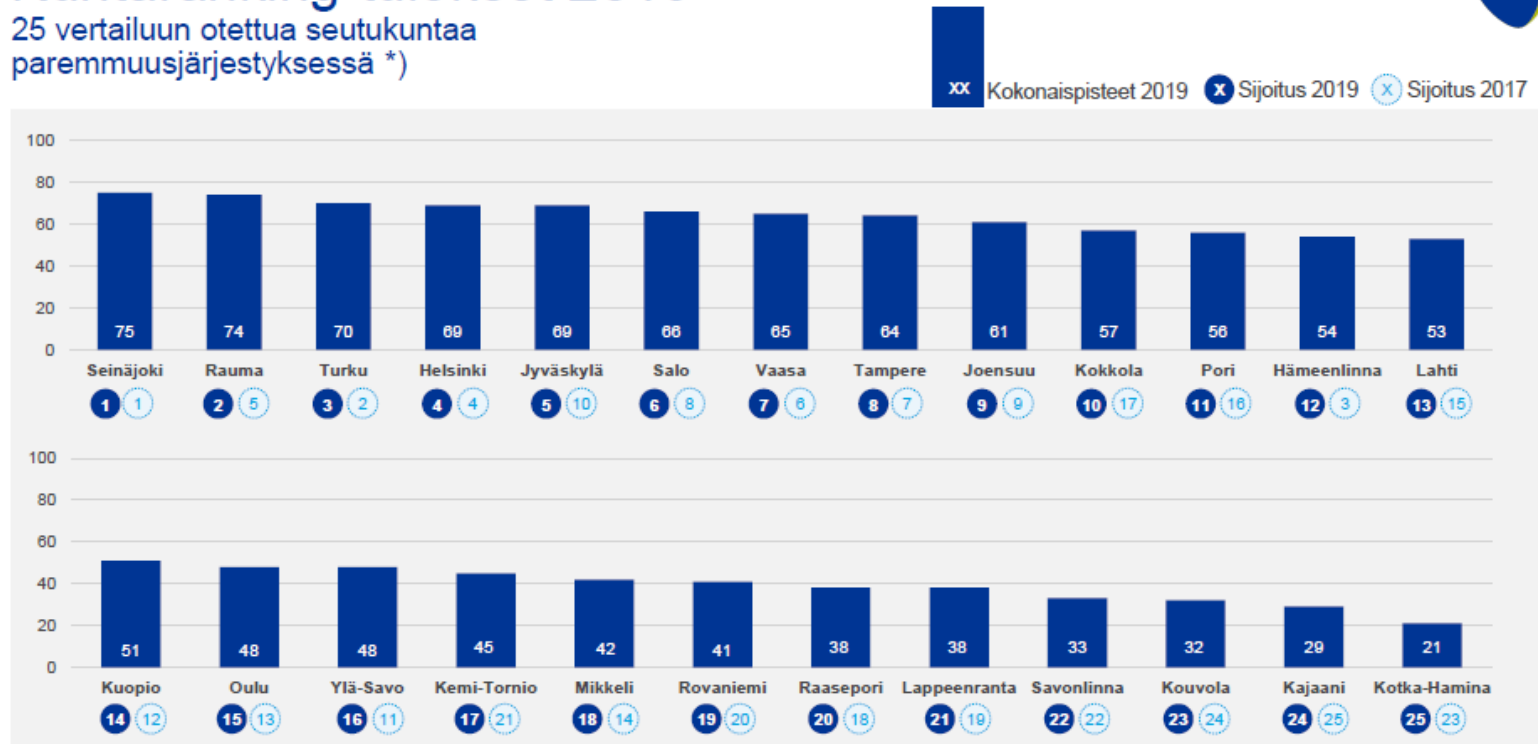


# Yritysilmapiiri / sijoitus 23/25

Tavoite 12/25 (2023) ja 5/25 (2030)

## Kuntaranking-tulokset 2019

25 vertailuun otettua seutukuntaa paremmuusjärjestyksessä \*)



\*) Vertailussa on mukana yhteensä 25 seutukuntaa, joista yrityskyselyssä saatiin eniten vastauksia. Seutukuntien pistemäärät on taulukossa pyöristetty lähimpään kokonaislukuun. Mikäli useampi seutu on saanut saman pistemäärän, on järjestys määrätynyt desimaalien perusteella.

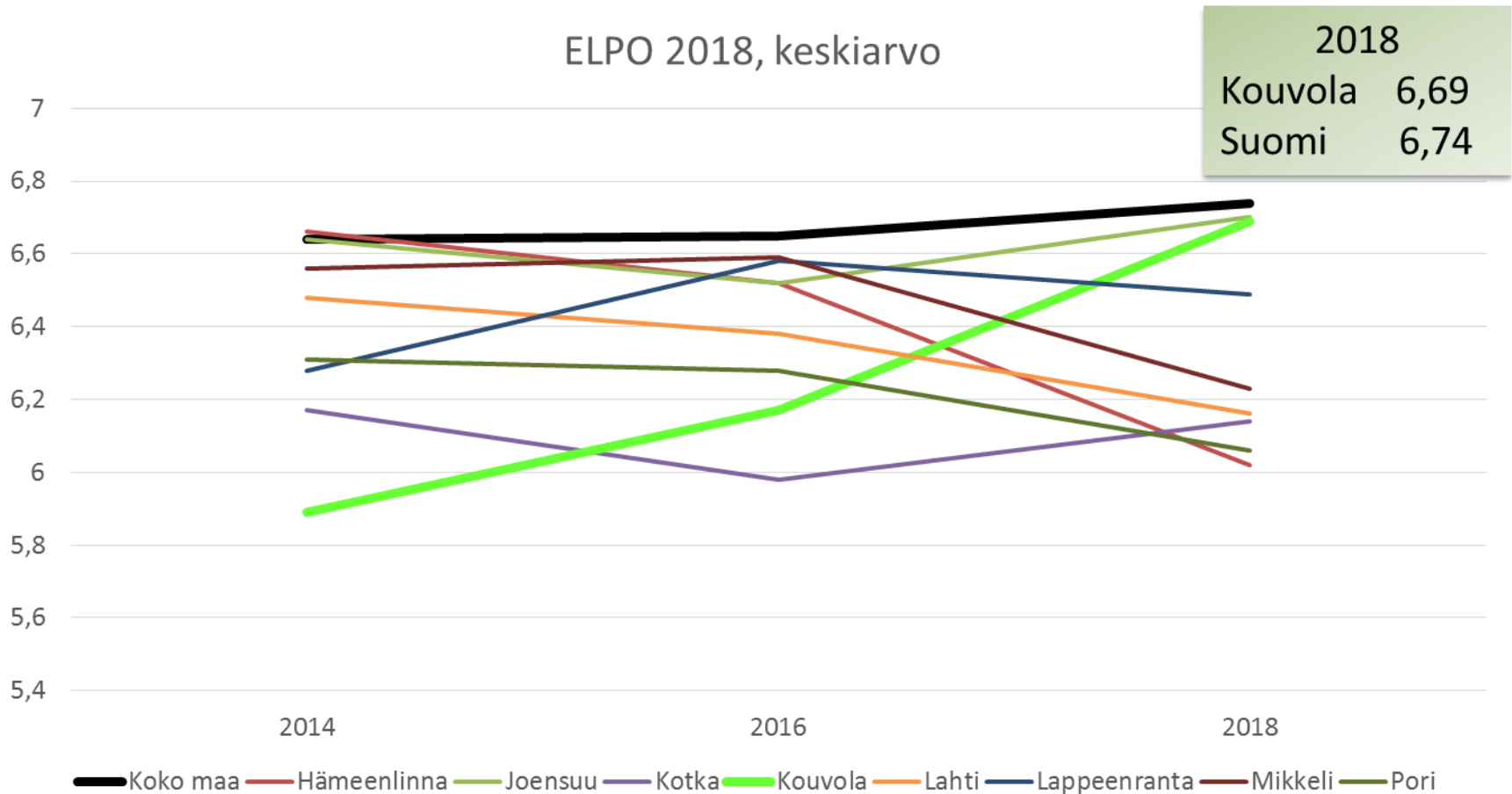
7 14.2.2019

Kuntaranking 2019

- Kouvolan vertailukunnista Joensuu on paras sijalla yhdeksän.



# Kouvolassa Elinkeinopoliittinen mittaristo (ELPO)-kyselyn keskiarvo on parantunut eniten (2014→2018)





# Yritysten liikevaihto

Tavoite 5 300 M€ (2023) ja 6 300 M€ (2030)

Vuosi	Toimipaikat	Henkilöstö	Liikevaihto M€
2013	5 570	19 289	4 266
2014	5 730	18 339	4 151
2015	5 493	18 121	4 270
2016	5 438	17 945	4 524
2017	5 520	17 801	4 741
2018	5 333	18 308	5 186





## Yritysten liikevaihto suhteessa henkilöstön määrään 2016 - 2017

Kunta	Liikevaihto/hlö 1 000 €		
	2016	2017	2018
Hämeenlinna	231	262	259
Joensuu	225	246	249
Kotka	242	272	275
<b>Kouvola</b>	<b>252</b>	<b>266</b>	<b>283</b>
Lahti	229	239	245
Lappeenranta	260	281	291
Mikkeli	207	211	226
Pori	238	233	237



# Kaupungin hankintojen paikallisuusaste

Tavoite 50 % (2023) ja 60 % (2030)

Vuosi	Ostolaskut yhteensä milj. €	Toimittajat yhteensä kpl	Kouvolaalaiset toimittajat kpl (osuus kaikista toimittajista)	Kouvolaalaisilta tehdyt ostot milj. € (osuus kaikista ostoista)
2013	224,9	4 582	1 492 (32,6 %)	82,6 (36,7 %)
2014	236,0	4 412	1 443 (32,7 %)	87,7 (37,2 %)
2015	202,1	4 252	1 394 (32,8 %)	78,6 (38,9 %)
2016	221,7	4 095	1 287 (31,4 %)	87,0 (39,3 %)
2017	201,5	3 927	1 208 (30,8 %)	77,8 (38,6 %)
2018	183,0	3 808	1 172 (30,8 %)	75,7 (41,4 %)



# Terminaalissa käsitelty rahtia

Tavoite 3 000 000 t (2023) ja 5 000 000 t (2030)

- 2 000 000 t

Pysähtyy Kouvolan logistiikka alueelle



# Konttien määrä

Tavoite 50 000 teu (2023) ja 150 000 teu (2030)

- 4 000 teu

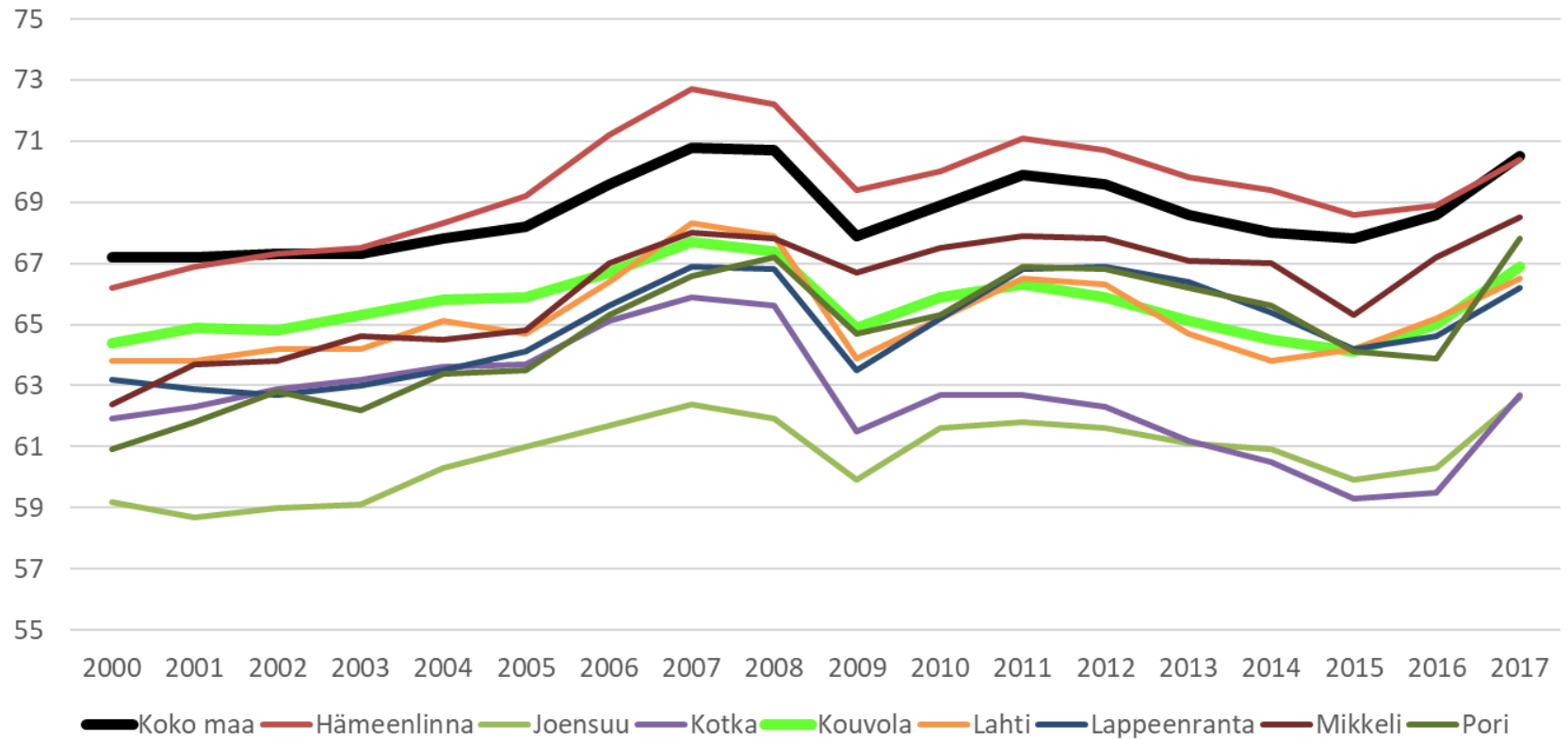
Kouvolan konttikentän läpi kulkeneet

# Työllisyys

18-64 -vuotiaiden työllisten osuus samanikäisestä väestöstä  
Tavoite 68 % (2023) ja 70 % (2030)

2017  
Kouvola 66,9 %  
Suomi 70,5 %

Työllisyysaste %





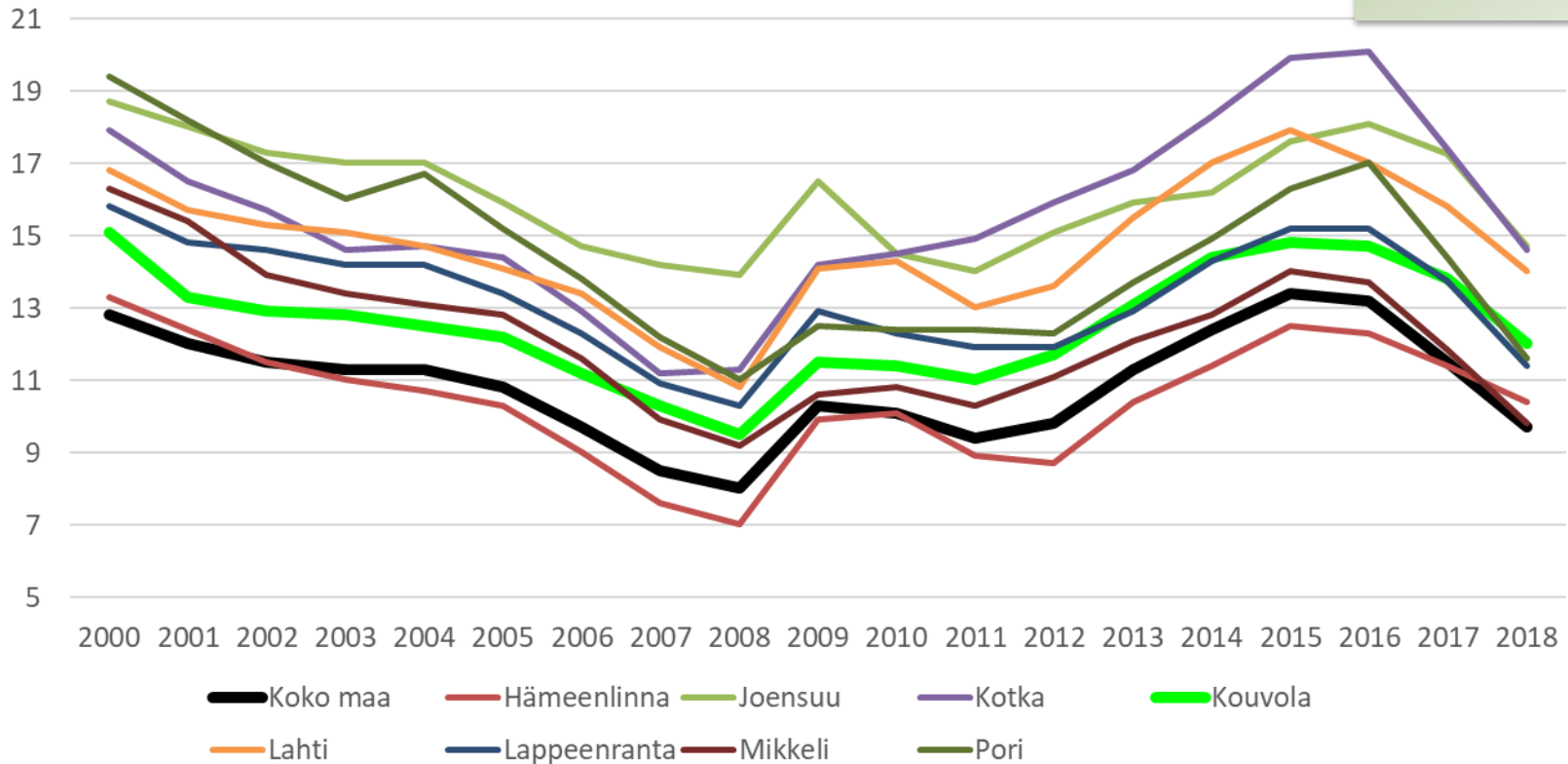


# Työttömyys

Tavoite 9 % (2023) ja 7 % (2030)

Työttömät, % työvoimasta

2018  
Kouvola 12,0 %  
Suomi 9,7 %



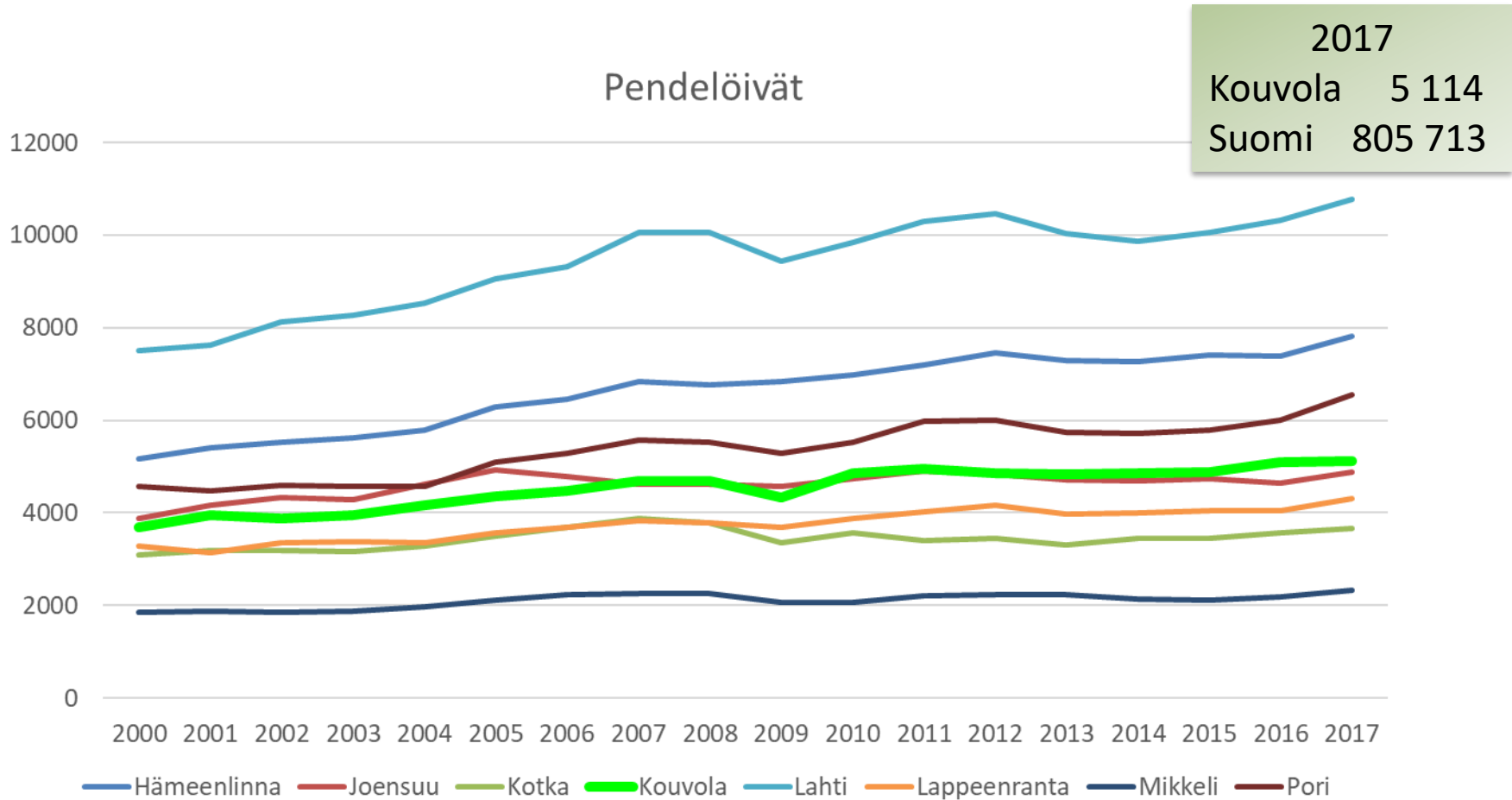
# ← Työttömät, % työvoimasta 2019

Kuukausi	Työttömät, % työvoimasta
Tammikuu	12,8
Helmikuu	12,3
Maaliskuu	11,7
Huhtikuu	10,8
Toukokuu	10,3
Kesäkuu	11,4
Heinäkuu	11,6
Elokuu	10,3
Syyskuu	10,2
Lokakuu	10,4
Marraskuu	10,6
Joulukuu	
Ennuste koko vuosi	<b>11,1</b>



# Pendelöivät (asuinalueen ulkopuolella työssäkäyvät)

Tavoite 6 500 hlöä (2023) ja 8 000 hlöä (2030)



## Pendelöivien osuus työllisistä vuonna 2017

Kunta	Työlliset	Pendelöivät	Osuus työllisistä %
Koko maa	2 327 730	805 713	34,6 %
Hämeenlinna	27 621	7 810	28,3 %
Lahti	47 187	10 765	22,8 %
Pori	33 395	6 548	19,6 %
Kotka	19 507	3 667	18,8 %
Joensuu	29 811	4 872	16,3 %
<b>Kouvola</b>	<b>32 210</b>	<b>5 114</b>	<b>15,9 %</b>
Lappeenranta	29 152	4 320	14,8 %
Mikkeli	21 686	2 329	10,7 %

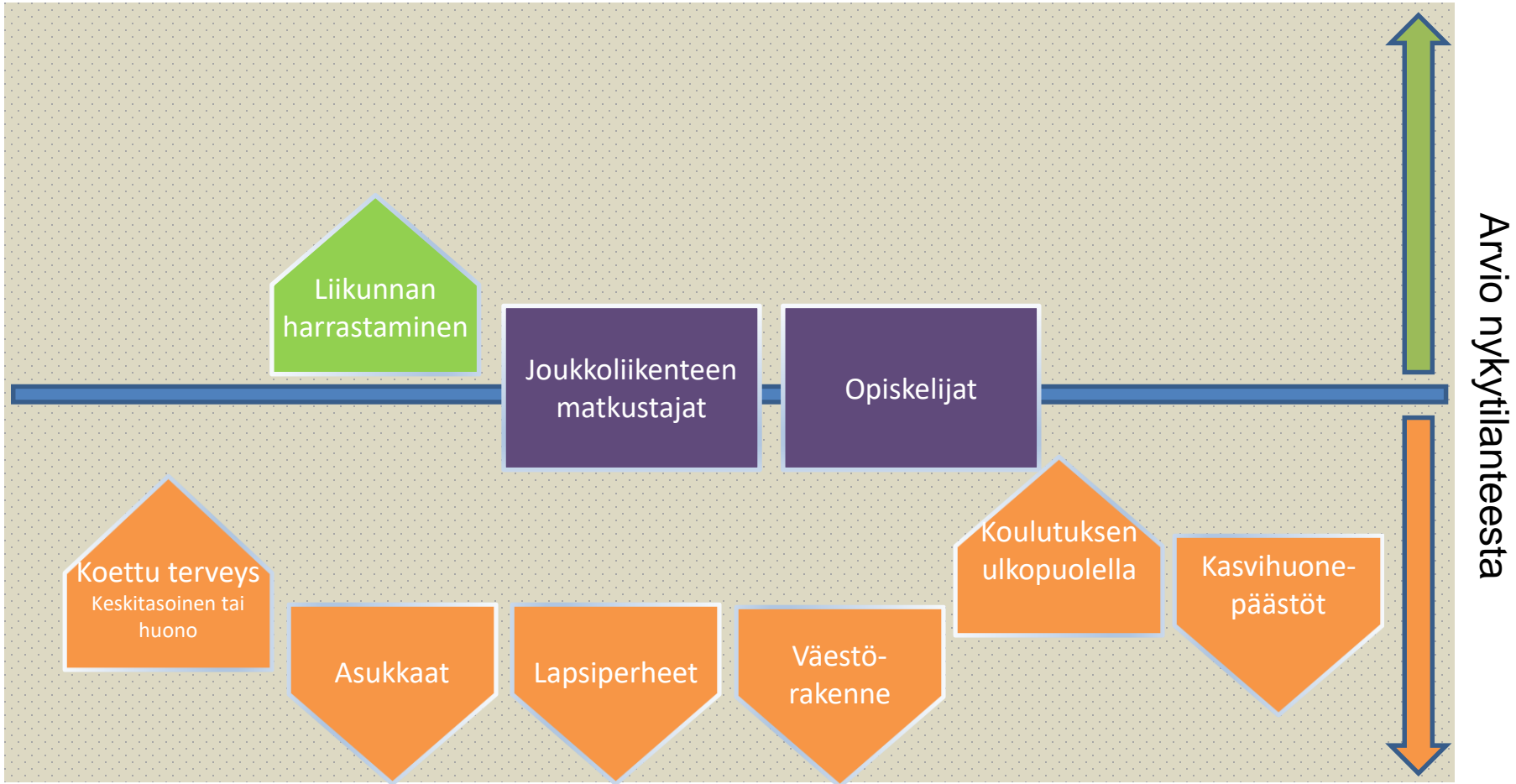


## Elinkeinorakenne 2015-2017 (Työpaikkojen osuus %)

Tavoite Alkutuotanto 3 %, Jalostus 22 %, Palvelut 75 % (2023) ja  
Alkutuotanto 2,5 %, Jalostus 22,5 %, Palvelut 75 % (2030)

2015	Alku- tuotanto, %	Jalostus, %	Palvelut, %	2017	Alku- tuotanto, %	Jalostus, %	Palvelut, %
Koko maa	3,2	20,5	75,1	Koko maa	2,9	21,1	74,8
Hämeen- linna	2,9	21	75,1	Hämeen- linna	2,6	21,2	75,0
Joensuu	1,8	20,9	76,3	Joensuu	1,7	21,3	76,1
Kotka	0,7	21,6	76,7	Kotka	0,6	23,4	74,9
<b>Kouvola</b>	<b>3,5</b>	<b>21,9</b>	<b>73,4</b>	<b>Kouvola</b>	<b>3,3</b>	<b>22,0</b>	<b>73,4</b>
Lahti	0,5	24,1	74,4	Lahti	0,5	25,2	73,1
Lappeen- ranta	1,9	21,3	75,7	Lappeen- ranta	1,7	21,3	76,0
Mikkeli	3,4	17,8	77,6	Mikkeli	3,2	19,8	76,0
Pori	1,4	21,8	75,8	Pori	1,5	21,7	75,9

# ← Hyvinvoinnin kasvu



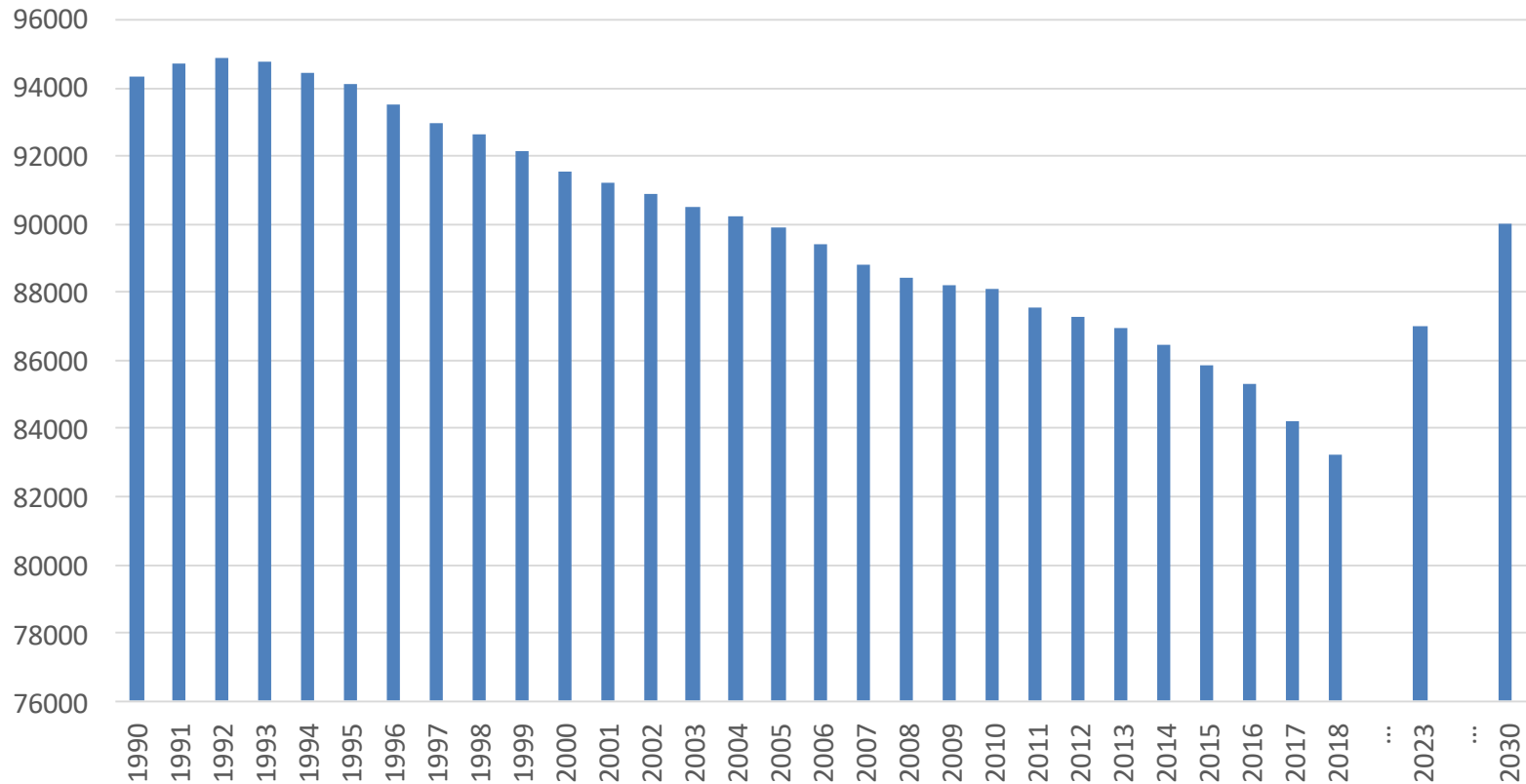


# Kouvolan väestökehitys 1990-2018

Tavoite 87 000 (2023) ja 90 000 (2030)

2017	84 196
2018	83 177

Väestö 31.12.



# Väestön ennakkotiedot 2019 kuukausittain

Väestö 83 177 (31.12.2018)

Kuukausi	Väestön määrä
Tammikuu	83 116
Helmikuu	83 053
Maaliskuu	83 017
Huhtikuu	82 965
Toukokuu	82 908
Kesäkuu	82 854
Heinäkuu	82 743
Elokuu	82 553
Syyskuu	82 393
Lokakuu	82 351
Marraskuu	82 251
Joulukuu	<b>82 177</b>

[Väestömuutos 2017 ja 2018](#)



# ← Väestömuutos 2017 ja 2018

	Määrä henkilöä 2017	Määrä henkilöä 2018
Väestö 31.12.2016 / 31.12.2017	<b>85 306</b>	<b>84 196</b>
Elävänä syntyneet	605	548
Kuolleet	1075	1070
Luonnollinen väestönlisäys	- 470	-522
Kuntien välinen tulomuutto	2 251	2 287
Kuntien välinen lähtömuutto	3 014	2 864
Kuntien välinen nettomuutto	- 763	-577
Kunnan sisäinen muutto	7 881	7 926
Maahanmuutto	278	223
Maastamuutto	121	137
Nettomaahanmuutto	157	86
Väestönlisäys	<b>- 1 110</b>	<b>-1 019</b>
Solmitut avioliitot	339	302
Avioerot	267	231
Väestö 31.12.2017 / 31.12.2018	<b>84 196</b>	<b>83 177</b>



# Lapsiperheet

Perheet, joissa alle 18-v lapsia

Tavoite 8 500 (2023) ja 9 000 (2030)

Vuosi	Perheiden lkm
2006	9 621
2007	9 491
2008	9 271
2009	9 061
2010	8 966
2011	8 754
2012	8 620
2013	8 410
2014	8 270
2015	8 132
2016	7 978
2017	7 745
2018	7 567



# Väestörakenne

2017-2018

Ikä-ryhmä	2017	2017 %	Erotus 2018-2017	2018	2018 %	Tavoite 2023	Tavoite % 2023	Tavoite 2030	Tavoite % 2030	Ennuste 2030 Tilastokeskus
0-17 v	14 282	17,0	-422	13 860	16,7	14 790	17 %	14 400	16 %	10 142
18-64 v	47 587	56,5	-981	46 606	56,0	48 720	56 %	49 500	55 %	38 406
65 v+	22 327	26,5	384	22 711	27,3	23 490	27 %	26 100	29 %	25 779
<b>Yhteensä</b>	<b>84 196</b>	<b>100,0</b>	<b>-1 019</b>	<b>83 177</b>	<b>100,0</b>	<b>87 000</b>	<b>100 %</b>	<b>90 000</b>	<b>100 %</b>	<b>74 327</b>



# Joukkoliikenteen matkustajat

Tavoite 1 419 000 (2023) ja 1 604 000 (2030)

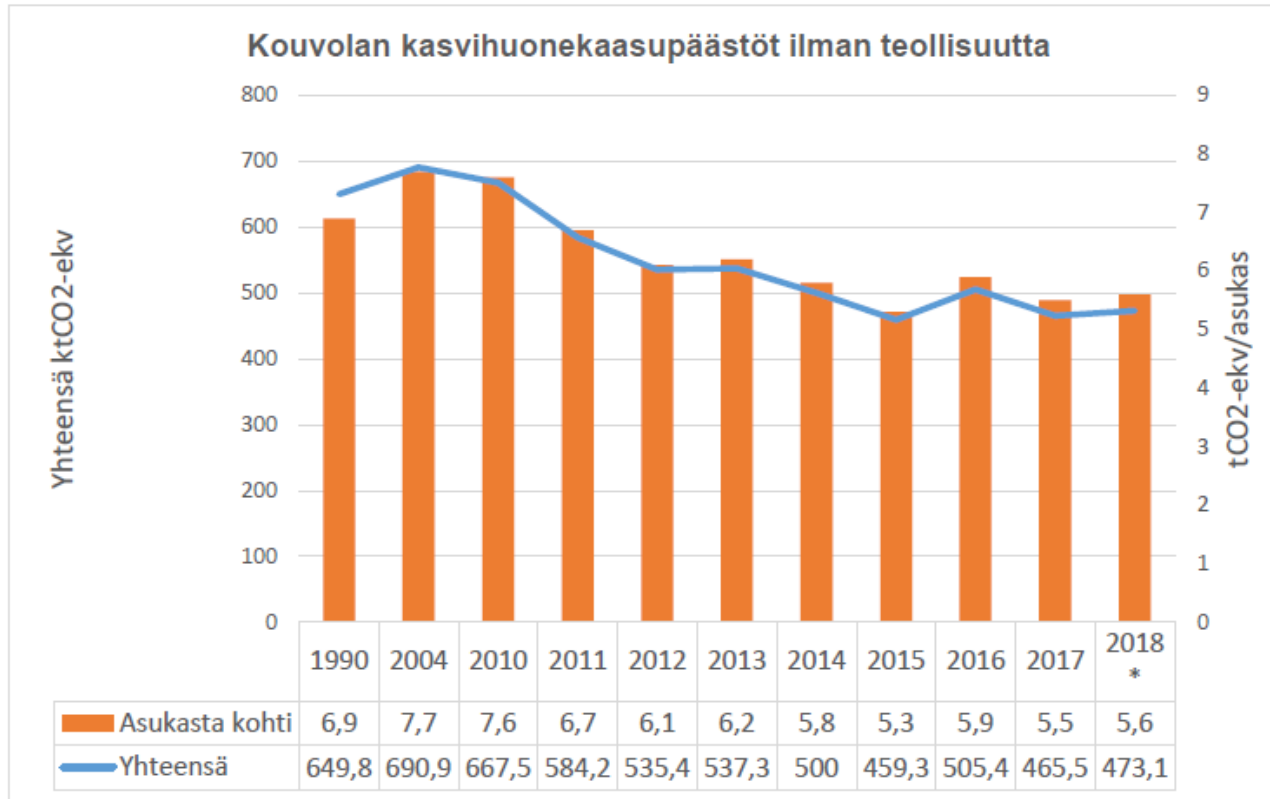
Lipputyyppi	2016	2017	2018
Kausimatkat	713 761	717 295	686 394
Arvomatkat	32 608	49 358	64 450
Käteismatkat	237 449	240 273	241 044
Koululaiset	218 291	217 793	200 993
Veteraanit		188	3 153
Seniorit*			10 748
Muut	31 891	1 435	3 393
<b>Yhteensä</b>	<b>1 234 000</b>	<b>1 226 342</b>	<b>1 210 175</b>

\* otettu käyttöön 10.9.2018



# Kasvihuonepäästöt

Tavoite 4 t CO<sub>2</sub> -ekv/as (2023) ja 2 t CO<sub>2</sub> -ekv/as (2030)



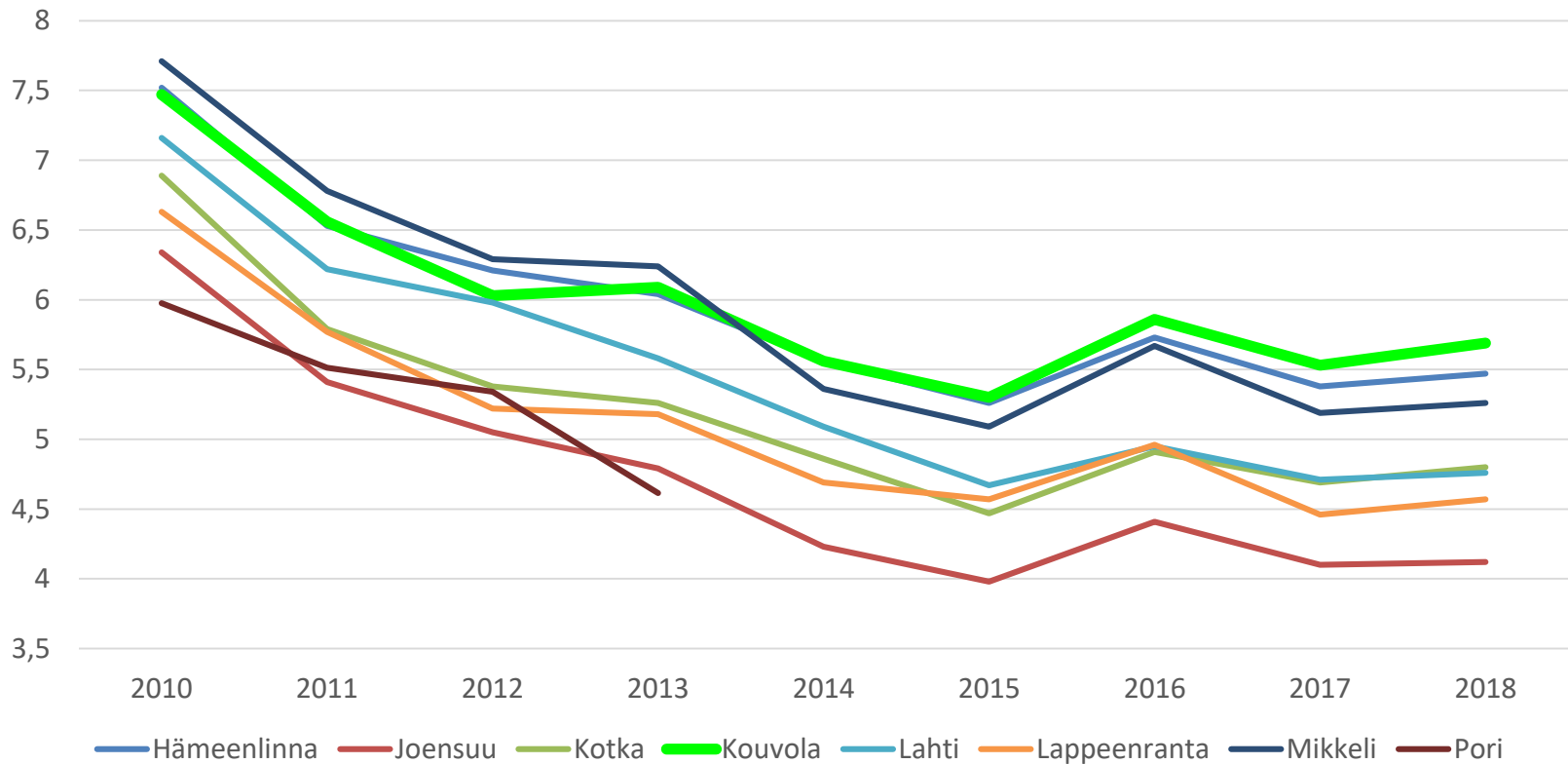
Kuva 2. Kouvolan kasvihuonekaasujen päästöjen kehitys vuosina 1990, 2004 ja 2010–2018 ilman teollisuutta. Lähde: CO<sub>2</sub>-raportti. (\*Ennakkotieto)



# Kasvihuoneekaasupäästöt asukasta kohden on Kouvolassa korkeimmat

2018  
Kouvola 5,69 CO<sub>2</sub>-ekv. tn/as  
Suomi 10,21 CO<sub>2</sub>-ekv. tn/as

Päästö, tuhatta tonnia CO<sub>2</sub>-ekv./asukas



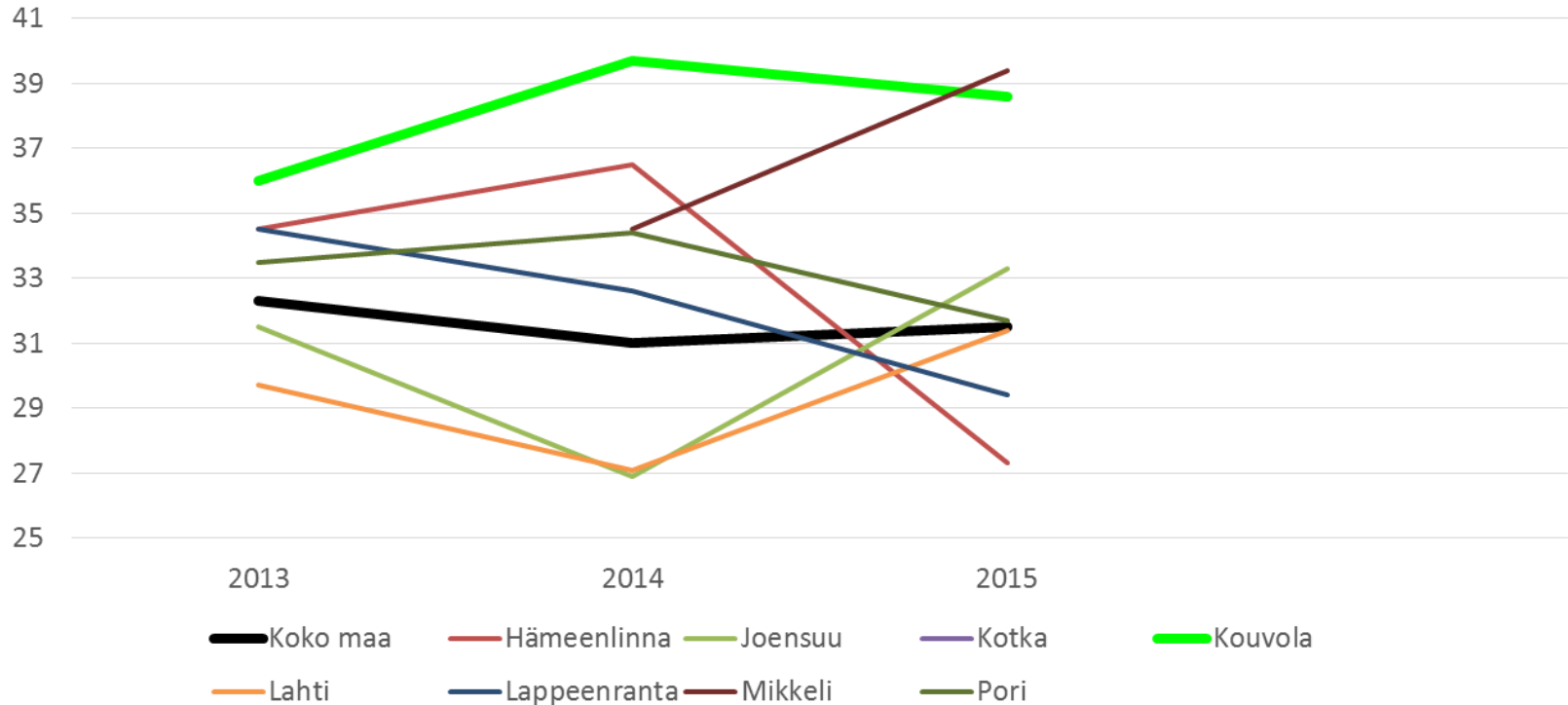


# Koettu terveys

Tavoite 32 % (2023) ja 27 % (2030)

2015  
Kouvola 38,6 %  
Suomi 31,5 %

Terveytensä keskitasoiseksi tai sitä huonommaksi kokevien osuus  
(%), 20 - 64-vuotiaat





# Opiskelijat 2017

Tavoite 8 000 (2023) ja 10 000 (2030)

Oppilaitos	Opiskelijat
Lukiot	1 300
KSAO	2 800
Aikuiskoulutuskeskus	700
Kansalaisopistot	100
Valkealan kristillinen opisto	100
Xamk	2 200
<b>Yhteensä</b>	<b>7 200</b>



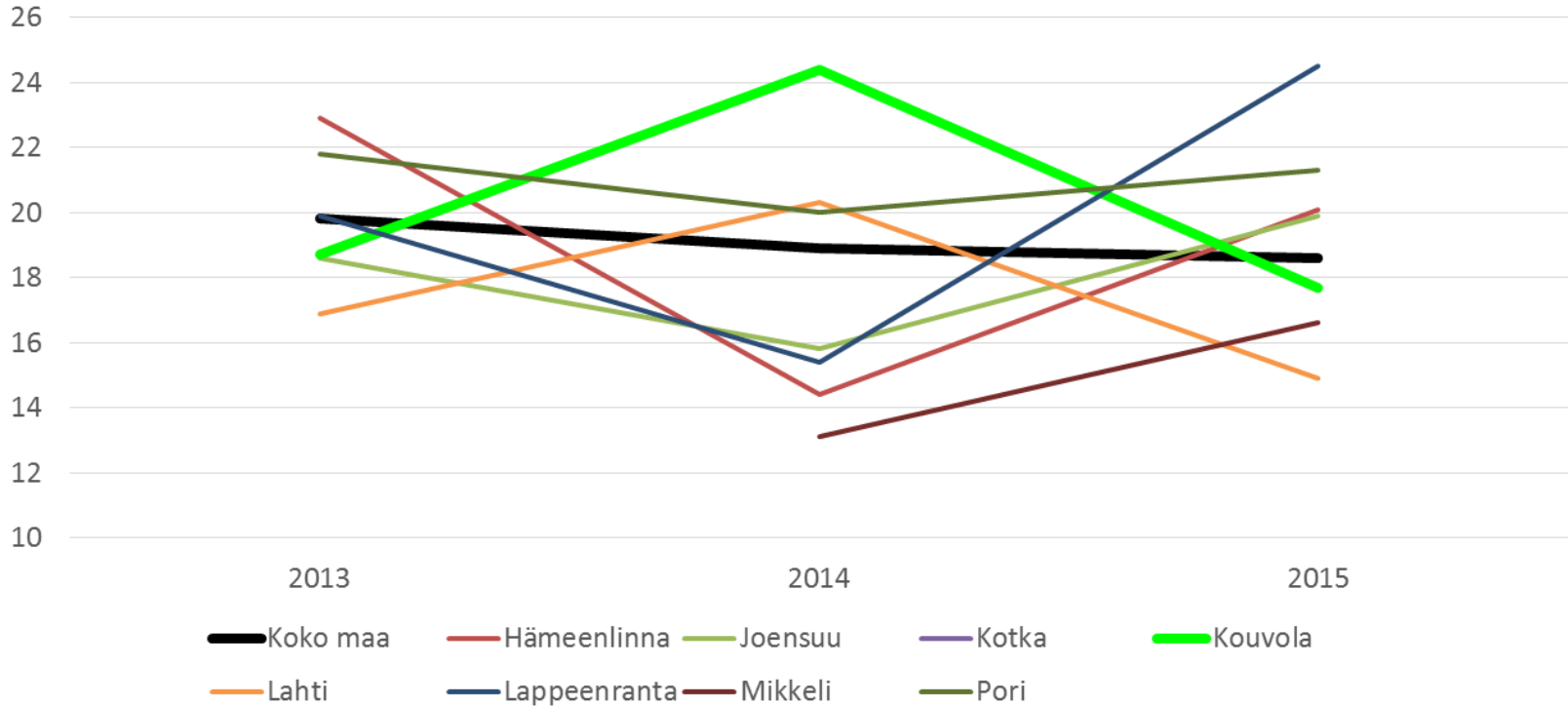


# Liikuntaa harrastamattomat

Tavoite 15 % (2023) ja 12 % (2030)

2015  
Kouvola 17,7 %  
Suomi 18,6 %

Vapaa-ajan liikuntaa harrastamattomien osuus (%), 20 - 64-vuotiaat



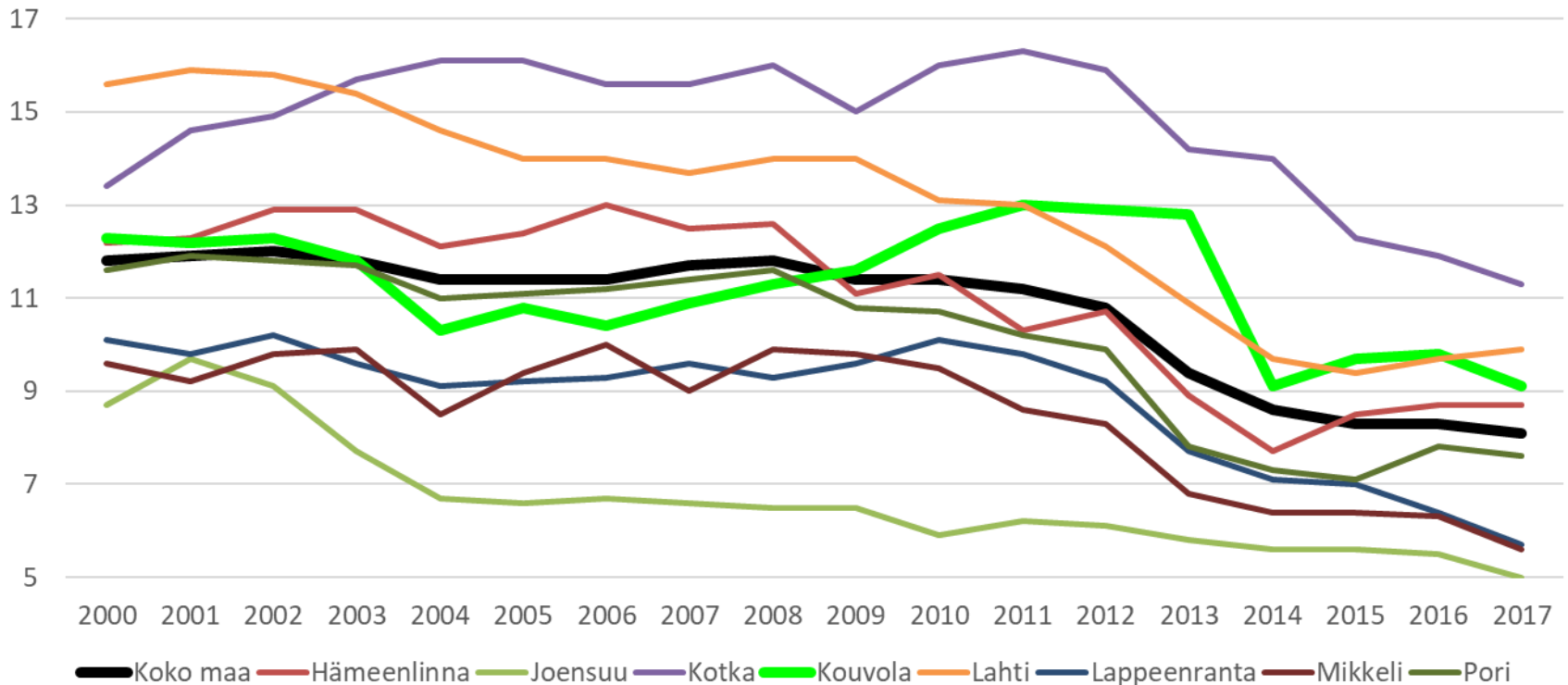


# Koulutuksen ulkopuolella

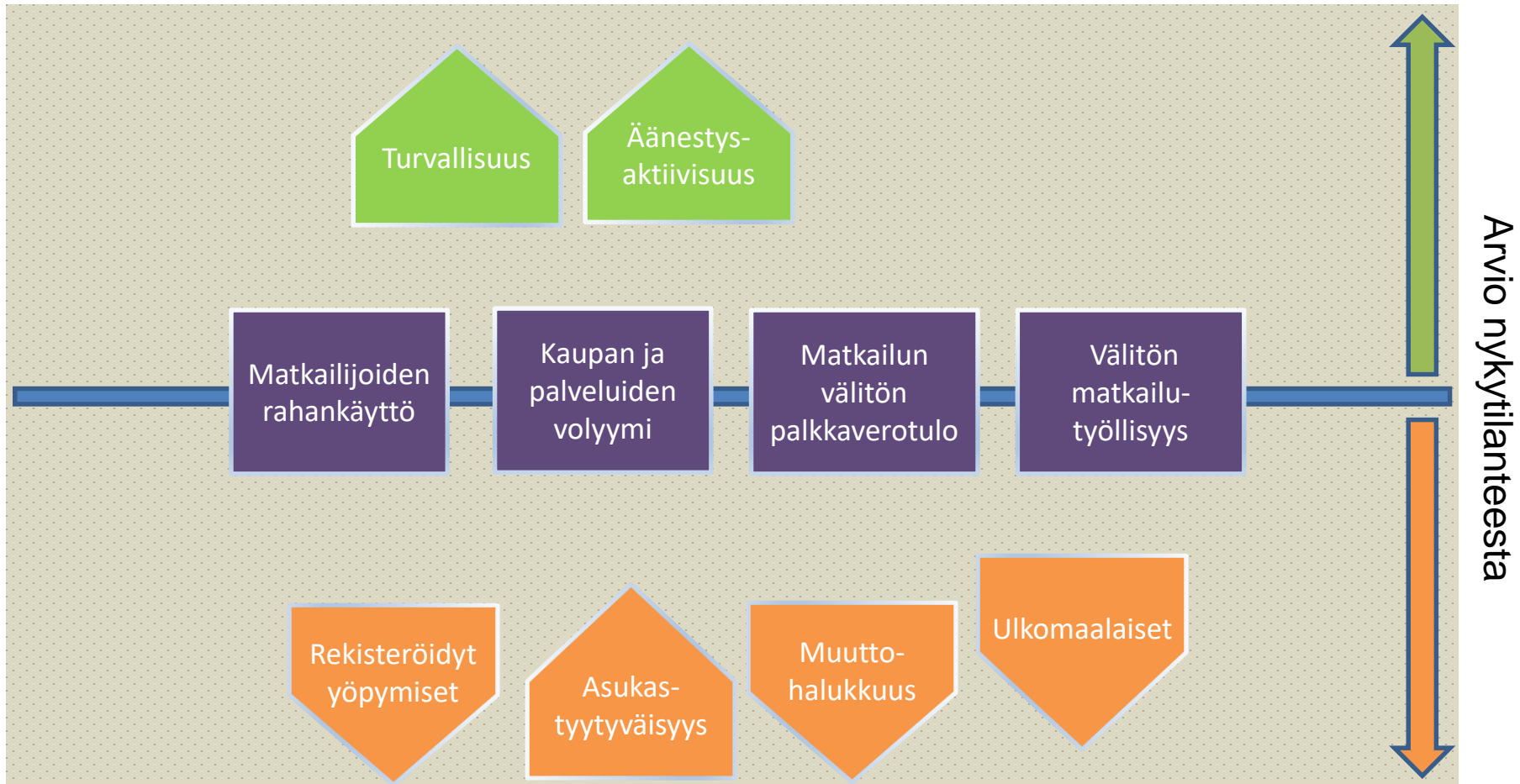
Tavoite 7 % (2023) ja 5 % (2030)

2017  
Kouvola 9,1 %  
Suomi 8,1 %

Koulutuksen ulkopuolelle jääneet 17 - 24-vuotiaat, %  
vastaavanikäisestä väestöstä



# ← Statuksen kasvu





## Matkailijoiden rahankäyttö

Tavoite 109 M€ (2023) ja 167 M€ (2030)

- 89,2 M€



# Kaupan ja palveluiden volyyymi 960 M€ (2014)

Tavoite 1 000 M€ (2023) ja 1 100 M€ (2030)

## Vähittäiskaupan ja palveluiden toimipaikat ja myynti Kouvolassa

	Toimipaikat			Myynti milj. €			Myynti milj. € / tp		
	2010*	2013	2014	2010*	2013	2014	2010*	2013	2014
Päivittäistavarakauppa, Alkot ja kioskit	113	104	108	230	256	270	2,03	2,46	2,50
Tavaratalokauppa	11	13	11	147	130	98	13,34	10,00	8,87
Tilaa vaativa kauppa	58	54	49	88	80	72	1,51	1,48	1,48
Muotikauppa	47	66	60	26	39	36	0,55	0,60	0,60
Muut keskustan erikoiskaupat	172	168	168	111	121	123	0,65	0,72	0,73
<b>Erikoiskauppa yhteensä</b>	<b>277</b>	<b>288</b>	<b>277</b>	<b>225</b>	<b>241</b>	<b>232</b>	<b>0,81</b>	<b>0,84</b>	<b>0,84</b>
<b>Vähittäiskauppa yhteensä</b>	<b>401</b>	<b>405</b>	<b>396</b>	<b>601</b>	<b>626</b>	<b>599</b>	<b>1,50</b>	<b>1,55</b>	<b>1,51</b>
Auto-, varaosa- ja rengaskauppa	38	68	68	132	180	174	3,47	2,65	2,56
Huoltamot (ei automaatteja)	23	18	17	39	42	32	1,70	2,36	1,86
Auton huolto ja korjaus	100	102	102	34	51	49	0,34	0,50	0,48
<b>Autokauppa yhteensä</b>	<b>161</b>	<b>188</b>	<b>187</b>	<b>205</b>	<b>273</b>	<b>255</b>	<b>1,27</b>	<b>1,45</b>	<b>1,37</b>
Ravintolat ja kahvilat	194	182	177	68	85	95	0,35	0,47	0,54
Korjaustoiminta	30	28	31	4	4	4	0,13	0,15	0,13
Muut henk. palvelut	261	271	269	20	22	22	0,08	0,08	0,08

\* Tilastouudistuksen takia vuosi 2010 ei ole täysin vertailukelpoinen vuosien 2013-14 kanssa

Lähde: Tilastokeskus



## Matkailun välitön palkkaverotulo M€

Tavoite 2,8 M€ (2023) ja 4,6 M€ (2030)

- 2,39 M€



# Välitön matkailutyöllisyys

Tavoite 590 htv (2023) ja 965 htv (2030)

- 500 HTV



# Rekisteröidyt yöpymiset

Tavoite 177 000, josta 15% kv (2023) ja 270 000, josta 20% kv (2030)

Vuosi	Yöpymisten kokonaismäärä kaikissa majoitusliikkeissä	Kansainväliset yöpymiset (osuus kaikista yöpymisistä)
2011	157 240	25 708 (16,3 %)
2012		
2013	150 558	33 753 (22,4 %)
2014	144 993	29 501 (20,3 %)
2015	138 064	22 645 (16,4 %)
2016	134 457	17 113 (12,7 %)
2017	139 437	19 308 (13,8 %)
2018	135 478	15 533 (11,5 %)

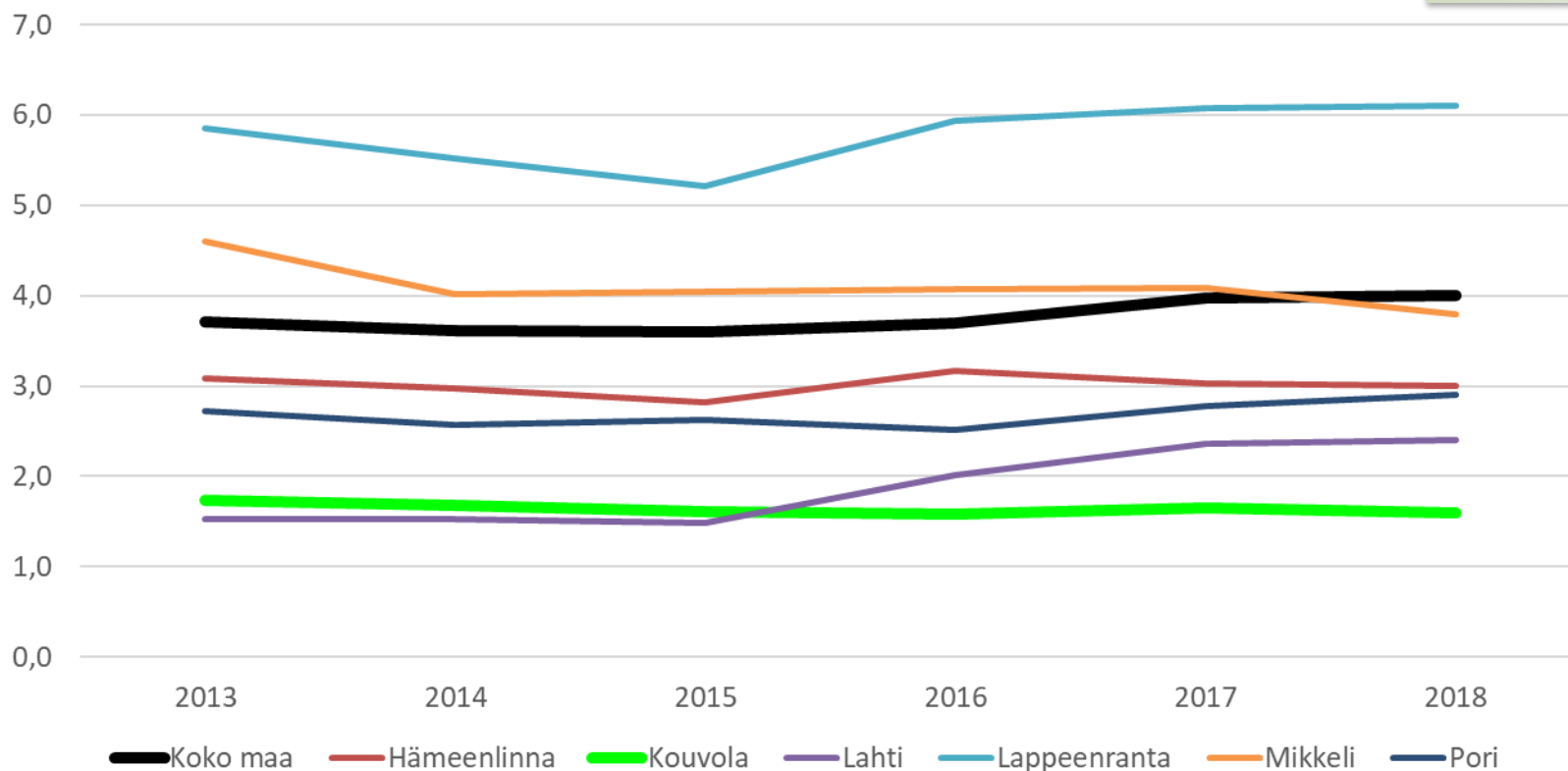




# Kouvolassa on vähiten yöpymisiä asukasta kohden

2018  
Kouvola 1,6  
Suomi 4,0

Yöpymiset kaikissa majoitusliikkeissä /asukas



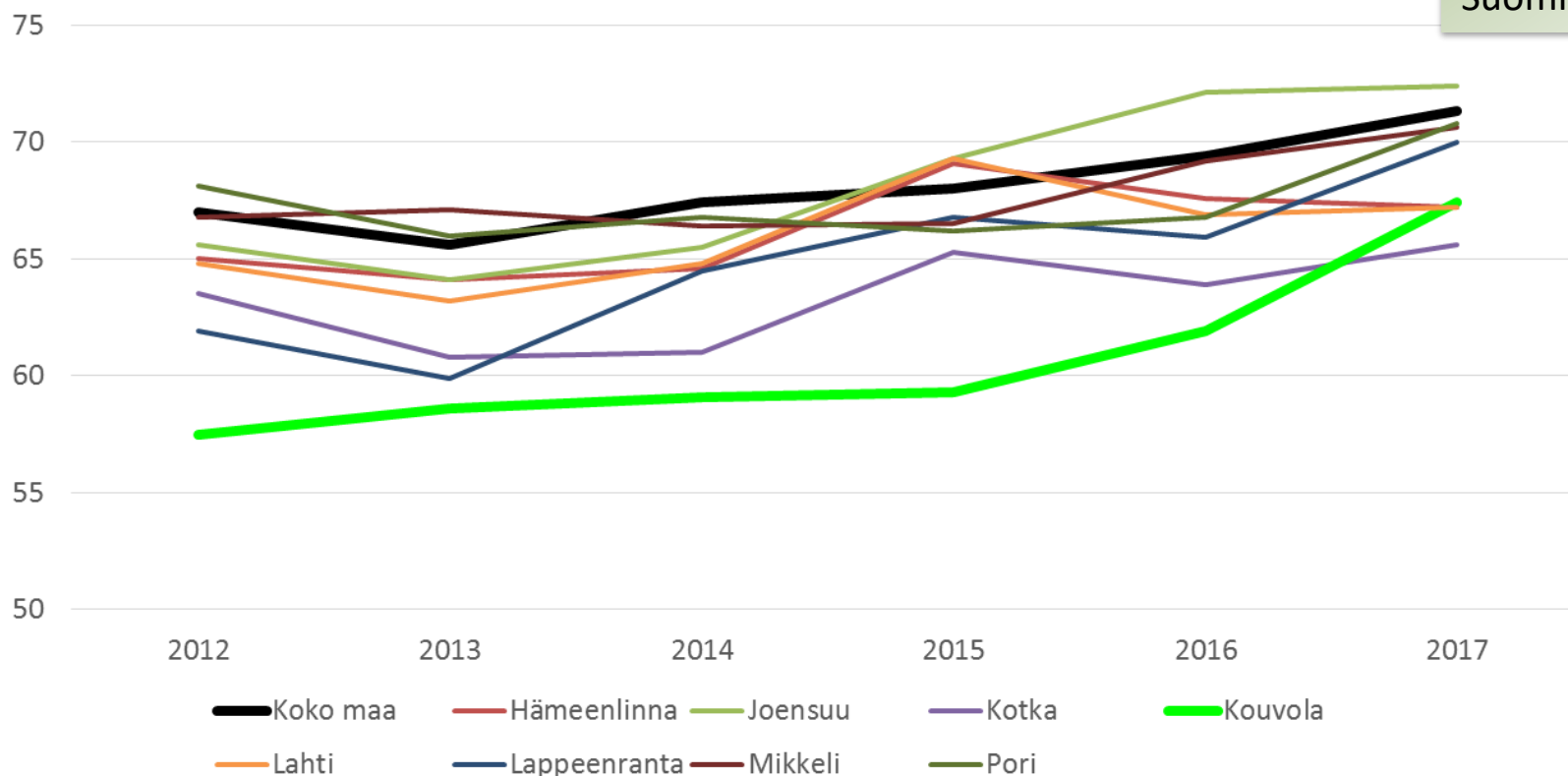


# Asukastyytyväisyys / sijoitus 5/8

Tavoite 4/8 (2023) ja 1/8 (2030)

Asukkaiden tyytyväisyys kunnan palveluihin

2017  
Kouvola 67,4  
Suomi 71,3



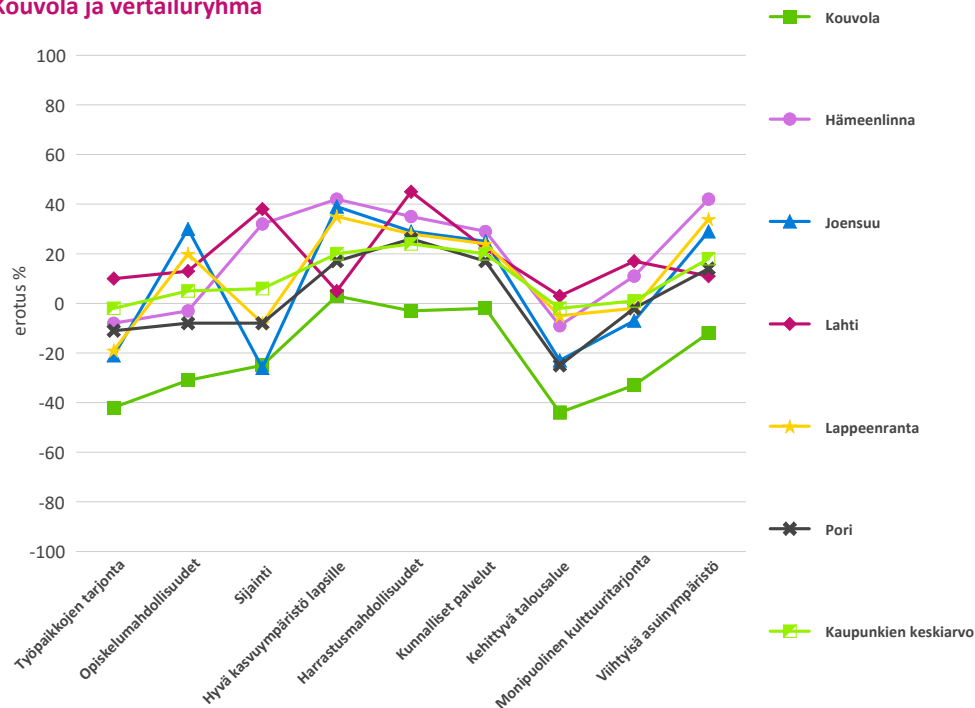


# Muuttohalukkuus / sijoitus 32/37

Tavoite 20/37 (2023) ja 8/37 (2030)

## Kaupunkien imagot 2018

### Kouvola ja vertailuryhmä

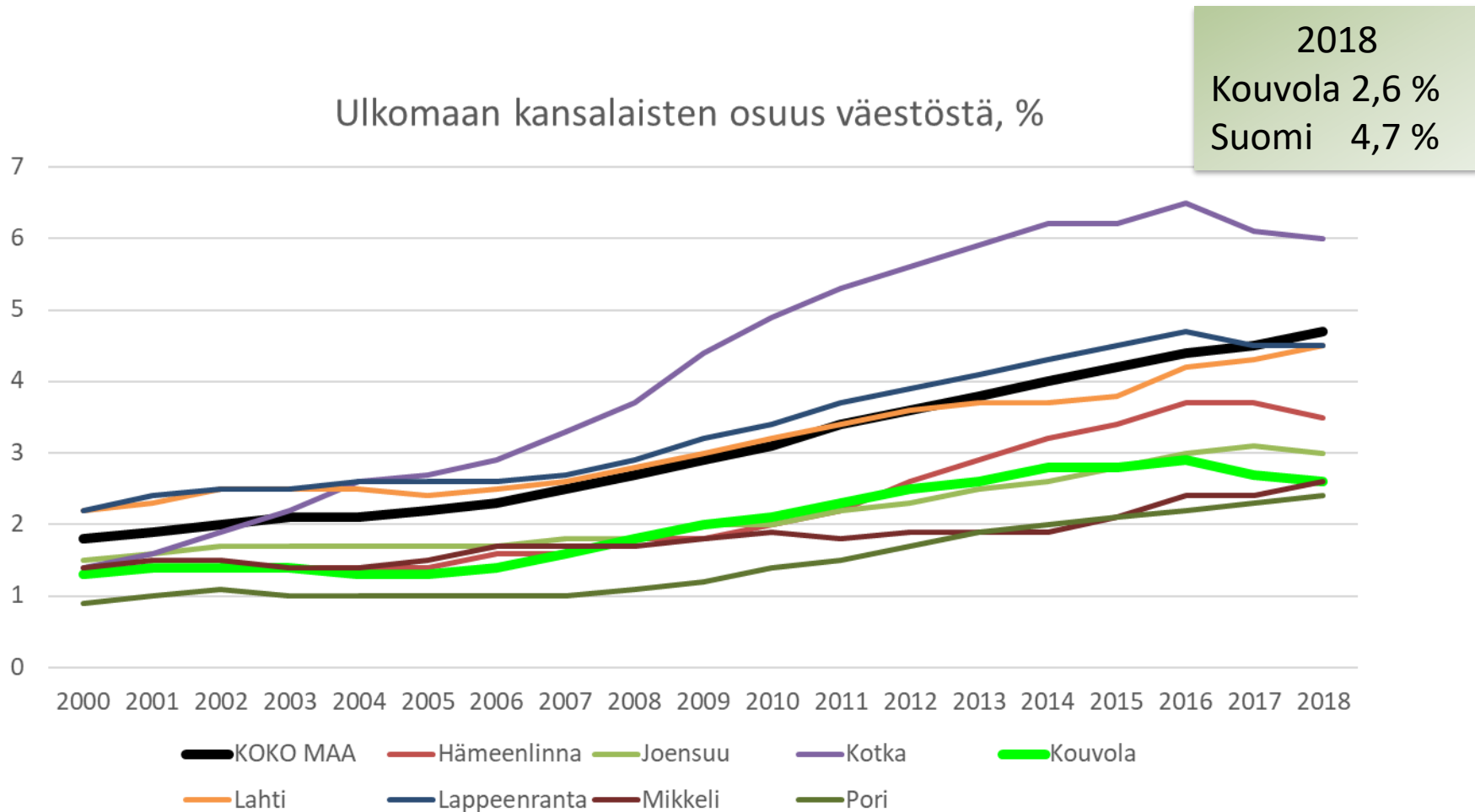


- Kouvolan saamien yleisarvosanojen keskiarvoksi muodostuu 6,10 (2016=6,26) jolla se sijoittuu sijalle 32 (/37). Nykyisiltä ja entisiltä asukkailtaan Kouvola saa arvosanan 7,55. Suositteletodennäköisyydessä Kouvola on sijalla 29 (2016=34). Parhaan arvionsa mielikuvatekijöissä mitattuna Kouvola saa hyvästä kasvuympäristöstä lapsille. Heikoimmat arviot puolestaan annetaan työpaikkojen tarjonnasta ja talousalueen kehittyvyydestä. Kouvolan valitsemassa vertailuryhmässä (Hämeenlinna, Lahti, Lappeenranta, Joensuu ja Pori) parhaiten menestyy kokonaisuutena Hämeenlinna.



# Ulkomaalaiset

Tavoite 4 % (2023) ja 5 % (2030)



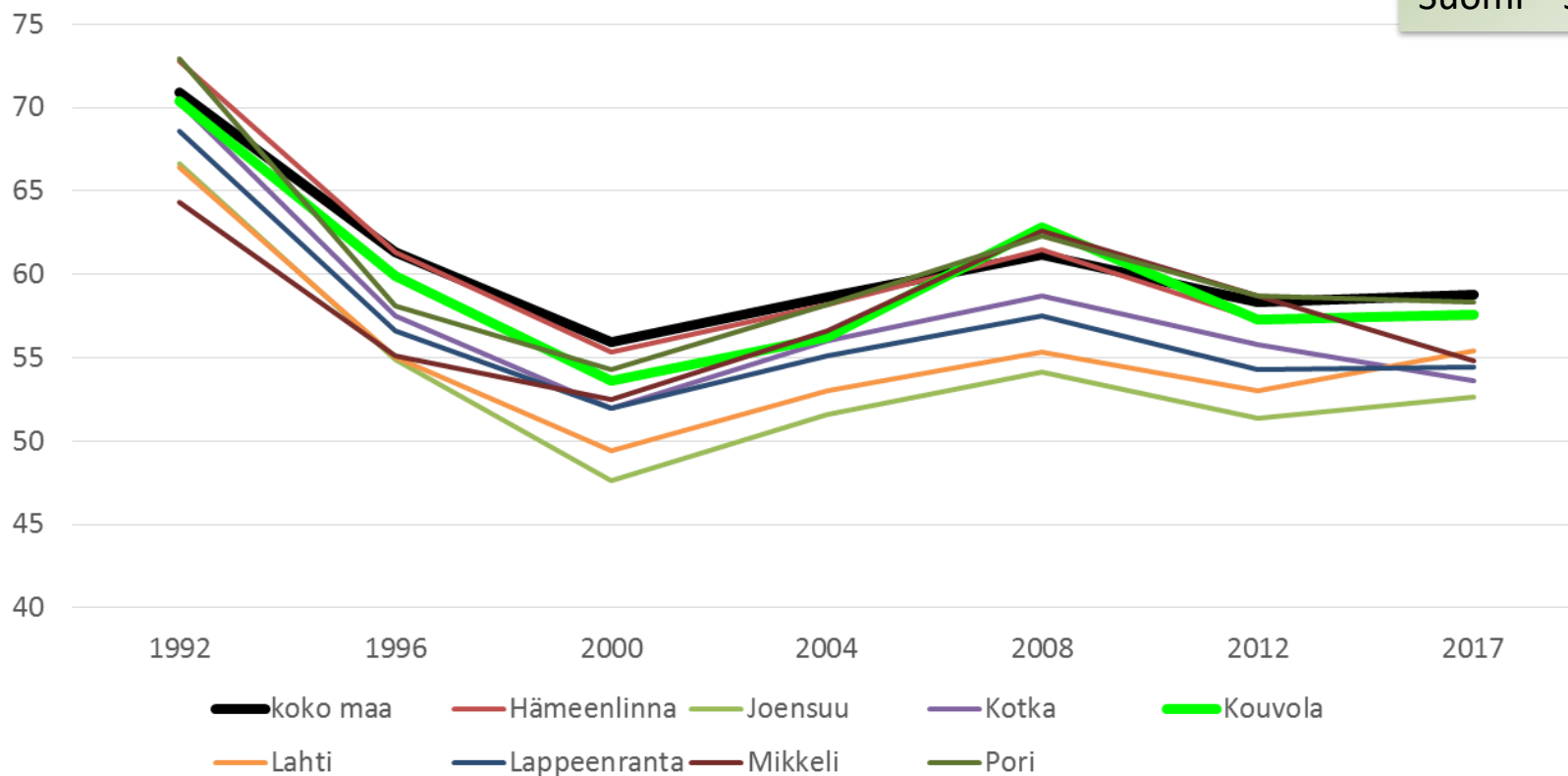
2018  
Kouvola 2,6 %  
Suomi 4,7 %

# Äänestysprosentti

Tavoite 65 % (2023) ja 70 % (2030)

## Äänestysprosentti kuntavaaleissa

2017  
Kouvola 57,6 %  
Suomi 58,8 %



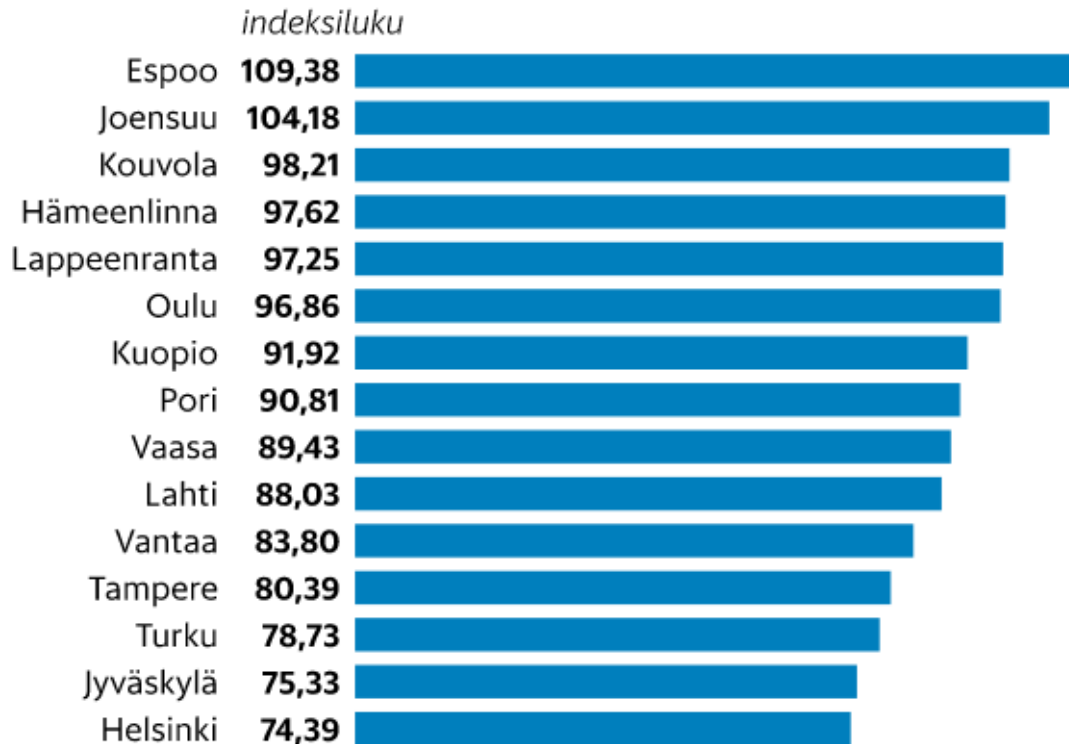


# Turvallisuus / sijoitus 3/15

Tavoite 1/10 (2023) ja 1/10 (2030) \*

## Turvallisinta Espoossa, turvattominta Helsingissä

Poliisin katuturvallisuusindeksi 15 suurimmassa kunnassa vuonna 2019.  
Mitä suurempi luku, sen turvallisempi tilanne.



\* Lähtöarvo vuotena 2016  
Kouvola kuului vielä  
10 suurimman kaupungin  
joukkoon. Tällä hetkellä  
Kouvola on 11. suurin  
kaupunki, joten seuranta on  
laajennettu käsittämään 15  
suurinta kaupunkia.

Koonnut: LASSE KERKELÄ / HS, grafiikka: MINTTU LINJALA / HS, lähde: Poliisi

- Katuturvallisuusindeksi on yleisellä paikalla tapahtuneiden ryöstöjen, pahoinpitelyjen, vahingontekojen sekä liikennejuopumusten painotetun lukumäärän suhde väestön määrään.