



Kouvolan kaupunki
Asuminen ja ympäristö
Kaupunkisuunnittelu, yleiskaavoitus

ANJALANKOSKEN TAAJAMAYLEISKAAVAN MUUTOS JA LAAJENTAMINEN VALTATIEN 15 PARANTAMINEN

KAAVASELOSTUS



KOUVOLAN KAUPUNKI
KAUPUNKISUUNNITTELU
YLEISKAAVOITUS
29.3.2019
täyd. 12.8.2019

1. PERUS- JA TUNNISTETIEDOT

1.1. Tunnistetiedot

Yleiskaavan nimi:	Anjalankosken taajamayleiskaavan muutos ja laajentaminen, valtatie 15 parantaminen
Yleiskaavatunnus:	YK3/4
Diaarinumero:	2157/10.02.00/2018
Kaavan laatija:	kaavoitusinsinööri Olli Ruokonen, Kouvolan kaupunki, Kaupunkisuunnittelu

1.2. Kaavaprosessi

Aloitusvaihe:	Tekninen lautakunta 23.1.2018 § 18 Vireilletulo 7.2.2018 OAS:n esittely 7.2.-12.3.2018 Viranomaisneuvottelu 21.3.2018
Luonnosvaihe	Tekninen lautakunta 9.4.2019 § 72 Yleiskaavaluonnoksen nähtävilläolo 17.4.-31.5.2019.
Ehdotusvaihe Hyväksymisvaihe	Tekninen lautakunta 10.9.2019 §

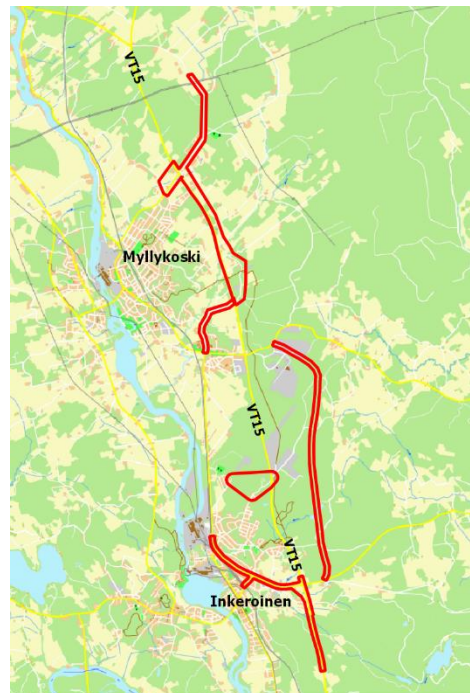
1.3. Yleiskaavan sijainti

Suunnittelualue sisältää valtatie 15:een rajautuvia alueita Inkeröiden ja Myllykosken taajamien läheisyydessä. Suunnittelualue sijaitsee Kouvolan kaupungin eteläosissa. Yleiskaavan suunnittelualueella on valtatie 15 läheiset alueet Anjalankosken taajamayleiskaavan alueella.

1.4. Yleiskaavan tarkoitus

Yleiskaavan tarkoituksena on mahdollistaa valtatie 15 Rantahaka-Kouvola tiesuunnittelun mukaisen hankkeen toteuttaminen. Suunnittelualue sisältää valtatie 15:een rajautuvia alueita Inkeröiden ja Myllykosken taajamien läheisyydessä.

Tällä yleiskaavalla tehdään muutoksia Anjalankosken taajamayleiskaavaan (lv. 20.1.2004). Yleiskaavan muutos ja laajennus toteutetaan vaiheistettuna siten, että yleiskaava laaditaan koskemaan pääasiassa suunnittelualueen liikenneverkkoa. Maankäyttö- ja rakennuslain mukaan yleiskaava voidaan laatia myös vaiheittain tai osa-alueittain (MRL 35 § 3 mom.). Yleiskaavan muutoksen ja laajennuksen tarkkuustaso noudattelee voimassa olevan Anjalankosken taajamayleiskaavan tasoa. Kaava laaditaan oikeusvaikutteisena yleiskaavana.



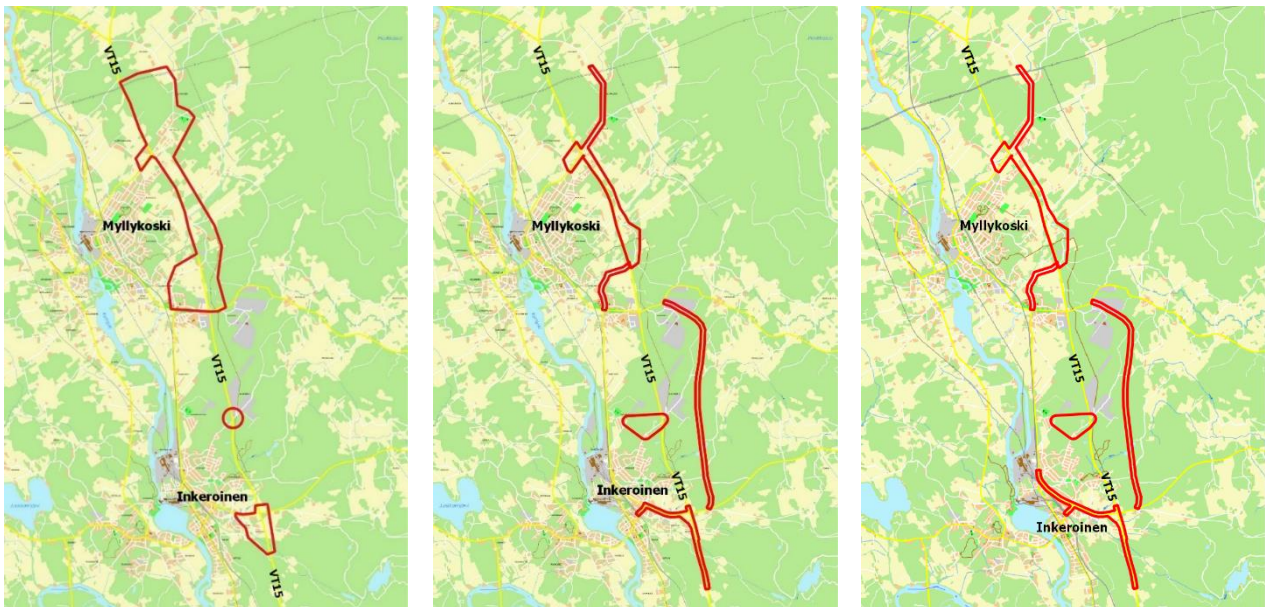
Kuva 1. Yleiskaavan aluerajaus.

2. TIIVISTELMÄ

2.1. Kaavaprosessin vaiheet

Anjalankosken taajamayleiskaavan muutos ja laajentaminen, valtatie 15 parantaminen, on listattu vuoden 2018 kaavoituskatsauksen yleiskaavojen työkohteena. Yleiskaava on tullut vireille kuulutuksella 7.2.2018 Kouvolan Sanomissa, Keskilaakso-lehdessä sekä kaupungin ilmoitustaululla ja verkkosivuilla. Kaavan osallistumis- ja arviointisuunnitelma on ollut nähtävillä mielipiteiden esittämistä varten 7.2.-12.3.2018 välisenä aikana. Aloitusvaiheen viranomaisneuvottelu järjestettiin 21.3.2018.

Tekninen lautakunta käsitteli yleiskaavaluonnosta kokouksessaan 9.4.2019. Yleiskaavaluonnos oli nähtävillä 17.4.-31.5.2019. Kaavaluonnoksesta saatujen lausuntojen perusteella yleiskaavarajaus muuttui siten, että Inkerointie tuli osaksi kaava-aluetta Valtatien risteykseen asti. Kuvassa 2 on osoitettu yleiskaavan suunnittelualue kaavan aloitusvaiheessa, valmisteluvaiheessa ja ehdotusvaiheessa. Ehdotusvaiheen nähtävilläolon jälkeen yleiskaava etenee hyväksymiskäsittelyyn. Yleiskaavan hyväksyy Kouvolan kaupunginvaltuusto.



Kuva 2. Vasemmalla suunnittelualueen rajaus osallistumis- ja arviointisuunnitelman nähtävilläolon aikaan. Keskellä tarkentunut valmisteluvaiheen kaavaluonnoksen mukainen rajaus. Oikealla kaavaehdotuksen mukainen rajaus.

2.2. Kaavan keskeinen sisältö

Yleiskaavan tarkoituksena on mahdollistaa valtatie 15 Rantahaka-Kouvola tiesuunnittelun mukaisen hankkeen toteuttaminen. Nykyinen yleiskaava ei mahdollista suunnitelmien mukaisia rinnakkaistiejärjestelyjä, vaan asia on ratkaistava yleiskaavamuutoksen yhteydessä. Tiesuunnitelmaa ei voi hyväksyä vastoin oikeusvaikutteista yleiskaavaa. Laadittava tiesuunnitelma perustuu vuonna 2004 valmistuneeseen ja vuonna 2008 hyväksytyyn yleissuunnitelmaan (Valtatien 15 parantaminen välillä Rantahaka-Kouvola, yleissuunnitelma, Tiehallinto, Kaakkois-Suomen tiepiiri, 2004) ja vuonna 2016 valmistuneeseen palvelutasolähtöiseen

kehityskäytäväselvitykseen (Sito Oy, Kaakkois-Suomen ELY-keskus). Kehityskäytäväselvityksessä on tarkistettu hankkeen tavoitetilaa ja selvitetty hankkeen vaiheittaista toteutusta.

Yleiskaavan muutos ja laajennus toteutetaan vaiheistettuna siten, että yleiskaava laaditaan koskemaan pääasiassa suunnittelualueen liikenneverkkoa. Yleiskaavan muutoksen ja laajennuksen tarkkuustaso noudattelee voimassa olevan Anjalankosken taajamayleiskaavan tasoa.

2.3. Kaavan toteuttaminen

Valtatien 15 Rantahaka-Kouvola tiesuunnitelma voidaan Anjalankosken alueella hyväksyä ja toteuttaa, kun yleiskaava ja mahdolliset yleiskaavan mukaiset asemakaavojen muutokset ovat tulleet voimaan. Selvitysalueeksi merkitty alue Huovilantien ja Veikontien ympäristössä vaatii tarkempaa suunnittelua ennen toteutusta. Huovilantien eritasoliittymä voidaan kuitenkin toteuttaa tämän yleiskaavan perusteella.

2.4. Yleiskaavakartta

Yleiskaava laaditaan oikeusvaikutteisena yleiskaavana. Yleiskaavan mittakaava on 1:20 000, joka on sama kuin Anjalankosken taajamayleiskaavassa. Yleiskaava-alueen raja- ja jaettu neljään osaan. Alkuperäisessä Anjalankosken taajamayleiskaavakartassa ei ole esitetty pohjakarttaa. Tämän vaiheyleiskaavan pohjakarttana on informatiivisuuden vuoksi käytetty Maanmittauslaitoksen peruskarttaa. Havainnollisuuden lisäämiseksi kartalla on esitetty alueen teiden ja katujen nimiä. Tie- ja katunimet eivät ole yleiskaavalla vahvistettavaa nimistöä.

3. SUUNNITTELUN LÄHTÖKOHDAT

3.1. Alueen yleiskuvaus

Suunnittelualue käsittää valtatie 15:n (Kotkan valtatie) lähiympäristössä sijaitsevia alueita Myllykosken ja Inkeröisten taajamakeskusten välillä. Taajamakeskukset sijaitsevat suunnittelualueen länsipuolella. Myllykosken ja Inkeröisten välinen alue on pääosin maaseutumaista aluetta. Kaava-alueella oleva asutus on keskittynyt pääosin valtatie 15:n ja Inkeröistentien sekä Keltakankaan risteysten ympäristöön sekä Aitomäentien ympäristöön. Valtatie 15 Kotkan ja Kouvolan välillä on rakennettu pääosin 1960-luvulla. Valtatie 15 on Kymenlaakson tärkein pohjois-etelä –suuntainen tieyhteys. Tiellä on valtakunnallista ja seudullista merkitystä ja se toimii lisäksi paikallisena yhteytenä tien varrella sijaitsevien taajamien välillä.

Tiesuunnittelusta vastaa Kaakkois-Suomen ELY-keskus. Valtatie 15 on vilkasliikenteinen tie, jolla raskaan liikenteen osuus on huomattavan suuri. Tiellä liikkuu päivittäin 5900-9000 ajoneuvoa, josta raskasta liikennettä on 11-18 %. Arkiliikenne on 6600-10 200 ajoneuvoa vuorokaudesta ja arkena raskaan liikenteen osuus on 14-22 %. Tien ongelmana ovat heikko liikenneturvallisuus sekä kapean kaksikaistaisen tien riittämättömyys kasvaville liikennemäärille. Tie on tällä hetkellä kaksikaistainen päätie. Parantamistoimenpiteinä tielle tehdään keskikaiteellisia ohituskaistallisia osuuksia. Parannettavalle osuudelle on järjestettävä rinnakkaistiestö, joka osoitetaan yleiskaavassa. Valtatien parantamisen jälkeen hidas ja kevyt liikenne ohjataan rinnakkaistiestölle.

3.2. Suunnittelutilanne

3.2.1. Valtakunnalliset alueidenkäyttötavoitteet

Nykyiset valtakunnalliset alueidenkäyttötavoitteet ovat tulleet voimaan 1.4.2018. Uudistetut tavoitteet jakautuvat viiteen kokonaisuuteen, jotka ovat:

- *Toimivat yhdyskunnat ja kestävä liikkuminen*
- *Tehokas liikennejärjestelmä*
- *Terveellinen ja turvallinen ympäristö*
- *Elinvoimainen luonto- ja kulttuuriympäristö sekä luonnonvarat*
- *Uusiutumiskykyinen energiahuolto*

Maankäyttö- ja rakennuslain mukaan valtakunnalliset alueidenkäyttötavoitteet on otettava huomioon ja niiden toteuttamista on edistettävä kuntien kaavoituksessa. Yleiskaavan muutoksessa otetaan huomioon valtakunnalliset alueidenkäyttötavoitteet. Kaavaa laadittaessa varmistetaan, että suunnittelu ei ole ristiriidassa valtakunnallisten alueidenkäyttötavoitteiden kanssa. Yleiskaavan vaiheistuksesta ja teemasta johtuen kaavaa koskee etenkin valtakunnallisten alueidenkäyttötavoitteiden tehokkaan liikennejärjestelmän kokonaisuus.

Alueidenkäyttötavoitteiden tehtävänä on:

- *Varmistaa valtakunnallisesti merkittävien seikkojen huomioon ottaminen maakuntien ja kuntien kaavoituksessa sekä valtion viranomaisten toiminnassa*
- *Auttaa saavuttamaan maankäyttö- ja rakennuslain ja alueidenkäytön suunnittelun tavoitteet, joista tärkeimmät ovat hyvä elinympäristö ja kestävä kehitys*
- *Toimia kaavoituksen ennakoivan ja vuorovaikutteisen viranomaistyön välineenä valtakunnallisesti merkittävässä alueidenkäytön kysymyksissä*
- *Edistää kansainvälisten sopimusten täytäntöönpanoa Suomessa.*

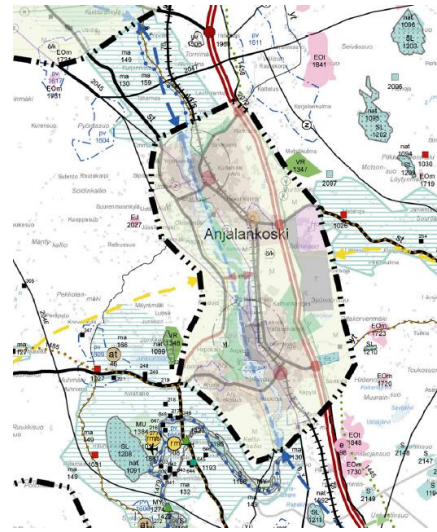
3.2.2. Maakuntakaava

Kymenlaakson maakuntakaava koostuu ympäristöministeriön vahvistamista maakuntakaavoista *taajamat ja niiden ympäristö* (vahv. 28.5.2008 ja 18.1.2010), *maaseutu ja luonto* (vahv. 14.12.2010), *energiamaakuntakaava* (vahv. 10.4.2014) sekä *kauppa- ja merialue* (vahv. 26.11.2014).

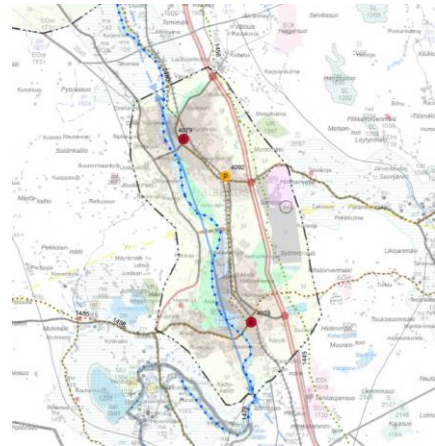
Valtatie 15 on merkitty maakuntakaavoissa *valtatieksi* (vt). Valtatien suunnittelumääräyksessä todetaan: ympäröivän maankäytön suunnittelussa tulee varautua siihen, että väylälle pääsy tapahtuu järjestettyjen liittymien kautta. Rautakorven, Keltakankaan ja Inkeröisten alueille on merkitty *suunniteltu eritasoliittymä*. Inkeröistentie ja Päätie ovat merkitty *seututieksi tai pääkaduksi* (st).

Suunnittelualueella sijaitsee *taajamatoimintojen aluetta* (A), *virkestysaluetta* (V) ja *maa- ja metsätalousvaltaista aluetta* (M). Maakuntakaavoissa on huomioitu runkoverkkoon kuuluvat *kaasujohdot* (k), *vesijohdot* (v) ja *sähköjohdot* (z). Alueella sijaitsevat pohjavesialueet on merkitty *tärkeiksi pohjavesialueiksi* (pv).

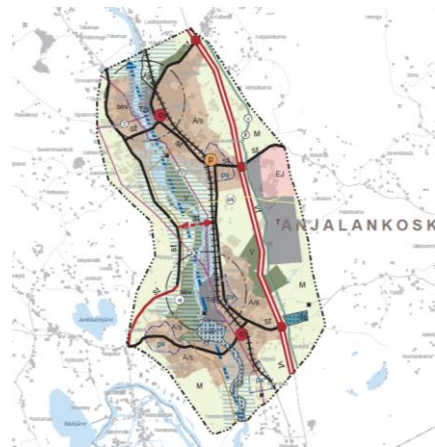
Valtatien itäpuolelle pohjois-etelä –suuntaisesti on merkitty *ylimaakunnallinen patikointireitti*. Inkeröisten liittymän pohjoispuolelle ja Keltakankaan liittymän kohdalle on merkitty itä-länsi –suuntaiset ylimaakunnalliset pyöräilyreitit. Ylimaakunnallisia ulkoilureittejä koskee suunnittelumääräys, jonka mukaan yksityiskohtaisemmassa suunnittelussa on turvattava ulkoilureittien toteuttamisedellytykset maakunnallisesti ja seudullisesti toimivana reitistönä. Yksityiskohtaisessa reittisuunnittelussa on pyrittävä hyödyntämään olemassa olevan tiestön ja poluston käyttömahdollisuuksia.



Kuva 3. Ote maakuntakaavasta *Maaseutu ja luonto*.

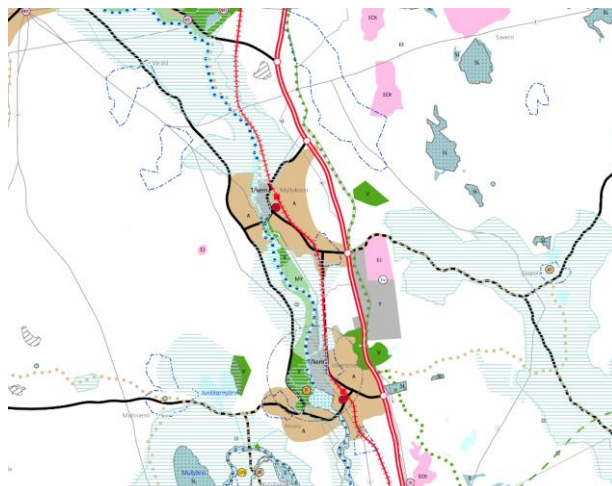


Kuva 4. Ote maakuntakaavasta *Kauppa ja merialue*.



Kuva 5. Ote maakuntakaavasta *Taajamat ja niiden ympäristö*

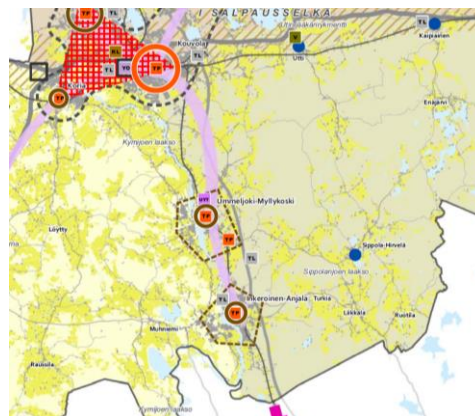
Kymenlaakson maakuntaakaava 2040 valmistelu on käynnissä. Kymenlaakson maakuntaakaava 2040 tarkoituksena on laatia kokonaismaakuntaakaava, jossa nykyiset vaihemaakuntaakaavat tarkistetaan ja ajanmukaistetaan. Anjalankosken alueella valtatie 15 ympäristössä maakuntaakaavan luonnosvaiheessa ei ole tehty merkittäviä muutoksia. Kaavan alumerkinnöistä on tehty hieman yleispiirteisempiä ja Veikontien kohdalle valtatie 15:n länsipuolelle on merkitty teollisuus- ja varastoaluetta (T). Kokonaismaakuntaakaavan luonnos on ollut nähtävillä 27.8.-7.10.2018.



Kuva 6. Ote Kymenlaakson maakuntaakaavan 2040 luonnoksesta

3.2.3. Rakennemalli

Kouvolan rakennemalli on vuonna 2012 koostettu alueiden käytön tulevaisuuden kehityskuva. Rakennemallilla pyritään pitkän aikavälin linjaratkaisujen tekemiseen kaupungin eri osien maankäytön kehittämiseksi. Rakennemallissa Ummeljoki-Myllykoski sekä Inkeroinen-Anjala on merkitty aluekeskuksiksi. Kouvolan ydinkeskustasta em. aluekeskuksiin on merkitty joukkoliikenteen laatukäytävä.



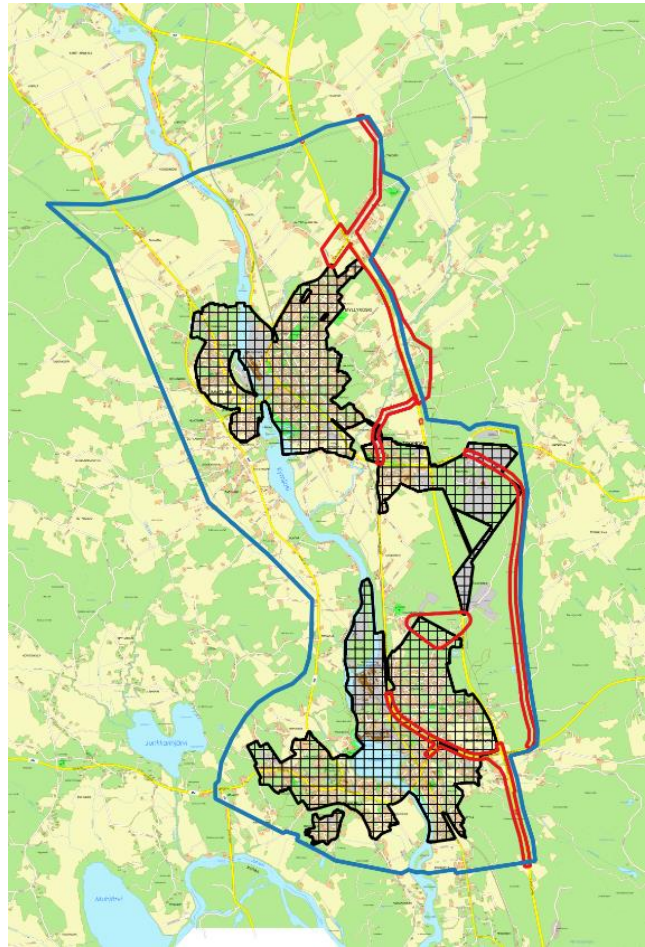
Kuva 7. Ote rakennemallista.

3.2.5. Asemakaava

Yleiskaavan muutos sijoittuu pääosin alueelle, jolla ei ole asemakaavaa. Suunnittelualueesta asemakaavoitettua on Keltakankaan liittymän lähialue, Veikkolan alue, Keltakankaantie, Inkeröistentie ja Päätie.

Valtatien 15 itäpuolella Huovilantien risteyskohdalla sijaitsee ns. Ekopark-alue, joka on asemakaavoitettua aluetta ja sitä voidaan käyttää ympäristöluvan mukaiseen ympäristömassojen kierrätys- ja käsittelykeskuksen rakentamiseen ja siellä harjoitettavaan lupaehtojen mukaiseen toimintaan (EO/EJ). Ekopark-alueen itäpuolelle merkitty ohjeellinen tielinjaus on osittain asemakaavoitetulla alueella. Huovilantien suunnitellun eritasoliittymän itäpuolella on maa-ainesten otto- ja jätteenkäsittelyalueeksi (EO/EJ) merkitty alue. Veikontien ympäristössä valtatie 15:n länsipuolella on mm. maa- ja metsätalousaluetta (MMV), omakotirakennusten korttelialuetta (AO), kasvitarha-alue (MK) ja katualuetta.

Inkeröistentie ja osa Haminanväylästä ja Päätiestä ovat osittain usean eri asemakaavan alueella maantien liikennealueeksi merkittyä aluetta (LT).



Kuva 9. Asemakaavoitettu alue esitettynä mustalla rasteroinnilla. Anjalankosken taajamayleiskaavan rajausta on merkitty sinisellä viivalla ja taajamayleiskaavan muutoksen ja laajentamisen rajausta punaisella viivalla.

3.3. Tiesuunnittelu

3.3.1. Valtatie 15 yleissuunnitelma

Tiesuunnittelu perustuu vuonna 2004 valmistuneeseen ja vuonna 2008 hyväksytyyn yleissuunnitelmaan "Valtatie 15 parantaminen välillä Rantahaka-Kouvola" (Tiehallinto, Sitokonsultit Oy). Yleissuunnitelmassa valtatie ehdotetaan parannettavan keskikaiteelliseksi ohitustieksi, jolla ajosuunnat olisivat lähes koko matkalla erotettu toisistaan tien keskelle sijoitettavalla keskikaiteella. Yleissuunnitelman mukaiset päätavoitteet valtatieparantamisessa ovat liikenneturvallisuuden oleellinen parantaminen ja erityisesti vakavien onnettomuuksien vähentäminen sekä liikenteen sujuvuuden turvaaminen ottaen huomioon tien vilkas ja voimakkaasti kasvava raskas liikenne.

3.3.2. Tiesuunnitelma: Vt 15 parantaminen välillä Kotka-Kouvola

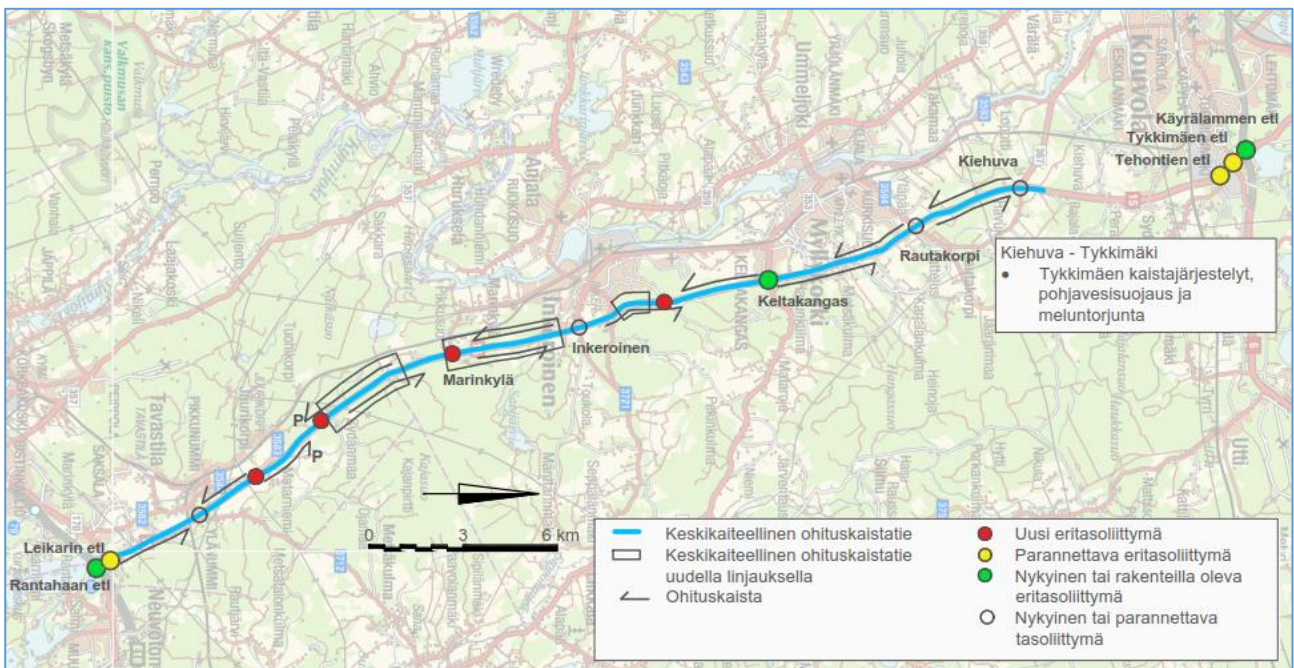
Yleissuunnitelman ratkaisuja on tarkistettu valtatie 15 kehittämistä välillä Kotka (Rantahaka) – Kouvola (Tykkimäki) koskevassa palvelutasolähtöisessä kehityskäytäväselvityksessä. Tavoitetilanne on koko tiejaksolla keskikaiteellinen ohitustie, jolla pääliittymät ovat eritasoliittymiä ja nopeusrajoitus pääosin 100 km/h. Kehityskäytäväselvityksessä suositellaan ensimmäiseksi toteuttamisvaiheeksi supistettua tavoitetilaa, jossa kuuluisi Anjalankosken taajamayleiskaavan alueella mm. keskikaiteellinen ohitustie ja tie- ja liittymäjärjestelyt Uronlammelta Inkeröisiin, porrastettu tasoliittymä Inkeröisiin, eritasoliittymä Keltakankaalle (rakenteilla), keskikaiteellinen ohituskaistatie välille Keltakangas-Kiehuva ja porrastettu tasoliittymä Rautakorpeen.

Kaakkois-Suomen ELY-keskus aloitti tiesuunnitelman laatimisen suppeana versiona syksyllä 2016. Keväällä 2018 hanke laajeni koskemaan yhtenäistä väliä Leikari (Kotka) – Kiehuva (Kouvola). Tiesuunnitelman aikatauluarvio on, että se valmistuu kesällä 2019 ja hyväksymispäätös tehdään vuoden 2020 alussa.

Keskikaiteellisilla ohituskaistatieosuuksilla on hitailla ajoneuvoilla ajo kielletty. Rinnakkaistiestö kuuluu tiesuunnitelmaan. Rinnakkaistielle ohjataan valtatie suuntainen kevyt ja hidas liikenne.

Tiesuunnittelun tavoitteita ovat:

- Yhteysvälin parantaminen tasalaatuiseksi
- Heikkolaatuisten tieosuuksien ja matalamman ajonopeuden muutoskohtien poistaminen
- Turvallisten ohitusmahdollisuuksien lisääminen
- Liikenneturvallisuuden parantaminen
- Työmatkaliikenteen yhteyksien nopeuttaminen
- Liikenteen melu-, terveys- ja ympäristöhaittojen lieventäminen
- Maankäytön kehittämisen tukeminen liikennejärjestelyillä.



Kuva 10. Tiehankkeen yleiskartta.

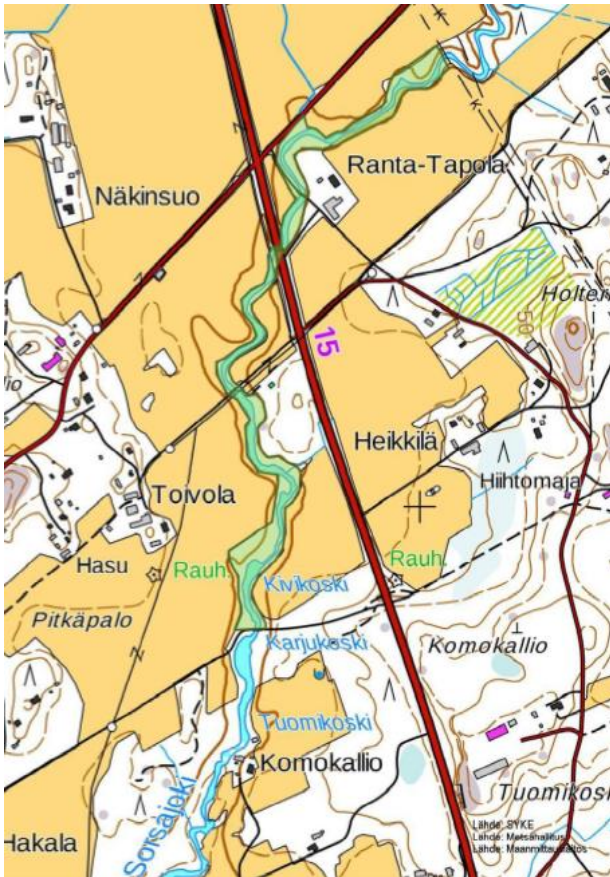


Kuva 11. Veikontien ja Huovilantien risteysket valtatielle. Paikalle on suunnitteilla uusi eritasoliittymä.

3.4. Luonnonympäristö

Suunnittelualan rakentamattomilta osilla on pääosin viljelypeltoa ja sekametsää. Suunnittelualuetta koskien on laadittu *Vt 15 Rantahaka-Kouvola tiesuunnitelman luontoselvitys 2017-2018* (Luontoselvitys Kotkansipi, Petri Parkko). Luontoarvoja on tutkittu usean eri rinnakkaistievaihtoehdon alueelta. Lisäksi valtatie suunnittelun yhteydessä luontoselvityksiä on täydennetty uhanalaisten perhosten (*Uhanalaisten perhoslajien esiintyminen Vt15 varrella*, SitoWise Oy, 2018) sekä lepakkoiden osalta (*Lepakkoarviointi ja -kartoitus valtatie 15 parantaminen hankkeessa vuonna 2018*, Luontoselvitys Metsänen 2018). Perhos- ja lepakkokohteet sijoittuvat valtatie varrelle, joten ne eivät vaikuta suoraan suunnitellun rinnakkaistien alueeseen.

Ennen Inkeröistä rinnakkaistie on suunniteltu valtatie reunaan, jossa on edustavaa kallio- ja ketokasvillisuutta. Lähellä Inkeröistientie Savikylässä tie kulkee peltojen halki. Inkeröistentielle on suunniteltu kevyen liikenteen väylä nykyisen tien yhteyteen. Inkeröinen-Keltakangas välillä rinnakkaistieksi on osoitettu olemassa olevia väyliä Keltakankaansuora-Hasunkulmankuja-Hevosmäentie. Hevosmäentien ympäristössä hiihtomajalta pohjoiseen sijaitsee nuorta kasvatusmetsää. Valtatie ja maakaasulinjan välissä sijaitsee varttunutta kuusivaltaista metsää. Alueelta ei löytynyt merkkejä liito-oravasta. Hevosmäentien varrella metsät ovat enimmäkseen nuoria kasvatusmetsiä ja taimikoita. Välillä Hevosmäentie-Aitomäentie on suunnitelmien mukaan rakennettava uutta tietä. Alue on pääosin aktiivisessa viljelyssä olevaa peltoa.



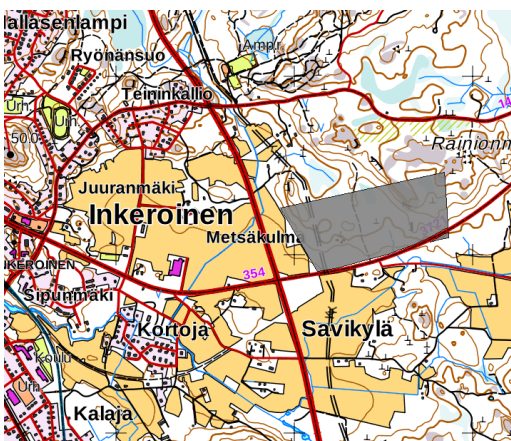
Kuva 12. Sorsajoen rajaus luontoselvityksessä.

Suunniteltu rinnakkaistie risteää Sorsajoen kanssa Pitkänkujantien ja Jänishaikulantien välillä. Sorsajoki on alueen huomionarvoisin kohde. Sorsajoki on uomaltaan luonnontilainen pieni savimaan joki. Savimaan joet ovat äärimmäisen uhanalaiseksi arvioitu luontotyyppi. Joelta on tavattu hyvin harvinaista palpakkokuoriaisia.



Kuva 13. Sorsajoki rinnakkaistien suunnitellun siltapaikan kohdalla.

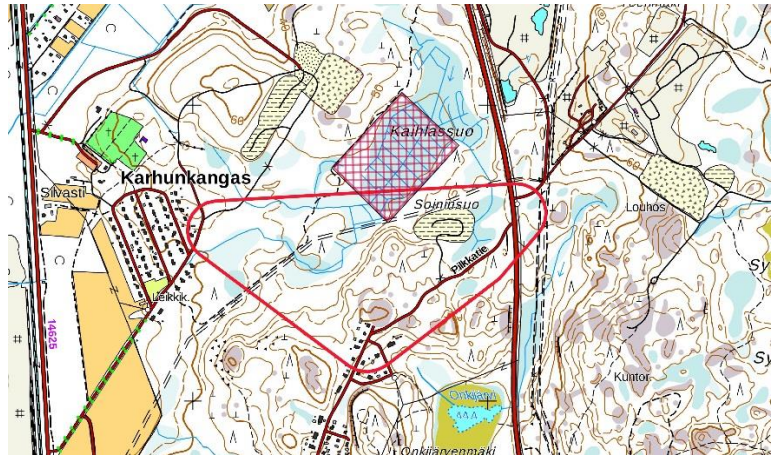
Aitomäentie ja Havukantie ovat suunniteltu toimimaan osana rinnakkaistietä. Rautakorven ympäristössä on varttunutta kasvatusmetsää sekä peltoa.



Kuva 14. Yleiskaava-alueen lähistöllä sijaitsevan Natura-alueen rajaus harmaalla. Kohteen "Rainionmäki ja Sammalsuon pelto" läntisin osa.

Suunnittelualueen läheisyydessä sijaitsee Natura2000-verkoston kuuluva kaksiosainen alue Inkeroisissa. Kohde on nimeltään "Rainionmäki ja Sammalsuon pelto". Alueen läntisin osa (Rainionmäki) sijoittuu valtatie 15:sta itäpuolelle ja pääosin Liikkalantien pohjoispuolelle. Rainionmäen osa-alue on pääosin eri-ikäistä sekametsää. Itäosa on iäkstä mäntyvaltaista sekametsää, jossa on nähtävissä jälkiä metsätaloudesta. Alueella on jonkin verran lahoppuuta. Rainionmäen osa-alueella on merkitystä vanhojen metsien suojelulle. Alueelle ei ole perustettu luonnonsuojelualuetta.

Inkeröiden pohjoispuolella valtatie 15 länsipuolella sijaitsee Mämmälän maosakaskunnan luonnonsuojelualue. Alue on suojeltu määrääjäksi. Yleiskaavassa esitetty selvitysalue sijoittuu osittain luonnonsuojelualueelle.



Kuva 15. Inkeröiden pohjoispuolella sijaitseva METSO-suojelualue, joka on suojeltu määrääjäksi. Yleiskaavassa selvitysalueeksi merkityn alueen rajaus on esitetty kuvassa punaisella ja määrääjäikäisen suojelualueen rajaus punaisella rasteroinnilla.

Kaava-alue sijoittuu Salpausselän eteläpuoliselle alueelle. Valtatie 15 kulkee suhteellisen alavalla savimaalla. Maisemaa hallitsevat metsäselänteet ja peltokaistaleet. Valtatien molemmin puolin sijaitsevilla kalliisilla metsäalueilla korkeusvaihtelut ovat suurempia. Vesistöjä alueella on vähän, Kymijoki jää suunnittelualueen länsipuolelle.

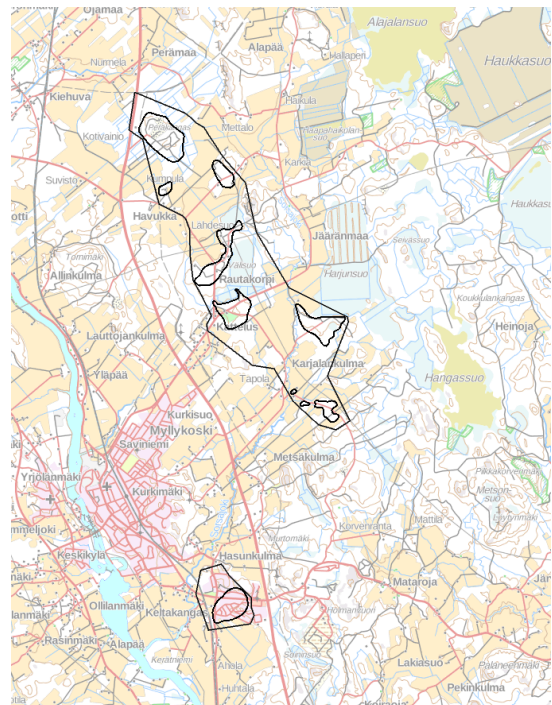
Suunnittelualueella sijaitsevat pohjavesialueet *Keltakangas* ja *Karjalankulma-Peräkangas*.

Kaakkois-Suomen ELY-keskus on tarkastellut uudelleen pohjavesialueiden luokittelua ja rajauksia vuonna 2019. Luokitus perustuu vuonna 2015 uudistettuun lakiin vesienhoidon ja merenoidon järjestämisestä (1299/2004). Tarkistuksessa Keltakankaan pohjavesialueen rajaukseen tehtiin pienehkö muutos. Pohjaveden muodostumisalueen rajaukseen ei ole esitetty muutoksia.

Luokittelun muutoksen myötä aiemmin käytössä olleet pohjavesialueen luokat I (vedenhankintaa varten tärkeä pohjavesialue), II (vedenhankintaan soveltuva pohjavesialue) ja III (muu pohjavesialue) korvautuvat uusilla 1-, 2- ja E-luokan pohjavesialueilla. Karjalankulma-Perälänkangas pohjavesialue on merkitty 1-luokkaan ja Keltakankaan pohjavesialue 2-luokkaan.

Uudet pohjavesiluokat:

- *1-luokka: vedenhankintaa varten tärkeä pohjavesialue, jonka vettä käytetään tai jota on tarkoitus käyttää yhdyskunnan vedenhankintaan taikka talousvetenä enemmän kuin keskimäärin 10 m³/vrk tai yli viidenkymmenen ihmisen tarpeisiin*
- *2-luokka: muu vedenhankintakäyttöön soveltuva pohjavesialue, joka pohjaveden antoisuuden ja muiden ominaisuuksiensa perusteella soveltuu 1-luokan mukaiseen käyttöön.*
- *E-luokka: pohjavesialue, jonka pohjavedestä pintavesi- tai maaekosysteemi on suoraan riippuvainen.*



Kuva 16. 1-luokkaan kuuluva Karjalankulma-Perälänkangas pohjavesialue kartalla pohjoisempana ja 2-luokkaan kuuluva Keltakankaan pohjavesialue kartalla etelässä.

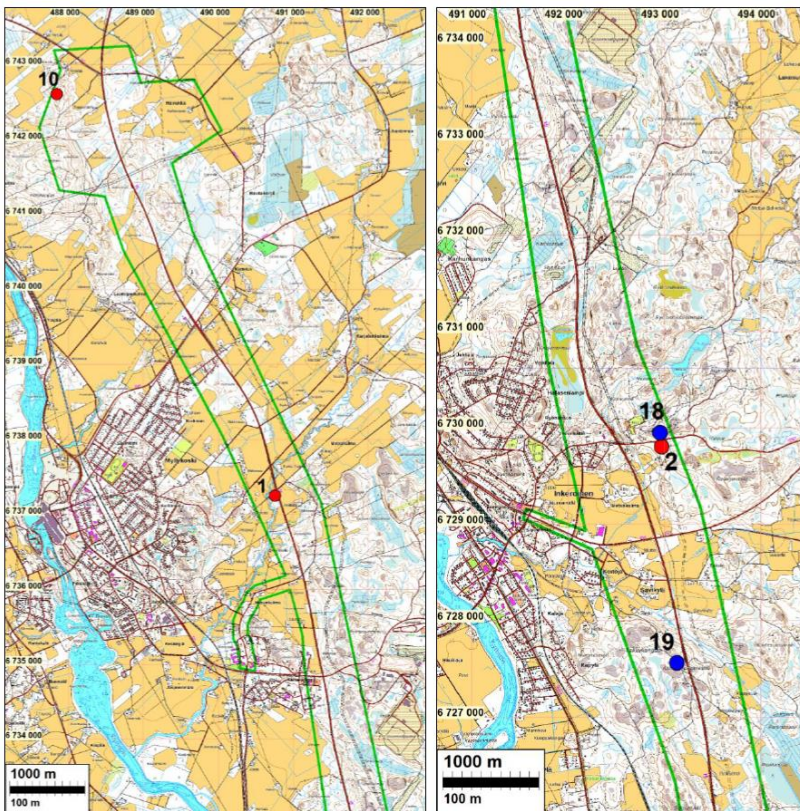
3.5. Rakennettu ympäristö

Yleiskaava-alue sijoittuu pääosin harvaan rakennetulle maaseutumaiselle alueelle. Suunnittelualueella oleva asutus on keskittynyt pääosin valtatie 15:n ja Inkerointien sekä Keltakankaan risteysten ympäristöön sekä Aitomäentien ympäristöön.

3.6. Rakennettu kulttuuriympäristö ja muinaismuistot

Yleiskaavan suunnittelualue ei sijoitu valtakunnallisesti merkittävien rakennettujen kulttuuriympäristöjen (RKY) alueelle. Suunnittelualueen länsipuolella sijaitsevat Myllykosken, Anjalan ja Inkerointien tehdasympäristöt ovat luokiteltu RKY-alueiksi.

Kaava-alueen rajauksen sisällä ei ole tiedossa olevia kiinteitä muinaisjäännöksiä. Mikroliitti Oy on selvittänyt arkeologista kulttuuriperintöä Vt15 tiesuunnitelman alueelta (Kotka-Kouvola valtatie 15 parantamishankkeen tiesuunnitelma-alueen muinaisjäänösinventointi 2018). Yleiskaavan alueelle ei sijoitu tiedossa olevia tai inventoinnissa havaittuja muinaisjäännöksiä tai muita kulttuuriperintökohteita.



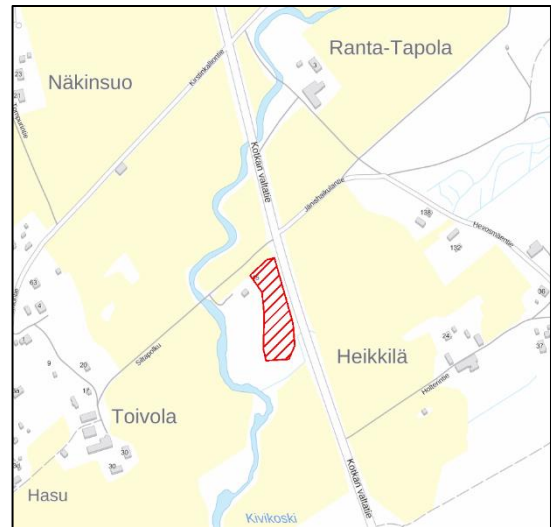
Kuva 17. Tutkimusalueen rajaus on merkitty vihreällä. Punaisella ympyrällä on merkitty kiinteät muinaisjäännökset ja sinisellä ympyrällä muut havainnot (ei suojelukohde).

Suunnittelualueen läheisyydessä valtatiehen 15 rajautuen sijaitsee kiinteä muinaisjäänös ”Kivikoski”. Kohde sijaitsee Kirstinkalliontien eteläpuolella. Kohdetta kuvaillaan seuraavasti:

”Ilmeisesti venäläisten vuonna 1789 rakentama leiripaikka sijaitsee valtatie 15 länsipuolella peltoaukealla olevan metsäisen mäen pohjois- ja itärinteillä, Vt 15:n ja Siltapolun risteuksen lounaispuolella. Sorsajoki kiertää mäkeä pohjoisesta länteen. Hiekkaperäisessä maassa kasvaa harvaa kuusimetsää. Kohde jatkuu Vt 15:n länsipuolella risteyksestä n. 180 m etelään.

Alueella on 16 erimuotoista ja -kokoista kuoppaa, joista useimmat ovat soikeita ja kooltaan n. 1 x 2,5 m ja syvyydeltään 0,3 – 0,7 m. Suurin kuoppa muodostuu kahdesta vierekkäisestä 0,6 m syvästä kuopasta, joista suuremman halkaisija on 3 m ja pienemmän 1,5 m. Kuopat erottaa toisistaan 0,3 m leveä maavalli.

Alueen pohjoisosassa kuopat sijaitsevat toisiinsa nähden tiheämmin kuin eteläosassa. Eteläosassa on erään kuopan vieressä olevassa suuressa kivessä renkaan muotoinen kaiverrus, jonka halkaisija on 13 cm. Pohjoisosassa 2005 tehdyssä koekaivauksessa tutkittiin neljä kuoppaa, joista kaksi tulkittiin nuoremmiksi. Kahdessa kuopassa havaittiin selkeää likamaata ja kivirykelmä, jotka muistuttivat rakenteeltaan Kustaan sodan (V.1788-1790) aikaisia leiripaikkoja.”



Kuva 18. Laadittavaa yleiskaavaa lähimpänä oleva muinaisjäännöskohde ”Kivikoski”

3.7. Maisema

Kymenlaakson valtakunnallisesti ja maakunnallisesti arvokkaita maaseudun maisema-alueita on inventoitu vuosina 2013-2014 (Sweco Ympäristö Oy, Kymenlaakson liitto) valtakunnallisesti arvokkaiden maaseutu-maisemien päivityksen yhteydessä. Kymijokilaakson kulttuurimaisema koostuu monenlaisista maisema-alueista Salpausselän ja Suomenlahden välillä. Maisema-alueen rajaus sijoittuu yleiskaavan suunnittelualueen länsipuolelle.

Suunnittelualue sijoittuu maisemamaakuntajaossa eteläiseen rantamaahan ja tarkemmin kaakkoisen ja eteläisen viljelyseudun välivyöhykkeelle. Kymijoen kulttuurimaiseman viljelyvyöhykkeelle on tyypillistä suuret kartanot ja niitä ympäröivät viljelysmaat. Suunnittelualueen länsipuolelle sijoittuva Kymijoki haaroineen, järvialtaineen ja laskujokineen on alueen keskeinen maisemaelementti. Kaava-alueella sijaitsee mm. Sorsajoki, joka laskee Kymijokeen. Suunnittelualueella merkittävä maisemaa määrittävä elementti on valtatie 15.

Suunnittelualueella valtatie itäpuolella Keltakankaan ja Rautakorven välissä on aluetta, johon on kaavaratkaisussa esitetty uutta tietä. Alue on maisemaltaan vaihtelevaa metsä- ja peltomaata.



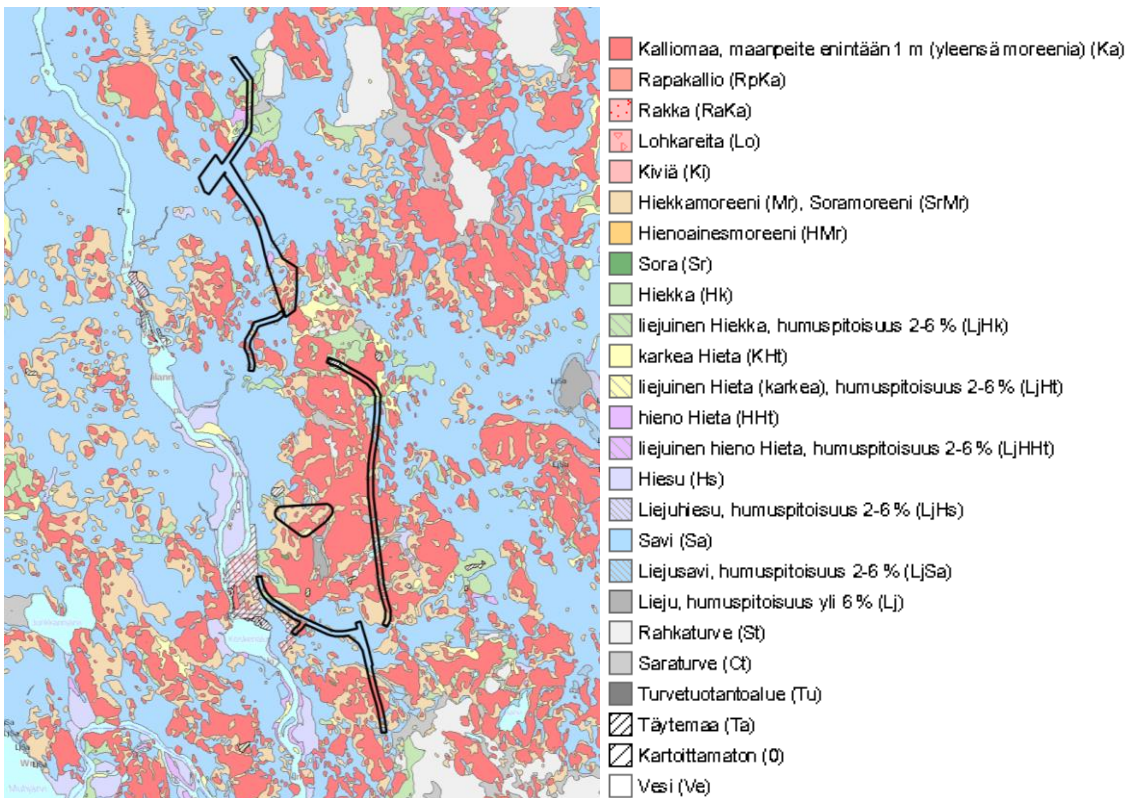
Kuva 19. Maisemaa Aitomäentieltä etelään.



Kuva 20. Maisemaa Pitkänkujantieltä etelään.

3.8. Maaperä

Suunnittelualue sijaitsee Salpausselän eteläpuolisella alueella, joten kaava-alue sijoittuu maaperältään pääosin savikkoisille peltoalueille tai metsäisille kallio- ja hiekkamoreeniselänteille (GTK:n maaperätiedot). Kaava-alueen eteläosassa, jossa rinnakkaistie sijoittuu välittömästi valtatie länsipuolelle, maaperä on kalliomaata ja Inkeröistentielle tultaessa maaperä vaihtuu saveksi. Huovilantien ja Veikkolan asuinalueen kohdalla ja nk. Ekoparkin alueen itäpuolella maaperä on pääosin kalliomaata ja hiekkamoreenia. Hasunkulmankuja sijoittuu pääosin savikkoalueelle ja Hevosmäentien ympäristö taas kallio-hiekkamoreeniselänteelle. Myllykosken taajaman tasalla kaava-alue sijoittuu savikolle. Havukantien keskiosan kohdalla maaperä on hiekkaa.



Kuva 21. Geologian tutkimuskeskuksen maaperätieto ja kaavan raja.

3.9. Palvelut

Suunnittelualue sijaitsee Inkeröisten ja Myllykosken taajamien läheisyydessä. Kaava-alueella Karttenniementien ja valtatie 15:en länsipuolella sijaitsee bensa-asema liiketiloineen.



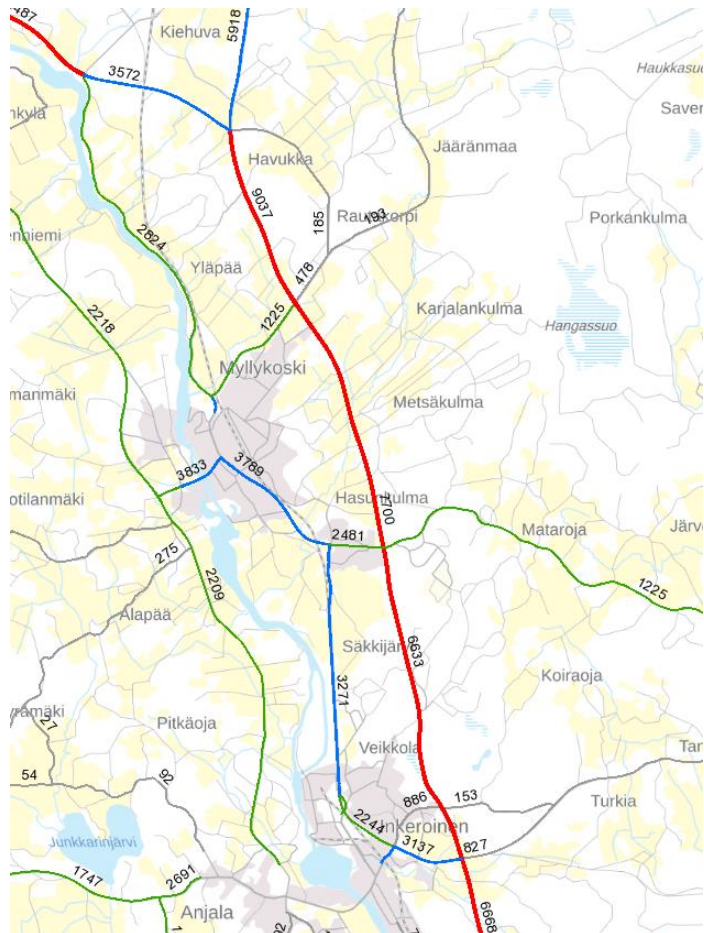
Kuva 22. Karttenniementien ja valtatie 15 risteys ja risteuksen länsipuolella oleva bensa-asema palveluineen.

3.10. Liikenne

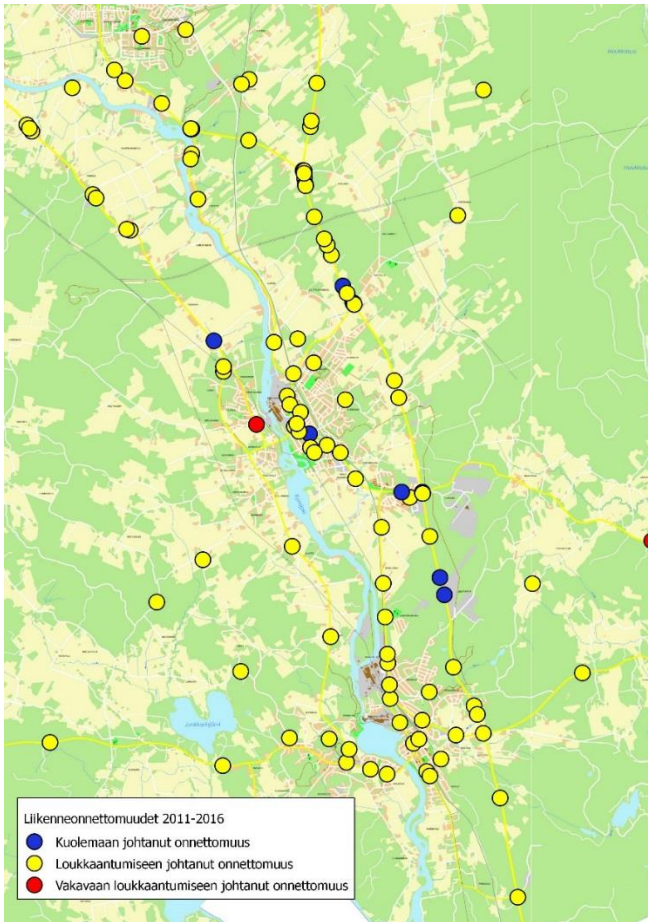
Valtatie 15 välillä Kotka-Kouvola on valtakunnan päätieverkkoon kuuluva väylä. Sillä on myös suuri merkitys Kymenlaakson maakunnan etelä-pohjoissuuntaisena käytävänä Kouvolan ja Kotka-Hamina seutujen välillä.

Valtatie 15 on vilkasliikenteinen tie, jolla raskaan liikenteen osuus on huomattavan suuri. Tiellä liikkuu päivittäin 5900-9000 ajoneuvoa, josta raskasta liikennettä on 11-18 %.

Laadittavassa tiesuunnitelmassa valtatieltä ohjataan rinnakkaisteille hidas ja kevyt liikenne. Lisäksi valtatielle yhtyviä yksityisteitä ja liittymiä karsitaan. Liikenne katkaistuilta yksityisteiltä tai poistetuilta liittymiltä ohjataan rinnakkaistielle.



Kuva 23. Suunnittelualueen keskimääräinen vuorokausiliikenne (KVL) nykytilanteessa (Lähde: Liikennevirasto, liikennemäärät 2017).



Yleiskaavarajauksen alueella, eli alemman tason maanteilla ei ole tapahtunut vuosina 2011-2016 merkittävää määrää liikenneonnettomuuksia.

Suunnittelualueen maanteita ovat valtatie 15, Inkeröistentie ja Päätie (354), Aitomäentie (14613) ja Havukantie (14642).

Kuva 24. Suunnittelualueella tapahtuneet liikenneonnettomuudet vuosina 2011-2016.



Kuva 25. Inkeröistentie kuvattuna Spännärintien kohdalta lännen suuntaan.

3.11. Yhdyskuntatekninen huolto

Gasum Oy:n kaasuputkia sijaitsee valtatie itäpuolella. Putkilinja kulkee valtatie suuntaisesti pohjois-etelä-suuntaisesti. Suunnittelualue on osittain Kymen Vesi Oy:n toiminta-alueella. Suunnittelualueesta Kymen Veden toiminta-alueella on Keltakantaan risteuksen ympäristössä. Lisäksi suunnittelualueella toimii Myllykosken itäpuolen vesihuolto-osuuskunta. Osuuskunnan alue sijaitsee Keltakantaan ja Rautakorven liittymien välisellä alueella.

Suunnittelualueella sijaitsee Fingrid Oyj:n 400 kV voimajohto Yllikkälä-Koria sekä 110 kV voimajohto Koria-Kymi. Voimajohdot sijaitsevat suunnittelualueen pohjoisosassa. Lisäksi alueella sijaitsee paikallisten yhtiöiden sähkö-, data-, kaukolämpö- ja kaasuputkia sekä muita kaapeleita.



Kuva 26. Näkymä Havukantieltä pohjoiseen. Kuvassa näkyvät taustalla tien kanssa risteävät Fingridin voimajohdot.

3.12. Maaperän pilaantuneisuus

Yleiskaava-alueella tai sen läheisyydessä sijaitsee käytöstä poistettu kaatopaikka (Rautakorpi, Havukantie), toimivia polttoaineen jakeluasemia (Rautakorpi, Karttenniementie), käytöstä poistettu polttoaineen jakeluasema (Rautakorpi, Havukantie), toimiva maankaatopaikka (Rautakorpi, Havukantie), toimiva ampumarata (Hevosmäen ampumarata, Myllykoski) ja toimiva autokorjaamo (Hasunkulmankuja). Huovilantien/Veikontien ja valtatie 15 risteuksen itäpuolella sijaitsee toiminnassa olevat autokorjaamo, asfalttiasema ja kaksi romuttamo.

3.13. Maanomistus

Suunnittelualue käsittää laajan alueen, jolla maanomistus on hajanaista. Suunnittelualue on pääosin yksityisessä omistuksessa. Alueella sijaitsee myös valtion omistuksessa olevia maanteitä ja kaupungin omistuksessa olevia katuja.

3.14. Väestö

Suunnittelun rinnakaistiestön varrella sijaitsee hajanaisesti asutusta. Tiheimmin asutusta kaava-alueella sijaitsee Inkeröisissä Inkeröistentien ja Päätien varrella, Keltakankaalla Keltakankaantien ympäristössä sekä Katteluksessa Aitomäentien ympäristössä.

4. YLEISKAAVAN SUUNNITTELUN VAIHEET

4.1. Suunnittelun tarve

Kaavoitus on aloitettu Kaakkois-Suomen ELY-keskuksen aloitettua valtatie 15 Kotka-Kouvola tiesuunnitelman laatimisen.

4.2. Suunnittelun käynnistäminen

Tekninen lautakunta päätti yleiskaavan vireilletulosta ja kaavoituksen tavoitteista 23.1.2018. Yleiskaava kuulutettiin vireille 7.2.2018.

4.3. Suunnittelun aikataulu

Vireilletulovaihe	talvi 2018
Valmisteluvaihe, kaavaluonnos	kevät 2019
Kaavaehdotusvaihe	syksy 2019
Yleiskaavan hyväksyminen	loppuvuosi 2019/alkuvuosi 2020

4.4. Osallistuminen ja yhteistyö

Osallistumis- ja arviointisuunnitelma on liitteenä 1.

4.4.1. Osalliset

Osallisia ovat ne viranomaistahot ja yhteisöt, joiden toimialaa suunnittelussa käsitellään sekä ne, joiden oloihin tai etuihin kaava saattaa huomattavasti vaikuttaa. Osallisten luettelo, jota täydennetään tarvittaessa:

- Suunnittelualueen ja lähialueiden kiinteistöjen omistajat ja haltijat
- Kaakkois-Suomen ELY-keskus
- Kymenlaakson liitto
- Kotkan kaupunki
- Museovirasto
- Kymenlaakson museo
- Väylävirasto
- Kymenlaakson pelastuslaitos
- Fingrid Oyj, Gasum Oy
- Kymen Vesi Oy, alueen vesiosuuskunnat

4.4.2. Vireilletulo

Yleiskaavan vireilletulosta on kuulutettu Kouvolan Sanomissa, Keskilaakso-lehdessä, Kouvolan kaupungin ilmoitustaululla sekä verkkosivuilla 7.2.2018.

4.4.3. Osallistuminen ja vuorovaikutusmenettely

Osallistumis- ja arviointisuunnitelma (OAS) oli nähtävillä mielipiteiden antoa varten 7.2.-12.3.2018 välisen ajan Tekniikka- ja ympäristötalolla (Valtakatu 33, Kuusankoski) ja kaavahankkeen verkkosivuilla www.kouvola.fi/anjalankoski/vt15. OAS on luettavissa kaavahankkeen verkkosivuilla koko kaavaprosessin ajan. Yleiskaavan tilanteesta on kerrottu valtatie suunnittelua koskevissa yleisötilaisuuksissa. Rinnakkaistien linjausta on käsitelty Kaakkois-Suomen ELY-keskuksen

järjestämässä lukuisissa yleisötilaisuuksissa, joissa on käyty vuoropuhelua osallisten kanssa. Valmisteluvaiheen kuuleminen, eli yleiskaavaluonnoksen nähtävilläolo oli 17.4.-31.5.2019.

4.4.4. Hallinnollinen käsittely

Tekninen lautakunta päätti kokouksessaan 23.1.2018 § 18 yleiskaavan vireilletulosta, kaavan tavoitteista ja osallistumis- ja arviointisuunnitelman nähtävilläolosta. Tekninen lautakunta hyväksyi yleiskaavaluonnoksen kokouksessaan 9.4.2019 § 72. Tekninen lautakunta hyväksyy kaavaehdotuksen, jonka jälkeen se asetetaan nähtäville.

4.4.5. Viranomaisyhteistyö

Yleiskaavan aloitusvaiheessa järjestettiin MRL 66 §:n ja MRA 18 §:n mukainen viranomaisneuvottelu 21.3.2018. Tieto viranomaisneuvottelusta on lähetetty suunnittelualueen keskeisille viranomaisille (mm. Kaakkois-Suomen ELY-keskus, Museovirasto ja Kymenlaakson maakuntamuseo) ja toimijoille (mm. Gasum ja Fingrid) osallistumis- ja arviointisuunnitelman lausuntopyynnön yhteydessä. Viranomaisneuvottelussa oli mukana edustajia Kouvolan kaupungilta, Kymenlaakson museolta ja Kaakkois-Suomen ELY-keskukselta. Neuvottelussa esiteltiin yleiskaavan tavoitteita ja taustoja sekä käytiin läpi tavoitetilannetta rinnakkaistiejärjestelyistä. Selvityksien osalta tukeudutaan pääosin olemassa oleviin selvityksiin ja tiesuunnittelun aikana laadittaviin selvityksiin. Kaakkois-Suomen ELY-keskuksen näkökulmasta ei ole tunnistettu em. mainittujen selvitysten lisäksi muita erityisiä tutkimus- tai selvitystarpeita. Kaavalla on valtakunnallisia ja maakunnallisia vaikutuksia, joten kaavasuunnittelussa tulee huomioida valtakunnalliset alueidenkäyttötavoitteet, maakuntakaavan ohjausvaikutukset ja yleiskaavan sisältövaatimukset. ELY kannustaa kaupunkia pohtimaan ja hyödyntämään monipuolisesti tiehankkeen ja rinnakkaistien tuomia etuja. Hankkeella on laajalti osallisia ja osallisten huomioon ottaminen ja riittävä informaatio kaavan valmisteluvaiheessa on tärkeää. Yleiskaavan laatimiseen liittyvät tavoitteet nähtiin toteuttamiskelpoisina. Kymenlaakson museon edustaja esitti, että hankkeen vaikutukset maisemaan ja rakennettuun kulttuuriympäristöön tulee selvittää kaavahankkeessa. Vaikutukset tulee arvioida myös olemassa olevia teitä levennettäessä.

Yleiskaavasta järjestetään tarvittaessa viranomaisneuvottelu sen jälkeen, kun kaavaehdotus on ollut julkisesti nähtävänä ja sitä koskevat mielipiteet ja lausunnot on saatu.

Yleiskaavaa on käsitelty myös valtatie 15 suunnittelua koskevissa hankeryhmän kokouksissa.

4.4.6. Mielipiteet ja lausunnot osallistumis- ja arviointisuunnitelmasta

Kaakkois-Suomen ELY-keskus: Yleiskaavatyön tavoitteena on mahdollistaa valtatie 15 Rantahaka-Kouvola tiesuunnittelun mukaisen hankkeen toteuttaminen. Nykyinen yleiskaava ei mahdollista suunnitelmien mukaisia rinnakkaistiejärjestelyitä, vaan asia on ratkaistava yleiskaavamuutoksen yhteydessä.

Tiesuunnittelua tekevä SitoWise on toimittanut viimeisimmän version tavoitetilanteen ratkaisusta rinnakkaistiejärjestelyineen kaavoittajalle. Tällä hetkellä kaavatyö etenee hyvässä vuorovaikutuksessa tiesuunnittelun kanssa.

Vastine: Kaakkois-Suomen ELY-keskuksen lausunto kirjataan tiedoksi. Tiesuunnitelmaan on prosessin edetessä tehty muutoksia. Yleiskaavaratkaisussa on käytetty viimeisintä tietoa rinnakkaistien sijainnista.

Museovirasto: Kouvolan kaupunki on pyytänyt Museoviraston lausuntoa Anjalankosken taajamayleiskaavan muutosta ja laajentamista koskevasta osallistumis- ja arviointisuunnitelmasta. Yleiskaavan tarkoituksena on mahdollistaa valtatie 15 tiesuunnittelun mukaisen hankkeen toteuttaminen Kotkan Rantahaan ja Kouvolan välillä. Kaavassa ratkaistaan suunnitelmien mukaiset rinnakkaistiejärjestelyt. Suunnittelualueeseen kuuluu valtatiehen 15 rajautuvia alueita Inkeröisten ja Myllykosken taajamien läheisyydessä.

Tielinjan tuntumassa on useita arkeologisia kohteita, ja tiehankkeen yhteydessä on tehtävä arkeologinen inventointi muuttuvan maankäytön alueilla, myös alueilla, jotka koskevat Anjalankosken taajamayleiskaavan muutosta ja laajentamista. Arkeologisen inventoinnin tulosten tulee olla käytössä kaavasuunnittelua varten.

Museoviraston ja maakuntamuseon välisen yhteistyösopimuksen mukaan rakennetun ympäristön osalta lausunnonantajana on Kymenlaakson museo.

Vastine: Yleiskaavaa on valmisteltu yhteistyössä tiesuunnittelua tekevän ELY-keskuksen ja tiesuunnittelukonsultin kanssa. Kaakkois-Suomen ELY-keskus on toimittanut tiedoksi yleiskaavasuunnittelua varten tiesuunnittelun yhteydessä laaditun muinaisjäännösinventoinnin (Kotka-Kouvola valtatie 15 parantamishankkeen tiesuunnitelma-alueen muinaisjäännösinventointi, Mikroliitti Oy, 2018). Inventoinnissa on käsitelty yleiskaavassa esitettävän rinnakkaistien alue lukuun ottamatta osaa Aitomäentiestä ja Havukantiestä, joille ei olla tiesuunnitelmassa esittämässä parantamistoimenpiteitä.

Valtatien 15 tuntumassa sijaitsee tiedossa olevia kiinteitä muinaisjäännöksiä. Tämän yleiskaavan suunnittelualueella ei ole tiedossa olevia kiinteitä muinaisjäännöksiä eikä tiesuunnitelmaa varten laaditussa muinaisjäännösinventoinnissa havaittu uusia kohteita, jotka sijoittuisivat laadittavan yleiskaavan alueelle. Laadittavalla yleiskaavalla ei tehdä muutoksia valtatie 15 sijaintiin.

Kymenlaakson museo: Kymenlaakson museo on tutustunut Anjalankosken taajamayleiskaavan muutoksen ja laajentamisen osallistumis- ja arviointisuunnitelmaan. Suunnittelualue sijaitsee valtatie 15:sta rajautuvilla alueilla Inkeröisten ja Myllykosken taajamien läheisyydessä. Kaavamuutoksen tavoitteena on mahdollistaa valtatie 15 Rantahaka-Kouvola tiesuunnittelun mukaisen rinnakkaistien toteuttaminen. Rinnakkaistien vaikutukset maisemaan ja rakennettuun kulttuuriympäristöön tulee selvittää kaavahankkeessa.

Vastine: Yleiskaavan valmistelussa on hyödynnetty tiesuunnitelmaa varten laadittuja selvityksiä. Maisemavaikutuksia vähentää se, että rinnakkaistiestön osalta käytetään mahdollisimman paljon olemassa olevaa tiestöä. Uudet rakennettavat rinnakkaistiet sijaitsevat lähellä valtatiehen. Tarkempi rinnakkaistien maisemallinen suunnittelu esitetään tiesuunnitelman ympäristösuunnittelussa. Rinnakkaistien poikkileikkaukset vaihtelevat noin 6,5-8,0 metrin välillä ja lisäksi luiskat. Nykytilanteessa olemassa olevat tiet ovat poikkileikkaukseltaan luokkaa 5-6 metriä, joten teiden parantamisella ei ole merkittävää vaikutusta suhteessa olemassa olevaan rakennettuun ympäristöön. Teiden varsilla palvelutaso paranee, mikä edistää rakennusten käyttöä ja siten rakennetun kulttuuriympäristön säilymistä.

Liikennevirasto (nyk. Väylävirasto): Liikennevirastolla ei ole lausuttavaa otsikon kaavasta. Maanteiden osalta lausunnon antaa Kaakkois-Suomen ELY-keskus. Kaava laaditaan tiesuunnitelman johdosta.

Vastine: Liikenneviraston lausunto kirjataan tiedoksi.

Fingrid Oyj: Kiitämme lausuntopyynnöstänne. Valitettavasti Fingridin edustajat eivät pääse viranomaisneuvotteluun, mutta pyydämme ottamaan huomioon tämän Fingridin kannanoton yleiskaavan laadinnassa.

Yleiskaava-alueen pohjoisosassa sijaitsevat Fingrid Oyj:n 400 kV voimajohto Ylikkälä-Koria sekä 110 kV voimajohto Koria-Kymi.

Fingridin 400 ja 110 kV voimajohtoja varten on lunastettu kiinteistön käyttöoikeuden supistus 83 - 85 metriä leveälle johtoalueelle (kuva 2). Johtoalue muodostuu 63 – 65 metriä leveästä johtoaukeasta ja johtoaukean molemmin puolin olevista 10 metriä leveistä reunavyöhykkeistä, joilla puuston kasvua on rajoitettu. Voimajohdon rakennusrajoitusta merkitsevä rakennusraja ulottuu nykyisin 26 metrin etäisyydelle 400 kV voimajohdon keskilinjasta ja 14 metrin etäisyydelle 110 kV voimajohdon keskilinjasta. Fingridillä on pitkän aikavälin tavoitteena päivittää voimajohdon rakennusrajoitusta merkitsevät rakennusrajat reunavyöhykkeiden ulkoreunaan siten, että rakennusrajoitus koskee koko johtoaluetta.

Kaavoituksen täytyy mahdollistaa valtakunnallisesti merkittävän voimansiirtoyhteyksien ylläpito ja kehittäminen. Alueita ei saa suunnitella sellaiseksi että ne olisivat ristiriidassa Fingrid Oyj:lle lunastetun käyttöoikeuden supistuksen tai yleisten turvallisuusmääräysten kanssa.

Voimajohtoalueelle ei voida sijoittaa rakennuksia tai rakennelmia ilman erityistä lupaa. Suunnittelussa on otettava huomioon voimajohdon korkeus- ja etäisyysvaatimukset erilaisiin rakenteisiin. Teiden ja katujen suunnittelussa tulee ottaa huomioon, mitä Liikenneviraston ohjeessa "Sähkö- ja telejohdot ja maantiet" (2015) esitetään.

Voimajohtoalueelle tai sen läheisyyteen sijoittuvasta rakentamisesta tulee pyytää Fingridistä erillinen risteämäläusunto. Risteämä voi olla myös esimerkiksi tie, katu, maanmuokkaustoimenpide, rakennelma tai rakennus, joka sijoittuu voimajohdon läheisyyteen. Risteämäläusunto tulee pyytää, vaikka suunnitelma olisi osoitettu kaavassa. Risteämäläusunnossa esitetään annettua kaavaläusuntoa yksityiskohtaisemmin ne seikat ja turvallisuusnäkökohdat, jotka hankkeen suunnittelijan ja toteuttajan on voimajohdon kannalta otettava huomioon. Lausuntopyynnön voi lähettää osoitteeseen Fingrid Oyj, Risteämäläusunnot, PL 530, 00101 Helsinki tai sähköpostilla risteamalausunnot@fingrid.fi.

Fingridin voimajohdot ovat maankäyttö- ja rakennuslain (132/1999) 22 § tarkoittamia voimajohtoja. Tämä lausunto koskee Fingrid Oyj:n voimajohtoja.

Voimajohdon rajoituksia maankäytölle käsitellään Fingridin julkaisemassa oppaassa Ohje voimajohtojen huomioon ottamiseen yleis- ja asemakaavoituksessa sekä maankäytön suunnittelussa, joka on ladattavissa Fingridin Internet-sivuilta <https://www.fingrid.fi/kantaverkko/maankaytto-ja-ymparisto/luvat-ja-lausunnot/ohjeitakaavoittajalle/>.

Pyydämme lähettämään meille tietoa kaavan etenemisestä.

Fingrid Oyj:n lausunnon yhteydessä esitettiin karttoja ja kuvia voimajohtojen sijainnista ja johtoalueiden poikkileikkauksista.

Vastine: Kaavasuunnittelua tehdään siten, että suunnittelu ei ole ristiriidassa Fingrid Oyj:n lausunnossa esitettyjen tavoitteiden kanssa. Fingrid Oyj:tä tiedotetaan kaavasuunnittelun etenemisestä ja annetaan mahdollisuus lausunnonantoon yleiskaavan valmistelu- ja ehdotusvaiheissa.

Fingrid Oyj:n 400 kV:n voimajohto Yllikkälä-Koria ja 110 kV voimajohto Koria-Kymi risteävät Havukantien kanssa. Muutoksilla ei kuitenkaan arvioida olevan vaikutusta Fingrid Oyj:n voimajohtoihin. Valmistelussa oleva yleiskaavan muutos ja laajentaminen laaditaan vaiheistettuna siten, että se koskee lähinnä alueen liikennejärjestelyjä. Yllikkälä-Koria voimajohdon kohdalla yleiskaavassa ei esitetä muuta maankäyttöä, kuin Havukantie yhdystienä/kokoojakatuna. Yllikkälä-Koria voimajohto on merkitty voimassa olevaan Anjalankosken taajamayleiskaavaan johtolinjana ja kyseinen merkintä pysyy voimassa myös laadittavan yleiskaavamuutoksen jälkeen. Voimajohdot tulee ottaa huomioon tarkemmassa suunnittelussa, kuten laadittavassa tiesuunnitelmassa.

Myllykosken itäpuolen vesihuolto-osuuskunta: Ilmoittaisin lisäyksenä ylläolevan kaavamuutoksen vaikutusalueella toimiviin osallisiin yhteisöihin Myllykosken itäpuolen vesihuolto-osuuskunnan. Kaavamuutoksen koskema alueella, mm. VT15:n vierellä ja sen alittaan, kulkee osuuskunnan omistamia ja ylläpitämiä vesi- ja viemäriputkistoja sekä linjapumppaamoja. Pyydän että liitätte vesihuolto-osuuskunnan tiedotuslistallenne, jotta saamme tietoa alueella tehtävistä kaivuu- ja maanrakennustöistä mahdollisimman hyvissä ajoin ennen niiden aloittamista.

Vastine: Myllykosken itäpuolen vesihuolto-osuuskuntaa tiedotetaan yleiskaavasuunnittelun etenemisestä. Varsinaiset kaivuu- ja maanrakennustyöt tapahtuvat yleiskaavan ja tiesuunnitelman hyväksymisen jälkeen. Tien rakentamisaikaisesta tiedottamisesta vastaa tienpitäjä.

4.4.7. Mielipiteet ja lausunnot kaavaluonnoksesta

Kaakkois-Suomen ELY-keskus:

Yleistä

Yleiskaavatyö on edennyt kaavaluonnosvaiheeseen. Yleiskaavan tavoitteena on mahdollistaa valtatie 15 Rantahaka-Kouvola tiesuunnittelun mukaisen hankkeen toteuttaminen. Anjalankosken yleiskaavan muutos ja laajennus toteutetaan vaiheistettuna siten, että yleiskaava laaditaan koskemaan pääasiassa suunnittelualueen liikenneverkkoa. Yleiskaavan muutoksen ja laajennuksen tarkkuustaso noudattelee voimassa olevan Anjalankosken taajamayleiskaavan tasoa. Nykyinen Anjalankosken yleiskaava ei mahdollista suunnitelmien mukaisia rinnakkaistiejärjestelyjä, vaan asia ratkaistaan parhaillaan laadittavan yleiskaavamuutoksen yhteydessä. Tiesuunnittelua tekevä SitoWise tekee kiinteätä yhteistyötä kaavoittajan kanssa, joten kaavatyö on edennyt hyvässä vuorovaikutuksessa tiesuunnittelun kanssa.

Teiden hallinnollisen luokan muutostarpeet

Vt 15 Rantahaka-Kouvola tiesuunnitelmaprosessin yhteydessä tarkastellaan myös teiden hallinnollisen luokan muutostarpeet tiehankkeen vaikutusalueella. Kaavaluonnoksessa käytetty merkintä yhdystie/kokoojakatu mahdollistaa väylien toteuttamisen hallinnollisesti sekä maantienä että katuna ja hallinnollinen luokka osoitetaan aikanaan asemakaavassa. Inkeröisten taajaman kohdalla kaavaluonnoksessa on nyt osoitettu yhdystie/kokoojakatu –merkinnällä Inkeröistentie

välillä vt 15 – Päätien liittymä. Inkerointentiellä väylän hallinnollista asemaa on tarpeen tarkastella pidemmälle nykyisellä asemakaava-alueella eli Päätien liittymästä luoteeseen Tehtaanmäelle Valtatien liittymään saakka. Myös Valtatien pohjoispään osuuden (Inkerointentieltä Tehtaanmäen ylikulkuja risteys sillan yli nykyiselle katualueen rajalle) hallinnollinen asema tarkastellaan samassa yhteydessä. Mikäli näiden väylien merkintä voimassa olevassa taajamayleiskaavassa ei mahdollista väylien osoittamista asemakaavassa katuna, tulee nämä lisätä valmisteilla olevan taajamayleiskaavan muutosalueeseen ja osoittaa vastaavaan tapaan yhdystie/kokoojakatu – merkinnällä.

Vastine: Kaava-aluetta tarkennetaan siten, että yhdystien/kokoojakadun merkintää jatketaan Inkerointentiellä Valtatien risteykseen saakka. Valtatie on merkitty Anjalankosken taajamayleiskaavassa pää/kokoojakaduksi, joten sen osalta ei ole tarpeen tehdä muutoksia.

Muutokset yleiskaavakarttaan: Yhdystien/kokoojakadun merkintää jatketaan Inkerointentiellä Valtatien risteykseen saakka

Kymenlaakson liitto: Kaavaselostuksessa on kuvattu Kymenlaakson voimassa oleva maakuntakaavatilanne yleiskaava-alueella. Kymenlaakson liitto huomauttaa, että Inkerointien liittymän lisäksi myös Keltakankaan liittymän kohdalla on itä-länsi –suunnassa ylimaakunnallinen pyöräilyreitti. Ylimaakunnallisten ulkoilureittien suunnittelumääräyksen mukaan *”Yksityiskohtaisemmassa suunnittelussa on turvattava ulkoilureittien toteuttamisedellytykset maakunnallisesti ja seudullisesti toimivana reitistöinä. Yksityiskohtaisemmassa suunnittelussa on pyrittävä hyödyntämään olemassa olevan tiestön ja poluston käyttömahdollisuuksia.”* Yleiskaava ei ole ristiriidassa voimassa olevan maakuntakaavan, eikä laadittavana olevan Kymenlaakson maakuntakaavan 2040 kanssa.

Kymenlaakson liitolla ei ole muilta osin huomautettavaa Anjalankosken taajamayleiskaavan muutoksesta ja laajentamisesta.

Vastine: Kaavaselostusta on täydennetty Kymenlaakson liiton lausunnon mukaisesti. Laadittava yleiskaavamuuotos ja –laajentaminen ei vaaranna ylimaakunnallisia ulkoilureittejä. Lausunto ei aiheuta muutoksia yleiskaavakarttaan.

Museovirasto: Museovirasto lausuu asiasta arkeologisen kulttuuriperinnön suojelun osalta seuraavan.

Mikroliitti Oy teki vuonna 2018 arkeologisen inventoinnin Kotkan ja Kouvolan välisen valtatie 15 parantamishankkeen tiesuunnitelma-alueella. Selvitys kattoi nyt yleiskaavoitettavan alueen. Inventoinnin perusteella yleiskaavan alueelta ei ole tiedossa kiinteitä muinaisjäännöksiä tai muita arkeologisia kohteita. Tiedot muinaisjäännöksistä ovat riittävät kaavan valmistelua varten. Museovirastolla ei ole huomautettavaa kaavaluonnoksesta arkeologisen kulttuuriperinnön suojelun osalta.

Museoviraston ja maakuntamuseon välisen yhteistyösopimuksen mukaan rakennetun ympäristön osalta lausunnonantajana on Kymenlaakson museo.

Vastine: Museoviraston lausunto kirjataan tiedoksi. Lausunto ei aiheuta muutoksia yleiskaavakarttaan.

Kymenlaakson museo: Yleiskaava-alue sijoittuu pääosin harvaan rakennettuun maalaismaisemaan, jossa ei ole tiedossa erityisiä rakennetun kulttuuriympäristön arvoja. Kymenlaakson museolla ei ole huomautettavaa osayleiskaavanmuutoksesta.

Vastine: Kymenlaakson museon lausunto kirjataan tiedoksi. Lausunto ei aiheuta muutoksia yleiskaavakarttaan.

Kymenlaakson pelastuslaitos: Yleiskaavan tarkoituksena on mahdollistaa valtatie 15 Rantahaka-Kouvola tiesuunnittelun mukaisen hankkeen toteuttaminen. Muutos parantaa valtatie liikenneturvallisuutta ja liikenteen sujuvuutta.

Vastine: Kymenlaakson pelastuslaitoksen lausunto kirjataan tiedoksi. Lausunto ei aiheuta muutoksia yleiskaavakarttaan.

Fingrid Oyj: Yleiskaava-alueen pohjoisosassa sijaitsevat Fingrid Oyj:n 400 kV voimajohto Yllikkälä-Koria sekä 110 kV voimajohto Koria-Kymi. Olemme lausuneet osayleiskaavan osallistumis- ja arviointisuunnitelmasta 12.3.2018. Osayleiskaavan tarkoituksena on osoittaa valtatie 15 tiesuunnitelman mukaiset ja väylät ja liikennejärjestelyt, joten se ei juuri kosketa voimajohtojen maankäyttöä. Suunnittelussa on kuitenkin otettava huomioon voimajohdon etäisyyss- ja korkeusvaatimukset uusille rakenteille. Tässä kaavalausunnossa ei voi ottaa kantaa väylien tekniseen toteutukseen, joten asiasta pitäisi pyytää Fingridistä erillinen risteämälausunto (sähköpostilla risteamalausunnot@fingrid.fi).

Vastine: Tienpitäjän tulee pyytää risteämälausunnot, mikäli muutoksia tehdään Fingridin johtojen kanssa risteävillä väylillä. Lausunto ei aiheuta muutoksia yleiskaavakarttaan.

Kymen Vesi Oy: Kymen Vesi Oy:llä on suunnittelualueella olemassa olevia vesihuoltolinjoja. Alueen taajamissa on Kymen Veden toteuttama vesihuolto ja runkolinja kulkee pitkin suunnitelma-alueita. Suunnitelma-alueilla sijaitsee myös vesiosuuskuntien verkostoa.

VT-15 parantaminen ja sen aiheuttamat johtosiirrot on käyty läpi projektin suunnitteluorganisaation kanssa. Näiden kustannusvastuu on valtiolla.

Vesihuoltolinjat ja hulevesien hallinta tulee ottaa huomioon suunnittelualueella. Tarkastelumme perusteella kaavamutoksella ei ole vaikutusta Kymen Veden näkökulmasta.

Vastine: Kymen Veden lausunto kirjataan tiedoksi. Hulevesien hallinta ja vesihuoltolinjat huomioidaan yksityiskohtaisemmassa suunnittelussa kuten asemakaavoissa. Lausunto ei aiheuta muutoksia yleiskaavakarttaan.

Suomen luonnonsuojeluliiton Kymenlaakson piiri ry:

Yleisesti:

Kaavakartta on hieman vaikeaselkoinen. Sen tarkoituksena on osoittaa kaavan muutosalueet, jotka ovat laajalla kaava-alueella suhteellisen pienialaisia, kapeita vyöhykkeitä, keskiosan selvitysalueen (se) ohella. Sähköistä karttaa voi tuki suurentaa, mutta pohjakartan himmeiden ja yleispiirteisyyden takia muutosalueita ja selvitysalueen (se) sijoittumista peruskartalle on hieman hankala hahmottaa.

Kaavakartasta on myös vaikea erottaa, missä kaavaselostuksessa usein esiintyvä Veikontie kulkee ja mikä on sen lähelle VT15 suunnitteluun sisältyvän eritasoliittymän sijainti ja merkitys

kaavan kannalta. Eritasoliittymän sijoittuminen maastoon tosin käy ilmi liitteen 5 olevalta tiesuunnitelmaluonnoksen yleiskartalta.

Toisaalta se herättää kysymyksen, miksi kaavan selvitysalue (se) on huomattavasti laajempi? Tämä johtuu ilmeisesti ainakin tarpeesta selvittää samalla tiejärjestelyvaihtoehtoja Karhunkankaan suunnalta. Kaavaselostuksesta ei selviä tarkemmin, miksi Veikontien ja Okansuoran välille tarvittaisiin tieyhteys?

Kaavaselostuksessa käsitellään lähinnä VT15 aluetta ja rinnakkaistietä. Sen sijaan Veikontien/ eritasoliittymän aluetta, joka ulottuu kaavan selvitysalueeseen (se), ei käsitellä kaavaselostuksessa kumpaakaan tarkemmin.

Luontoarvot:

Vaikuttaa siltä, että kaavamuutoksen liittyen ei ole tehty omia selvityksiä, vaan kaikki tausta-aineistot on lainattu VT15 -tiesuunnittelusta. Niiden sisältöjä olisi pitänyt integroida kaavamuutosasian kannalta hieman paremmin avautuvaan muotoon.

Luontoarvojen osalta käsitellään useassa kohtaa VT15 -tiesuunnitteluaineistoon nojautuen Sorsajokea, vaikka kaavamuutos koskettaa jokea vain pieneltä osin. Toki on hyvä, että nuo seikat tuodaan esille. Mutta vastaavasti kohtalaisen laajalta selvitysalueelta (se) ei ole esitetty ajantasaista luontotietoa.

Selvitysalueelle (se) sijoittuu kuitenkin vanha maankaatopaikka, tuore määräaikainen METSO-suojelualue, jossa on liito-oravareviiri sekä siihen suoraan rajautuen suojelematon, luontoarvoiltaan potentiaalisesti merkittävä metsäalue.

Selvitysalueen (se) luontoarvot olisivatkin syytä selvittää, sillä niillä voi olla maankäyttöä ohjaavaa vaikutusta. Onko näin aikomus tehdäkin, ei käynyt ilmi kaava-aineistosta.

Vastine: Kaavakartan vaikeaselkoisuus johtuu siitä, että muutokset tehdään voimassa olevan Anjalankosken taajamayleiskaavan mukaisina ja vastaavassa mittakaavassa. Alkuperäisestä taajamayleiskaavakartasta puuttui mm. pohjakartta. Selkeyden vuoksi yleiskaavan valmisteluvaiheen aineistoon oli liitetty havainnekuvia/teemakarttoja yleiskaavan muutoksista, jotka ovat yleiskaavan liite 4. Liitteen 4 kautta yleiskaavan muutoskohteet on helpompi hahmottaa. Pohjakartaksi vaihdettiin Maanmittauslaitoksen peruskartta. Kaavakartalle on lisätty tien- ja kadunnimiä helpottamaan kaavakartan tulkitsemista.

Selvitysalueen (se) suunnittelumääräyksessä todetaan, että ”alueen maankäyttö ja liikenneyhteyksien järjestäminen eritasoliittymältä Veikkolan alueelle ratkaistaan myöhemmin. Eritasoliittymän ympäristön mahdollisesti muuttuva maankäyttö edellyttää tarkempaa suunnittelua”. Nykytilanteessa valtatieltä 15 on suora yhteys Veikontien kautta Veikkolaan. Varsinainen tiesuunnitelma kattaa ainoastaan eritasoliittymän alueen. Veikkolan asuinalueella Veikontie on toteutunut paikoin tonttikadun omaisena katuna, vaikka se on Anjalankosken taajamayleiskaavassa määritelty pää/kokoojakaduksi. Valtatien parantamisen johdosta muuttuvan maankäytön tilanteessa on syytä pohtia tarkemmin tieyhteyksiä valtatieltä asuinalueille. Anjalankosken taajamayleiskaavassa on esitetty Veikontien ja Okansuoran välille katuyhteys. Kymenlaakson liiton parhaillaan laatimassa Kymenlaakson maakuntakaava 2040 luonnoksessa uuden eritasoliittymän kupeeseen on osoitettu teollisuus- ja varastoaluetta.

Yleiskaavamuutoksen tarve on lähtöisin tiesuunnittelusta. Nykylainsäädännön puitteissa tulkintana on ollut, että valtatie rinnakkaistie tulee olla osoitettuna alueen yleiskaavassa. Yleiskaavan lähtökohtana on osoittaa rinnakkaistiestö, joten tiesuunnittelun aikana laaditut luontoselvitykset soveltuvat käytettäväksi myös yleiskaavassa. Yleiskaavaselostuksessa on todettu tiivistetysti luontoselvityksen sisältö. Sorsajoki korostuu luontoympäristön kuvauksessa, sillä joki on suunnittelualueen merkittävin luontokohde.

Luontoarvot on selvitettävä tarkemmin, mikäli selvitysalueelle kaavoitettaisiin uusia toimintoja tai uusia tieyhteyksiä uusine maastokäytävineen. Tieto määräaikaista METSO-suojelukohteesta on lisätty kaavaselostukseen.

Muutokset yleiskaavakarttaan: Teknisiä muutoksia, kaavakartalle on lisätty karttanimistöä, jotta kaavakarttaa olisi helpompi lukea. Pohjakartaksi vaihdettiin Maanmittauslaitoksen peruskartta. Kaavasisältöön ei ole tehty muutoksia.

Lisäksi lausuntoa pyydettiin Väylävirastolta, Kotkan kaupungilta, Kouvola Innovationilta, Gasum Oy:ltä, Kymenlaakson Sähkö Oy:ltä, KSS Energia Oy:ltä, KSS Lämpö Oy:ltä ja Myllykosken vesiosuuskunnalle. Em. tahot eivät antaneet lausuntoa kaavaluonnoksesta.

Mielipide: Tulevassa kaavassa säilytettävä vanhat tieoikeudet/yhteydet tiloilla Mattila 286-419-7-364 ja Sihvola 286-419-8-445, tai osoitettava entistä kulkuyhteyttä vastaava uusi, korvaava tieoikeus.

Vastine: Yleiskaavassa ei osoiteta yksityisteitä. Mielipide liittyy Kaakkois-Suomen ELY-keskuksen laatiman tiesuunnitelman yksityiskohtaisiin tiejärjestelyihin. Mielipide ei aiheuta muutoksia yleiskaavakarttaan.

4.4.8. Muistutukset ja lausunnot kaavaehdotuksesta

Täydennetään myöhemmin.

4.5. Laaditut selvitykset ja suunnitelmat

Valtatie 15 parantamista koskevan tiesuunnittelun yhteydessä on laadittu useita selvityksiä, joita käytetään hyödyksi tämän yleiskaavan laatimisessa.

- Valtatie 15 parantaminen välillä Rantahaka – Kouvola YLEISSUUNNITELMA (Tiehallinto, Kaakkois-Suomen tiepiiri, Sito Konsultit Oy, 2004)
- Valtatie 15 kehittäminen välillä Kotka (Rantahaka) – Kouvola (Tykkimäki), Palvelutasoinen kehityskäytäväselvitys (Kaakkois-Suomen ELY-keskus, Sito Oy, 2016)
- Kouvolan kaupungin meluselvitys (Kouvolan kaupunki, WSP Finland Oy, 2016)
- Sotahistoriallisten muinaisjäännösten inventointi, Pohjois-Kymenlaakso (Museovirasto, John Lagerstedt, 2008)
- Vt 15 Rantahaka-Kouvola tiesuunnitelman luontoselvitys 2017-2018 (Luontoselvitys Kotkansiipi, Petri Parkko, 2018)
- Uhanalaisten perhoslajien esiintyminen Vt15 varrella (SitoWise Oy, Jaakko Kullberg, 2018)
- Kotka-Kouvola valtatie 15 parantamishankkeen tiesuunnitelma-alueen muinaisjäännösinventointi (Mikroliitti Oy, 2018)

5. YLEISKAAVAN KUVAUS

5.1. Yleiskaavaluonnoksen sisältö, merkinnät ja määräykset

Yleiskaavan muutos ja laajennus toteutetaan vaiheistettuna siten, että yleiskaava laaditaan koskemaan pääasiassa suunnittelualueen liikenneverkkoa. Yleiskaavan muutoksen ja laajennuksen tarkkuustaso noudattelee voimassa olevan Anjalankosken taajamayleiskaavan tasoa. Kaavamääräykset ovat Anjalankosken taajamayleiskaavan määräysten mukaisia. Kaavakartalla on selkeyden vuoksi esitetty olemassa olevien teiden ja katujen nimiä, mutta kaavalla ei vahvisteta alueen nimistöä.

Yleiskaavan aluevaraukset sisältävät pääasiallisen käyttötarkoituksen lisäksi alueelle tarpeelliset alueen sisäiset julkiset ja yksityiset palvelut, alueen sisäiset liikenneväylät, pysäköintialueet, alueen asukkaista palvelevat virkistys- ja puistoalueet sekä yhdyskuntateknisen huollon alueet. Nykyisellä melualueella sijaitsevan alueen käyttäminen asuinrakentamiseen on tarkoitettu perustuvaksi asemakaavaan, jolla ratkaistaan alueen rakennusten ja pihojen riittävä suojaus melulta.

5.1.1. Liikenne

Kaavan liikennettä koskevia merkintöjä ovat valtatie ja yhdysteiden/kokoojakatujen sekä eritasoliittymien merkinnät.

Valtatien 15 pääväylä on merkitty *valtatienä*. Rinnakkaistiet on osoitettu merkinnällä *yhdystie/kokoojakatu*. *Eritasoliittymät* on merkitty yleiskaavaan. Eritasoliittymien paikkoja on yhteensä kolme: Inkeröisten, Huovilantien ja Rautakorven eritasoliittymät. Näistä Huovilantien liittymän merkintä on uusi. Huovilantien liittymä tulee toimimaan ns. maankäyttöliittymänä. Rautakorven ja Keltakankaan eritasoliittymät ovat olleet jo Anjalankosken taajamayleiskaavassa.

Kotkan suunnasta Inkeröisiin tullessa rinnakkaistie kulkee valtatie suuntaisesti ja hyvin lähellä valtatieä tien länsipuolella. Hieman ennen Inkeröistentien liittymää rinnakkaistie erkanelee valtatie linjauksesta Inkeröistentielle. Inkeröistentie on merkitty yhdystieksi/kokoojakaduksi välillä vt15-Valtie. Osa Päätiestä on myös merkitty yhdystieksi/kokoojakaduksi.

Pohjoisimpana oleva yhdystie on merkitty lähteväksi Kenraalintieltä lähteväksi pohjoiseen. Tie noudattelee olemassa olevien Keltakankaantien, Hasunkulmankujan ja Hevosmäentein linjauksia. Hevosmäentien ja Jänishaikulantien risteyksestä lähtien tulee rakennettavaksi uutta maantietä Aitomäentielle asti. Aitomäentieltä yhdystien merkintä noudattaa olemassa olevan Havukantien linjausta.



Valtatie



Yhdystie/kokoojakatu



Eritasoliittymä

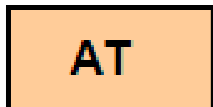
Ajoneuvoliikenteen väylien lisäksi kaava-alueeseen kuuluu osa itä-länsisuuntaista Matarojan latua, joka on merkitty Anjalankosken taajamayleiskaavassa ulkoilureitiksi.



Ulkoilureitti

5.1.2. Asuinalueet

Inkeröisten eritasoliittymän länsipuolella yhdystien merkinnän osalta kyläalueen (AT) aluevarauksen rajausta on hieman tarkennettu. Muutos voimassa olevaan yleiskaavaan on vähäinen, eikä se vaikuta merkittävästi alueen käyttöön. Inkeröistentien eteläpuolella sijaitsee hajanaista asutusta. Kyläalueen (AT) *merkinnällä osoitetaan kyläalueet, jonne voi sijoittua asutusta, maatalouden tilakeskuksia, palveluja ja työtiloja.* AT-merkintää ohjataan määräyksellä, jonka mukaan *uudisrakennukset on sovitettava huolellisesti maisemaan ja kyläkuvaan. Alueella voidaan rakentaa sellaisia työ- ja liiketiloja, jotka eivät aiheuta ympäristöön melua, tärinää, ilman pilaantumista, raskasta liikennettä tai muuta häiriötä.*



Kyläalue

Merkinnällä osoitetaan kyläalueet, jonne voi sijoittua asutusta, maatalouden tilakeskuksia, palveluja ja työtiloja.

Uudisrakennukset on sovitettava huolellisesti maisemaan ja kyläkuvaan.

Alueella voidaan rakentaa sellaisia työ- ja liiketiloja, jotka eivät aiheuta ympäristöön melua, tärinää, ilman pilaantumista, raskasta liikennettä tai muuta häiriötä.

5.1.3. Palvelualueet

Suunnittelualueen pohjoisosassa Rautakorven liittymän kohdalla on merkintä *palvelujen ja hallinnon alueesta* (P). Liittymäalueelle voidaan sijoittaa esimerkiksi huoltamopalveluita ja sitä tukevaa liiketilaa. Alueella sijaitsee olemassa oleva huoltamo/liikerakennus.



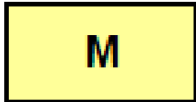
Palvelujen ja hallinnon alue

Merkinnällä osoitetaan lähinnä keskustarakenteesta irrallaan olevat yksityisille palveluille ja hallinnolle tarkoitettut alueet.

5.1.4. Maa- ja metsätalous

Maa- ja metsätalousalueeksi (M) on merkitty alueita Inkeröisten liittymän ympäristöstä sekä Keltakankaan ja Rautakorven liittymien väliseltä alueelta, jossa ei ole merkittävää asutusta tai

muuta maankäyttöä. Merkittävin osa uudesta rakennettavasta rinnakkaistiestä sijoittuu Keltakankaan ja Rautakorven liittymien väliselle M-alueelle. Merkinnällä osoitetaan pääasiassa maa- ja metsätalouskäyttöön tarkoitetut alueet, joita yleensä voidaan käyttää myös haja-asutusluonteiseen asutukseen sekä ulkoiluun ja virkistykseen pääasiallista käyttötarkoitusta vaikeuttamatta.



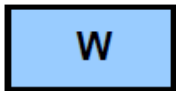
Maa- ja metsätalousvaltainen alue

Merkinnällä osoitetaan pääasiassa maa- ja metsätalouskäyttöön tarkoitetut alueet, joita yleensä voidaan käyttää myös haja-asutusluonteiseen asutukseen sekä ulkoiluun ja virkistykseen pääasiallista käyttötarkoitusta vaikeuttamatta.

5.1.5. Vesialueet ja pohjavesi

Kaava-alueella sijaitsee Keltakankaan ja Karjalankulma-Perälänkankaan pohjavesialueet. Olemassa olevat pohjavesialueiden rajaukset pysyvät ennallaan Anjalankosken taajamayleiskaavassa. Pohjavesien rajauksia ei tässä vaiheittaisessa yleiskaavassa vahvisteta uudelleen.

Sorsajoki kaava-alueen pohjoisosassa on merkitty vesialueeksi (W).



Vesialue

5.1.6. Selvitysalue

Inkeröisten pohjoispuolella Veikontien, Huovilantien ja valtatie risteämäkohtaan on suunnitteilla eritasoliittymä. Nykytilanteessa valtatiehen liittyy Inkeröisten Veikkolan alueelta tuleva Veikontie. Anjalankosken taajamayleiskaavassa pää-/kokoojakaduksi on merkitty Veikontie olemassa olevan asuinalueen pohjoisosaan asti, josta pää-/kokoojakatu on merkitty kulkeväksi Karhunkankaan suuntaan Okansuoralle. Veikontien ja Okansuoran välillä ei ole olemassa olevaa tieyhteyttä. Valtatie ja Veikontien välillä ei ole nykyisessä yleiskaavassa merkittyä katu/tieyhteyttä. Eritasoliittymän myötä muuttuvan tilanteen vuoksi Veikontien ympäristö on yleiskaavaluonnoksessa merkitty selvitysalueeksi. Liikenteen ohjautumista Veikkolan alueen katuverkkoon tulee tutkia tarkemmin. Liikenneyhteyksiä ja alueen maankäyttöä tutkitaan tarkemmin laajemmassa Anjalankosken taajamayleiskaavan tarkistuksessa. Huovilantien eritasoliittymä on mahdollista toteuttaa tämän yleiskaavan muutoksen perusteella.



Selvitysalue

Alueen maankäyttö ja liikenneyhteyksien järjestäminen eritasoliittymältä Veikkolan alueelle ratkaistaan myöhemmin. Eritasoliittymän ympäristön mahdollisesti muuttuva maankäyttö edellyttää tarkempaa suunnittelua.

5.1.7. Poistettavat yleiskaavamerkinnät

Anjalankosken taajamayleiskaavassa on merkintä ohjeellisesta/vaihtoehtoisesta tielinjauksesta, joka kulkee valtatie 15 ja nk. Ekopark-alueen itäpuolella. Tässä yleiskaavassa on osoitettu alueen tieverkon kannalta tarpeelliset reitit ja rinnakkaistiet. Ohjeellisen/vaihtoehtoisen tielinjauksen merkintä ei ole enää tarpeellinen, joten kaavamerkintä kumotaan tällä yleiskaavalla.

..... **Ohjeellinen / vaihtoehtoinen tielinjaus**

—*—*— **Poistuva merkintä**

5.2. Kaavan vaikutukset

5.2.1. Vaikutukset alue- ja yhdyskuntarakenteeseen

Yleiskaava mahdollistaa valtatie 15 Kotka-Kouvola parantamista koskevan tiesuunnitelman hyväksymisen ja toteuttamisen. Rinnakkaistiestössä on käytetty mahdollisimman paljon olemassa olevia väyliä. Uudet rakennettavat rinnakkaistiet ovat maantietasoisia väyliä. Rinnakkaistiestöä voidaan käyttää myös alueiden sisäiseen liikenteeseen.

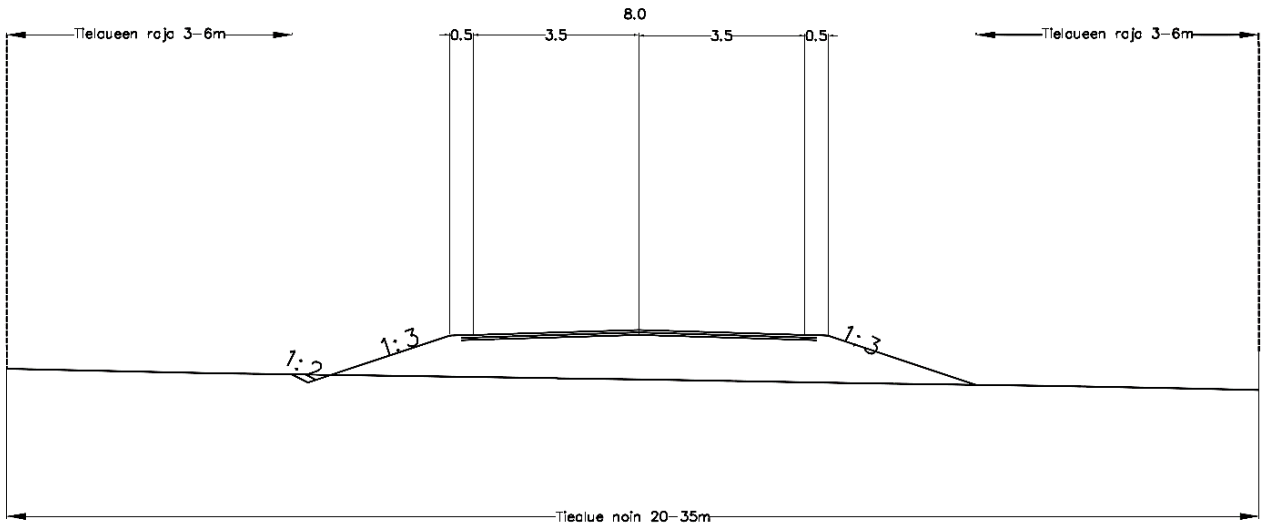
5.2.1. Vaikutukset yhdyskuntatalouteen

Valtatien 15 parantamisella on positiivinen vaikutus raskaan liikenteen toimintaedellytyksiin. Tiesuunnitelman toteutuessa se tuo positiivisia vaikutuksia maakunnan elinkeinoelämään. Myös alemman tason rinnakkaistieverkon piirissä on mahdollisuuksia kehittää yritystoimintaa.

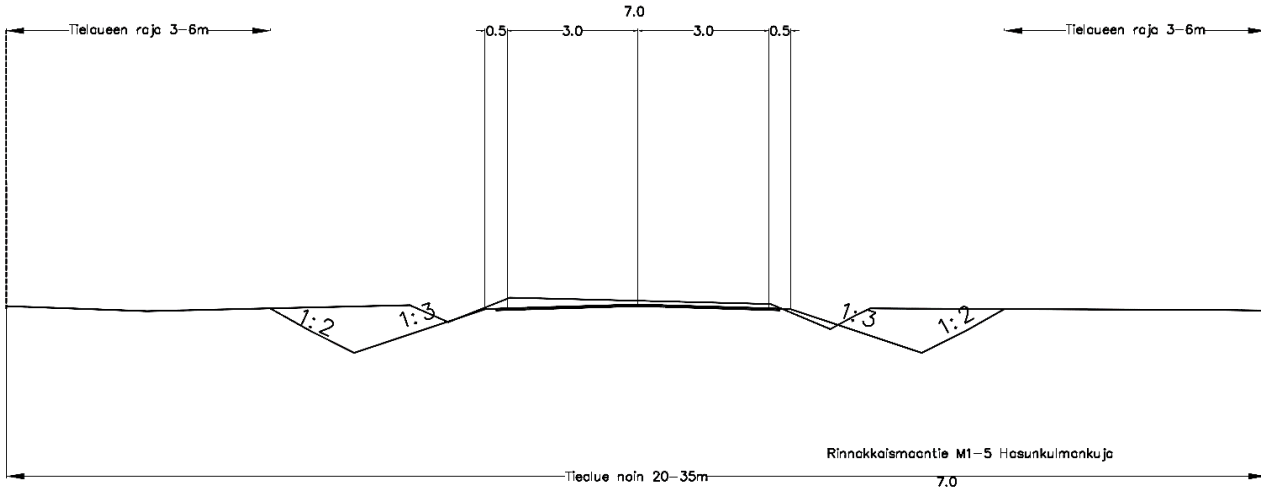
5.2.2. Vaikutukset liikenteeseen

Yleiskaavan mahdollistamalla tiesuunnitelmalla on merkittäviä positiivisia vaikutuksia liikenteeseen ja liikenneturvallisuuteen. Kehityskäytäväselvityksessä esitetty supistettu tavoitetilanne vähentää tiellä tapahtuvia liikennekuolemia 47 % ja henkilövahinkoihin johtavat liikenneonnettomuudet vähenevät 30 %. Keskeisimpiä vaikutuksia ovat liikenteen sujuvuuden parantuminen. Osoitetulla rinnakkaistiestöllä kevyen liikenteen liikkuminen lisää turvallisuutta. Olemassa olevia rinnakkaistieksi merkittyjä väyliä parannetaan maantietasoisiksi, jolloin niiden palvelutaso paranee. Rinnakkaistie on merkitty yleiskaavakartalla merkinnällä yhdystie/kokoojakatu. Pääsääntöisesti rinnakkaistie on asemakaavoitetulla keskusta-alueella katualuetta ja keskustojen ulkopuolella maantietä. Merkintä yhdystie/kokoojakatu ei rajoita väylän hallinnollista luokkaa. Hallinnollinen luokka (katu/maantie) määritellään asemakaavassa.

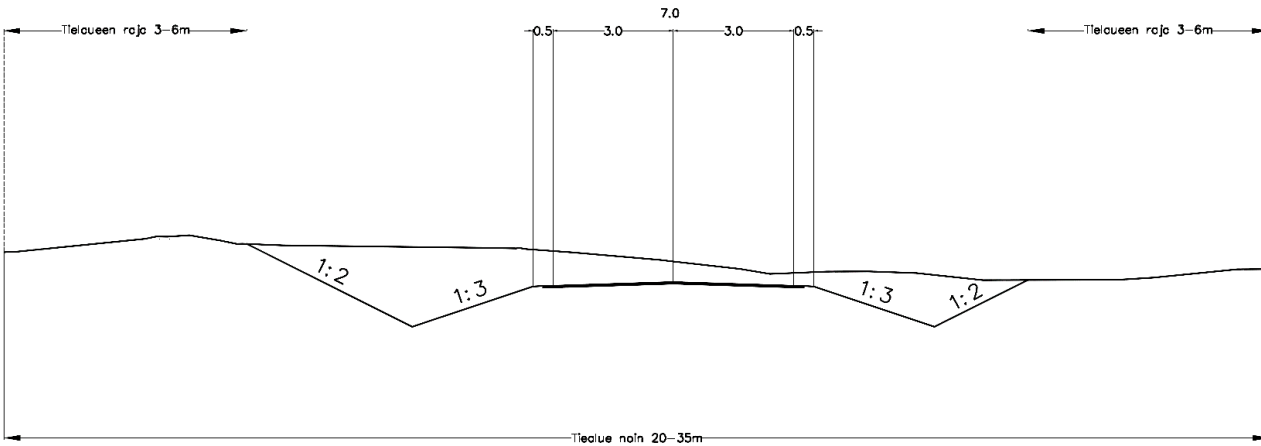
Rinnakkaismaantie M1-4 Inkeroinen



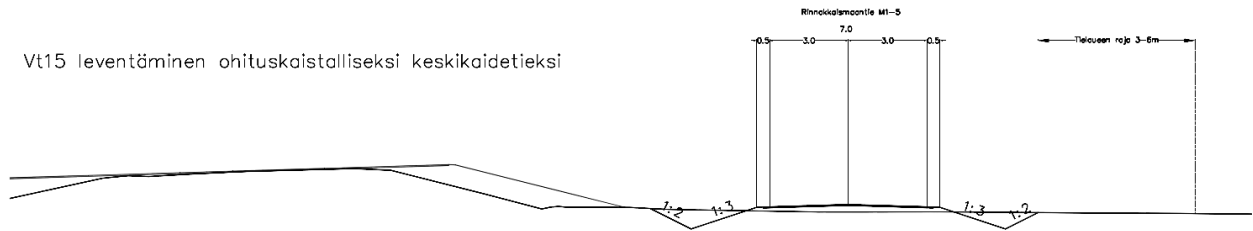
Rinnakkaismaantie M1-5 Hasunkulmankuja



Rinnakkaismaantie M1-5 Hevosmäentie

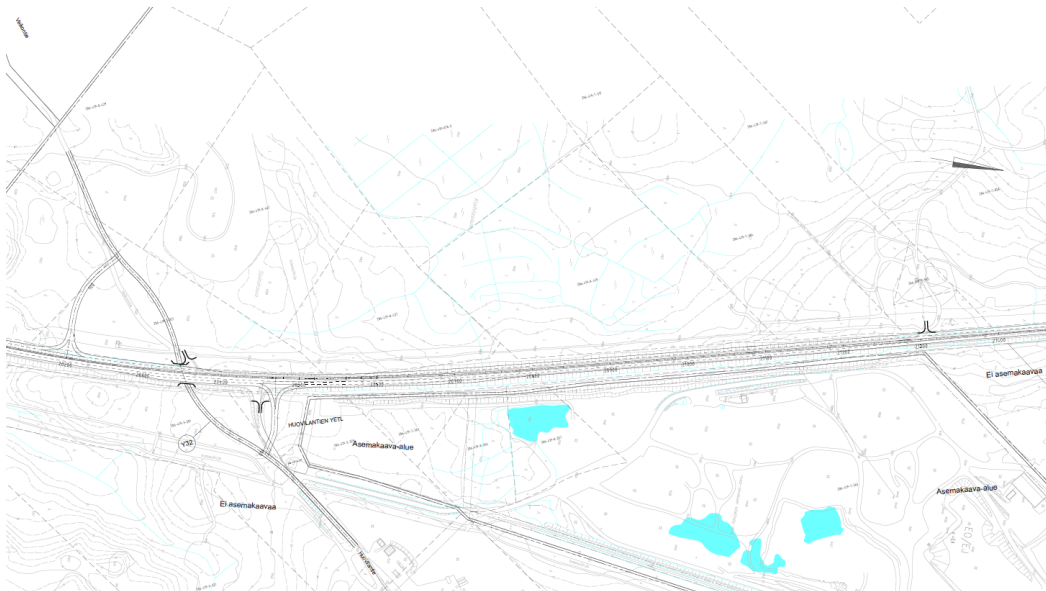


Vt15 leventäminen ohituskaistalliseksi keskikaidetieksi



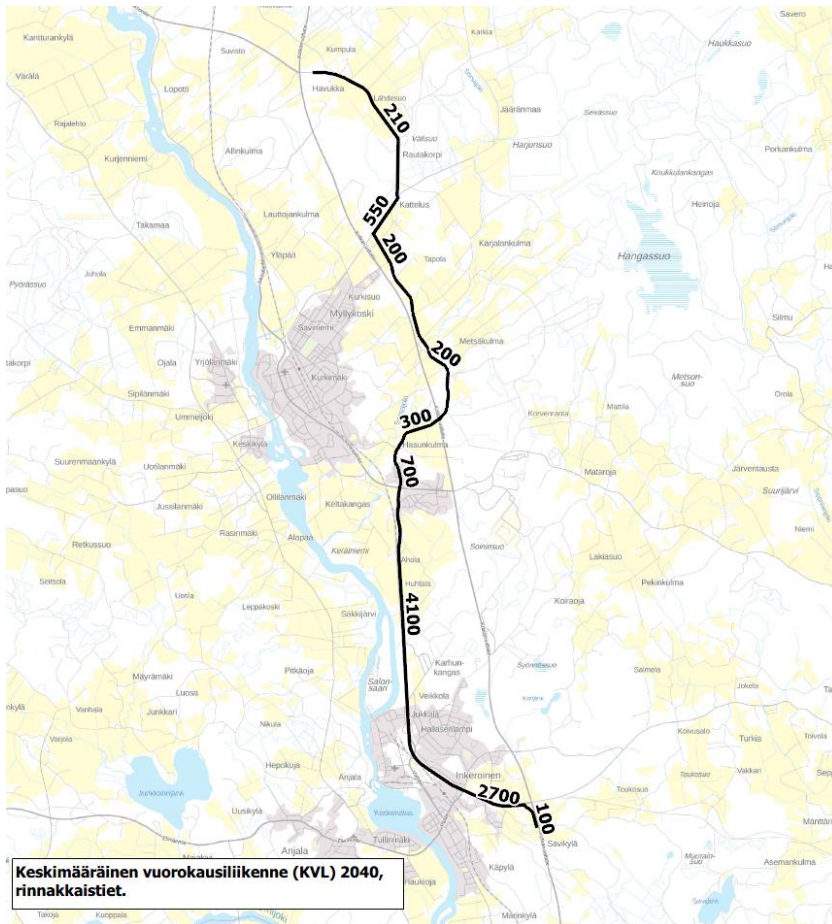
Kuva 27. Rinnakkaisteillä käytettäviä poikkileikkauksia.

Parannetulla valtatiejaksolla hidas liikenne ohjataan rinnakkaistielle ja yksityisteiden liittymät poistuvat. Anjalankosken taajamayleiskaavan ja taajamayleiskaavan muutoksen alueella eritasoliittymien paikkoja ovat etelästä pohjoiseen Inkeroinen, Huovilantie-Veikontie, Keltakangas ja Rautakorpi. Huovilantien-Veikontien eritasoliittymä on tässä yleiskaavassa lisätty uusi eritasoliittymä. Huovilantien-Veikontien eritasoliittymä on tarkoitus toteuttaa yksityisteiden eritasoliittymänä.



Kuva 28. Huovilantien-Veikontien yksityisteiden eritasoliittymä. Kuva: Kaakkois-Suomen ELY-keskus / SitoWise, Vt15 tiesuunnitelman luonnos 26.9.2018.

Rinnakkaistien osalta on arvioitu keskimääräistä vuorokausiliikennettä ennustevuonna 2040. Arvio on esitetty kuvassa 28. Huovilantien eritasoliittymästä keskimääräinen vuorokausiliikenne Veikontien suuntaan on arvioitu olevan 1050 ajon./vrk ja Huovilantien suuntaan 800 ajon./vrk.



Kuva 29. Keskimääräinen vuorokausiliikenne yleiskaava-alueen rinnakkaisteilla (KVL) ennustevuonna 2040.

5.2.1. Vaikutukset luontoon

Luontovaikutuksia on arvioitu tiesuunnittelun yhteydessä. Rinnakkaistiestössä käytetään mahdollisimman paljon olemassa olevia väyliä, mikä vähentää luontoon kohdistuvia vaikutuksia. Huomionarvoisin luontokohde on Sorsajoki, jonka kanssa uusi tie risteää. Alueelle laaditussa luontoselvityksessä on esitetty, että Sorsajoen vesitaloutta ei saa muuttaa.

Suunnitelma-alue kattaa pohjavesialueita. Rinnakkaistiestön ei arvioida aiheuttavan merkittävä riskiä pohjavesien pilaantumiselle. Yleiskaava-alueen läheisyydessä sijaitsevaan Natura-alueeseen ei katsota kohdistuvan sellaisia vaikutuksia, joiden perusteella olisi tarpeen tehdä Natura-arviointia.

5.2.2. Vaikutukset maisemaan, kaupunkikuvaan, kulttuuriperintöön ja rakennettuun ympäristöön

Rinnakkaistiestössä käytetään mahdollisimman paljon olemassa olevia väyliä, jolloin vaikutus maisemaan jää mahdollisimman pieneksi. Olemassa olevien väyliä voidaan leventää, mikä lisää niiden vaikuttavuutta ympäristöön. Rinnakkaisteilla maantien poikkileikkaukset vaihtelevat noin 6,5-8,0 metrin välillä. Uutta rakennettavaa rinnakkaistieosuutta rakennetaan Hevosmäentien ja Aitomäentien välille ja lisäksi suunnittelualueen eteläosassa rinnakkaistie tulee sijaitsemaan välittömästi valtatie länsipuolella.

Hevosmäentien ja Aitomäentien välillä rinnakkaistieosuus kulkee valtatie 15 myötäisesti valtatie itäpuolella. Alue on pääosin tasaista peltoaukeaa ja tienlinjaus myötäilee peltojen keskelle sijoittuvia metsälaikkuja. Negatiivisia maisemavaikutusta vähentää se, että uusi tie kulkee melko lähellä olemassa olevaa valtatieä, eikä se pirsto laajoja yhtenäisiä maisema-alueita.

Uusien tieosuuksien lisäksi suunnitelmissa on esitetty taajamayleiskaavan alueella Inkeröisten, Huovilantien, Keltakankaan ja Rautakorven eritasoliittymät, joista Huovilantien liittymä on uusi yleiskaavassa esitettävä liittymän paikka. Eritasoliittymät ovat maisemassa kauimmaksi näkyviä elementtejä. Inkeröisten, Keltakankaan ja Rautakorven eritasoliittymät ovat merkitty jo olemassa olevaan yleiskaavaan, joten eritasoliittymien osalta yleiskaavan muutos ei tuo merkittäviä muutoksia olemassa olevaan kaavatilanteeseen.

Suunnittelualueella ei sijaitse tiedossa olevia muinaisjäännöksiä. Alueelle tehtiin muinaisjäännosinventointi syksyllä 2018 ja inventoinnissa ei ilmennyt sellaisia kulttuuriperintökohteita, joihin tämän yleiskaavan muutoksilla olisi vaikutuksia.

Yleiskaavalla ei ole merkittäviä vaikutuksia kulttuuriperinnön tai rakennetun ympäristön arvoihin, eikä muinaisjäännöksiin. Uuden yleiskaavassa osoitetun väylän maisemalliset muutokset vaikuttavat eniten uudella rakennettavalla tieosuudella Hevosmäentien ja Aitomäentien välillä.

5.2.3. Vaikutukset ihmisten terveyteen, elinoloihin ja elinympäristöön

Yleiskaavaan tehdyillä muutokset on pyritty tekemään niin, että niillä olisi mahdollisimman vähän negatiivisia vaikutuksia ihmisten terveyteen, elinoloihin ja elinympäristöön. Yleiskaava ja kaavan mukainen tiesuunnitelma parantavat erityisesti tiellä liikkujien turvallisuutta. Rinnakkaistie mahdollistaa hitaan ja kevyen liikenteen siirtymisen pois valtatieltä, mikä parantaa liikenneturvallisuutta.

Uudet osoitetut rinnakkaistiet muuttavat alueen maanomistusolosuhteita. Historiallisista seikoista johtuen alueen maanomistus on hyvin hajanaista ja uusi rakennettava rinnakkaistie halkoo runsaasti mm. maa- ja metsätaloustaloudessa olevia palstoja.

Yksityisteiden liittymiä valtatielle poistetaan, joka aiheuttaa haittaa ihmisten kulkemiselle. Tiesuunnitelman laatimisen aikana Kaakkois-Suomen ELY-keskus on järjestänyt lukuisia asukastilaisuuksia, joissa on käyty vuoropuhelua tiesuunnittelijoiden ja alueen asukkaiden kanssa. Kulkuyhteyksiä on pohdittu yhdessä asukkaiden kanssa ja liittymiä on siirretty valtatieltä rinnakkaistielle.

Liikenne aiheuttaa melua, joka on ihmisille terveyshaitta. Suurin melunaiheuttaja on valtatie 15 itsessään. Rinnakkaistiestölle ohjautuva liikenne on valtatie liikennemääriin verrattuna vähäistä, eikä rinnakkaistien arvioida aiheuttavan merkittävää meluhaittaa.

5.3. Kaavan suhde muuhun suunnitteluun

5.3.1. Valtakunnalliset alueidenkäyttötavoitteet

Toimivat yhdyskunnat ja kestävä liikkuminen

Toimivien yhdyskuntien ja kestävä liikkumisen aihealueen mukaan edistetään koko maan monikeskuksista, verkottuvaa ja hyviin yhteyksiin perustuvaa aluerakennetta ja tuetaan eri alueiden elinvoimaa ja vahvuuksien hyödyntämistä. Muita teemoja ovat edellytyksien luominen elinkeino- ja yritystoiminnan kehittämiseksi, väestönkehityksen mukaisen monipuolisen asuntotuotannon edistäminen, ensisijaisesti olemassa olevaan rakenteeseen tukeutuvan

vähähiilisen ja resurssitehokkaan yhdyskuntakehityksen tukeminen sekä palvelujen, työpaikkojen ja vapaa-ajan alueiden saavutettavuuden parantamista.

Yleiskaava edistää kestävästä liikkumisesta taajamien välillä nostamalla väylien palvelutasoa. Rinnakkaistiestön osalta olemassa olevia väyliä parannetaan, jolloin ne edistävät myös palvelujen, työpaikkojen ja vapaa-ajan alueiden saavutettavuutta.

Tehokas liikennejärjestelmä

Tehokkaan liikennejärjestelmän osalta valtakunnalliset alueidenkäyttötavoitteet koskevat valtakunnallisen liikennejärjestelmän toimivuuden edistämistä ja taloudellisuutta kehittämällä ensisijaisesti olemassa olevia yhteyksiä, varmistetaan edellytykset eri liikennemuotojen matka- ja kuljetusketjuille. Turvataan kansainvälisesti ja valtakunnallisesti merkittävien liikenne- ja viestintäyhteyksien jatkuvuus ja kehittämismahdollisuudet sekä kansainvälisesti ja valtakunnallisesti merkittävien satamien, lentoasemien ja rajanylityspaikkojen kehittämismahdollisuudet.

Valtatie 15 välillä Kotka-Kouvola on paikallisesti, maakunnallisesti ja valtakunnallisesti merkittävä väylä. Valtatie 15 on olemassa oleva väylä, jonka parantaminen on osa valtakunnalliset alueidenkäyttötavoitteiden mukaista resurssitehokasta liikennejärjestelmän parantamista. Yleiskaavan kanssa samaan aikaan laadittava tiesuunnitelma parantaa tavara- ja henkilöliikenteen toimintaedellytyksiä. Valtatien 15 parantaminen tukee kuljetusten ketjuttamista mm. Kotkan sataman kautta. Lisäksi suunnitteilla oleva Kouvolan Kullasvaaran maantiet ja rautatiet yhdistävä logistiikka-alue (RRT-alue) luo mahdollisuuksia valtakunnallisesti merkittävien kuljetusketjujen luomiseen.

Terveellinen ja turvallinen elinympäristö

Terveellisen ja turvallisen ympäristön käsitteistö valtakunnallisella tasolla keskittyy pääosin ilmastonmuutoksen vaikutuksiin, meluun, tärinäan ja ilmanlaatuun, onnettomuusriskeihin, laitosten ja ratapihojen suuronnettomuusvaaraan sekä maanpuolustukseen sekä rajavalvontaan liittyviin teemoihin.

Anjalankosken taajamayleiskaavan muutoksen toteuttaminen edistää turvallisen elinympäristön toteutumista vähentämällä onnettomuusriskejä. Vuosien 2011-2016 välillä Kouvolan alueella valtatiellä 15 tapahtui 47 loukkaantumiseen tai kuolemaan johtanutta liikenneonnettomuutta. Tiesuunnitelman alueelta hidas ja kevyt liikenne ohjataan rinnakkaistiestölle, jolloin liikenneturvallisuus paranee.

Elinvoimainen luonto- ja kulttuuriympäristö sekä luonnonvarat

Luonnon, kulttuuriympäristön ja luonnonvarojen osalta valtakunnalliset alueidenkäyttötavoitteissa mainitaan mm. arvokkaiden kulttuuriympäristöjen ja luonnonperinnön arvojen turvaaminen, luonnon monimuotoisuuden kannalta arvokkaiden alueiden turvaaminen, ekologisten yhteyksien säilyminen, virkistysalueiden riittävyys, viheralueverkoston jatkuvuus, bio- ja kiertotalouden edellytysten luominen, luonnonvarojen kestävä hyödyntäminen, merkittävien viljely- ja metsätalousalueiden säilyminen sekä saamelaiskulttuurin kannalta tärkeiden alueiden säilyminen.

Kaavatyön yhteydessä on arvioitu yleiskaavan vaikutuksia maisemaan ja kulttuuriympäristöön. Suunnittelualue ei sijaitse valtakunnallisesti merkittävillä kulttuuriympäristö- tai maisema-alueilla ja siten vaikutukset ovat lähinnä paikallisia. Yleiskaavan alueella ei sijaitse muinaisjäännösalueita. Suunnittelun yhteydessä on arvioitu hankkeen vaikutuksia luonnonympäristöön ja yleiskaava-alueen huomionarvoisiin luontokohde on Sorsajoki.

Uusiutumiskykyinen energihuolto

Energiahuollon osalta valtakunnalliset alueidenkäyttötavoitteet koskevat erityisesti uusiutuvan energiatuotannon kysymyksiä ja siihen liittyvän logistiikan järjestämistä, tuulivoimaloiden sijoittamista sekä merkittävien voimajohtojen ja kaasuputkien linjauksia.

Yleiskaavan muutosalueella sijaitsee Fingridin ja Gasumin johto- ja putkikäytäviä, jotka on otettu huomioon suunnittelussa. Yleiskaava ei aiheuta haittaa valtakunnallisesti tärkeiden johtojen ja putkien linjauksille, eikä siten vaikeuta energihuollon toteuttamista. Voimajohdot ja kaasuputket on merkitty asianmukaisesti yleiskaavaan.

5.3.2. Maakuntakaava

Maakuntakaava on ohjeena laadittaessa ja muutettaessa yleiskaavaa ja asemakaavaa sekä ryhdyttäessä muutoin toimenpiteisiin alueiden käytön järjestämiseksi. Viranomaisten on suunnitellessaan alueiden käyttöä koskevia toimenpiteitä ja päättäessään niiden toteuttamisesta otettava maakuntakaava huomioon, pyrittävä edistämään kaavan toteuttamista ja katsottava, ettei toimenpiteillä vaikeuteta kaavan toteuttamista. Kymenlaakson maakuntakaava on otettu huomioon yleiskaavaa laadittaessa. Yleiskaava noudattaa maakuntakaavan ratkaisuja ja tavoitteita.

Voimassa olevissa maakuntakaavoissa tai laadittavassa kokonaismaakuntakaavan luonnoksessa Huovilantien/Veikontien eritasoliittymää ei ole merkitty. Kyseinen eritasoliittymä nk. maankäyttöliittymä, joita ei ole lähtökohtaisesti tapana merkitä maakuntakaavoihin. Maankäyttöliittymät osoitetaan maakuntakaavatasolla, mikäli ne yhdistävät maakuntakaavatasolla osoitettuja teitä tai muuta maakunnallisesti merkittävää maankäyttöä. Huovilantien/Veikontien maankäyttöliittymä ei yhdistä maakuntakaavatasoisia tieyhteyksiä.

Yleiskaava ei ole ristiriidassa samaan aikaan laadittavana olevan Kymenlaakson maakuntakaava 2040 kanssa.

5.3.3. Yleiskaava

Yleiskaavalla muutetaan ja osin laajennetaan Anjalankosken taajamayleiskaavaa. Yleiskaavaan on päivitetty valtatie 15 suunnitelman mukaiset rinnakkaistiet. Muilta osin aluevarauksiin on tehty pienehköjä tarkistuksia. Tämä yleiskaava on laadittu vaihekaavana siten, että se koskee pääasiassa alueen liikenneverkkoa. Muilta osin Anjalankosken taajamayleiskaava jää voimaan.

Liitteessä 4 on havainnollistavana aineistona esitetty laadittava yleiskaavan muutoksen ja laajennuksen luonnos ja voimassa olevan Anjalankosken taajamayleiskaavakartan yhdistelmä.

6. YLEISKAAVAN TOTEUTUS

Valtatien 15 parantamisen tiesuunnitelma voidaan hyväksyä ja toteuttaa tämän yleiskaavan tultua voimaan.

7. YHTEYSTIEDOT

Olli Ruukonen
Kaavoitusinsinööri
Kouvolan kaupunki, Asuminen ja ympäristö
PL 32, 45701, Kuusankoski
Puhelin: 020 615 9235
sähköposti: etunimi.sukunimi@kouvola.fi

Marko Luukkonen
Yleiskaavapäällikkö
Kouvolan kaupunki, Asuminen ja ympäristö
PL 32, 45701, Kuusankoski.
Puhelin: 020 615 7169
sähköposti: etunimi.sukunimi@kouvola.fi

Kirjaamon osoite:

Kouvolan kaupunki
Asuminen ja ympäristö / Kaupunkisuunnittelu
Tekniikka- ja ympäristötalo
PL 32, 45701 KUUSANKOSKI

tai *asuminenjaymparisto@kouvola.fi*

8. LIITTEET

- Liite 1. Osallistumis- ja arviointisuunnitelma (täyd. 12.8.2019)
- Liite 2. Viranomaisneuvottelun muistio 21.3.2018
- Liite 3. Anjalankosken taajamayleiskaavakartta (Lv 20.1.2004)
- Liite 4. Karttaliite, havainnekuvat yleiskaavan muutoskohteista
- Liite 5. Ote tiesuunnitelmaluonnoksen yleiskartasta 8.8.2019, Vt 15 parantaminen välillä Kotka-Kouvola.
- Liite 6. Lausunnot ja mielipiteet yleiskaavaluonnoksesta sekä kaavoittajan vastineet