

Strategiaindikaattorit

Kaupunkistrategian infograafi 2019



Kouvola ja vertailukaupungit

Kunta	Väestö 31.12.2018	Kunnallisvero -% 2019	Yleinen kiinteistövero -% 2019	Vakituisen asuinrakennuksen kiinteistövero -% 2019
Hämeenlinna	67 532	20,75	1,35	0,60
Joensuu	76 551	20,50	1,10	0,45
Kotka	52 883	21,50	1,35	0,55
Kouvola	83 177	20,75	1,45	0,65
Lahti	119 951	20,75	1,35	0,60
Lappeenranta	72 699	21,00	1,43	0,55
Mikkeli	53 818	20,50	1,25	0,58
Pori	84 403	20,25	0,93	0,50

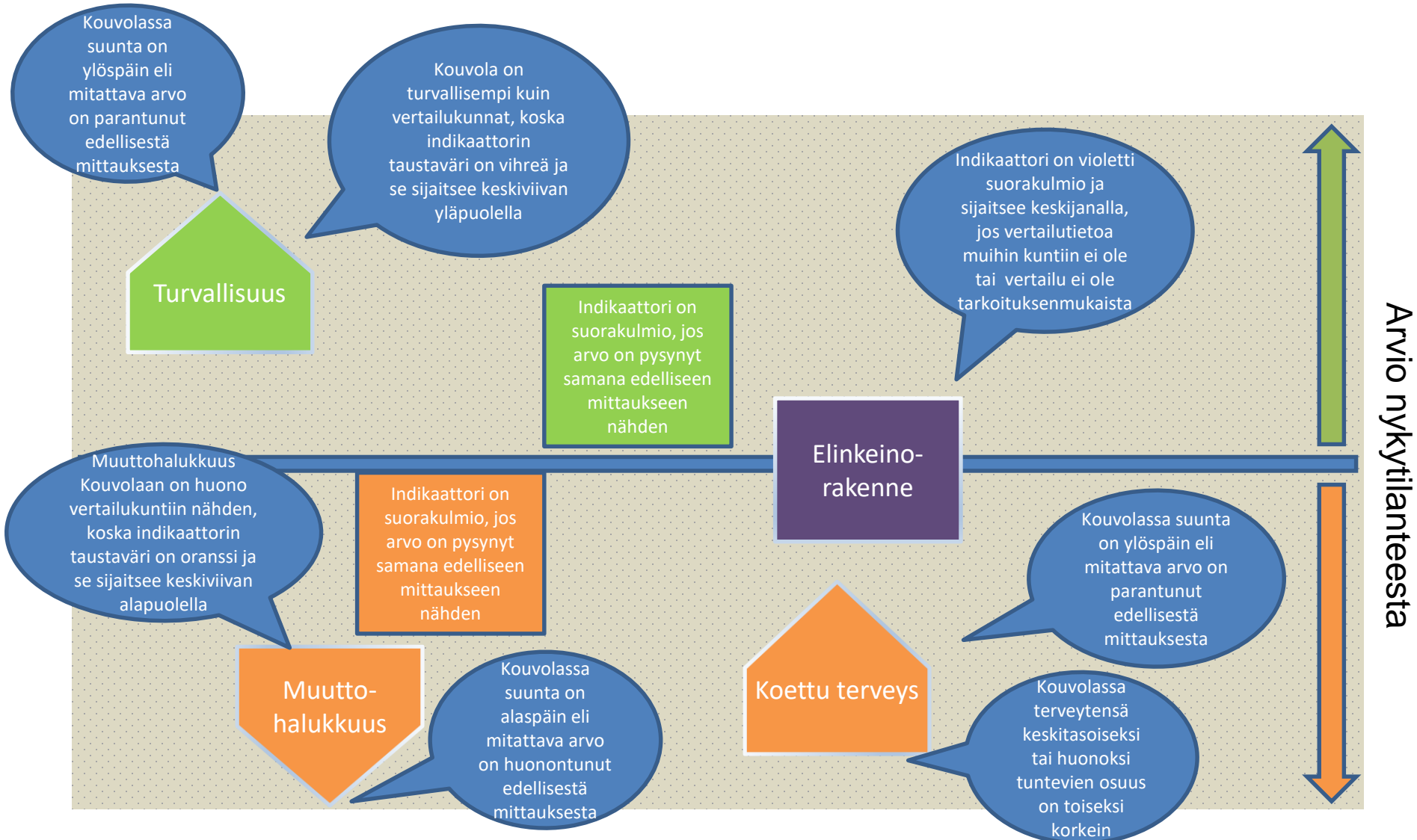
Indikaattorit ja niiden tulkinta

- Kaupunkistrategian etenemistä seurataan indikaattoreilla, jotka ovat kaupungin elinvoiman, hyvinvoinnin ja statuksen kehittymistä kuvaavia mittareita.
- Indikaattorit toimivat apuna niin strategisten tavoitteiden asettamisessa ja seurannassa kuin toiminnan ja talouden suunnittelussakin.
- Indikaattorien tulkinnassa olennaista on muutoksen suunta, jota arvioidaan tarkastelemalla aikasarjoja sekä tekemällä vertailua Kouvolan vertailukaupunkeihin. Vertailulla voidaan myös eliminoida suhdannevaihtelujen vaikutus muutostrendeihin.
- Indikaattorien taustalla oleva tietoaineisto on kerätty pääosin kansallisista tietolähteistä. Tietolähde on mainittu kunkin indikaattorin kuvauksessa. Suurin osa tietoaineistosta päivittyy kerran vuodessa.

Indikaattorit ja niiden tulkinta

- Indikaattorien seurantaan ja arviointiin on laadittu visuaalinen esitystapa, jossa keskiviivan yläpuolelle sijoittuneissa **vihreissä indikaattoreissa** Kouvola on parempi kuin vertailukunnat ja alapuolella olevissa **oransseissa** huonompi. Lähellä keskiviivaa olevissa indikaattoreissa Kouvola on vertailukuntien keskitasoa.
- Indikaattorilaatikon kärki osoittaa ylöspäin, jos Kouvolan viimeinen mittausarvo on parempi kuin edellinen ja vastaavasti alaspäin, jos suunta on huonompaan. Suorakulmainen laatikko tarkoittaa, että indikaattorin arvo on pysynyt muuttumattomana edellisestä mittauksesta. **Vihreä väri** kertoo siitä, että tarkasteltavan indikaattorin valossa tilanne on Kouvolan kannalta hyvä. Vastaavasti **oranssi väri** ilmentää tarvetta käynnistää kehittämistoimenpiteitä.
- **Violetti** keskiviivalle sijoitettu indikaattorilaatikko tarkoittaa, että vertailukunnista ei ole vastaavaa tietoa saatavilla tai vertailu ei ole tarkoituksenmukaista.
- Vaikka värikoodaus on suuntaa-antava, se tarjoaa hyvän kokonaiskuvan toimintaympäristön tilasta ja siitä millainen vaikutus strategian toteuttamisella on ollut kaupungin elinvoimaan, hyvinvointiin ja statukseen.

Indikaattorien ilmaisu





Kouvolan kaupunkistrategian seuranta

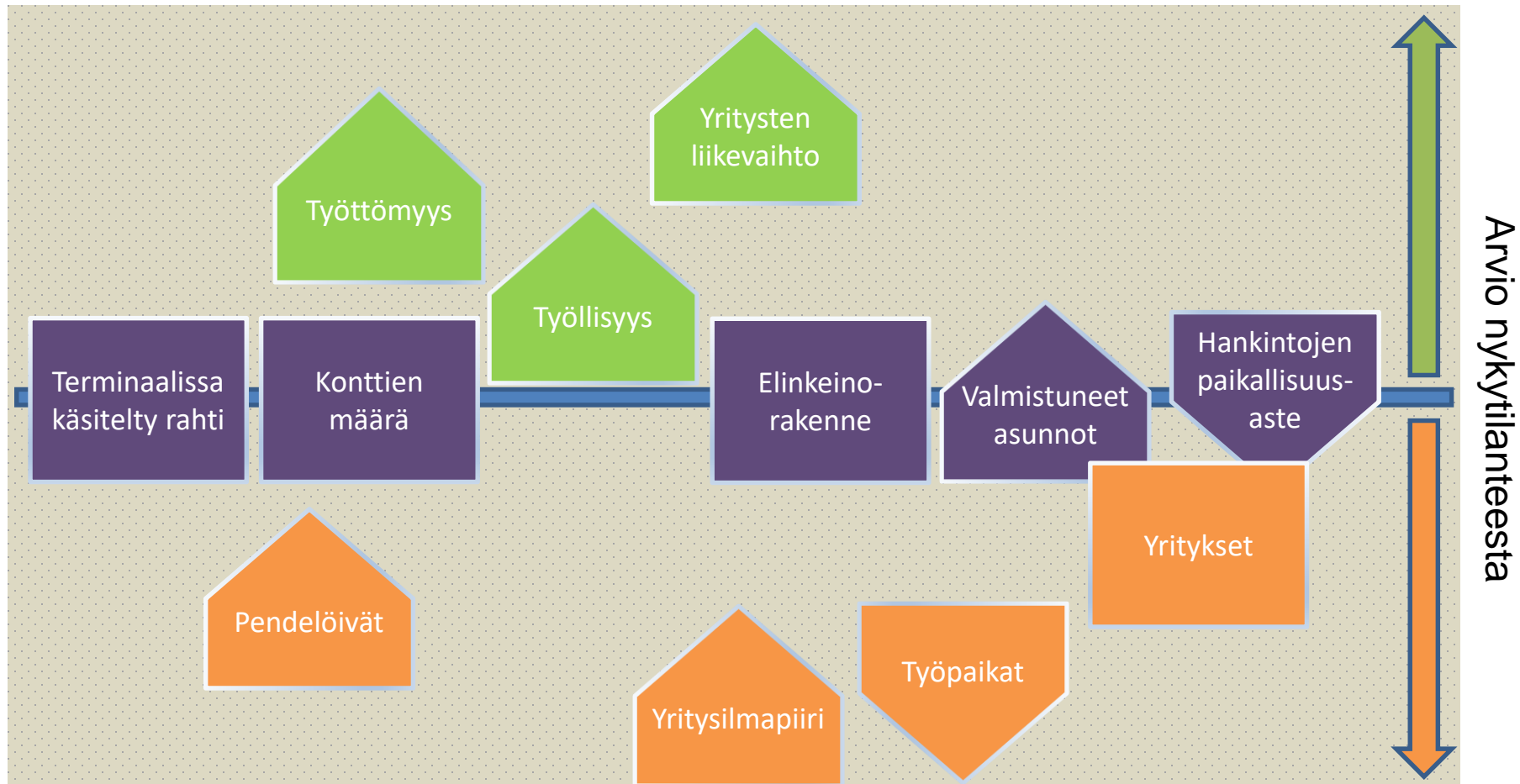
Elinvoiman kasvu

Hyvinvoinnin kasvu

Statuksen kasvu



Elinvoiman kasvu



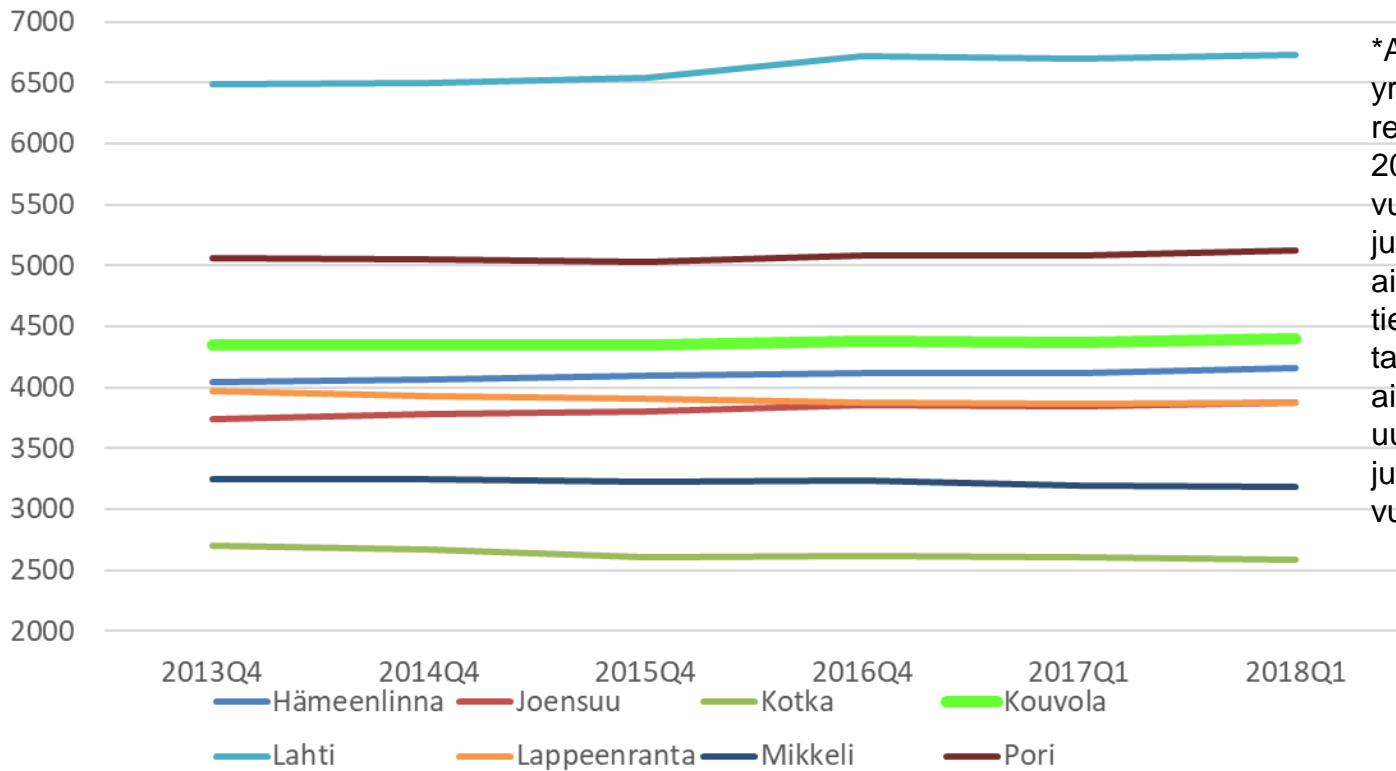
Arvio nykytilanteesta



Yritykset

2018Q1
Kouvola 4 394

Yrityskanta*

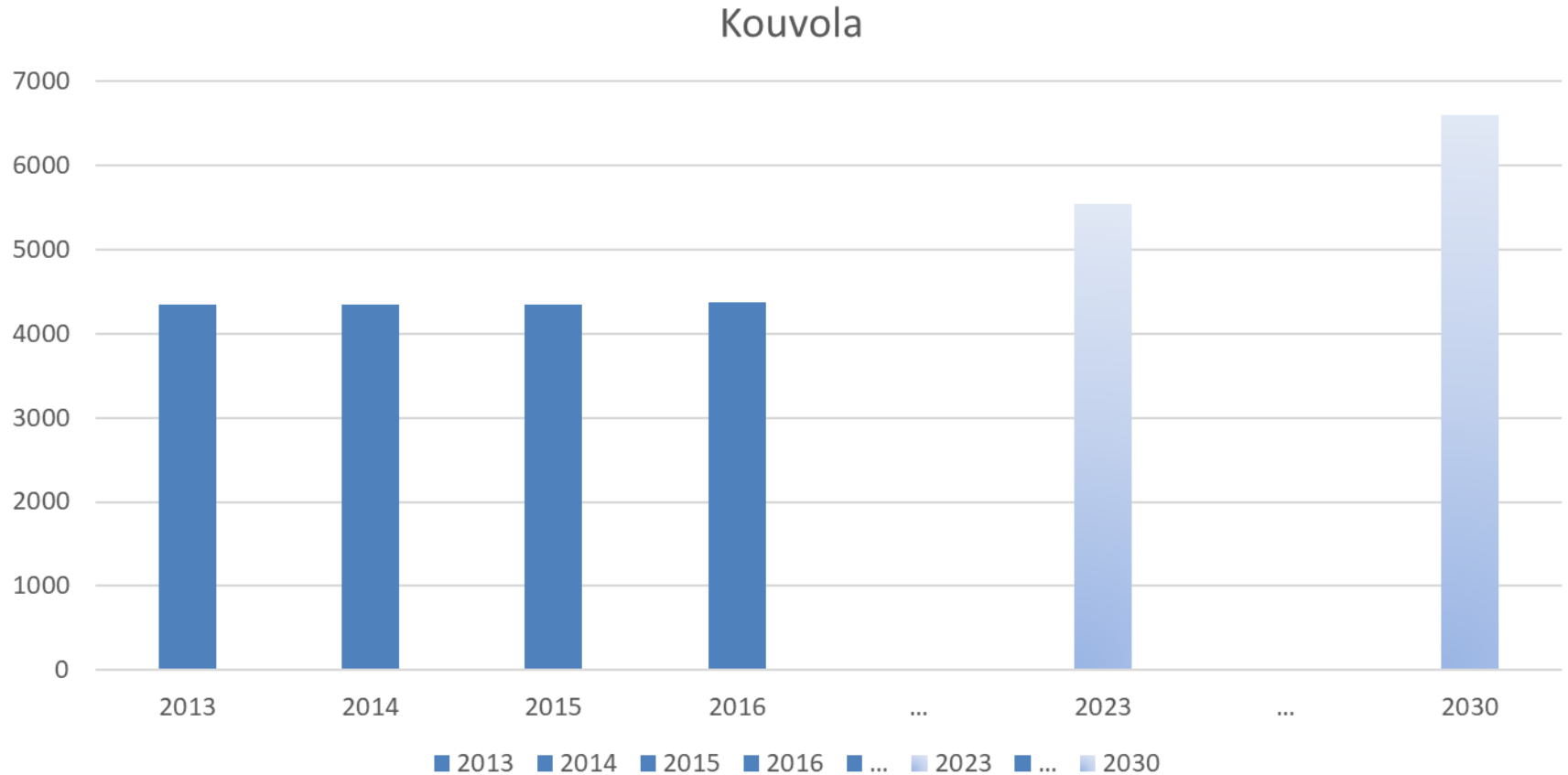


*Aloittaneet ja lopettaneet yritykset -tilasto on jatkuvasti revisioituva tilastovuoden 2013 ja tätä tuoreimpien vuosien osalta. Kullakin julkistuskerralla myös aikaisempien neljännessen tiedot täydentyvät ja tarkentuvat. Tilaston aikasarjat lasketaan uudelleen kullakin tietojen julkistamiskerralla aina vuodesta 2013 lähtien.



Yrityskanta ja tavoitearvot vuoteen 2023 ja 2030

Tavoite 5 550 kpl (2023) ja 6 600 kpl (2030)



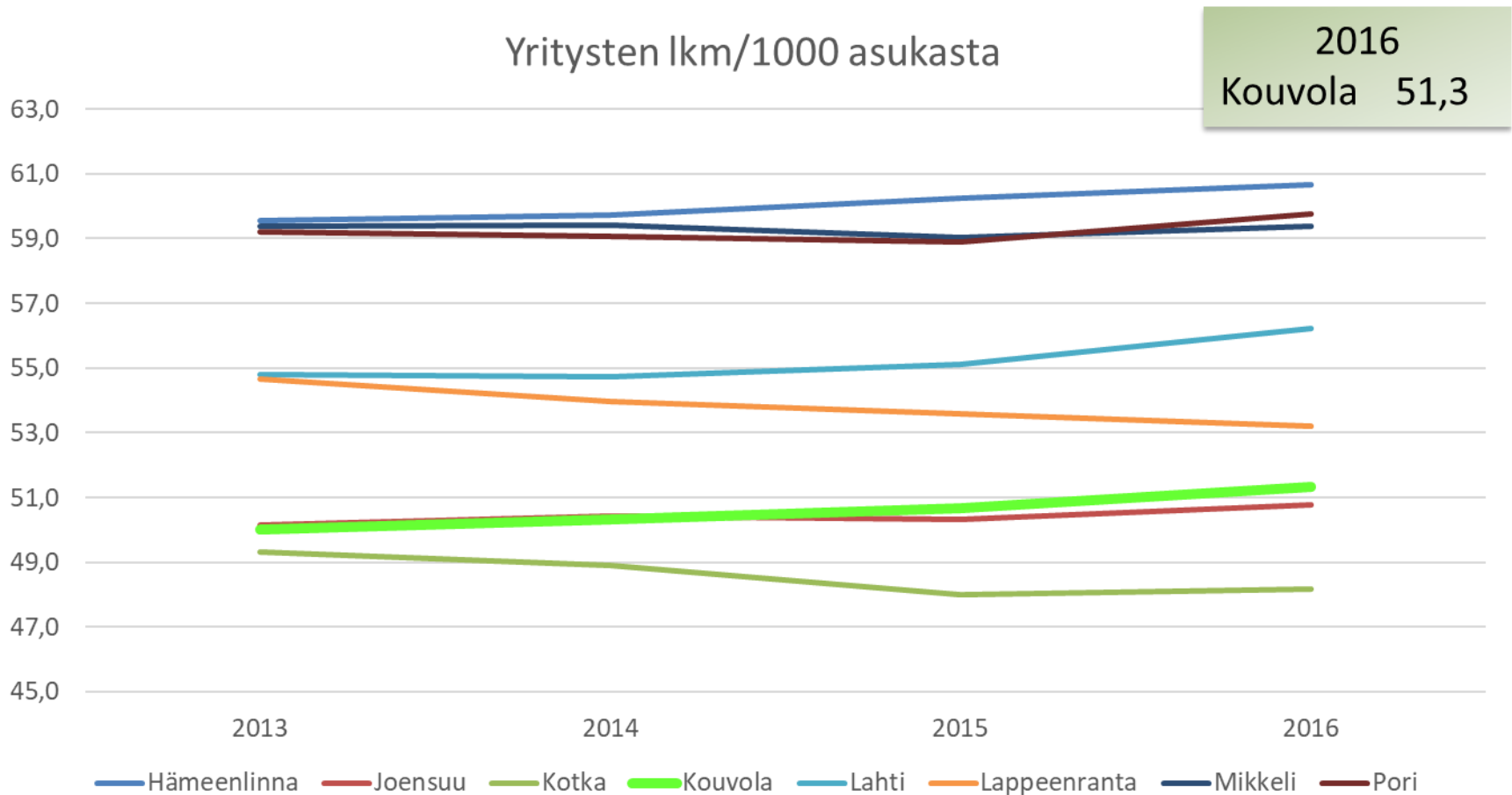
Yritysten lukumäärä/ 1000 asukasta kohden vuonna 2016

Kunta	Yritystä/ 1000 asukasta
Hämeenlinna	60,7
Pori	59,8
Mikkeli	59,4
Lahti	56,2
Lappeenranta	53,2
Kouvola	51,3
Joensuu	50,8
Kotka	48,2

[Kehitys 2013-2016](#)



Yritysten lukumäärä/ 1000 asukasta kohden 2013-2016





Työpaikat 2000 – 2016

Tavoite 38 400 kpl (2023) ja 45 700 kpl (2030)

Vuosi	Työpaikkojen lukumäärä
2000	36 647
2001	36 593
2002	36 537
2003	36 593
2004	36 779
2005	36 358
2006	36 001
2007	36 254
2008	36 062
2009	34 652
2010	34 359
2011	34 211
2012	33 577
2013	32 583
2014	32 005
2015	31 106
2016	30 940



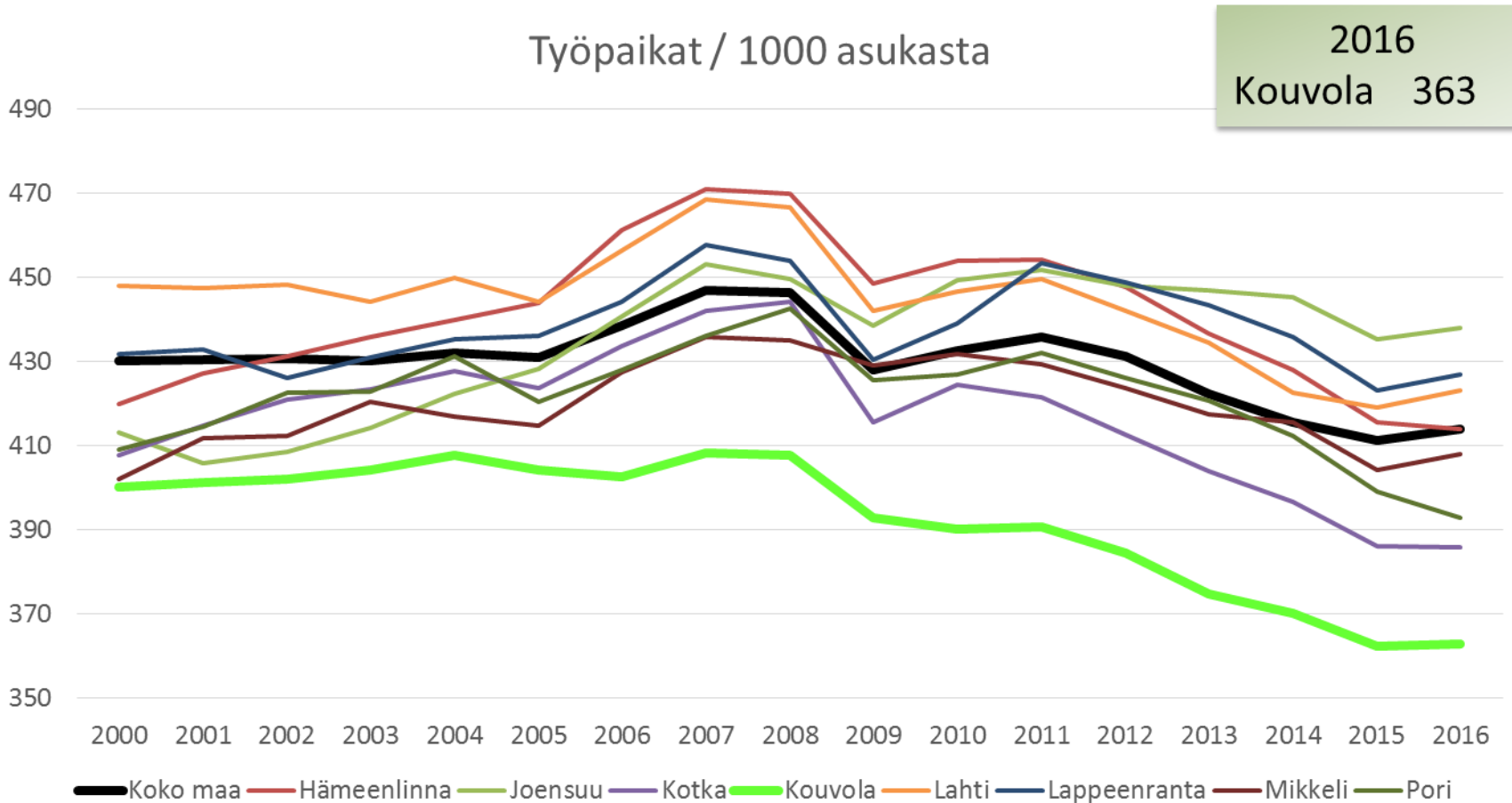
Työpaikkojen lukumäärä/ 1000 asukasta kohden vuonna 2016

Kunta	Työpaikkoja / 1000 asukasta
Joensuu	438
Lappeenranta	427
Lahti	423
Hämeenlinna	414
Koko maa	414
Mikkeli	408
Pori	393
Kotka	386
Kouvola	363

[Kehitys 2000-2016](#)



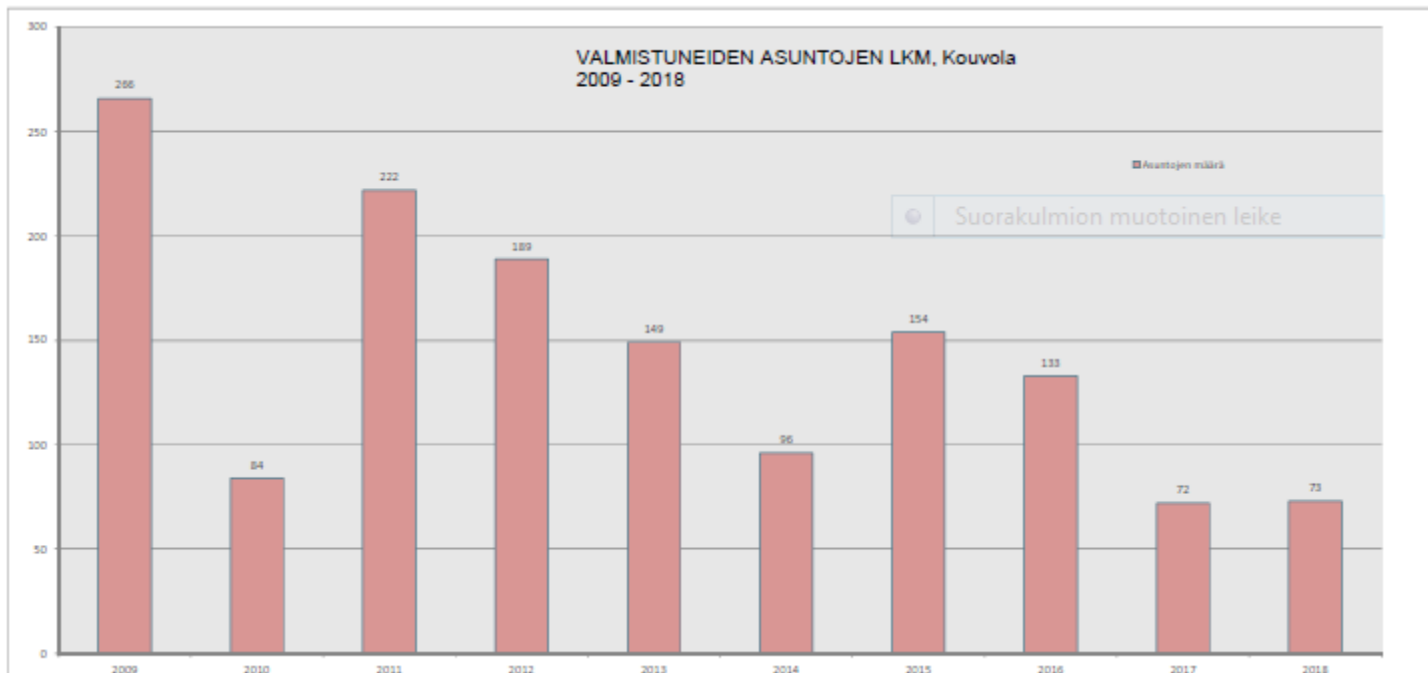
Työpaikkojen lukumäärä/ 1000 asukasta kohden 2000-2016



Valmistuneet asunnot

Tavoite 150 kpl (2023) ja 250 kpl (2030)

2018
Kouvola 73



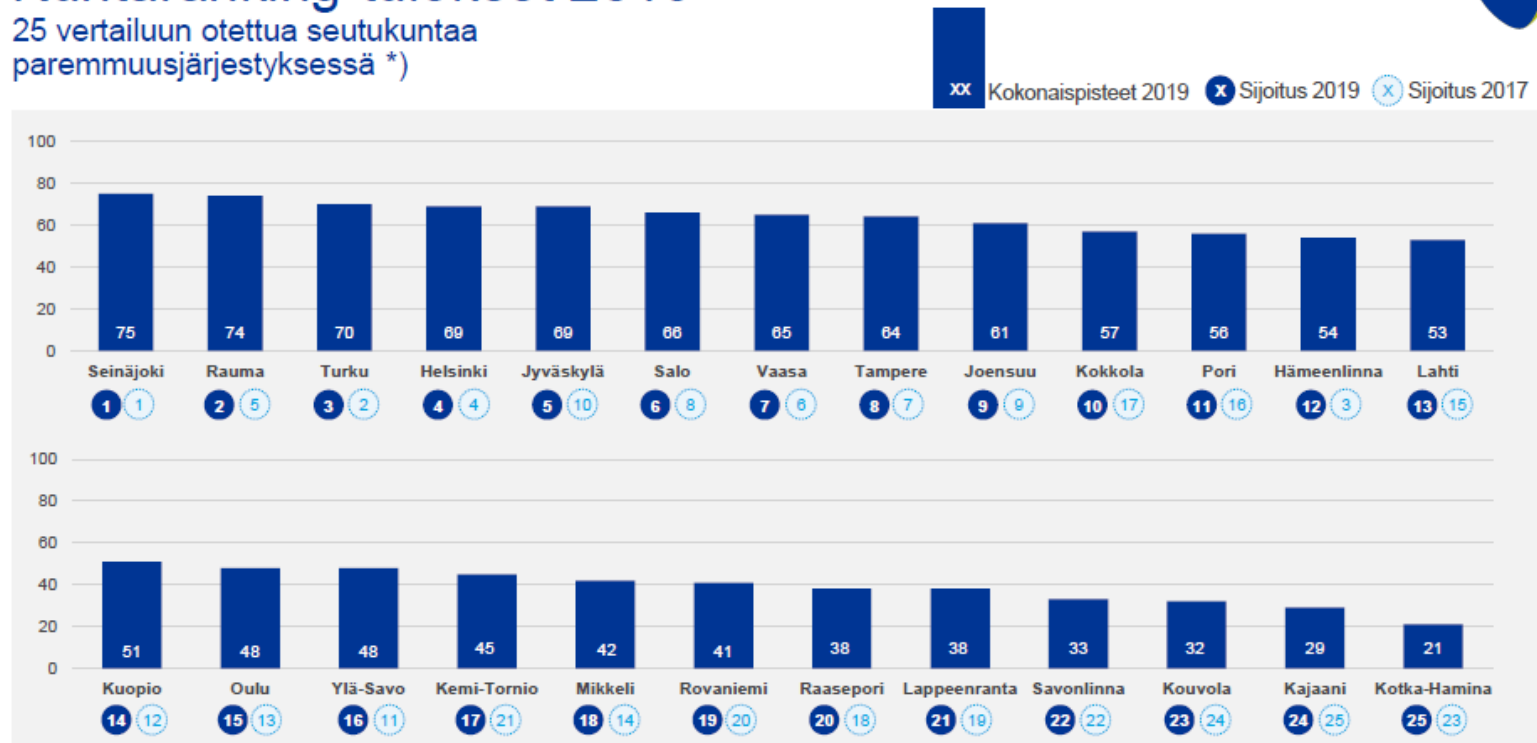


Yritysilmapiiri / sijoitus 23/25

Tavoite 12/25 (2023) ja 5/25 (2030)

Kuntaranking-tulokset 2019

25 vertailuun otettua seutukuntaa paremmuusjärjestyksessä *)



*) Vertailussa on mukana yhteensä 25 seutukuntaa, joista yrityskyselyssä saatiin eniten vastauksia. Seutukuntien pistemäärät on taulukossa pyöristetty lähimpään kokonaislukuun. Mikäli useampi seutu on saanut saman pistemäärän, on järjestys määrätynyt desimaalien perusteella.

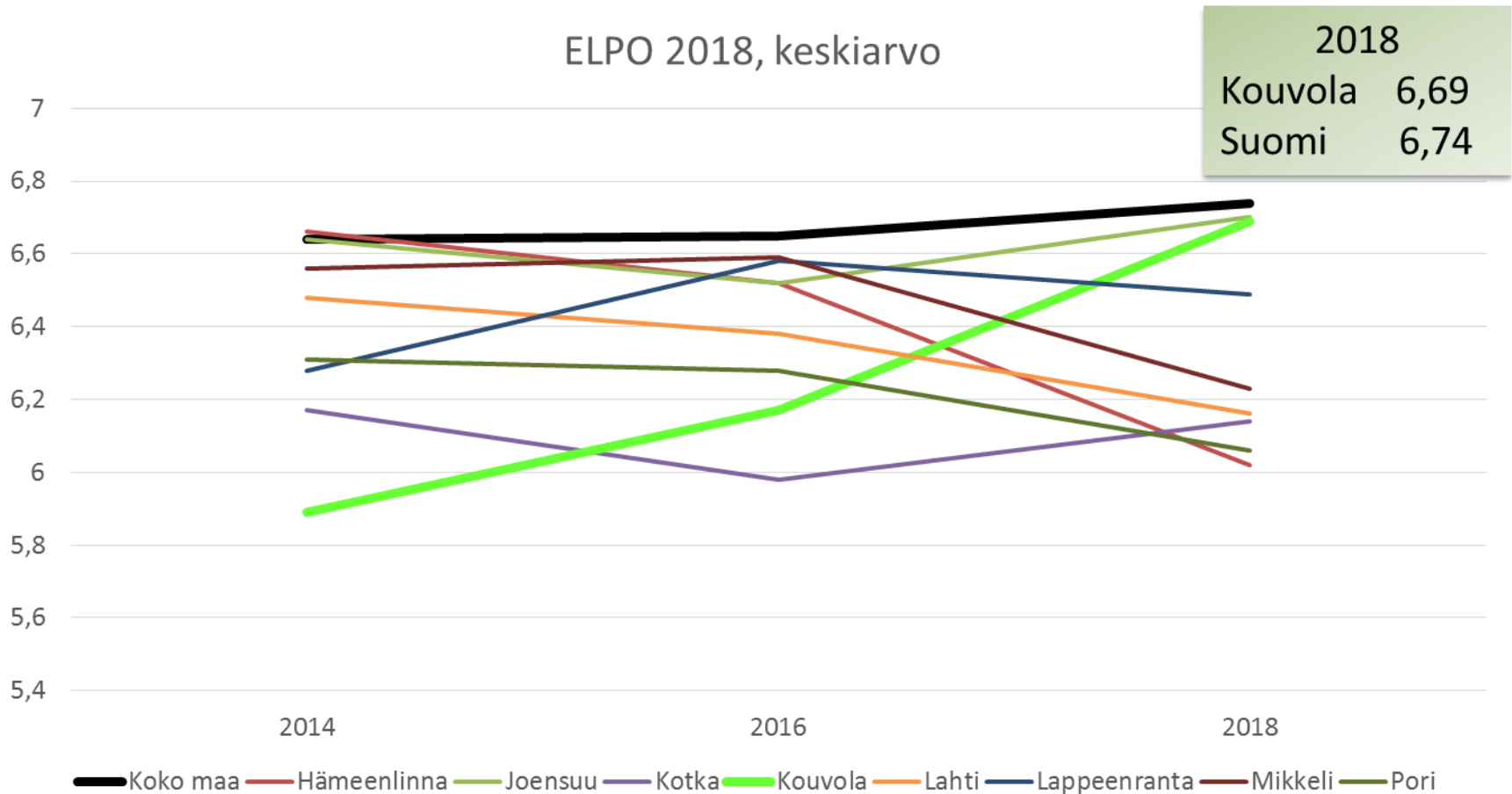
7 14.2.2019

Kuntaranking 2019

- Kouvolan vertailukunnista Joensuu on paras sijalla yhdeksän.



Kouvolassa Elinkeinopoliittinen mittaristo (ELPO)-kyselyn keskiarvo on parantunut eniten (2014→2018)





Yritysten liikevaihto

Tavoite 5 300 M€ (2023) ja 6 300 M€ (2030)

Vuosi	Toimipaikat	Henkilöstö	Liikevaihto M€
2013	5 570	19 289	4 266
2014	5 730	18 339	4 151
2015	5 493	18 121	4 270
2016	5 438	17 945	4 524
2017	5 520	17 801	4 741



Yritysten liikevaihto suhteessa henkilöstön määrään 2016 - 2017

Kunta	2016 Liikevaihto / henkilöstö 1 000 €
Lappeenranta	260
Kouvola	252
Kotka	242
Pori	238
Hämeenlinna	231
Lahti	229
Joensuu	225
Mikkeli	207

Kunta	2017 Liikevaihto / henkilöstö 1 000 €
Lappeenranta	281
Kotka	272
Kouvola	266
Hämeenlinna	262
Joensuu	246
Lahti	239
Pori	233
Mikkeli	211



Kaupungin hankintojen paikallisuusaste

Tavoite 50 % (2023) ja 60 % (2030)

Vuosi	Ostolaskut yhteensä milj. €	Toimittajat yhteensä kpl	Kouvolaalaiset toimittajat kpl (osuus kaikista toimittajista)	Kouvolaalaisilta tehdyt ostot milj. € (osuus kaikista ostoista)
2013	224,9	4 582	1 492 (32,6 %)	82,6 (36,7 %)
2014	236,0	4 412	1 443 (32,7 %)	87,7 (37,2 %)
2015	202,1	4 252	1 394 (32,8 %)	78,6 (38,9 %)
2016	221,7	4 095	1 287 (31,4 %)	87,0 (39,3 %)
2017	201,5	3 927	1 208 (30,8 %)	77,8 (38,6 %)
2018	183,0	3 808	1 172 (30,8 %)	75,7 (41,4 %)



Terminaalissa käsitelty rahtia

Tavoite 3 000 000 t (2023) ja 5 000 000 t (2030)

- 2 000 000 t

Pysähtyy Kouvolan logistiikka alueelle

Konttien määrä

Tavoite 50 000 teu (2023) ja 150 000 teu (2030)

- 4 000 teu

Kouvolan konttikentän läpi kulkeneet

Jatkossa kuukausittainen seuranta;

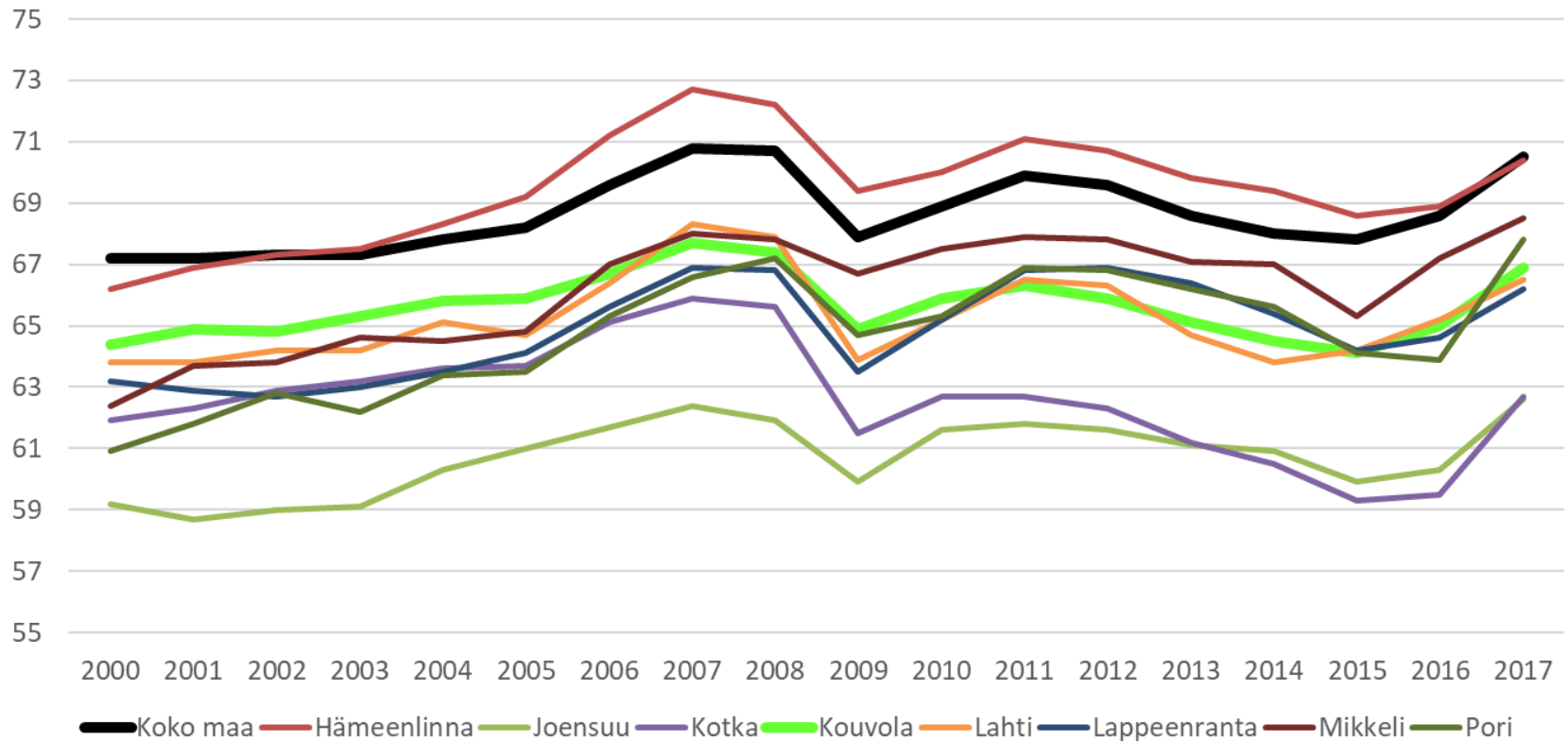
	tullut	lähtenyt
Marraskuu 2017	102	82
Joulukuu 2017	260	178

Työllisyys

18-64 -vuotiaiden työllisten osuus samanikäisestä väestöstä
Tavoite 68 % (2023) ja 70 % (2030)

2017
Kouvola 66,9 %
Suomi 70,5 %

Työllisyysaste %



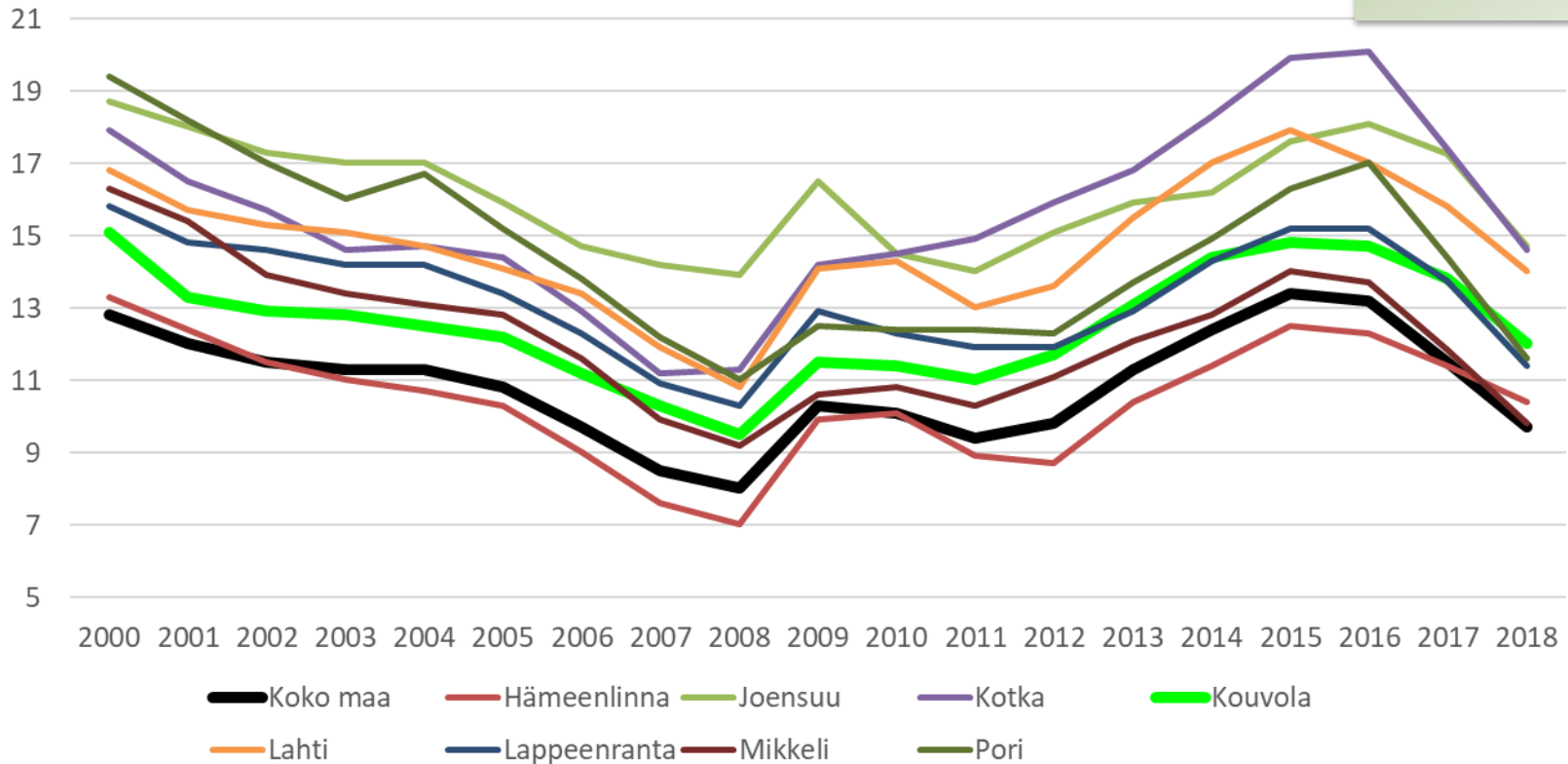


Työttömyys

Tavoite 9 % (2023) ja 7 % (2030)

Työttömät, % työvoimasta

2018
Kouvola 12,0 %
Suomi 9,7 %



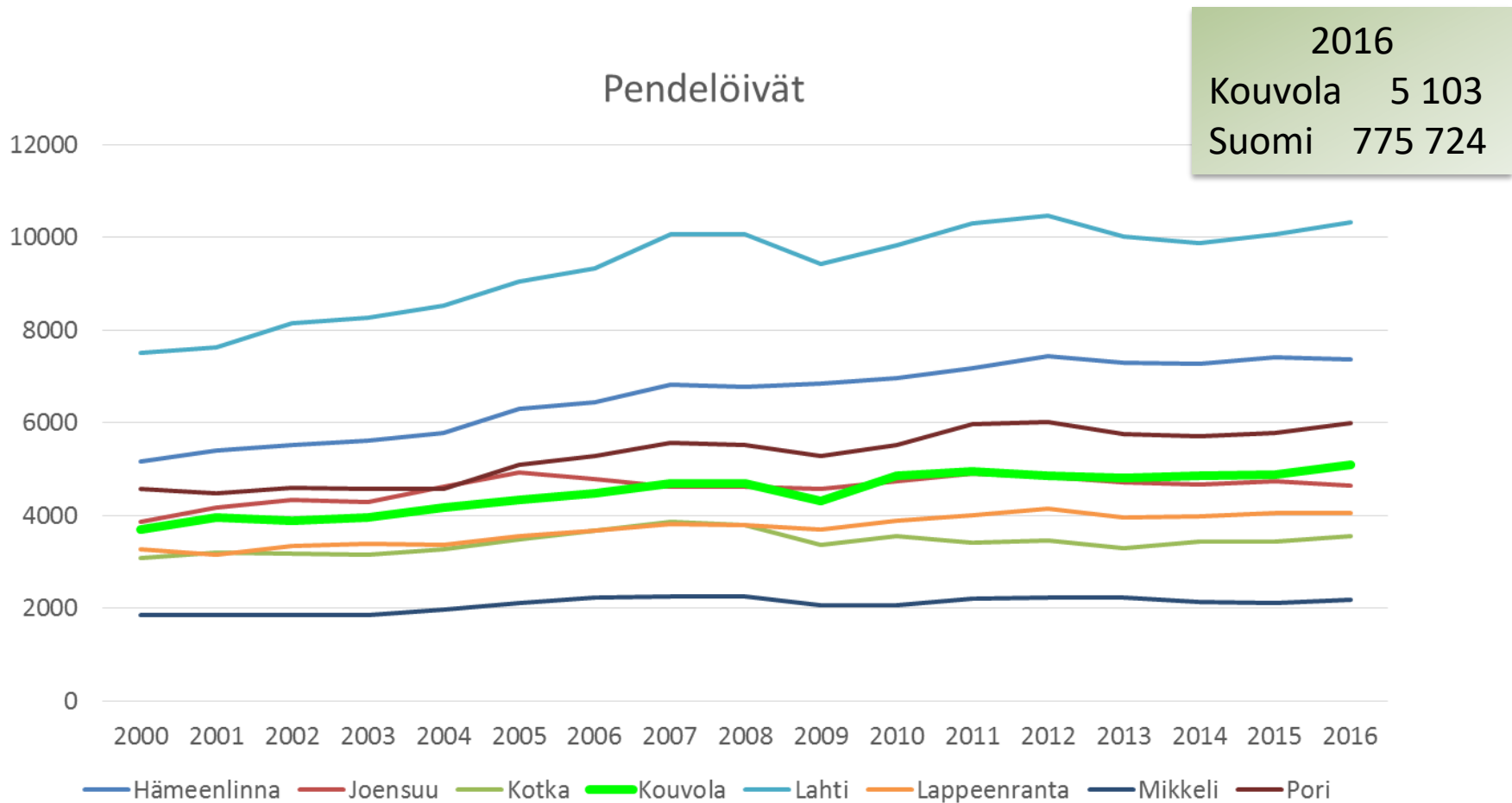
← Työttömät, % työvoimasta 2019

Kuukausi	Työttömät, % työvoimasta
Tammikuu	12,8
Helmikuu	12,3
Maaliskuu	11,7
Huhtikuu	
Toukokuu	
Kesäkuu	
Heinäkuu	
Elokuu	
Syyskuu	
Lokakuu	
Marraskuu	
Joulukuu	
Ennuste	



Pendelöivät

Tavoite 6 500 hlöä (2023) ja 8 000 hlöä (2030)



← Pendelöivien osuus työllisistä vuonna 2016

Kunta	Työlliset	Pendelöivät	Osuus työllisistä %
KOKO MAA	2 275 679	775 724	34,1
Hämeenlinna	27 284	7 375	27,0
Joensuu	28 818	4 642	16,1
Kotka	18 827	3 561	18,9
Kouvola	32 105	5 103	15,9
Lahti	46 717	10 330	22,1
Lappeenranta	28 649	4 050	14,1
Mikkeli	21 606	2 197	10,2
Pori	31 927	5 993	18,8

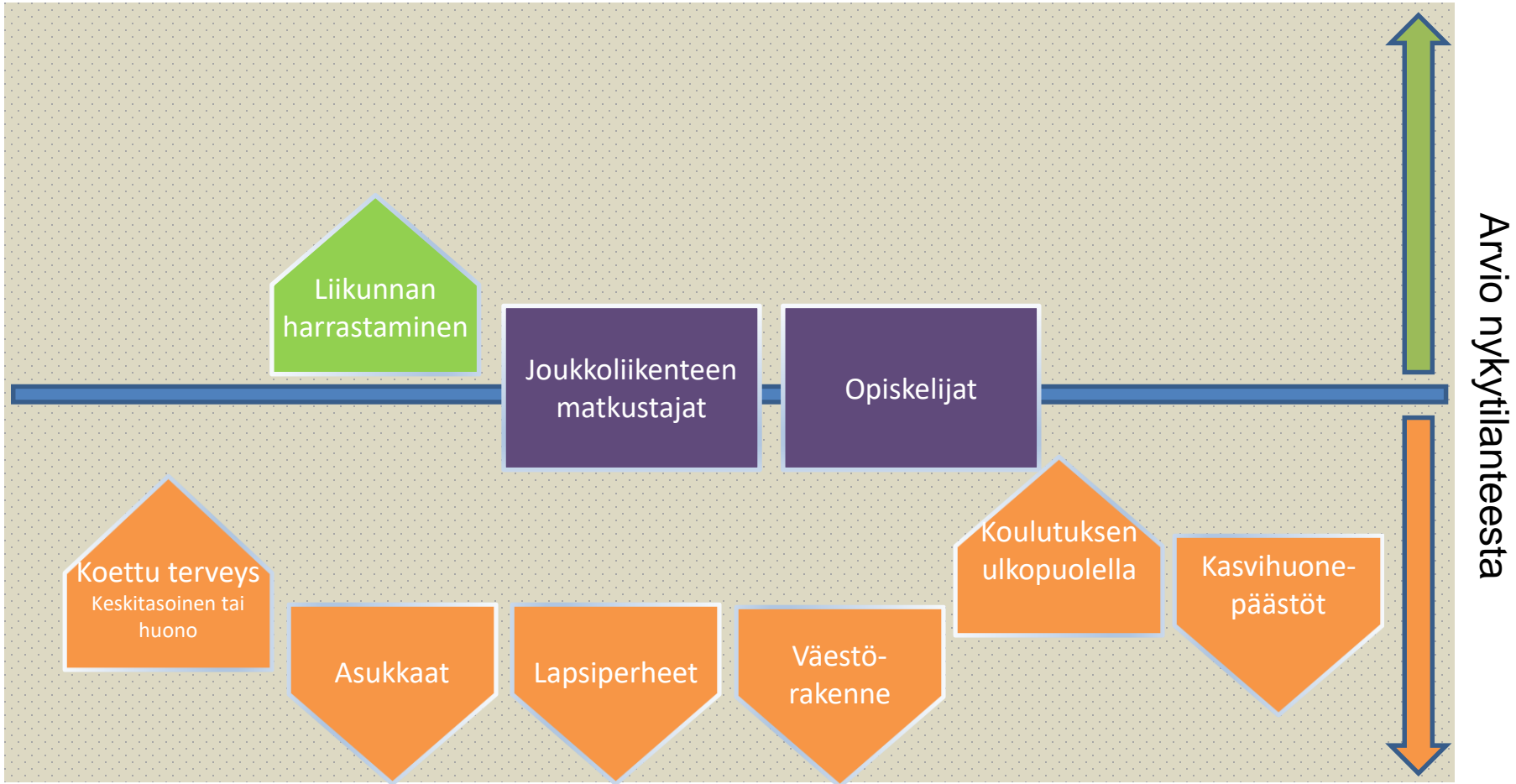


Elinkeinorakenne 2015-2016 (Työpaikkojen osuus %)

Tavoite Alkutuotanto 3 %, Jalostus 22 %, Palvelut 75 % (2023) ja
Alkutuotanto 2,5 %, Jalostus 22,5 %, Palvelut 75 % (2030)

2015	Alku- tuotanto, %	Jalostus, %	Palvelut, %	2016	Alku- tuotanto, %	Jalostus, %	Palvelut, %
Koko maa	3,2	20,5	75,1	Koko maa	3,0	20,7	75,1
Hämeen- linna	2,9	21	75,1	Hämeen- linna	2,7	21,3	74,9
Joensuu	1,8	20,9	76,3	Joensuu	1,8	20,6	76,7
Kotka	0,7	21,6	76,7	Kotka	0,6	21,5	76,9
Kouvola	3,5	21,9	73,4	Kouvola	3,6	21,6	73,6
Lahti	0,5	24,1	74,4	Lahti	0,5	24,7	73,8
Lappeen- ranta	1,9	21,3	75,7	Lappeen- ranta	1,8	21,8	75,5
Mikkeli	3,4	17,8	77,6	Mikkeli	3,2	19,0	76,7
Pori	1,4	21,8	75,8	Pori	1,4	21,8	75,8

← Hyvinvoinnin kasvu



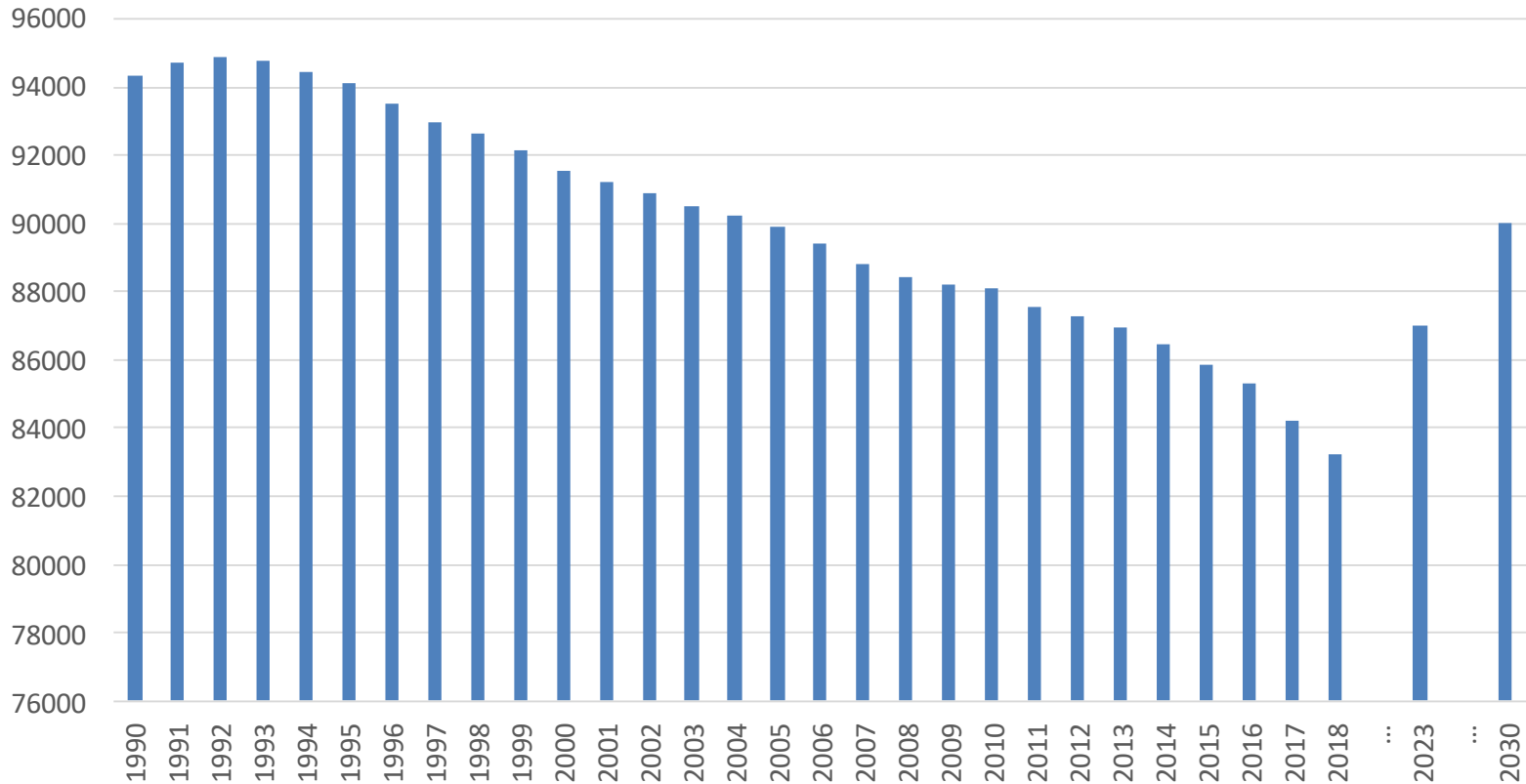


Kouvolan väestökehitys 1990-2018

Tavoite 87 000 (2023) ja 90 000 (2030)

2017	84 196
2018	83 177

Väestö 31.12.



Väestön ennakkotiedot 2019 kuukausittain

Väestö 83 177 (31.12.2018)

Kuukausi	Väestön määrä
Tammikuu	83 153
Helmikuu	83 090
Maaliskuu	83 021
Huhtikuu	
Toukokuu	
Kesäkuu	
Heinäkuu	
Elokuu	
Syyskuu	
Lokakuu	
Marraskuu	
Joulukuu	

[Väestömuutos 2017 ja 2018](#)

← Väestömuutos 2017 ja 2018

	Määrä henkilöä 2017	Määrä henkilöä 2018 Ennakkotieto
Väestö 31.12.2016 / 31.12.2017	85 306	84 196
Elävänä syntyneet	605	545
Kuolleet	1075	1064
Luonnollinen väestönlisäys	- 470	-519
Kuntien välinen tulomuutto	2 251	2 297
Kuntien välinen lähtömuutto	3 014	2 871
Kuntien välinen nettomuutto	- 763	-574
Kunnan sisäinen muutto	7 881	8 201
Maahanmuutto	278	231
Maastamuutto	121	103
Nettomaahanmuutto	157	128
Väestönlisäys	- 1 110	-965
Solmitut avioliitot	339	294
Avioerot	267	231
Väestö 31.12.2017 / 31.12.2018	84 196	83 231



Lapsiperheet

Perheet, joissa alle 18-v lapsia

Tavoite 8 500 (2023) ja 9 000 (2030)

Vuosi	Perheiden lkm
2006	9 621
2007	9 491
2008	9 271
2009	9 061
2010	8 966
2011	8 754
2012	8 620
2013	8 410
2014	8 270
2015	8 132
2016	7 978
2017	7 745



Väestörakenne

2017-2018

Ikä-ryhmä	2017	2017 %	Erotus 2018-2017	2018	2018 %	Tavoite 2023	Tavoite % 2023	Tavoite 2030	Tavoite % 2030	Ennuste 2030 Tilastokeskus
0-17 v	14 282	17,0	-422	13 860	16,7	14 790	17 %	14 400	16 %	13 537
18-64 v	47 587	56,5	-981	46 606	56,0	48 720	56 %	49 500	55 %	41 845
65 v+	22 327	26,5	384	22 711	27,3	23 490	27 %	26 100	29 %	26 354
Yhteensä	84 196	100,0	-1 019	83 177	100,0	87 000	100 %	90 000	100 %	81 736



Joukkoliikenteen matkustajat

Tavoite 1 419 000 (2023) ja 1 604 000 (2030)

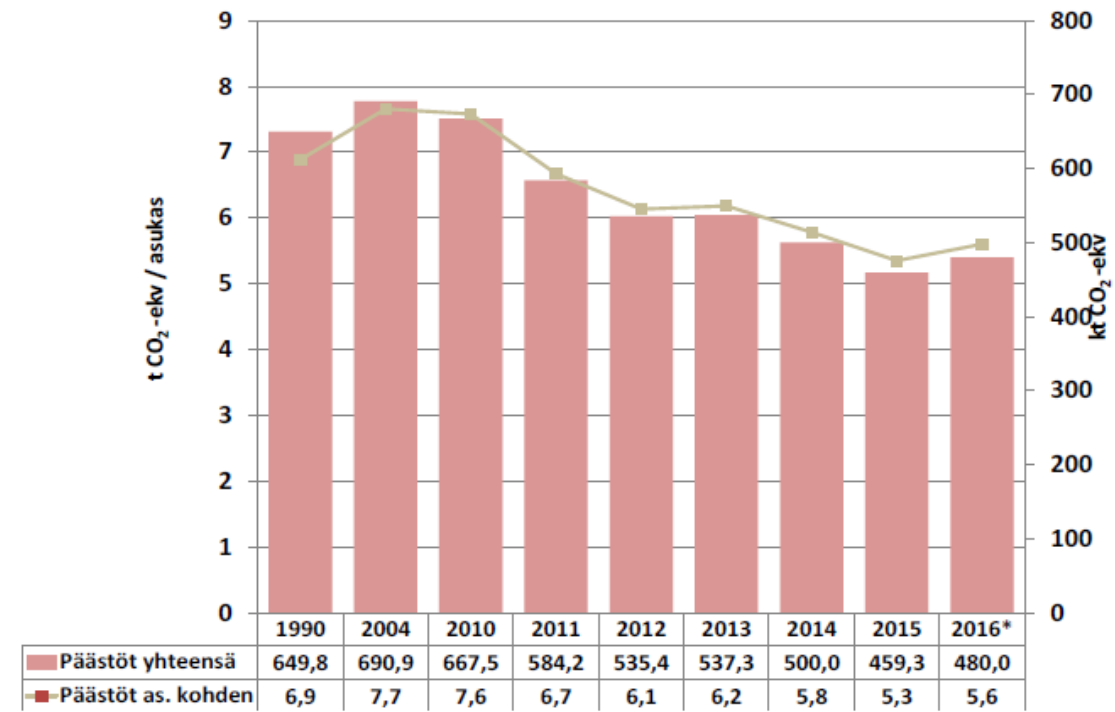
Lipputyyppi	2016	2017	2018
Kausimatkat	713 761	717 295	686 394
Arvomatkat	32 608	49 358	64 450
Käteismatkat	237 449	240 273	241 044
Koululaiset	218 291	217 793	200 993
Veteraanit		188	3 153
Seniorit*			10 748
Muut	31 891	1 435	3 393
Yhteensä	1 234 000	1 226 342	1 210 175

* otettu käyttöön 10.9.2018



Kasvihuonepäästöt

Tavoite 4 t CO₂ -ekv/as (2023) ja 2 t CO₂ -ekv/as (2030)

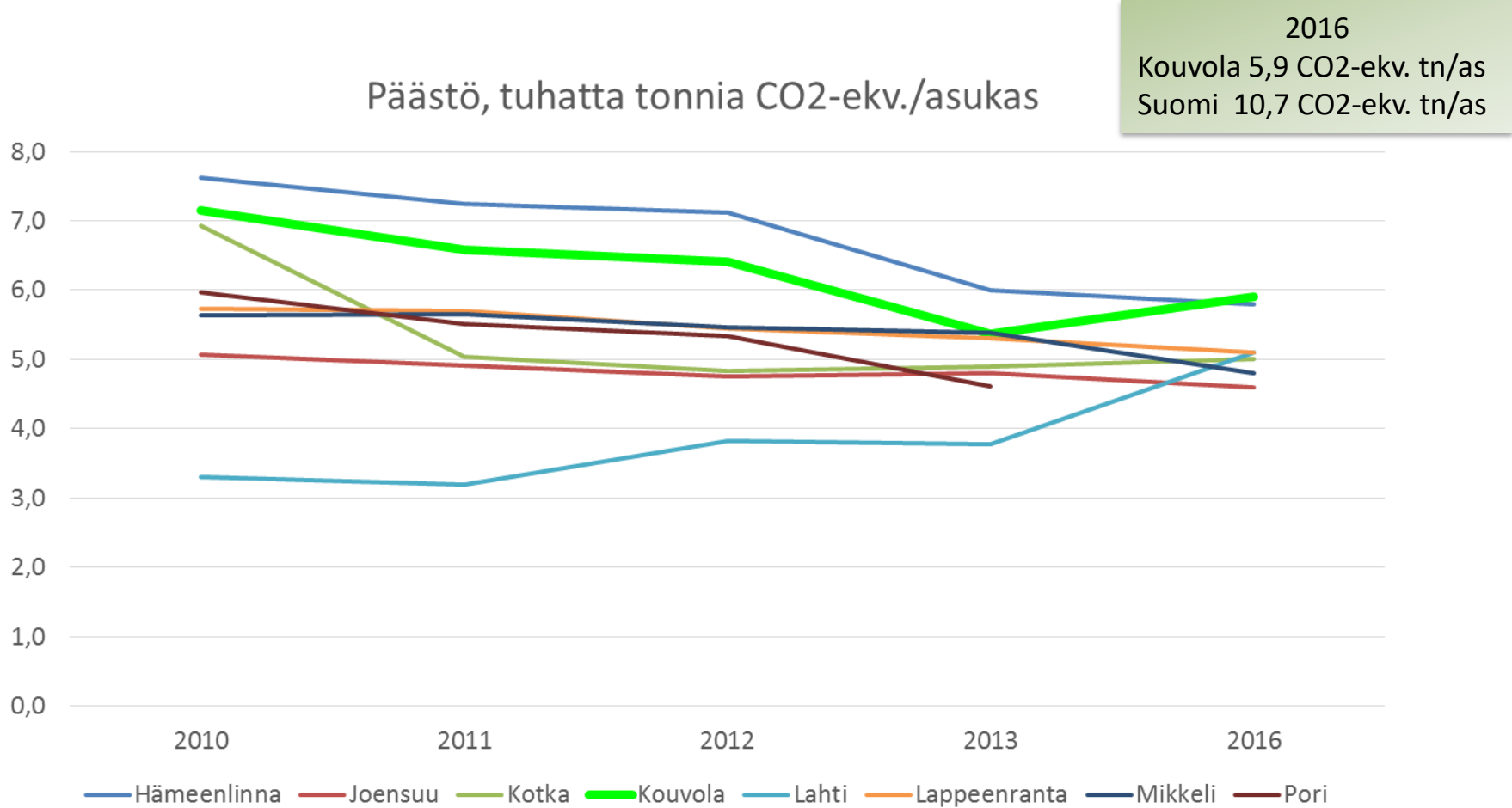


Kuva 3. Kouvolan kasvihuonekaasujen päästöjen kehitys vuosina 1990, 2004 ja 2010–2016 ilman teollisuutta.

Lähde: CO₂-raportti. (*Ennakkotieto)



Kasvihuonekaasupäästöt asukasta kohden on Kouvolassa korkeimmat



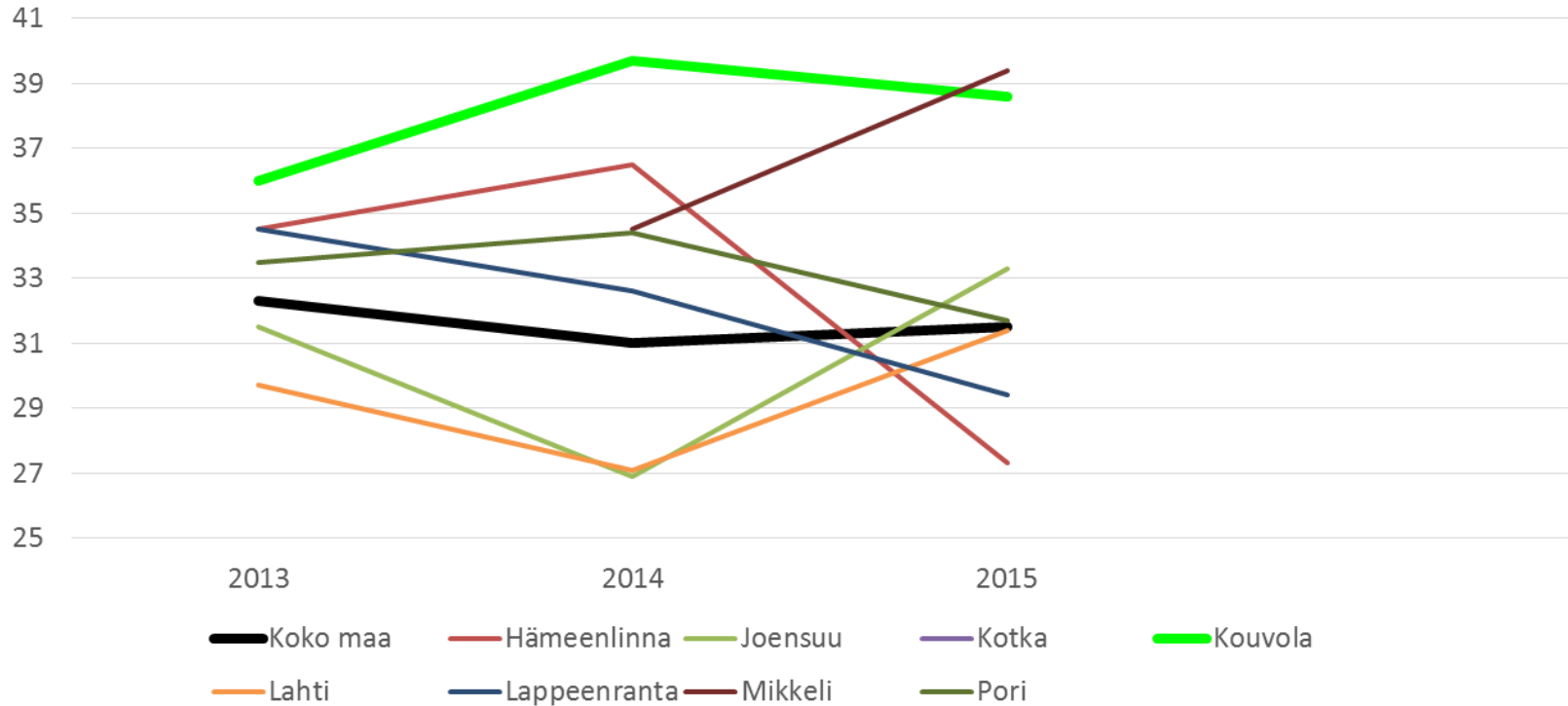


Koettu terveys

Tavoite 32 % (2023) ja 27 % (2030)

2015
Kouvola 38,6 %
Suomi 31,5 %

Terveytensä keskitasoiseksi tai sitä huonommaksi kokevien osuus
(%), 20 - 64-vuotiaat





Opiskelijat 2017

Tavoite 8 000 (2023) ja 10 000 (2030)

Oppilaitos	Opiskelijat
Lukiot	1 300
KSAO	2 800
Aikuiskoulutuskeskus	700
Kansalaisopistot	100
Valkealan kristillinen opisto	100
Xamk	2 200
Yhteensä	7 200

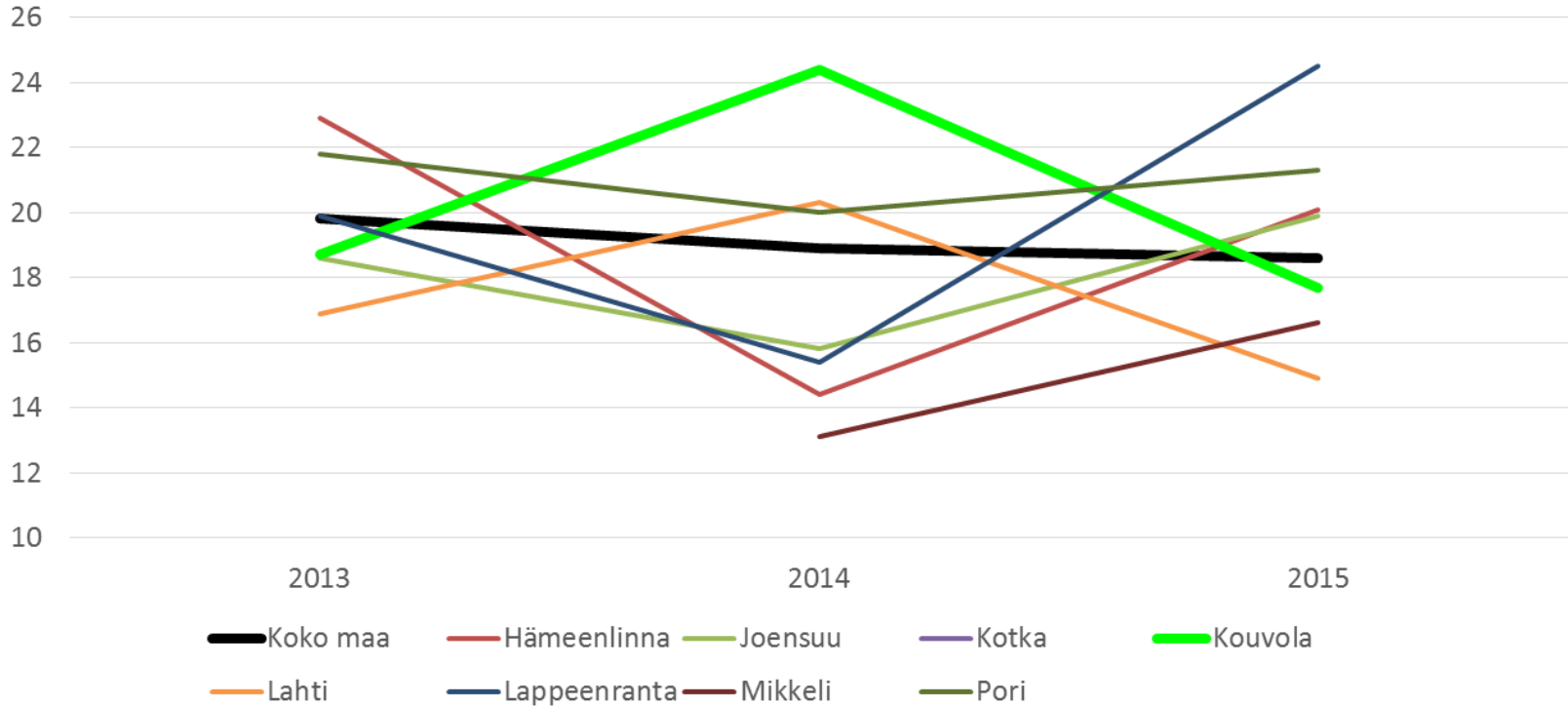


Liikuntaa harrastamattomat

Tavoite 15 % (2023) ja 12 % (2030)

2015
Kouvola 17,7 %
Suomi 18,6 %

Vapaa-ajan liikuntaa harrastamattomien osuus (%), 20 - 64-vuotiaat



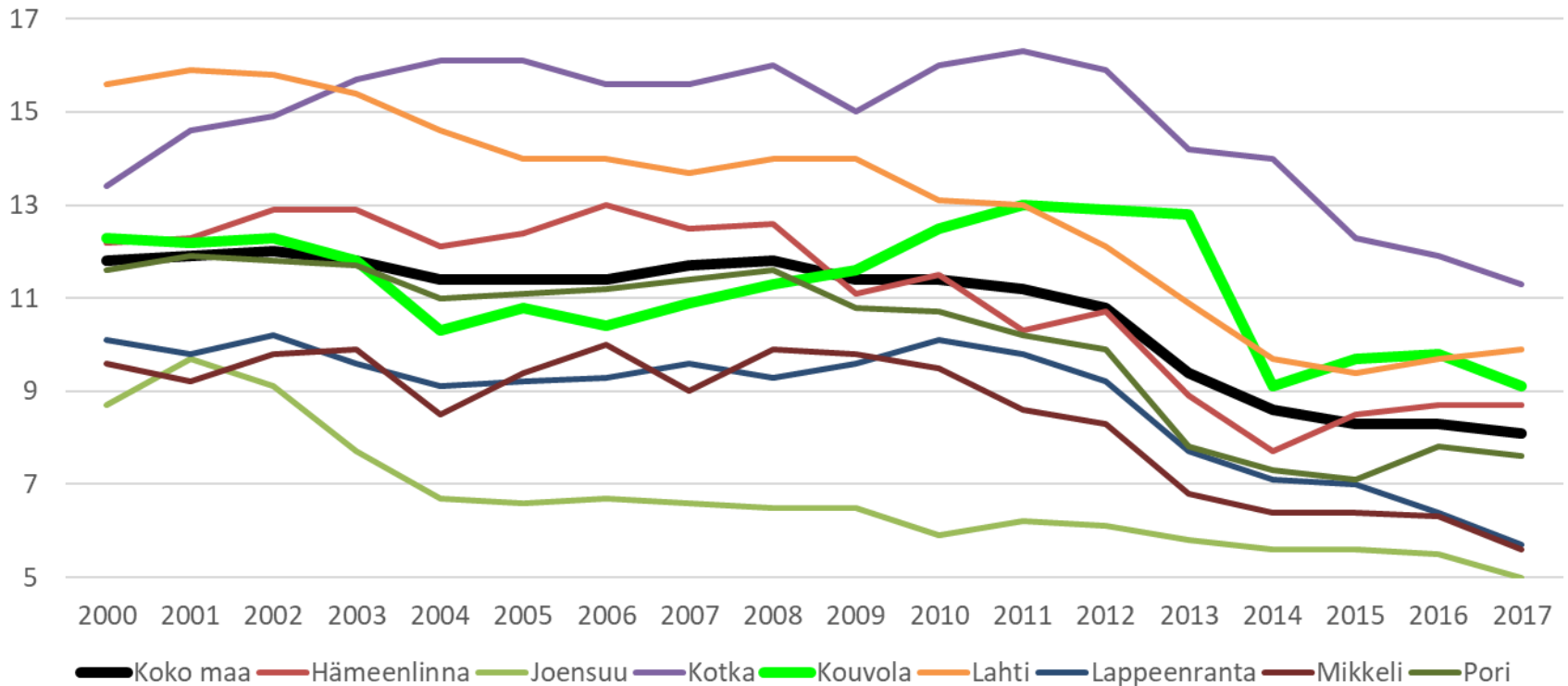


Koulutuksen ulkopuolella

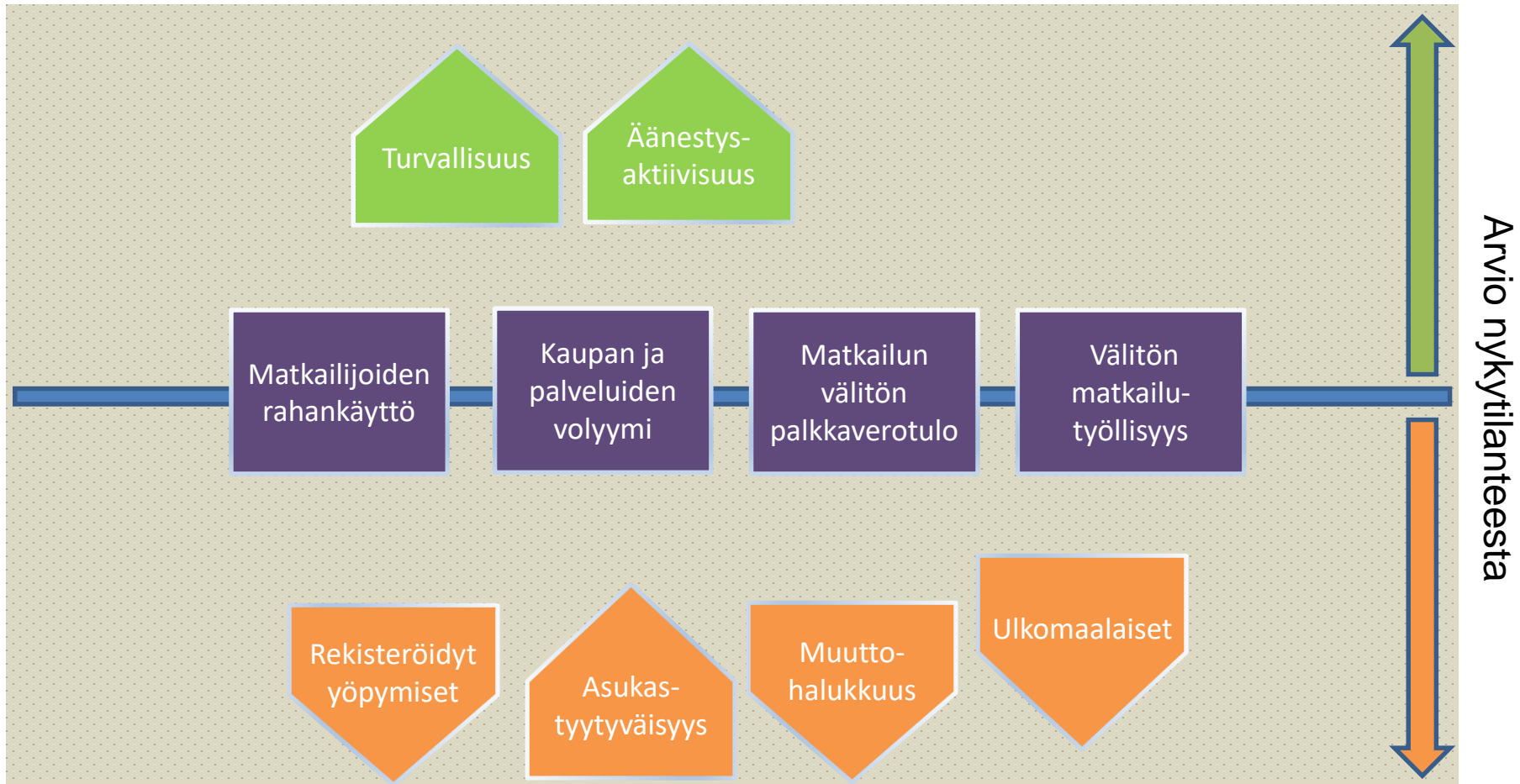
Tavoite 7 % (2023) ja 5 % (2030)

2017
Kouvola 9,1 %
Suomi 8,1 %

Koulutuksen ulkopuolelle jääneet 17 - 24-vuotiaat, %
vastaavanikäisestä väestöstä



← Statuksen kasvu





Matkailijoiden rahankäyttö

Tavoite 109 M€ (2023) ja 167 M€ (2030)

- 89,2 M€



Kaupan ja palveluiden volyyymi 960 M€ (2014)

Tavoite 1 000 M€ (2023) ja 1 100 M€ (2030)

Vähittäiskaupan ja palveluiden toimipaikat ja myynti Kouvolassa

	Toimipaikat			Myynti milj. €			Myynti milj. € / tp		
	2010*	2013	2014	2010*	2013	2014	2010*	2013	2014
Päivittäistavarakauppa, Alkot ja kioskit	113	104	108	230	256	270	2,03	2,46	2,50
Tavaratalokauppa	11	13	11	147	130	98	13,34	10,00	8,87
Tilaa vaativa kauppa	58	54	49	88	80	72	1,51	1,48	1,48
Muotikauppa	47	66	60	26	39	36	0,55	0,60	0,60
Muut keskustan erikoiskaupat	172	168	168	111	121	123	0,65	0,72	0,73
Erikoiskauppa yhteensä	277	288	277	225	241	232	0,81	0,84	0,84
Vähittäiskauppa yhteensä	401	405	396	601	626	599	1,50	1,55	1,51
Auto-, varaosa- ja rengaskauppa	38	68	68	132	180	174	3,47	2,65	2,56
Huoltamot (ei automaatteja)	23	18	17	39	42	32	1,70	2,36	1,86
Auton huolto ja korjaus	100	102	102	34	51	49	0,34	0,50	0,48
Autokauppa yhteensä	161	188	187	205	273	255	1,27	1,45	1,37
Ravintolat ja kahvilat	194	182	177	68	85	95	0,35	0,47	0,54
Korjaustoiminta	30	28	31	4	4	4	0,13	0,15	0,13
Muut henk. palvelut	261	271	269	20	22	22	0,08	0,08	0,08

* Tilastouudistuksen takia vuosi 2010 ei ole täysin vertailukelpoinen vuosien 2013-14 kanssa

Lähde: Tilastokeskus



Matkailun välitön palkkaverotulo M€

Tavoite 2,8 M€ (2023) ja 4,6 M€ (2030)

- 2,39 M€



Välitön matkailutyöllisyys

Tavoite 590 htv (2023) ja 965 htv (2030)

- 500 HTV



Rekisteröidyt yöpymiset

Tavoite 177 000, josta 15% kv (2023) ja 270 000, josta 20% kv (2030)

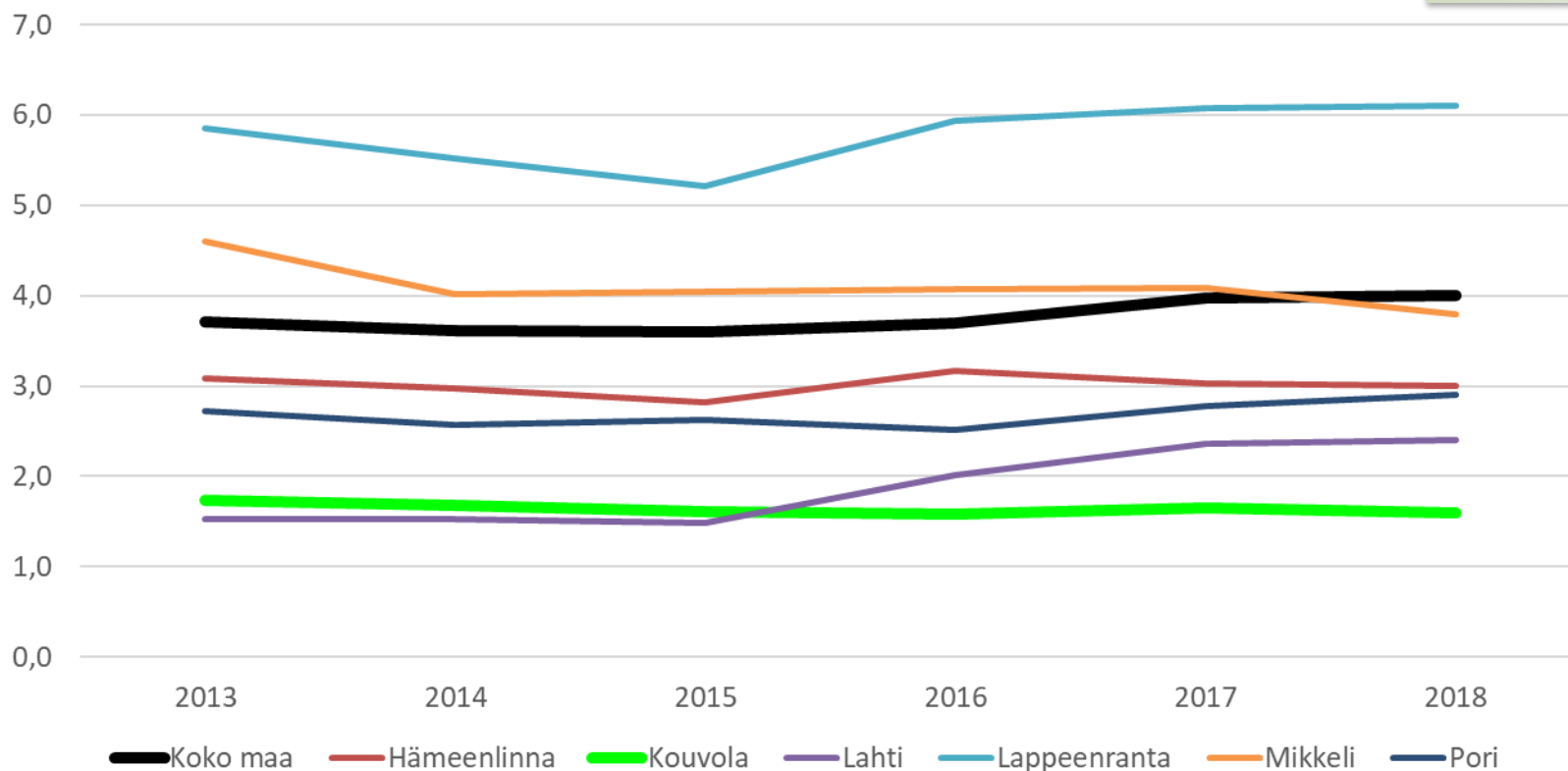
Vuosi	Yöpymisten kokonaismäärä kaikissa majoitusliikkeissä	Kansainväliset yöpymiset (osuus kaikista yöpymisistä)
2011	157 240	25 708 (16,3 %)
2012		
2013	150 558	33 753 (22,4 %)
2014	144 993	29 501 (20,3 %)
2015	138 064	22 645 (16,4 %)
2016	134 457	17 113 (12,7 %)
2017	139 437	19 308 (13,8 %)
2018	135 478	15 533 (11,5 %)



Kouvolassa on vähiten yöpymisiä asukasta kohden

2018
Kouvola 1,6
Suomi 4,0

Yöpymiset kaikissa majoitusliikkeissä /asukas



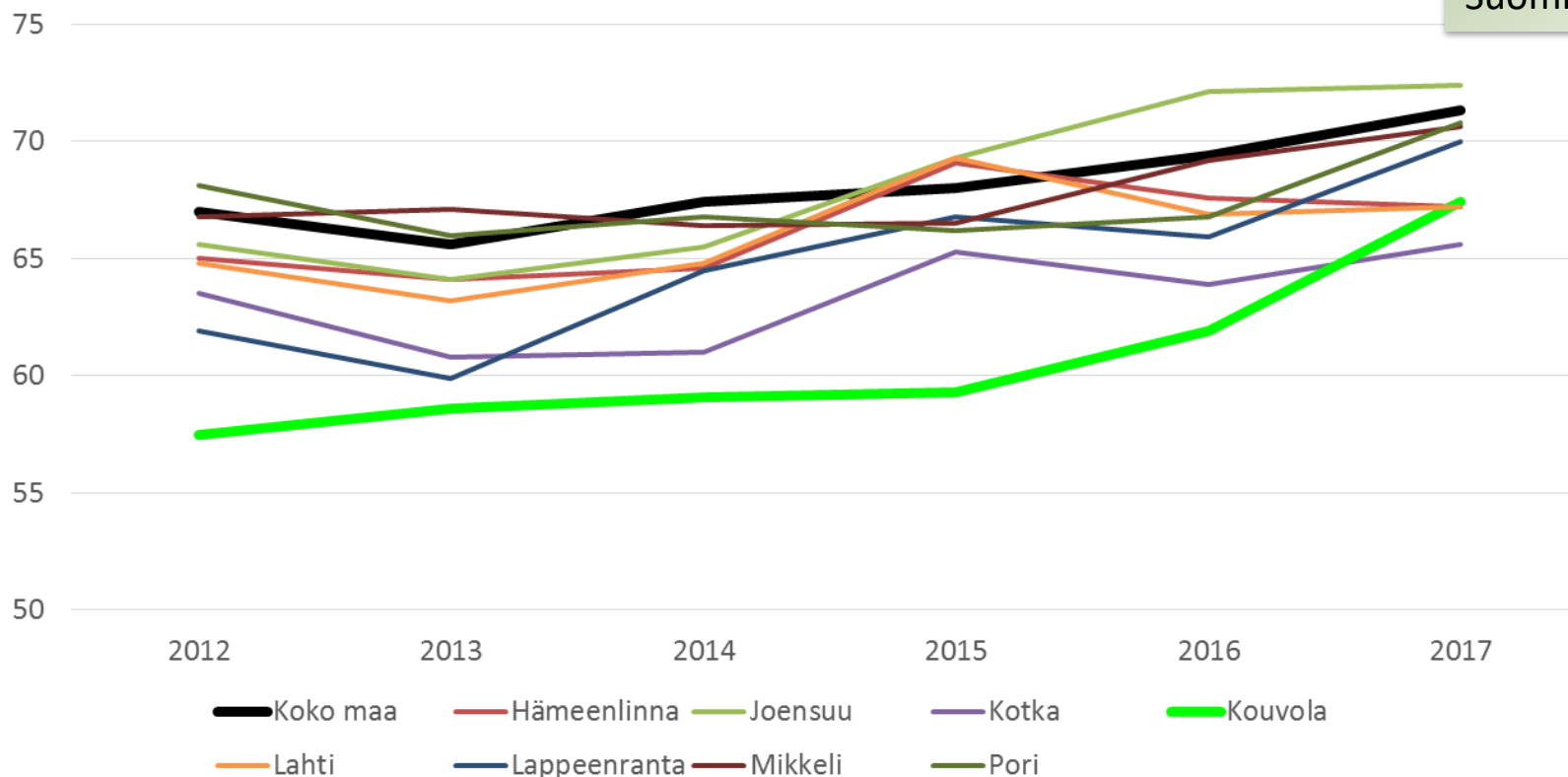


Asukastyytyväisyys / sijoitus 5/8

Tavoite 4/8 (2023) ja 1/8 (2030)

Asukkaiden tyytyväisyys kunnan palveluihin

2017
Kouvola 67,4
Suomi 71,3



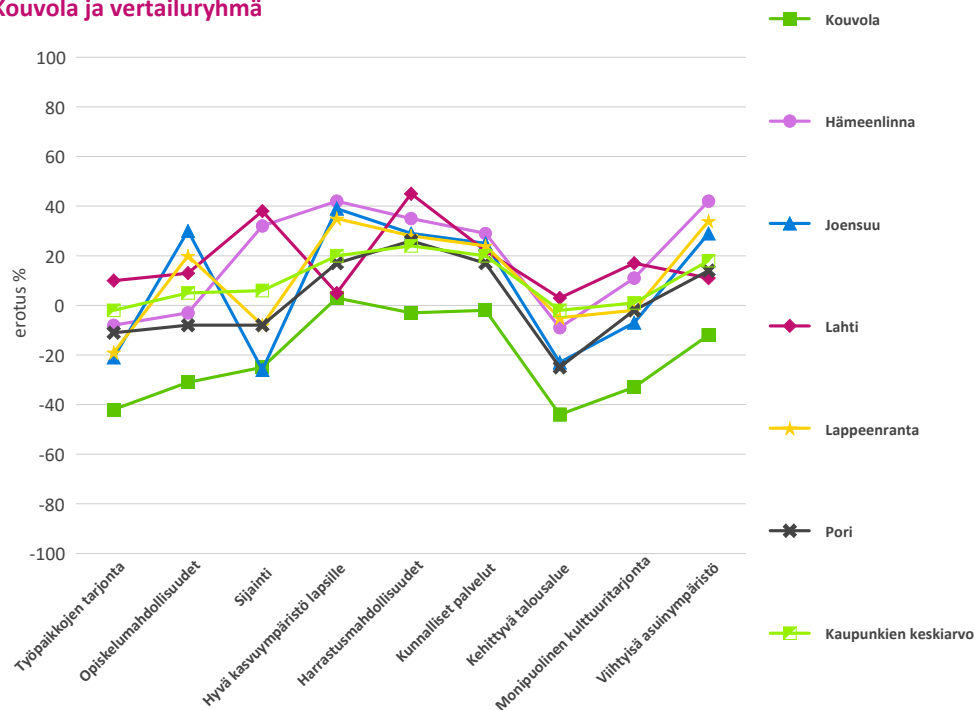


Muuttohalukkuus / sijoitus 32/37

Tavoite 20/37 (2023) ja 8/37 (2030)

Kaupunkien imagot 2018

Kouvola ja vertailuryhmä

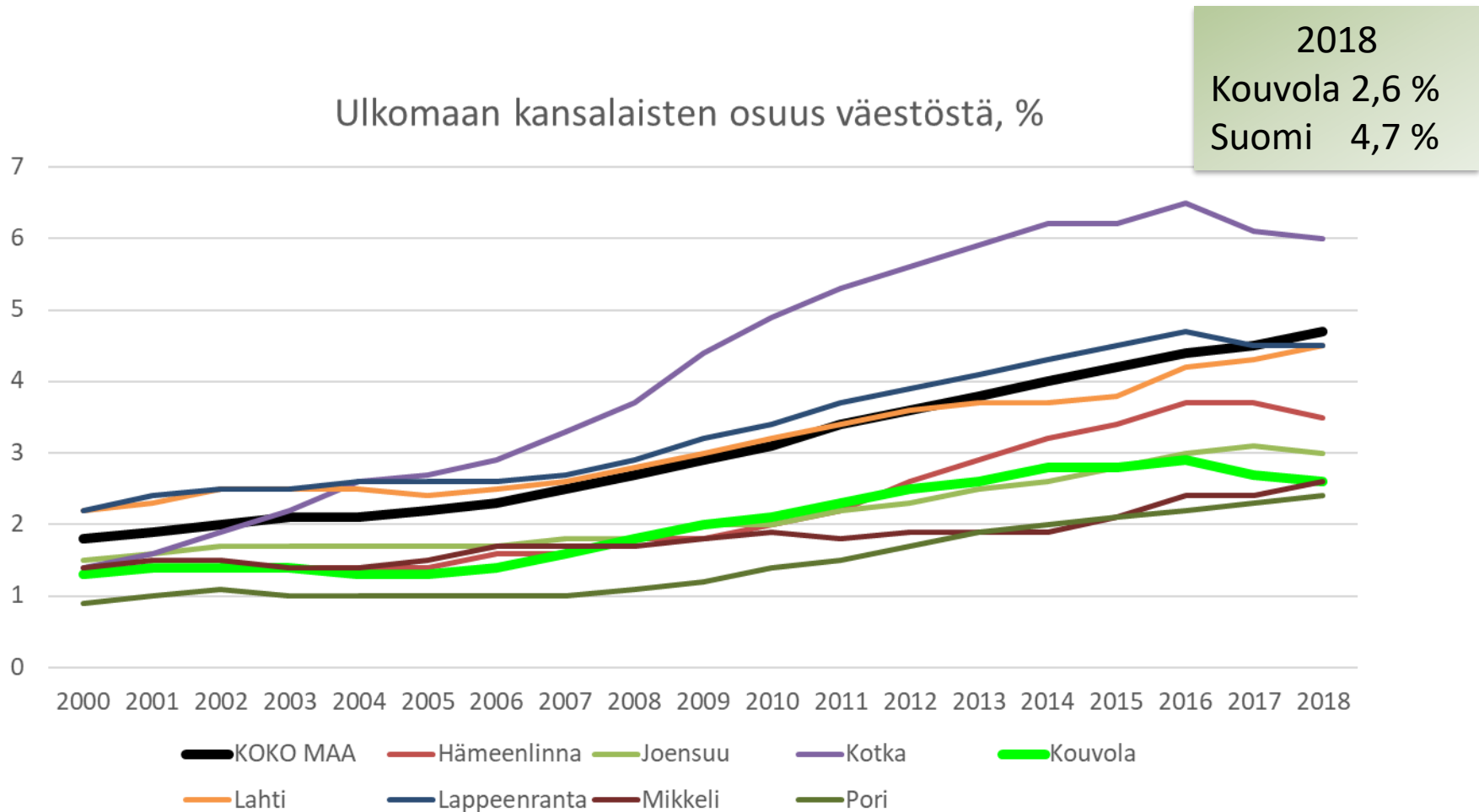


- Kouvolan saamien yleisarvosanojen keskiarvoksi muodostuu 6,10 (2016=6,26) jolla se sijoittuu sijalle 32 (/37). Nykyisiltä ja entisiltä asukkailtaan Kouvola saa arvosanan 7,55. Suositteletodennäköisyydessä Kouvola on sijalla 29 (2016=34). Parhaan arvionsa mielikuvatekijöissä mitattuna Kouvola saa hyvästä kasvuympäristöstä lapsille. Heikoimmat arviot puolestaan annetaan työpaikkojen tarjonnasta ja talousalueen kehittyvyydestä. Kouvolan valitsemassa vertailuryhmässä (Hämeenlinna, Lahti, Lappeenranta, Joensuu ja Pori) parhaiten menestyy kokonaisuutena Hämeenlinna.



Ulkomaalaiset

Tavoite 4 % (2023) ja 5 % (2030)



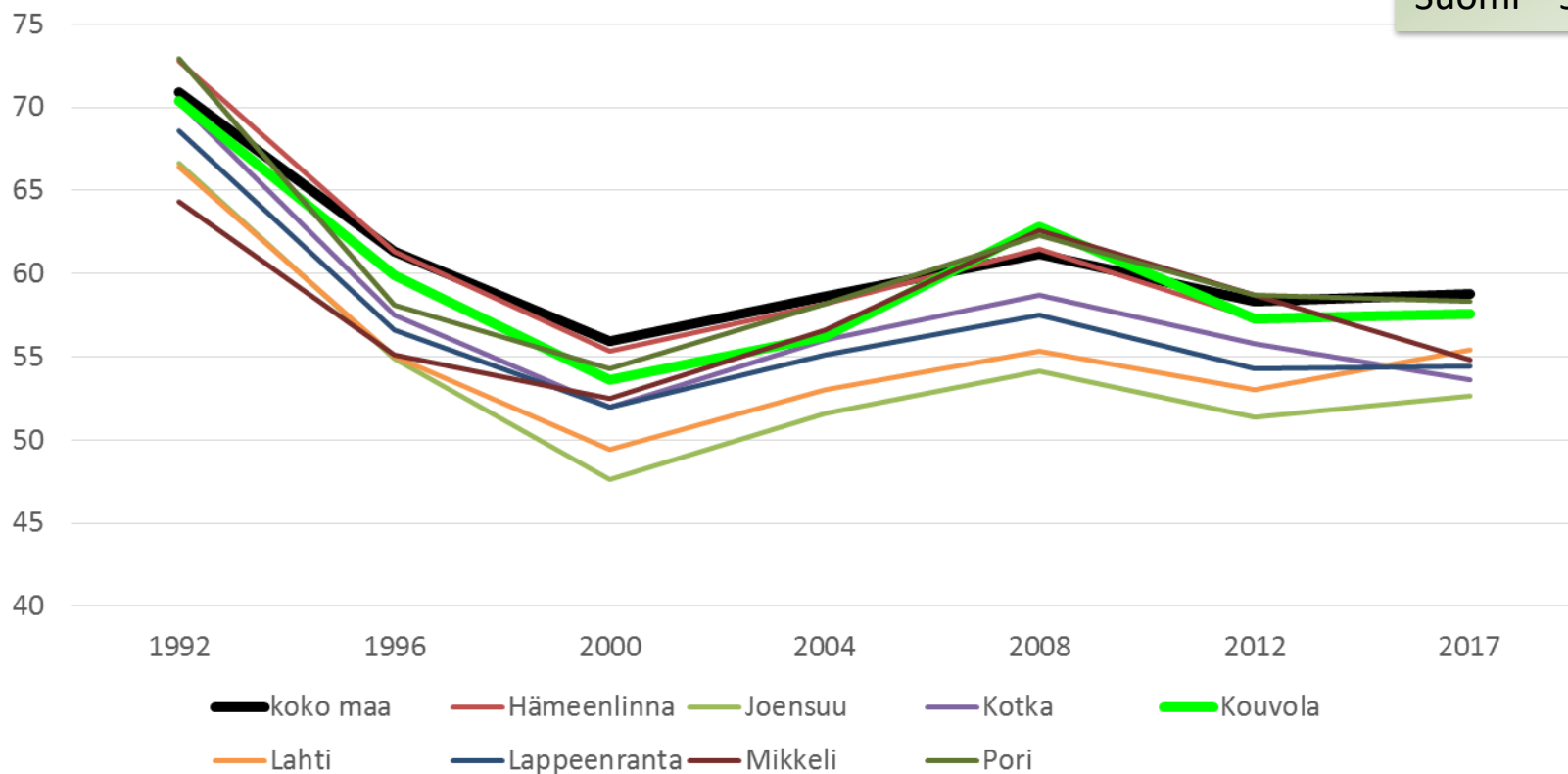


Äänestysprosentti

Tavoite 65 % (2023) ja 70 % (2030)

Äänestysprosentti kuntavaaleissa

2017
Kouvola 57,6 %
Suomi 58,8 %





Turvallisuus / sijoitus 3/15

Tavoite 1/10 (2023) ja 1/10 (2030) *

Katuturvallisuus 15 suurimmassa kaupungissa

Poliisin katuturvallisuusindeksi. Mitä suurempi luku, sen parempi katuturvallisuus.

indeksiluku 2018

Lappeenranta	124,34	
Espoo	115,30	
Kouvola	108,93	
Kuopio	102,39	
Oulu	101,23	
Joensuu	100,39	
Hämeenlinna	95,38	
Pori	92,41	
Lahti	92,35	
Tampere	84,81	
Turku	82,81	
Vaasa	79,25	
Vantaa	76,94	
Jyväskylä	76,14	
Helsinki	70,88	

Koonnut: LASSE KERKELÄ / HS, grafiikka: IINES VIKIÖ / HS, lähde: Poliisi

* Lähtöarvo vuotena 2016
Kouvola kuului vielä
10 suurimman kaupungin
joukkoon. Tällä hetkellä
Kouvola on 11. suurin
kaupunki, joten seuranta on
laajennettu käsittämään 15
suurinta kaupunkia.

- Katuturvallisuusindeksi on yleisellä paikalla tapahtuneiden ryöstöjen, pahoinpitelyjen, vahingontekojen sekä liikennejuopumusten painotetun lukumäärän suhde väestön määrään.