



# Kymijoen ulkoilureitti

Yleissuunnitelma

Selostus 28.11.2017

# SISÄLLYS

---

Hankkeen tarkoitus.....	3
Muut suunnitelmat.....	4
Nykytilanne.....	5
Maiseman yleiskuvaus.....	6
Arvokkaat luontokohteet.....	7
Maanomistus.....	8
Voimassa olevat kaavat.....	8
Ulkoilureittisuunnitelma.....	9
Kuusankosken keskusta, Kymintehdas.....	9
Rantakulma-Aholanmäki.....	10
Ruotsula.....	11
Alakylä.....	12
Kouvola keskusta.....	13
Sääksniemi.....	13
Toteuttaminen.....	14

# Hankkeen tarkoitus

Kymijoen ulkoilureitin on tarkoitus lisätä Kymijoen saavutettavuutta ja sitä kautta virkistyskäyttöä. Samalla reitti muodostaa maisemallisen yhteyden Kouvolan ja Kuusankosken ja Korian välille. Reitti muodostaa laadukkaan ja monipuolisen kävelen ja pyöräillen kuljettavan noin 25 km pitkän lenkin, joka tukeutuu pääosin olemassa oleviin kevyen liikenteen väylin.

Kymijoen ulkoilureitti toteuttaa kaupungin strategiatavoitetta *ympäristöystävällinen kaupunki* ja lisää kaupungin imagoa vehreänä ja luonnonläheisenä kaupunkina. Talousarvioissa suunnitelmakauden (2017-2019) tavoitteena on lisätä luonnossa liikkumisen mahdollisuuksia ja Kymijoen ulkoilureitin toteutuminen on yksi mittareista.

Kun reitti on saatu kokonaisuudessaan valmis, se tullaan opastamaan yhdenmukaisilla opasteviitoilla ja –tauluilla. Lisäksi on tarkoitus tuottaa erilaista kartta- ja esitemateriaalia reitin tueksi. Reittiä on tarkoitus kehittää tulevaisuudessa niin sen varrella olevien palveluiden kuin liitännäisyhteyksienkin osalta. Palvelut tulevat olemaan sekä julkisia että yksityisiä. Reitin läheisyydessä sijaitsee useita luontopolkuja ja –kohteita, joihin voidaan rakentaa suora yhteys ja siten laajentaa reitin pituutta kustannustehokkaasti ja parantaa kaikkien kohteiden saavutettavuutta.



Kuva 1. Kymijoki ja Korian sillat.

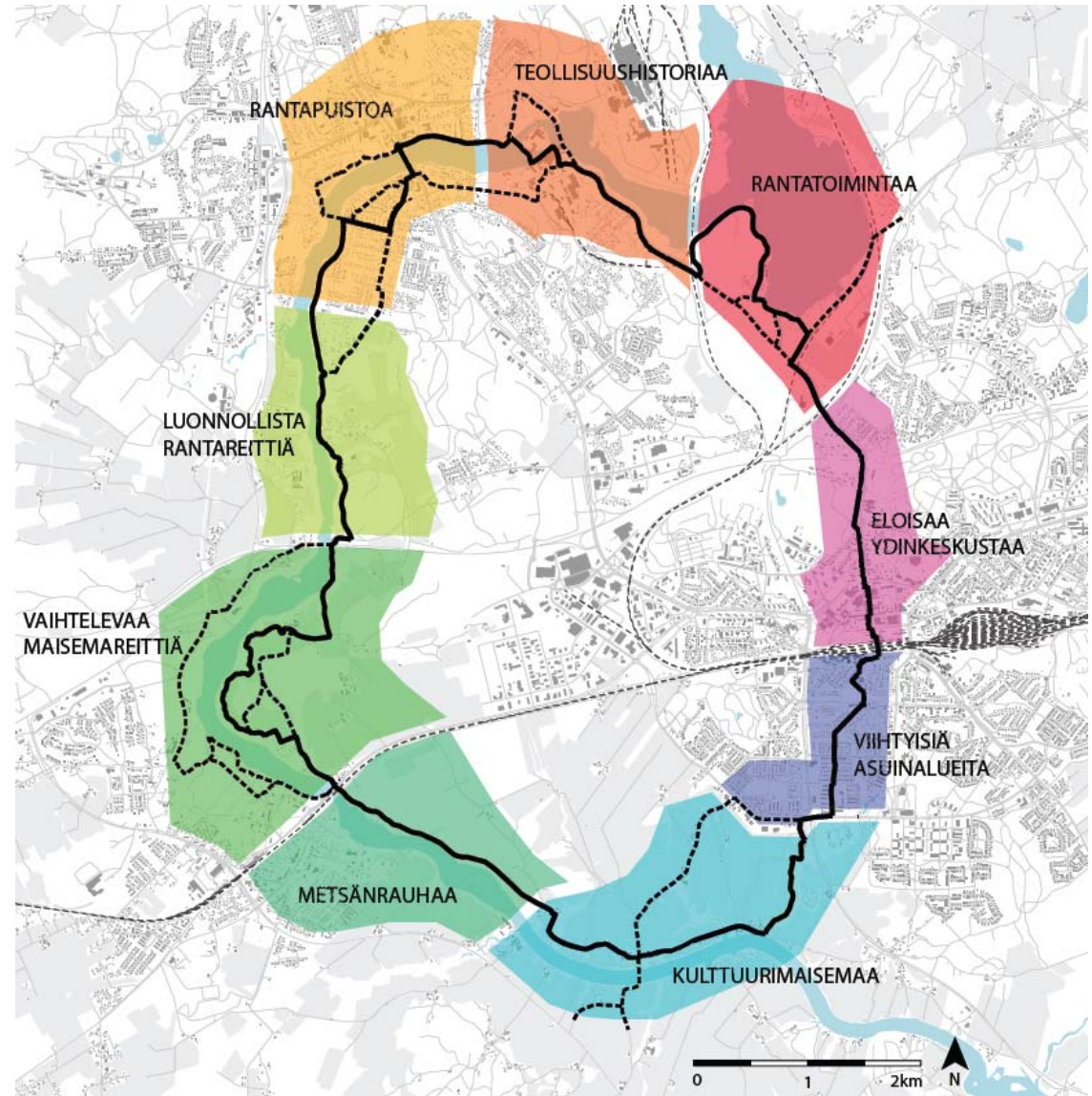
# Muut suunnitelmat

Vuonna 2008 on laadittu yleissuunnitelma välille Rauhanvirta-Talventie. Suunnitelmassa on esitetty jokirannan suuntainen, ulkoilupolkutasoinen kevyen liikenteen väylä. Suunnitelmassa esitetään avattavaksi uusia luontevia näkymiä kohti jokea sekä vesakoiden ja pienpuiden raivaamista siten, että runkopuut säilyvät. Muutamiin liikenteellisesti ja maisemallisesti sopiviin kohtiin on esitetty uusia levähdyspaikkoja, jonne voidaan sijoittaa penkkejä sekä muita ympäristöön sopivia rakenteita ja istutuksia. Suunnitelman linjauksia voidaan mahdollisesti hyödyntää ulkoilureitin tarkemmassa suunnittelussa.

Vuonna 2009 on tehty kuntopolkusuunnitelma Aholanmäelle. Kymijoen ulkoilureittisuunnitelmassa on esitetty yhteys sekä Aholanmäen läpi että sen itäpuolelta.

Kouvolan kehä yleissuunnitelmaluonnos on laadittu vuonna 2012. Tässä yhteydessä on inventoitu reitin varren maisemaa, historiaa ja rakennettua ympäristöä.

Vuonna 2015 valmistui Minna-Maija Sillanpään diplomityö Kymijoen kehä – Rantareittisuunnitelma Kouvolaan, jota on käytetty pohjana Kymijoen ulkoilureittisuunnitelmalle. Diplomityössä reitti on jaettu 9 osa-alueeseen sen ominaispiirteiden mukaan (kuva 2).



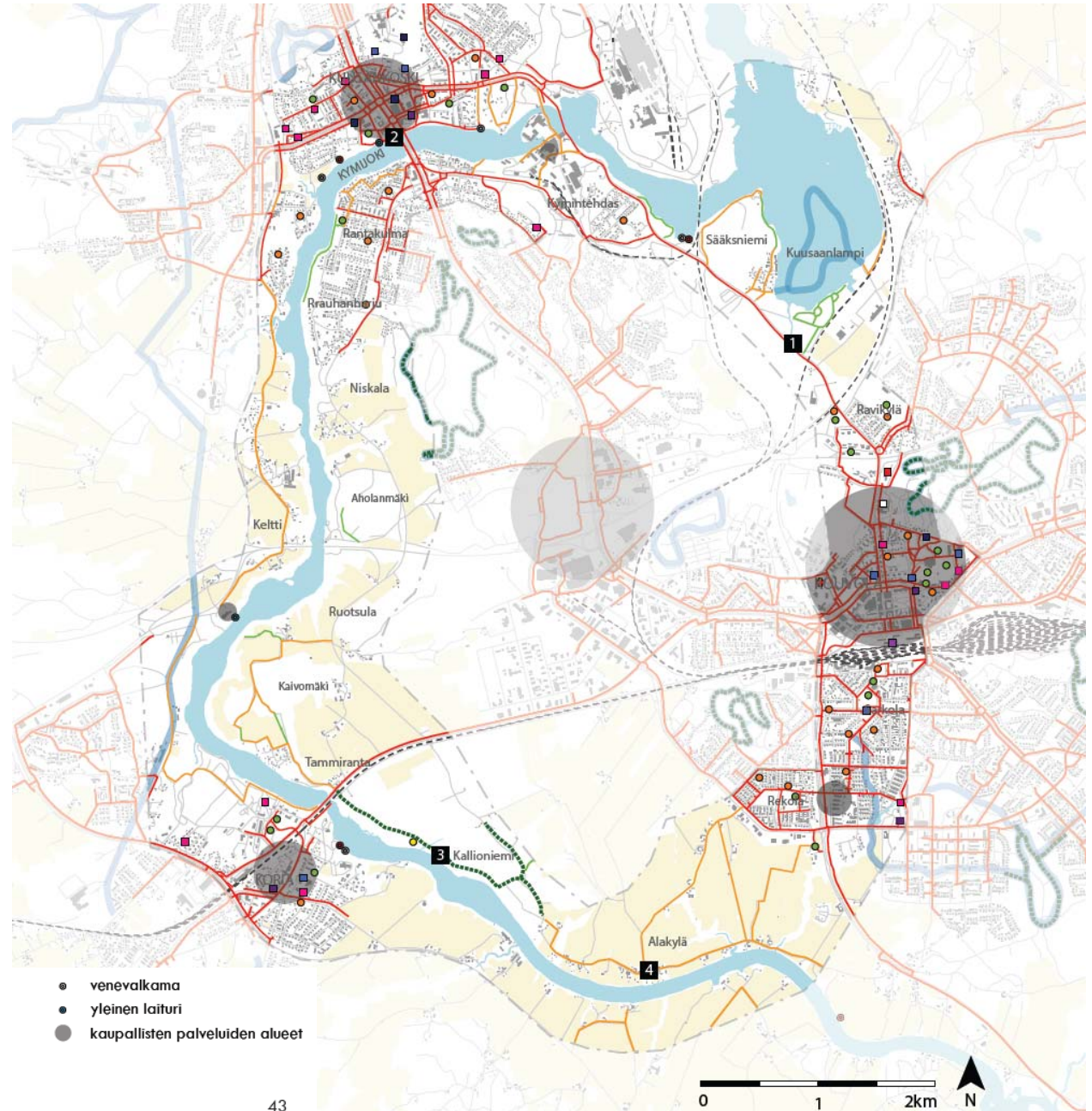
Kuva 2. Reitin osa-alueiden teemat. Minna-Maija Sillanpää 2015.

# Nykytilanne

Kuusankosken ja Kouvolan välissä kulkee yhtenäinen pyörätie Ahlmannin tien kautta (kuva 3). Pyöräiltävä reitti jatkuu Kouvolan keskustan läpi ja edelleen pyörä- ja hiekkateitä pitkin Alakylään saakka. Alakylästä Korian silloille johtaa osin pitkospuista tehty polku (Alakylän luontopolku) sekä yksityistieyhteys. Korialta Kuusankosken suuntaan pääsee myös polkupyörällä pieniä hiekkateitä pitkin Ruotsulaan saakka. Ruotsulan ja Rauhanharjun välissä ei ole varsinaista kevyen liikenteen yhteyttä. Kevyen liikenteen reitti Niskalasta Kuusankoskelle kulkee Niskalantien varressa.

Kuvassa 3 on myös esitetty reitin varrelle sijoittuvia olemassa olevia palveluita.

- |                                       |                          |                   |
|---------------------------------------|--------------------------|-------------------|
| — yhdistetty pyörätie ja jalkakäytävä | ■ päiväkotia             | ■ kirjasto        |
| — pyöräiltävä tie, esim. hiekkatie    | ■ peruskoulu             | ● terveyskeskus   |
| — käveltävä polku                     | ■ toisen asteen koulutus | ● liikuntapaikka  |
| — kuntopolku tai luontopolku          | ■ paloasema              | ● leikkipaikka    |
| — hiihtolatu                          | □ poliisiasema           | ● matonpesupaikka |
|                                       | ■ matkakeskus            |                   |



Kuva 3. Kevyen liikenteen väylät ja palvelut, Minna-Maija Sillanpää 2015.

## Maiseman yleiskuvaus

Kuusankosken ja Kouvolan alueet sijaitsevat paikassa, missä Kymijoki on puhkaissut väylänsä uloimman Salpausselän läpi. Alueelle on tyypillistä kuivat kangasmetsät, tasaiset deltat ja toisaalta jyrkät rinne-  
maastot. Maiseman keskeisiä elementtejä ovat Kymijoki, jylhät kalliomäet ja rantojen viljelysaukeat. Kokonaisuutena kannalta merkittävimpiä maiseman osia ovat lounaasta koilliseen suuntautuvat harjannemuodostumat, joista muodostuu kolme pitkäisharjannetta (kuva 4).

Kymijokilaakso Korian silloilta etelään on valtakunnallisesti arvokasta maisema-alueita. Alueen rajausta on uudelleen inventoinnissa esitetty laajennettavaksi Oravalaan saakka.

Kuusankosken kohdalla saviset jokitorvät ovat monin paikoin huomattavan jyrkkiä, mikä on vaikeuttanut niiden hyötykäyttöä ja pitänyt ne myös sankan kuusikon peittäminä. Korian kohdalla joen rannat ovat vielä korkeita ja jyrkkiä, etelää kohti ne muuttuvat matalammiksi ja Korialta etelään jokilaakso on tasaista ja sitä hallitsevat laajat peltoaukeat, joita jäsentävät niin ikään metsäiset selänteet.

Alueella on pitkä asutushistoria, josta kertovat kivilautiset asuinpaikat. Savikot on otettu varhain viljelykäyttöön. Maisema-alueella on Alakylän perinteinen tiivis kylämaisema, joka sijoittuu nauhamaisesti joenrantaa myötäilevän kylätien varrelle.



Kuva 4. Korkokuva.

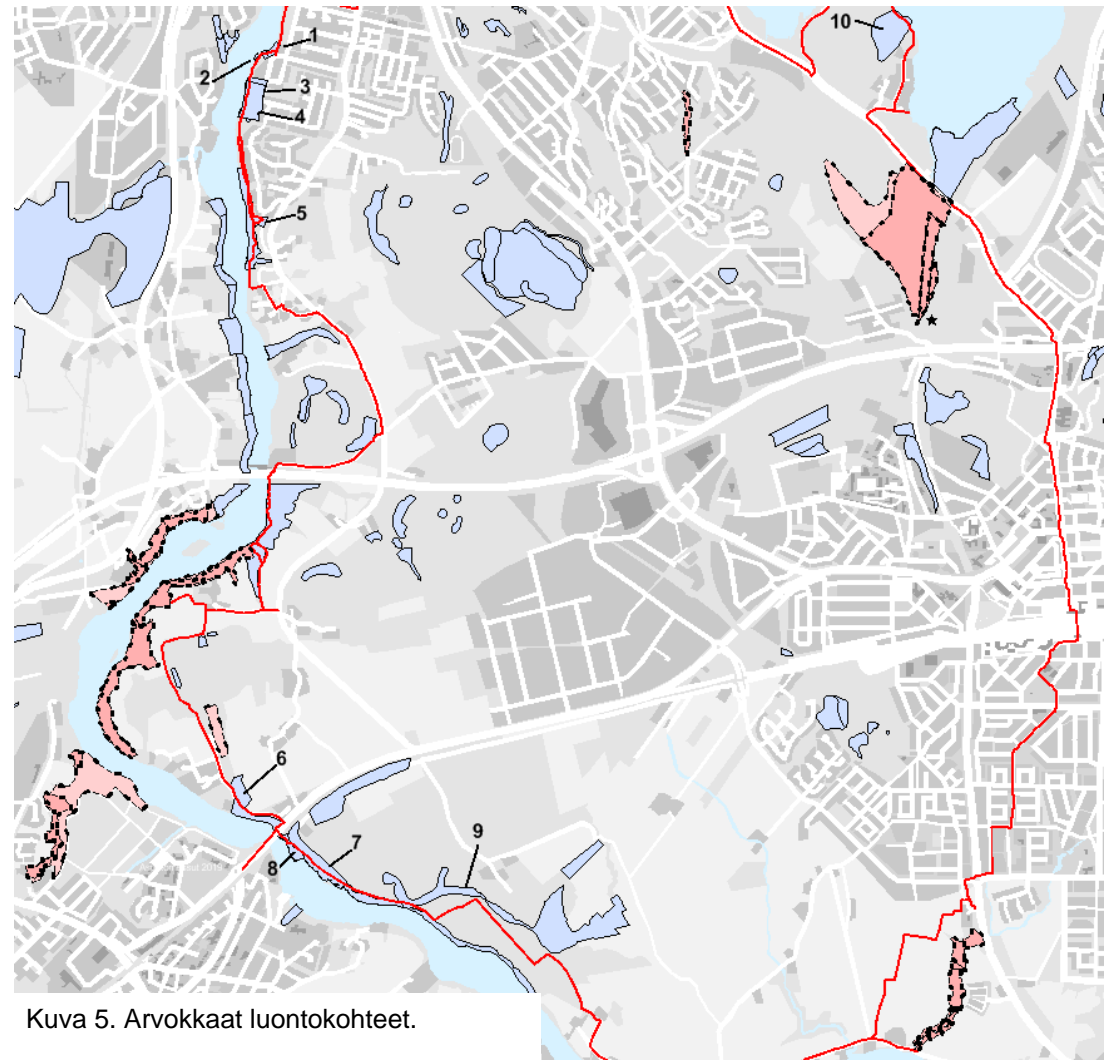
## Arvokkaat luontokohteet

Reitin alueelle on vuosina 2008 ja 2009 tehty Kouvolan ja Kuusankosken viherosayleiskaavojen yhteydessä luontoselvitykset, joissa on kuvattu luonnonsuojelu- ja Natura-alueet sekä erityisen arvokkaat ja muut arvokkaat elinympäristöt. Lisäksi raporteissa on esitetty uhanalaiset / harvinaiset eläin- ja kasviesiintymät sekä petolintujen reviirit.

Reitillä tai reitin välittömässä läheisyydessä olevat luontokohteet:

- 1) Rauhanharjun lehtolaidut → kuvio tulisi jättää rakennustoiminnan ulkopuolelle
- 2) Rauhanharjun kortelulta → tulisi jättää kaivutoiminnan ja rakentamisen ulkopuolelle
- 3) Rauhanharjun edustava metsäkuvio (METSO-kohde) → tulisi jättää hakkuiden ja rakennustoiminnan ulkopuolelle
- 4) Rauhanharjun lähteinen korpi → kuvio tulisi jättää hakkuiden, ojitusten ja rakennustoiminnan ulkopuolelle.
- 5) Niskalan törmälehto → tulisi säilyttää mahdollisimman luontaisen kaltaisena.
- 6) Tammiranta → jätetään rakentamisen ja hakkuiden ulkopuolelle
- 7) Kymijoen rantalehto → annetaan kehittyä itseksensä.
- 8) Rantakallio
- 9) Pyteränojan puronvarsilehto → jätetään hakkuiden ja rakennustoiminnan ulkopuolelle.
- 10) Sääksniemi → jätetään rakentamisen ja hakkuiden ulkopuolelle

Lisäksi reitin läheisyydessä on lukuisia muita luontokohteita. Rauhanharjussa ja Alakylässä reitti kulkee luonnonsuojelualueen läpi. Luontokohteet huomioidaan reitin tarkemmassa suunnittelussa.



Kuva 5. Arvokkaat luontokohteet.

# Maanomistus

Reitti kulkee suurelta osin Kouvolan kaupungin ja UPM:n mailla. Yksityisiä maanomistajia reitillä on noin 5 kpl lopullisesta linjauksesta riippuen.

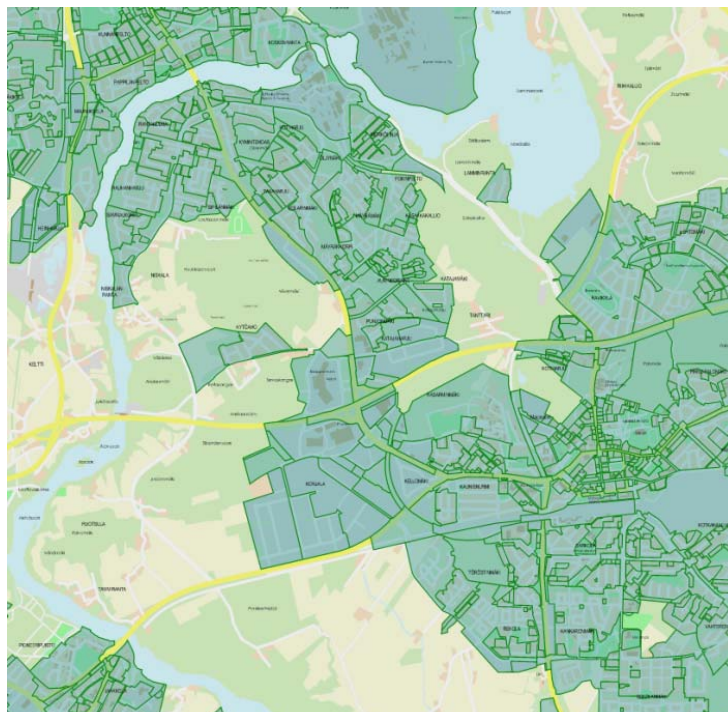
## Voimassa olevat kaavat

### Yleiskaavat

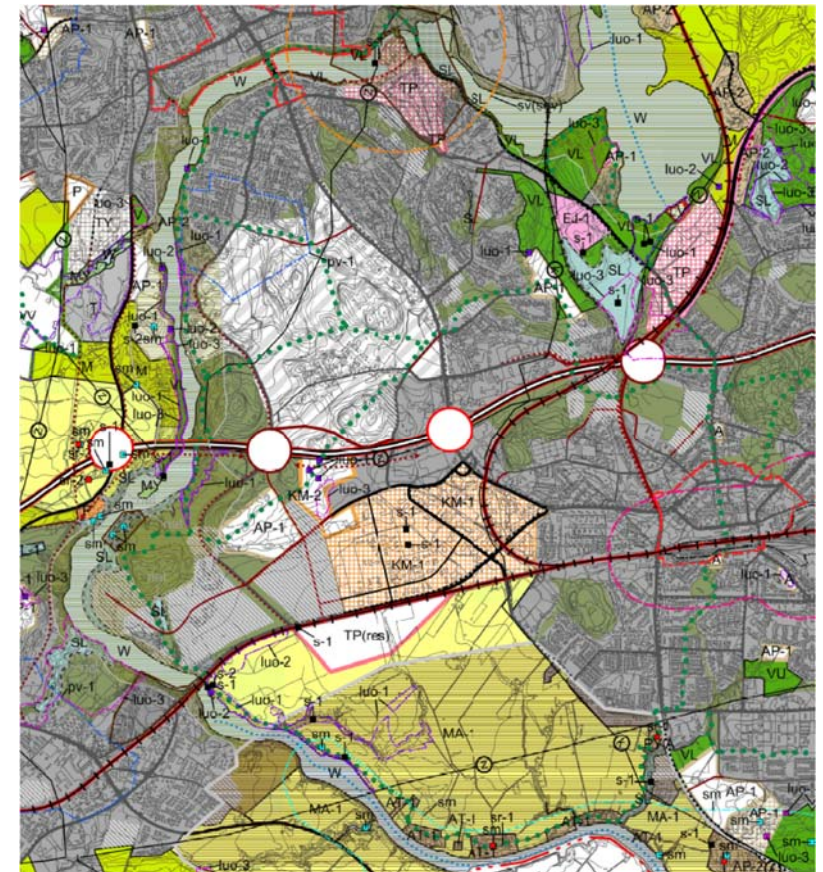
Alueella on voimassa useita oikeusvaikuttaisia yleiskaavoja. Reitti kulkee Kouvolan keskustaa lukuun ottamatta yleiskaavojen viher- ja virkistysalueita pitkin. Reitti on merkitty Kouvolan keskeisen kaupunkialueen osayleiskaavaan (hyväksytty 16.11.2015) ohjeellisena ulkoilureittinä (kuva 6).

### Asemakaavat

Reitistä on asemakaavoitettu Kuusankosken ja Kouvolan keskustojen ja niiden lähiympäristöjen alueet (kuva 7). Asemakaavoitetulla alueilla uudet reitin osat kulkevat viher- ja virkistysalueilla. Osa reiteistä on merkitty asemakaavaan ohjeellisina.



Kuva 7. Asemakaavoitettu alue.



Kuva 6. Ote Kouvolan keskeisen kaupunkialueen osayleiskaavasta.



# Ulkoilureittisuunnitelma

Suunnitelman mittakaava on 1:10 000 (liite 1). Uusien reittiosuukien tarkat linjaukset tarkentuvat jatkosuunnittelussa. Kokonaan uutta reittiä on noin neljä kilometriä ja parannettavaa reittiä seitsemän kilometriä. Seuraavassa on kuvailtu tarkemmin reitin eri osa-alueita.

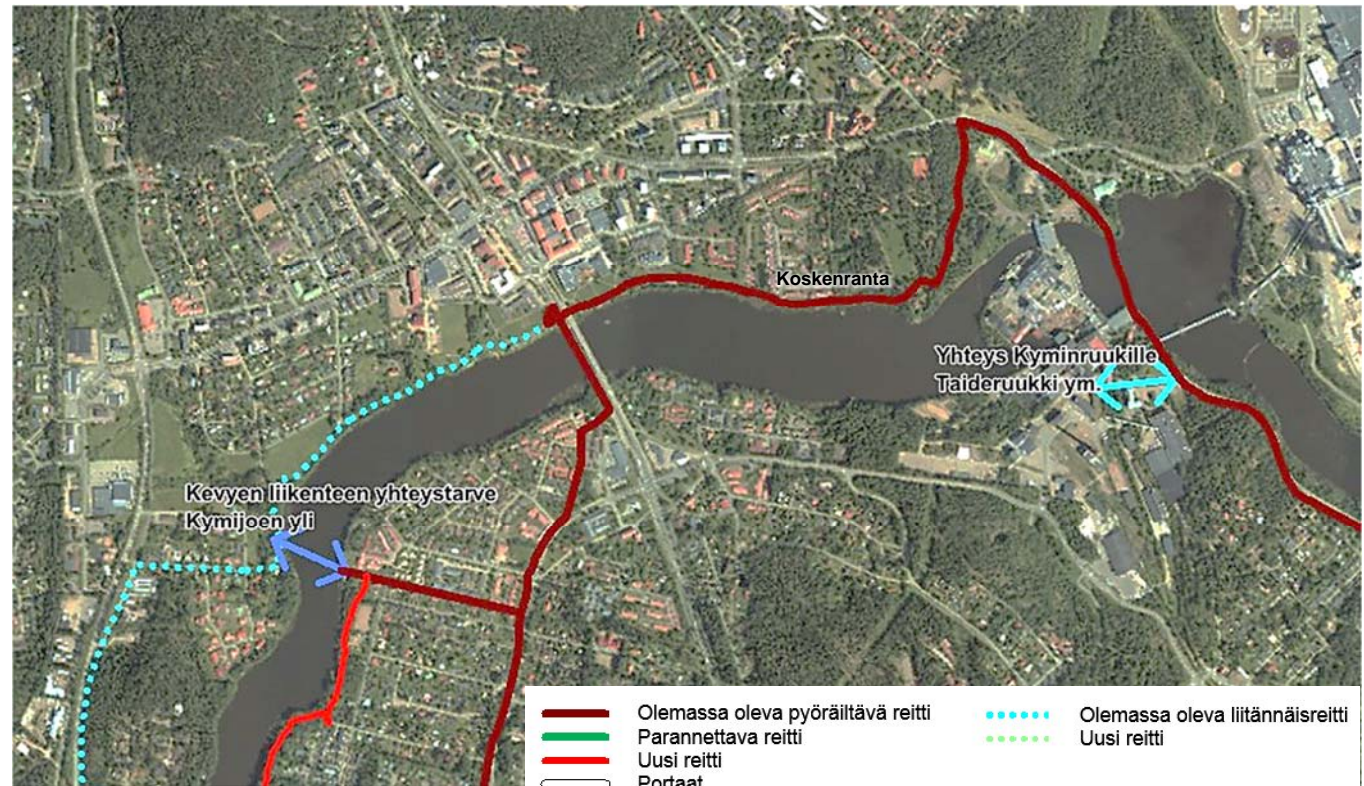
## Kuusankosken keskusta, Kymintehdas

Reitti kulkee Kymin yritysalueen luona Ahlmanintien/Ekholmintien asfaltoitua kevyen liikenteen väylää pitkin. Ekholmintieltä reitti tulee hiekkapintaisen Koskenrannanraittia pitkin etelään, josta se jatkuu Kuusaantien sillalle saakka joen rannassa. Reitti on myöhemmin mahdollista linjata portaiden kautta suoraan Ekholmintieltä Koskenrantaan.

Reitti jatkuu kohti etelää Kuusaantien sillan asfalttipintaista kevyen liikenteen väylää pitkin ja edelleen Rantakulman läpi joen rantaan.

Reitiltä on yhteys Kymintehtaalle, jota kehitetään parhaillaan maanomistajan toimesta työpaikka-, vapaa-aika ja kulttuurialueeksi.

Rusinlautantien päästä on kevyen liikenteen yhteystarve joen länsipuolen reitistöön.



## Rantakulma-Aholanmäki

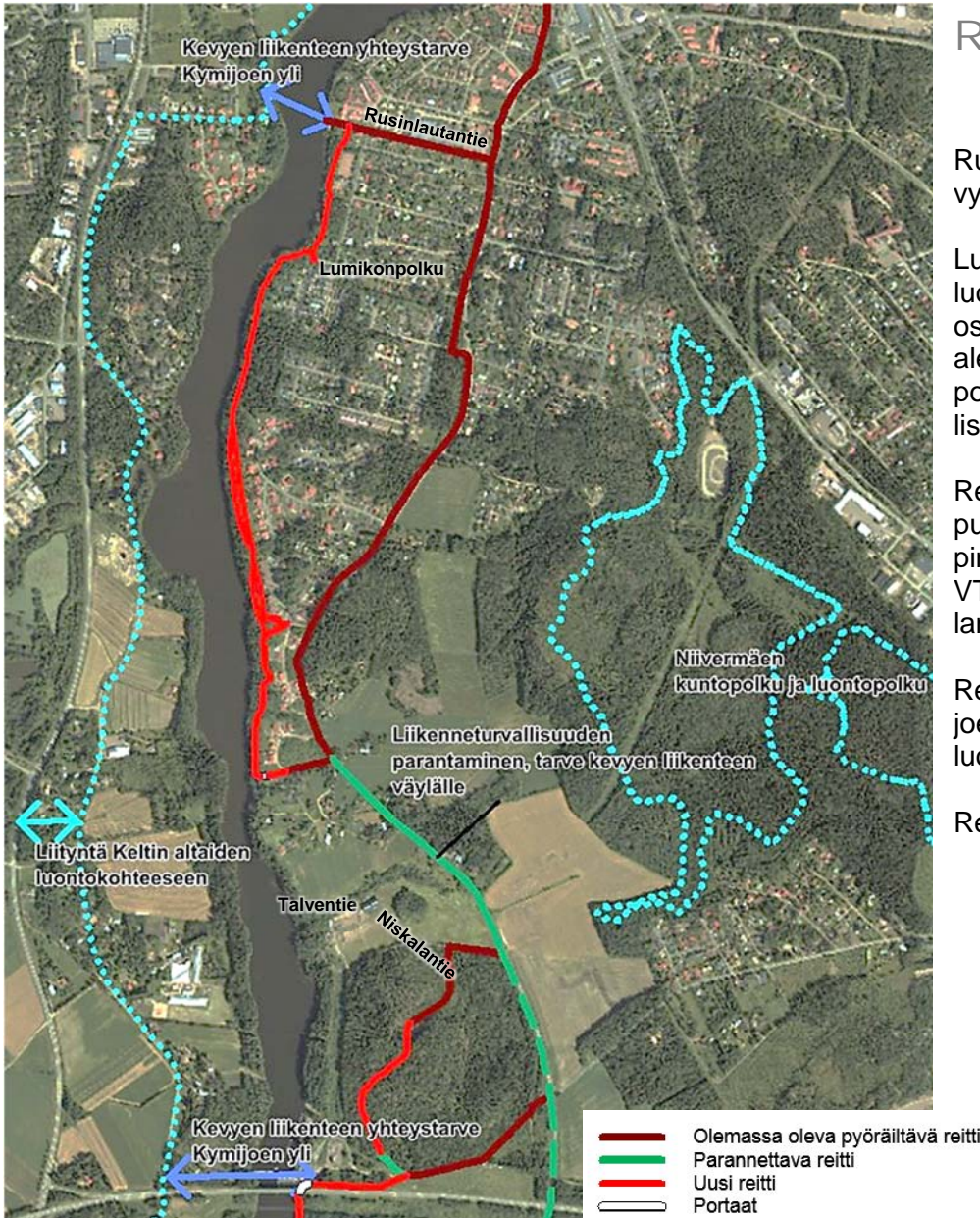
Rusinlautantien ja Lumikonpolun välille on suunniteltu uusi sorapohjainen kevyen liikenteen väylä. Reitin leveys on korkeintaan 3 metriä.

Lumikonpolulta eteenpäin Niskalanrantaan reitti jatkuu rannan läheisyydessä luonnonmukaisena sorapintaisena ja polkumaisena ulkoilureittinä. Reitillä on osalla matkaa kaksi vaihtoehtoista linjausta, toinen penkan päällä ja toinen alempana rinteessä. Talviranta -kadulle noustessa reitillä on pitkospuita sekä portaita. Reitien leveys on noin 1,5 metriä. Pyörällä reitin tämä osa on mahdollista ajaa Niskalantien kevyen liikenteen väylää pitkin.

Reitti jatkuu Niskalantien vartta pitkin etelään ja kääntyy Aholanmäen pohjoispuolella kohti mäen huippua. Aholanmäen eteläpuolella reitti jatkuu uutta sorapintaista väylää pitkin kohti Keltin patoa, josta reitti laskeutuu portaita pitkin VT6:n ali Kymijoen rantaan. Pyöräiltävä reitti kulkee myös tällä kohtaa Niskalantien varressa.

Reitiltä on tulevaisuudessa mahdollisuus muodostaa yhteys keltin sillan kautta joen länsipuolen olevaan reittiverkostoon ja sen kautta edelleen Keltin altain luontokohteeseen.

Reitin varrella olevat luontokohteet huomioidaan tarkemmassa suunnittelussa.

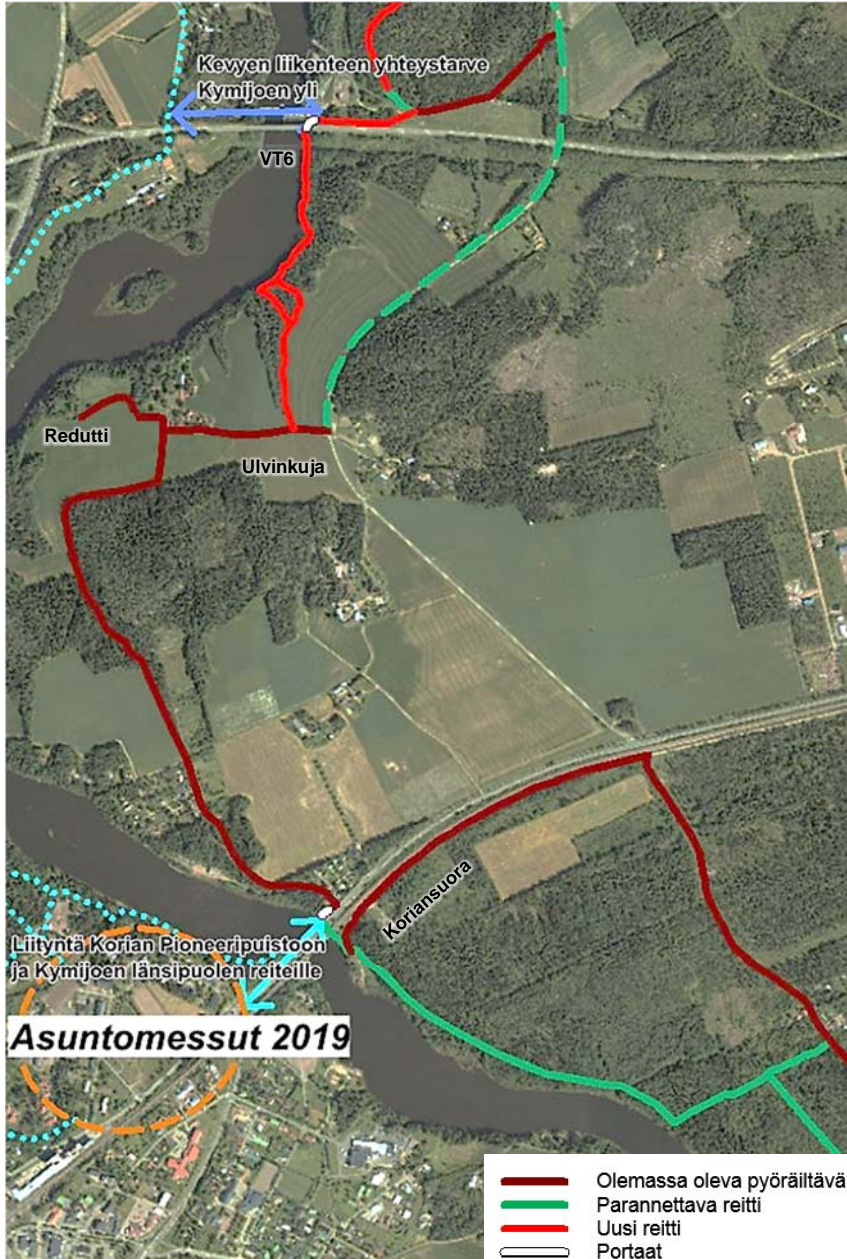


## Ruotsula

Ruotsulassa reitti laskeutuu portaita pitkin VT6 ali Kymijoen rantaan. Reitti on luontopolkutyypinen pitkospuureitti, jonka leveys on noin 1 metri. Reitti kulkee rantaa pitkin ja nousee sitten portaita ylös harjanteelle ja edelleen pellon reunaa pitkin Ulvinkujalle. Tämä osuus on mahdollista ajaa pyörällä Niskalantietä pitkin.

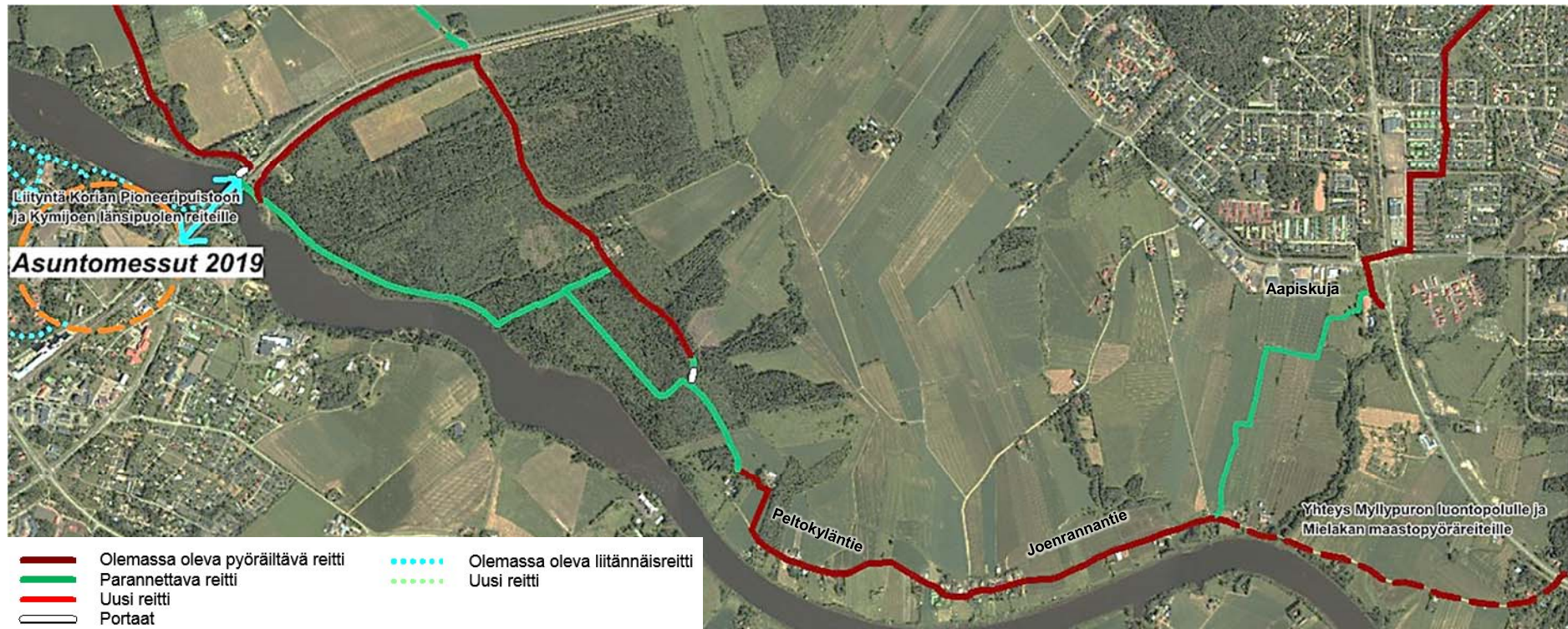
Reitti jatkuu pyöräiltävää sorapintaista minimissään 3 metrin levyistä reittiä pitkin Ulvinkujaa eteenpäin Tammirannantielle ja edelleen Koriansuoralle. Ulvinkujalta on yhteys Ruotsulan redutille, joka on venäläisten 1700-luvulla rakentama maalinake.

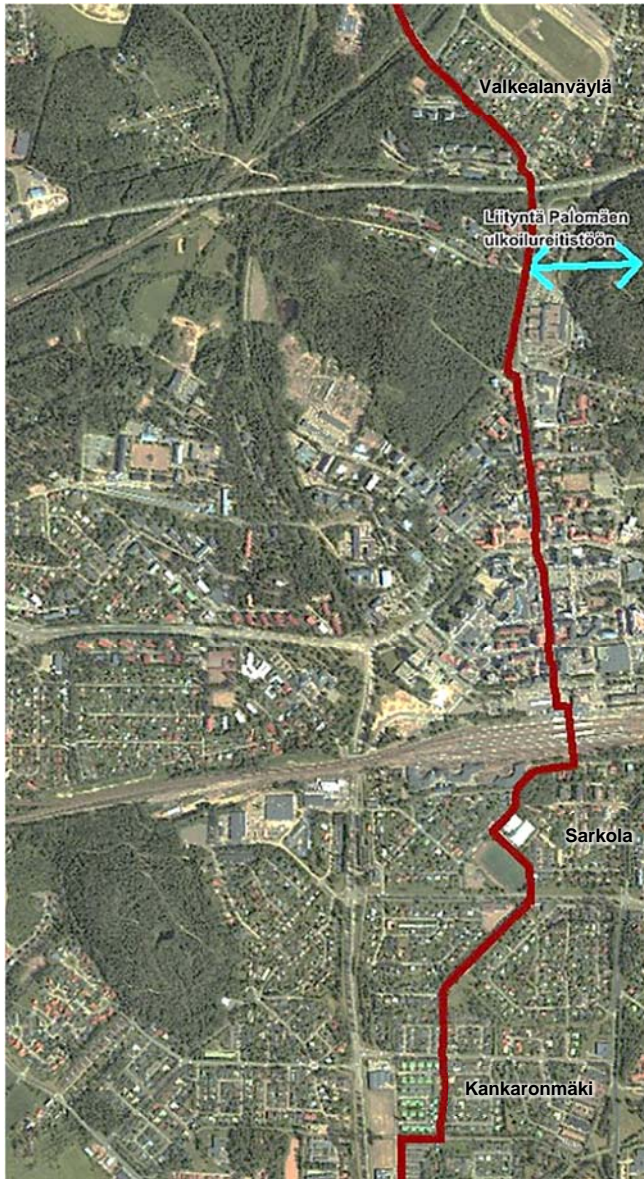
Korian sillan kautta reitiltä on yhteys Pioneeripuistoon, jossa järjestetään asuntomessut vuonna 2019. Pioneeripuiston metsäalueella on ulkoilureittejä sekä luontopolku. Ulkoilureittiä pitkin on yhteys vanhaa ratapohjaa pitkin Kymen Paviljongille ja edelleen Kuusankoskelle.



# Alakylä

Korian silloilta eteenpäin reitti kulkee olemassa olevaa Alakylän luontopolkua pitkin. Rannassa kulkeva reitti on noin metrin leveä ja osittain pitkospuu- ja porrarakenteinen. Kauempana reitti on sorapintainen ja vähintään 3 m leveä tie. Reitti jatkuu Peltokyläntietä pitkin Joenrannantielle ja edelleen kunnostettavaa ja pyöräiltävää sorapintaista reittiä Aapiskujaan ja sitä kautta asfalttipintaiseen kevyen liikenteen väylästään. Joenrannantietä länteen on oleva yhteys Myllypuron luontopolulle ja Mielakan maastopyöräreiteille.





## Kouvolan keskusta

Reitti kulkee Kouvolan keskustan läpi Valkealanväylälle olemassa olevia asfaltoituja vähintään 3 metriä leveitä ja valaistuja kevyen liikenteen väyliä pitkin.

Kankaronmäessä ja Sarkolassa reitti kulkee rakennettujen asutusalueiden keskellä. Reitin varrella on puukujia, puistoalueita ja urheilualue. Ydinkeskustassa reitti kulkee kävelykatu Manskia pitkin. Keskustan alueella on monenlaisia palveluja, kahviloita ja ravintoloita sekä tulevaisuudessa myös julkinen pyöräpumppu Manskilla. Manskilta reitti jatkuu pohjoiseen Ahlmannintielle Valkalanväylän liittymään.

- |   |                                   |   |                                 |
|---|-----------------------------------|---|---------------------------------|
|  | Olemassa oleva pyöräiltävä reitti |  | Olemassa oleva liitännäisreitti |
|  | Parannettava reitti               |  | Uusi reitti                     |
|  | Uusi reitti                       |   |                                 |
|  | Portaat                           |   |                                 |

# Sääksniemi

Valkealanväylältä eteenpäin reitti kulkee pitkän Ahlmannintien asfaltoitua kevyen liikenteen väylää.

Lamminrannan kohdalla reitti ylittää Ahlmannintien ja jatkuu Lamminrannan asuinalueen läpi katuja pitkin. Reitti jatkuu edelleen rannassa sorapintaisena ja noin 1,5 metriä leveänä lähes Sääksniemen kärkeen, josta se kääntyy länteen. Reitti jatkuu niemen länsirantaa pitkin olemassa olevaa noin 4,5 metriä leveää soratietä pitkin ja liittyy Ahlmannintien asfalttipintaiseen kevyen liikenteen väylään.

Risteyskohtien turvallisuutta tulisi parantaa kevyen liikenteen näkökulmasta.



# Toteuttaminen

Ulkoilureitti toteutetaan vaiheittain. Ensimmäisessä vaiheessa vuonna 2016-2017 koko reitti on hankittu kaupungin hallintaan.

Vuoden 2017 aikana on rakennettu Koskenrannan osuus ja aloitettu Niskalanrannan osuuden rakentamista (Talviranta-Saukonkatu).

Toteutusaikataulu tarkentuu vuoden 2018 aikana. Tavoitteena on saada koko reitti auki vuoteen 2020 mennessä, jolloin reitillä on yhdenmukainen opastus, pysäköintipaikkoja sekä nykyiset olevat palvelut.

Puuttuvien osien rakentamisjärjestykselle ei ole erityisiä suosituksia, koska ne voidaan kiertää nykyisiä reittejä pitkin. Ruotsulassa rakentaminen on haasteellista, koska joen rantapenger on metsäinen ja jyrkkä.

Reitin valmistumisen jälkeen aloitetaan liityntäreittien suunnittelu, toteutus ja opastus sekä reitin varrella olevien julkisten ja yksityisten palvelujen kehittäminen.

