

Hyvinvointikertomuksen vuosiraportti

Kaupunginhallitus 1.6.2015

Kaupunginvaltuusto 8.6.2015

Johdanto

- Terveydenhuoltolain 12§:n mukaan **kunnan on raportoitava valtuustolle vuosittain kuntalaisten terveydestä ja hyvinvoinnista** sekä toteutetuista toimenpiteistä ja valmistettava vähintään kerran valtuustokaudessa laajempi hyvinvointikertomus.
- Kouvolan kaupungin laaja hyvinvointikertomus hyväksyttiin kaupunginvaltuustossa 24.3.2014 § 19. Laajassa hyvinvointikertomuksessa arvioitiin valtuustokautta 2009-2012, tunnistettiin keskeisiä eri ikäryhmien hyvinvointiin vaikuttavia tekijöitä ja määriteltiin meneillään olevan valtuustokauden painopisteet ikäryhmittäin ja kunnan rakenteen, talouden ja elinvoiman näkökulmasta.
- Painopisteet ovat
 - **Nykyisten työpaikkojen säilyttäminen alueella ja uusien yritysten ja työpaikkojen saaminen alueelle.** (Kunnan rakenteet, talous ja elinvoima)
 - **Yhteisöllisyyttä lisäävien toimintamallien kehittäminen lapsiperheiden hyvinvoinnin tueksi. Joustavat ja yksilölliset asiakasprosessit saumattomien ja tarpeisiin vastaavien palveluiden turvaamiseksi.** (Lapset, nuoret ja lapsiperheet)
 - **Ennaltaehkäiseviin palveluihin panostaminen ja yhteisöllisyyden vahvistaminen. Asukkaiden tukeminen ottamaan vastuuta hyvinvoinnistaan voimavarojensa mukaisesti.** (Kaikki ikäryhmät ja työkäiset)
 - **Palvelurakenteen muutoksen vauhdittaminen siirtämällä painopistettä ennaltaehkäiseviin palveluihin.** (Ikääntyneet)

Johdanto

- Painopisteisiin liittyviä tavoitteita, toimenpiteitä, resursseja ja arviointimittareita on määritelty kaupunkistrategiaa ja hyvinvointikertomusta toteuttavissa ohjelmissa ja suunnitelmissa. Näistä ohjelmista on päivitetty viime vuonna seuraavat;
 - Kymenlaakson terveystoimintastrategia 2014 – 2020 (KV 3.2.2014 §4)
 - Ikääntymispoliittinen ohjelma 2014 – 2016 (KV 1.9.2014 §65)
 - Palvelu- ja hankintapoliittiset linjaukset (KV 13.10.2014 §78)
 - Lasten ja nuorten hyvinvointisuunnitelma (KV 17.11.2014 §98)
- Ko. ohjelmista johdetut tavoitteet ja toimenpiteet määritellään talousarviossa ja niiden toteutumista seurataan osavuosikatsauksissa ja tilinpäätöksessä.
- Tässä hyvinvointikertomuksen vuosiraportissa päivitetään kertomuksen indikaattoritiedot. Analyysi tehdään kuitenkin vasta valtuustokauden päätyttyä, koska indikaattoritiedot päivittyvät viiveellä.

Kertomuksen sisältö

- Tässä hyvinvointikertomuksessa on poimittu sähköisestä hyvinvointikertomuksesta kuntalaisten hyvinvointia kuvaavia indikaattoreita, esitetty havaintoja valituista indikaattoreista ja valittu ikäryhmittäin ja kunnan rakenteeseen, talouteen ja elinvoimaan liittyen painopisteet meneillään olevalle valtuustokaudelle. Indikaattoritietojen tarkasteluajanjakso on 2008-2014 siltä osin kuin tietoja on saatavilla, vaikka muutoksia arvioidaan viiden vuoden takaiseen tilanteeseen nähden.
- Kouvolan vertailukunnat ovat kaupunkistrategiassa hyväksytyt; Hämeenlinna, Joensuu, Kotka, Lahti, Lappeenranta, Mikkeli ja Pori. Lisäksi Kouvolan arvoja on verrattu koko maan keskiarvoon joidenkin indikaattoreiden osalta.

Kunnan rakenteet, talous ja elinvoima

Indikaattorien tietosisältö ja tietolähde

- **Demografinen (tai väestöllinen) huoltosuhde** ilmaisee, kuinka monta alle 15-vuotiasta ja 65-vuotta täyttänyttä on sataa 15-64 -vuotiasta (työikäistä) kohti. Mitä enemmän on lapsia ja/tai eläkeikäisiä, sitä korkeampi huoltosuhteen arvo on. (Tilastokeskus: Väestötilasto)
- **Kuntien välinen nettomuutto / 1 000 asukasta** Indikaattori ilmaisee kuntien välisen nettomuuton tuhatta asukasta kohti. Väestötietona käytetään keskiväkilukua. Nettomuutto saadaan vähentämällä alueelle muuttaneista (tulomuuttajat) alueelta pois muuttaneet (lähtömuuttajat). Näin nettomuutto on positiivinen, jos alueelle on muuttanut enemmän kuin alueelta on muuttanut pois. Kuntien välinen muutto muutettu vastaamaan tuoreimman tiedon aluejakoa koko aikasarjassa eli yhdistyneiden kuntien väliset muutot on poistettu. (Tilastokeskus: Väestötilasto)
- **Lapsiperheet, % perheistä** Indikaattori ilmaisee lapsiperheiden osuuden prosentteina kaikista perheistä. Lapsiperheiksi luokitellaan perheet, joissa on alle 18-vuotiaita lapsia. Perheen muodostavat yhdessä asuvat avio- tai avoliitossa olevat henkilöt ja heidän lapsensa, jompikumpi vanhemmista lapsineen sekä avio- ja avopuolisot ilman lapsia. (Tilastokeskus: Väestötilasto)
- **Koulutustasomittain** Indikaattori ilmaisee väestön koulutustason, joka on mitattu laskemalla perusasteen jälkeen suoritettujen korkeimman koulutuksen keskimääräinen pituus henkeä kohti. (Tilastokeskus: Tutkintorekisteri)
- **Vuosikate, euroa / asukas** Indikaattori ilmaisee kuntien vuosikatteen euroina asukasta kohti. Vuosikate osoittaa sen tulo- ja menojen maksamisen jälkeen jää jäljelle käytettäväksi investointeihin, sijoituksiin ja lainojen lyhennyksiin. Vuosikate on keskeinen kateluku arvioitaessa tulo- ja menojen riittävyyttä. Perusoletus on, että tulo- ja menojen on riittävä, jos vuosikate on vähintään käyttöomaisuuden poistojen suuruinen. (Tilastokeskus: Kuntien taloustilasto)

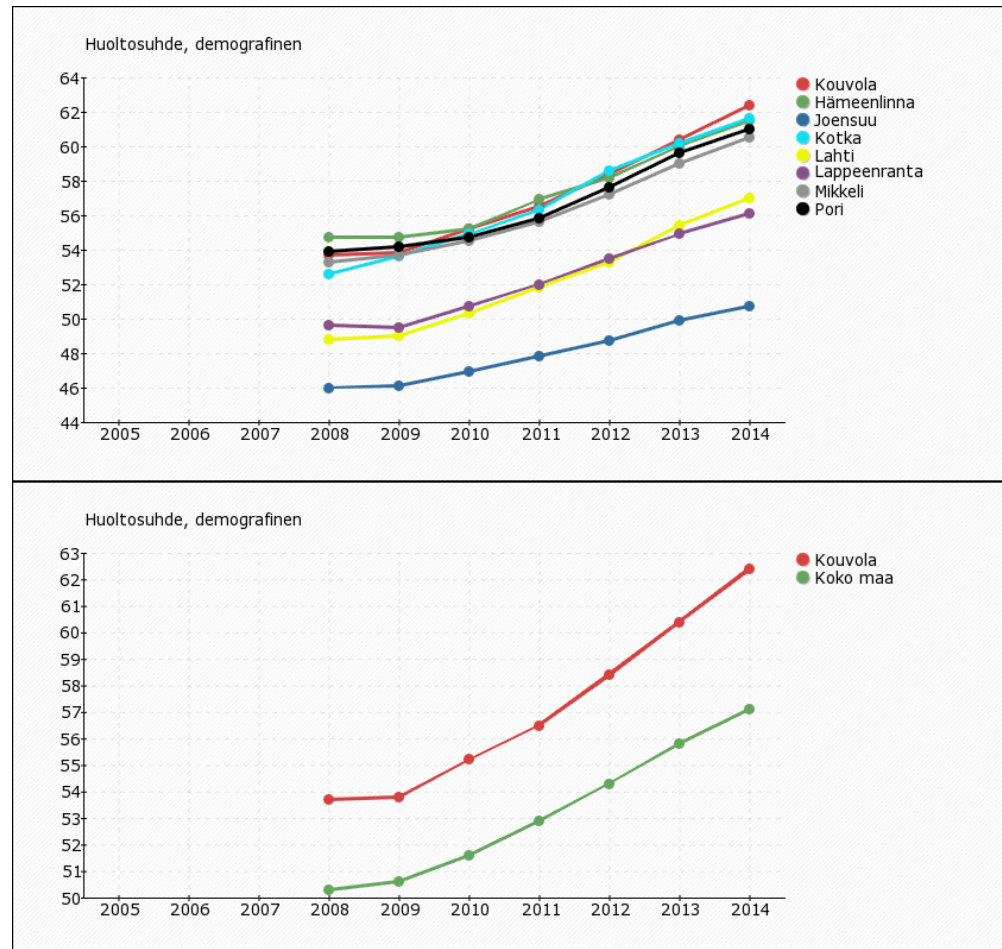
Kunnan rakenteet, talous ja elinvoima

Indikaattorien tietosisältö ja tietolähde

- **Verotulot, euroa / asukas** Indikaattori ilmaisee kunnan verotulot asukasta kohti euroina. Kunnan tulovero kirjataan tilinpäätöksessä verohallinnon tilitysten suoritusajankohdan mukaan ao. tilikauden verotuloksi. Kunnan tuloveron tilikaudelle kohdistuvia tilityksiä ovat: ennakonpidätysten ja ennakonkannon tilitykset kuukausittain, verotusmenettelylain mukaisten verojen tilitykset tilikautta edeltäviltä verovuosilta ja oikaisutilitykset. Yhteisöveron tilikaudelle kohdistuvia tilityksiä ovat ennakonkannon tilitykset ja muut yhteisöveron tilitykset. Kunnan kiinteistöverotuloksi kirjataan tilikauden aikana tilitetty kiinteistövero. Koiravero, jonka maksuunpanosta ja kantamisesta huolehtii kunta, kirjataan laskustilikauden tuloksi tai kertymän mukaan. (Tilastokeskus: Kuntien taloustilasto)
- **Bkt €/asukas seutukunnittain** mittaa alueella tuotettujen tavaroiden ja palveluiden määrää. (Tilastokeskus: Aluetilinpito)
- **Työllisyysaste (työlliset työvoimasta)%** Indikaattori ilmaisee työllisten osuuden prosentteina työvoimasta. Työlliseen työvoimaan luetaan kaikki 18-74-vuotiaat henkilöt, jotka vuoden viimeisellä viikolla olivat ansiotyössä eivätkä olleet työttömänä työnhakijana työvoimatoimistossa tai suorittamassa varusmies- tai siviilipalvelua. (Tilastokeskus: Työssäkäynti)
- **Työpaikkojen määrä** indikaattori ilmaisee alueella työskentelevien henkilöiden lukumäärän, jota voidaan käyttää kuvaamaan työpaikkojen lukumäärää tällä alueella. (Tilastokeskus: Työssäkäynti)
- **Yritysten liikevaihto yhteensä (1000 euroa)** kuvaa alueella toimivien yritysten yhteenlaskettua liikevaihtoa. (Tilastokeskus: Yritykset)

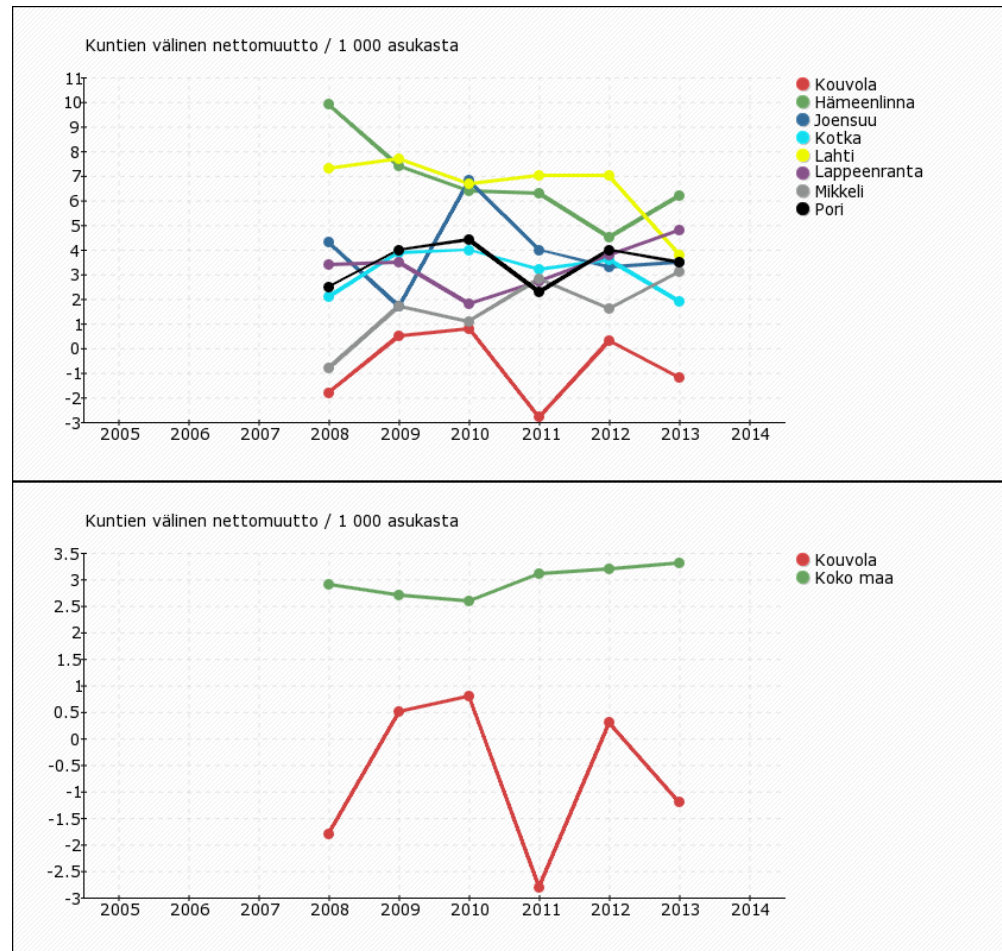
Kunnan rakenteet, talous ja elinvoima

Kuva 1. Demografinen huoltosuhde



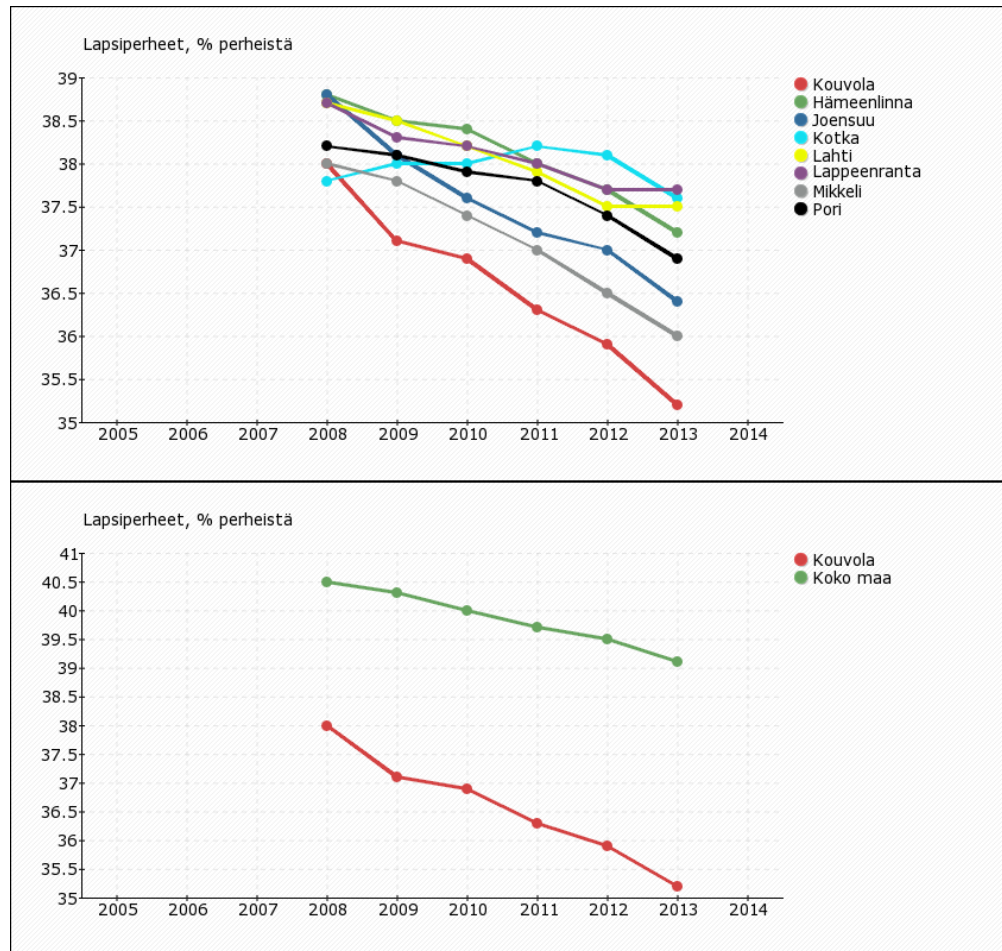
Kunnan rakenteet, talous ja elinvoima

Kuva 2. Kuntien välinen nettomuutto / 1000 asukasta



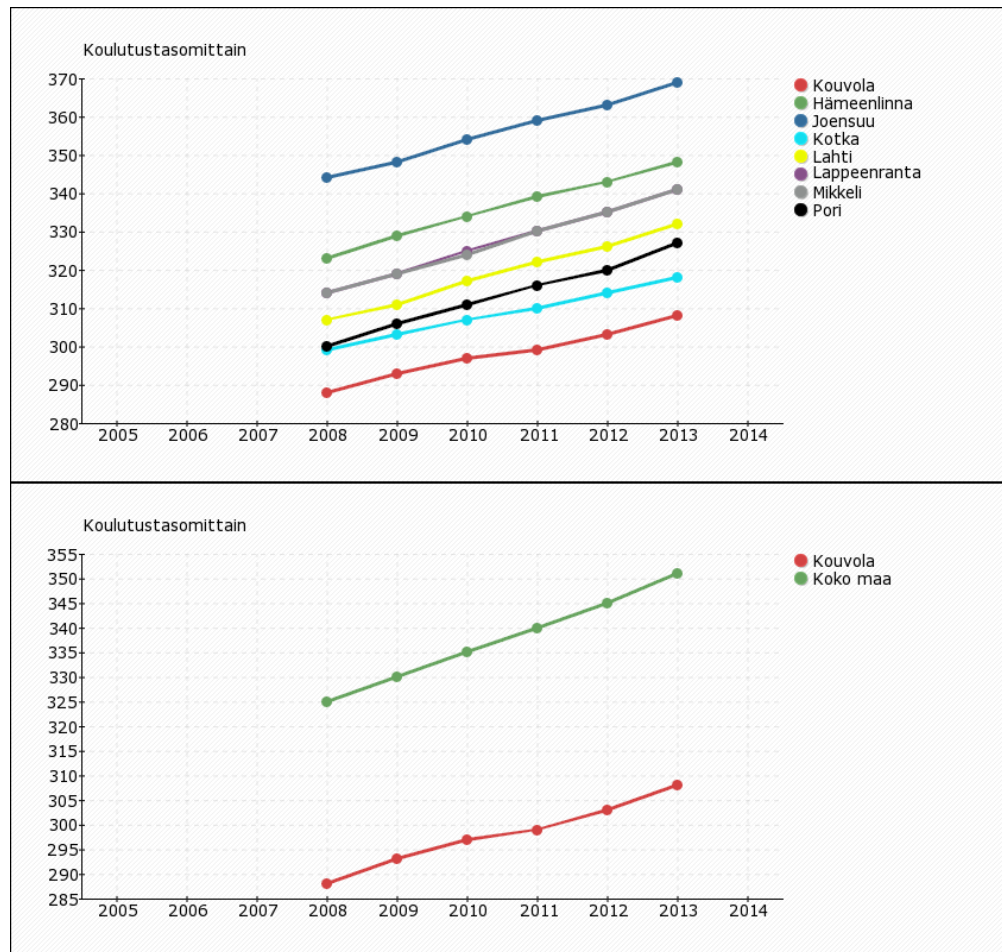
Kunnan rakenteet, talous ja elinvoima

Kuva 3. Lapsiperheet, % perheistä



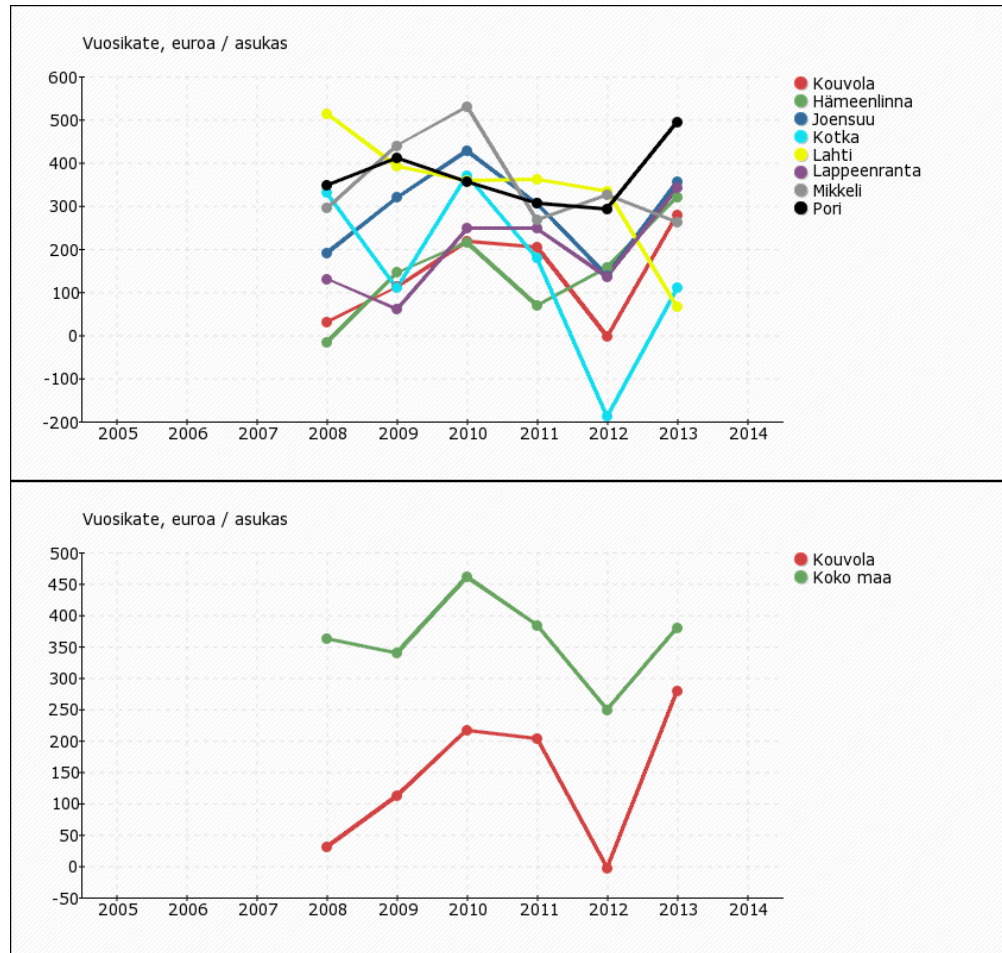
Kunnan rakenteet, talous ja elinvoima

Kuva 4. Koulutustasomittain



Kunnan rakenteet, talous ja elinvoima

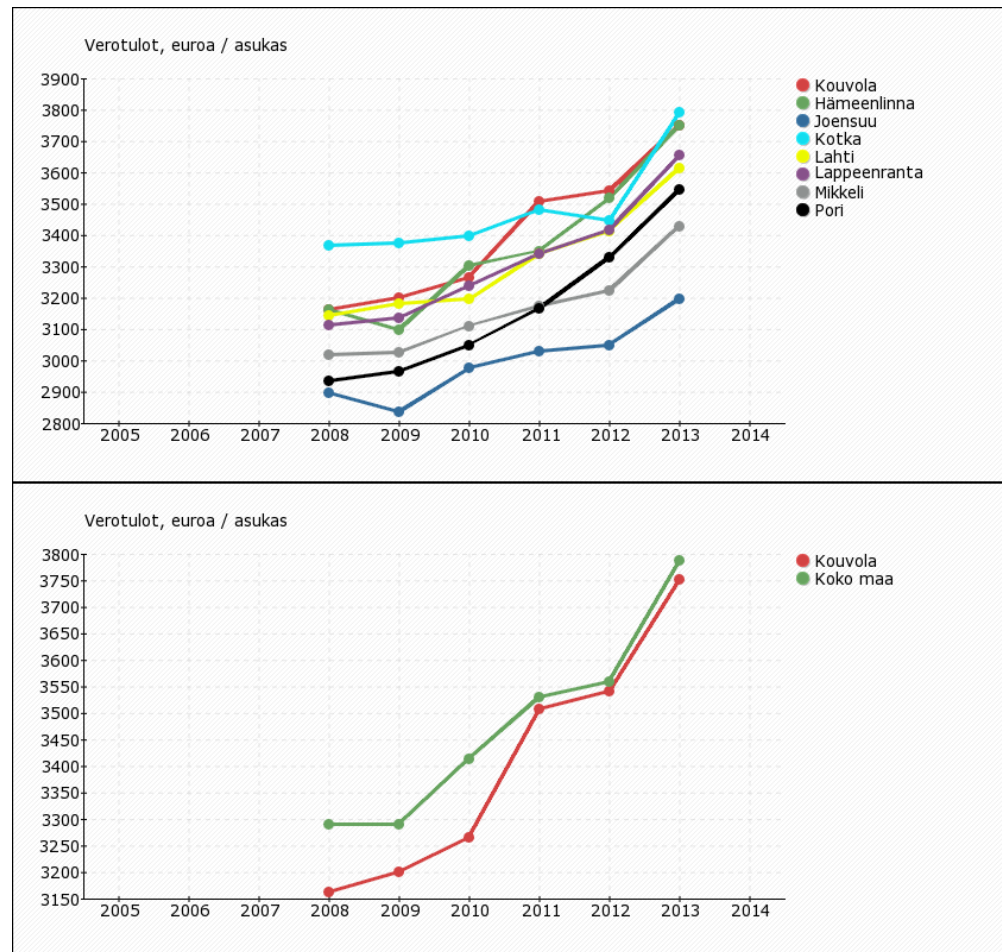
Kuva 5. Vuosikate, euroa / asukas



Kouvolan vuoden 2014 vuosikate oli 64 euroa/asukas

Kunnan rakenteet, talous ja elinvoima

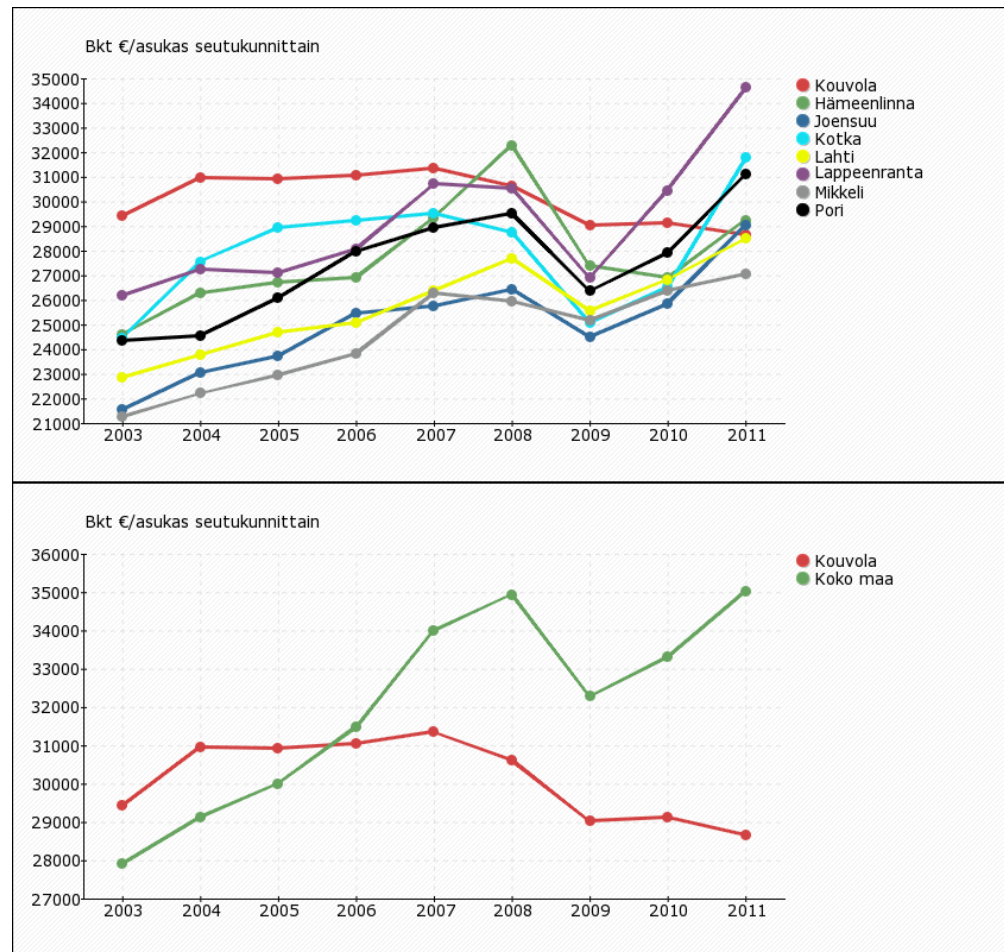
Kuva 6. Verotulot, euroa / asukas



Kouvolan vuoden 2014 verotulot oli 3725,70 euroa/asukas

Kunnan rakenteet, talous ja elinvoima

Kuva 7. Bkt €/asukas seutukunnittain



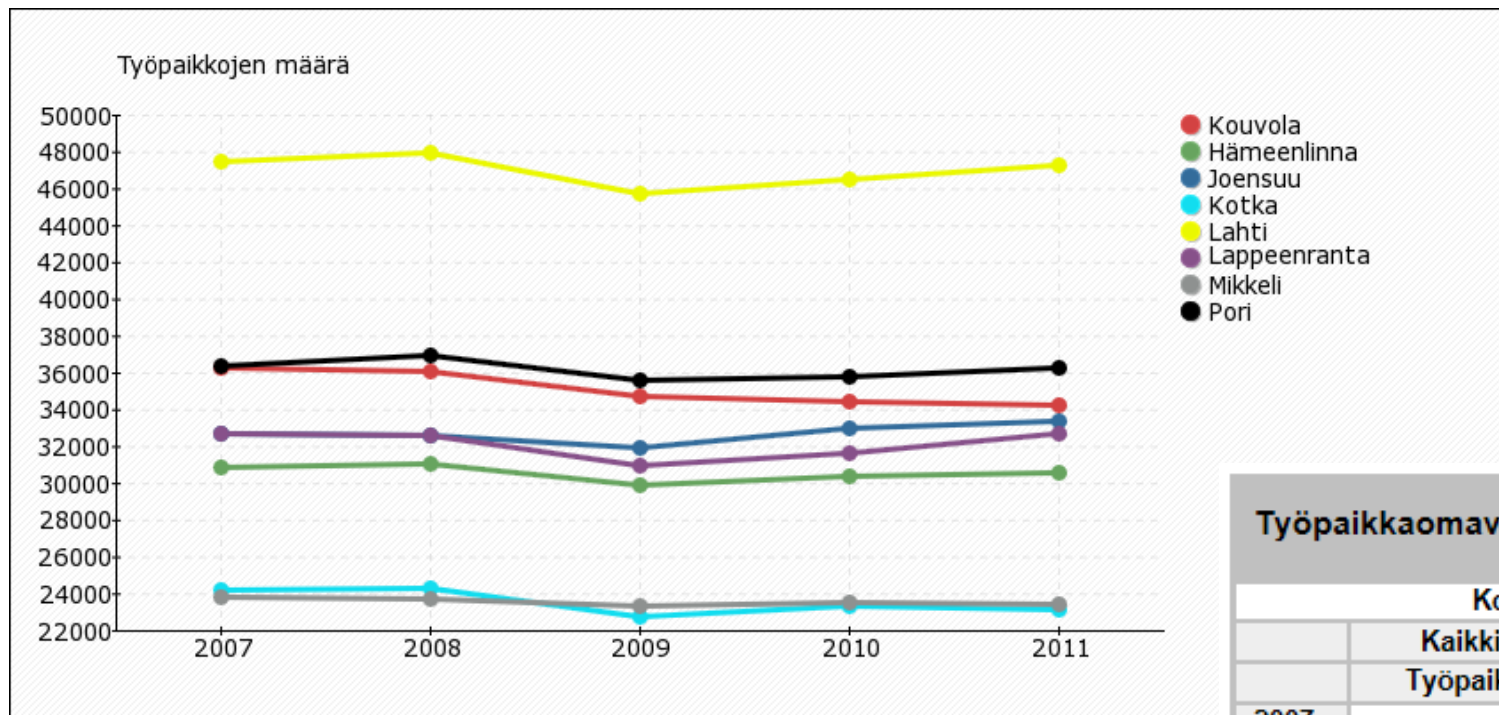
Kunnan rakenteet, talous ja elinvoima

Kuva 7. Bkt €/asukas seutukunnittain

		2012
Koko maa	BKTA/Asukas, euroa	36769,5
Hämeenlinna	BKTA/Asukas, euroa	33464,4
Lahti	BKTA/Asukas, euroa	30604,3
Kouvola	BKTA/Asukas, euroa	31665,8
Lappeenranta	BKTA/Asukas, euroa	36431,5
Mikkeli	BKTA/Asukas, euroa	29656,3
Kotka-Hamina	BKTA/Asukas, euroa	32052,3
Joensuu	BKTA/Asukas, euroa	29587,8

Kunnan rakenteet, talous ja elinvoima

Kuva 9. Työpaikkojen määrä



[Kaakkois-Suomen syyskuun 2014 työllisyyskatsaus,](#)
[Kaakkois Suomen ELY](#)

Työpaikkaomavaraisuus 2007-2012

Kouvola	
Kaikki toimialat yhteensä	
Työpaikkaomavaraisuus, %	
2007	98,0
2008	98,3
2009	98,5
2010	96,8
2011	97,0
2012	96,9
-	-
Yksikkö: %	
Lähde: Tilastokeskus / Työssäkäynti	

Kunnan rakenteet, talous ja elinvoima

Kuva 10. Yritysten liikevaihto yhteensä 2013

Toimipaikat kunnittain 2013 muuttujina Kunta, Tiedot ja Vuosi

		2013
Hämeenlinna	Liikevaihto 1 000	3 978 525
Joensuu	Liikevaihto 1 000	3 981 577
Kotka	Liikevaihto 1 000	3 129 093
Kouvola	Liikevaihto 1 000	4 266 334
Lahti	Liikevaihto 1 000	6 385 051
Lappeenranta	Liikevaihto 1 000	4 767 513
Mikkeli	Liikevaihto 1 000	2 432 211
Pori	Liikevaihto 1 000	4 868 795

Kunnan rakenteet, talous ja elinvoima

Havainnot kuvista 1-10

- Demografinen huoltosuhte on Kouvolassa, Hämeenlinnassa, Porissa, Mikkelissä ja Kotkassa lähellä samaa tasoa ja huonompi muihin vertailukuntiin ja koko maan keskiarvoon nähden. Kouvolassa huoltosuhteen heikkenemistä selittää väestön ikääntyminen eli 65-vuotiaiden ja sitä vanhempien määrän kasvu.
- Kunnan vetovoimasta kertova kuntien välinen nettomuutto/ 1000 asukasta kohden (-1,3) on kääntynyt negatiiviseksi vuoden 2012 arvosta, jolloin nettomuutto oli 0,5. Nettomuutto on negatiivinen, kun alueelle on muuttanut vähemmän kuin alueelta on muuttanut pois. Vertailukuntiin ja koko maan keskiarvoon nähden Kouvolan nettomuutto on alhainen. Kouvolassa myös vuosittaiset vaihtelut ovat suuria.
- Lapsiperheiden osuus perheistä on Kouvolassa pienin vertailukuntiin nähden ja selvästi alhaisempi kuin koko maassa.
- Kouvolassa koulutustaso on sekä vertailukuntiin että koko maan arvoon nähden alhainen.
- Vuosikate, euroa per asukas vuonna 2013 oli 280 euroa/asukas. Vuonna 2014 vuosikate oli 64 euroa per asukas. Vuosikate osoittaa tulorahoituksen, joka jää käytettäväksi investointeihin, sijoituksiin ja lainan lyhennyksiin. Kaupungin koko, taajama-aste, tekniset verkostot ja toimintojen organisointi ovat tekijöitä, jotka vaikuttavat vuosikatetavoitteen määrittämiseen. Kaupungin 2014 tilikauden vuosikate muodostui 5,5 milj. euroa positiiviseksi. Poistoja kertyi tilikaudelle yhteensä 23,0 milj. euroa. Tilikaudella vuosikate oli 24,0 % (116,8 % vuonna 2013) poistoista.
- Bruttokansantuote (bkt) mittaa alueella tuotettujen tavaroiden ja palveluiden määrää ja sen kehitystä pidetään tärkeänä talouden kasvua kuvaavana indikaattorina. Kouvolassa bruttokansantuote on noussut vuodesta 2011.

Kunnan rakenteet, talous ja elinvoima

Tiivistelmä

Kouvolan elinkeino-ohjelmassa kehittämistoimenpiteet kohdistetaan vuosina 2014-2016 ensisijaisesti seuraavista teemoista muodostuville painopistealueille:

- Digitalisaatio
- Biolaakso
- Rahtikylä
- VisitKouvola

Elinkeino-ohjelmassa esitetyt painotukset ja toimenpiteet kohdistuvat koko kaupungin alueelle. Erytystä merkitystä maaseutunäkökulmasta on elintarviketalouteen, matkailuun ja vapaa-aikaan sekä metsävarojen ja bioraaka-aineiden jalostamiseen liittyvillä toimenpiteillä. Lisäksi on käynnistetty työllisyysohjelma.

Keskeistä kuntalaisten hyvinvoinnin näkökulmasta on kehittämistoimenpiteiden kautta syntyvä työllisyyden positiivinen kehitys. Työllisyys lisää elinvoimaa ja hyvinvointia alueelle.

Painopiste

Nykyisten työpaikkojen säilyttäminen alueella ja uusien yritysten ja työpaikkojen saaminen alueelle.

Lapset, nuoret ja lapsiperheet

Indikaattoreiden tietosisältö ja tietolähde

- **Ei yhtään läheistä ystävää, % 8.- ja 9.-luokan oppilaista** Indikaattori ilmaisee niiden peruskoulun 8. ja 9. luokkalaisten osuuden prosentteina kyselyyn vastanneista ko. ikäluokassa, jolla ei ole yhtään läheistä ystävää, jonka kanssa voi keskustella luottamuksellisesti omista asioista (Terveyden ja hyvinvoinnin laitos (THL): Kouluterveyskysely)
- **Kokee terveydentilansa keskinkertaiseksi tai huonoksi, % 8.- ja 9. luokan oppilaista** Indikaattori ilmaisee terveydentilansa keskinkertaiseksi, melko huonoksi tai huonoksi kokevien peruskoulun 8. ja 9. luokkalaisten osuuden prosentteina kyselyyn vastanneista ko. ikäluokassa. (Terveyden ja hyvinvoinnin laitos (THL): Kouluterveyskysely)
- **Ylipaino, % 8. ja 9. luokan oppilaista** Indikaattori ilmaisee painoindeksiin perustuen ylipainoisten peruskoulun 8. ja 9. luokkalaisten osuuden prosentteina kyselyyn vastanneista ko. ikäluokassa. (Terveyden ja hyvinvoinnin laitos (THL): Kouluterveyskysely)
- **Lasten painon osuudet(%) pituuspainokriteerien mukaan ikäryhmittäin v.2012** (Kouvolan kaupunki)
- **Tupakoi päivittäin, % 8.- ja 9.-luokan oppilaista** Indikaattori ilmaisee kerran päivässä tai useammin tupakoivien peruskoulun 8. ja 9. luokkalaisten osuuden prosentteina kyselyyn vastanneista ko. ikäluokassa. (Terveyden ja hyvinvoinnin laitos (THL): Kouluterveyskysely)
- **Kokeillut laittomia huumeita ainakin kerran, % 8.- ja 9.-luokan oppilaista** Indikaattori ilmaisee ainakin kerran marihuanaa, hasista, ekstaasia, Subutexia, heroiinia, kokaiinia, amfetamiinia, LSD:tä tai muita vastaavia huumeita kokeilleiden peruskoulun 8. ja 9. luokkalaisten osuuden prosentteina kyselyyn vastanneista ko. ikäluokassa. (Terveyden ja hyvinvoinnin laitos (THL): Kouluterveyskysely)

Lapset, nuoret ja lapsiperheet

Indikaattoreiden tietosisältö ja tietolähde

- **Vanhemmuuden puutetta, % 8.- ja 9.luokan oppilaista** Indikaattori ilmaisee vanhemmuuden puutetta kokevien peruskoulun 8. ja 9. luokkalaisten osuuden prosentteina kyselyyn vastanneista ko. ikäluokassa. Vanhemmuuden puute koostuu seuraavista tekijöistä: vanhemmat eivät tunne oppilaan ystäviä, eivät tiedä missä he viettävät viikonloppuillaan, oppilas ei pysty keskustelemaan vanhempiensa kanssa asioistaan, oppilas ei saa kotoa apua kouluvaikeuksiin. Indikaattoriin on otettu mukaan ne vastaajat, jotka saivat summamuuttujasta enemmän kuin kolmasosan maksimipisteistä. (Terveyden ja hyvinvoinnin laitos (THL): Kouluterveyskysely)
- **Lasten pienituloisuusaste** Indikaattori ilmaisee pienituloisiin kotitalouksiin kuuluvien alle 18-vuotiaitten henkilöiden osuuden prosentteina kaikista alueella asuvista alle 18-vuotiaista henkilöistä. Pienituloisuuden rajana käytetään 60 % suomalaisten kotitalouksien käytettävissä olevan ekvivalentin rahatulon (uudistetulla OECD-skaalalla laskien) mediaanista kunakin vuonna. (Tilastokeskus: Tulonjaon kokonaistilasto)
- **Lastensuojelun avohuollollisten tukitoimien piirissä 0 - 17-vuotiaita vuoden aikana, % vastaavanikäisestä väestöstä** Indikaattori ilmaisee vuoden aikana lastensuojelun avohuollollisten tukitoimien piirissä olevien 0 - 17-vuotiaiden lasten ja nuorten osuuden prosentteina vastaavanikäisestä väestöstä. Väestötietona käytetään vuoden viimeisen päivän tietoa. Lapsella tarkoitetaan lastensuojelulain mukaan henkilöä, joka ei ole täyttänyt 18 vuotta. Nuorella tarkoitetaan henkilöä, joka ei ole täyttänyt 21 vuotta. Avohuollon tukitoimet käsittävät lapsen ja nuoren tukiasumisen, toimeentulon, koulunkäynnin ja harrastamisen turvaamisen sekä muut tarpeen vaatimat tukitoimet. Avohuollon tukitoimiin kuuluvat myös perheen tuki ja kuntoutus. (Terveyden ja hyvinvoinnin laitos (THL): Lastensuojelun avohuollon asiakkaat)
- **Ei yhtään läheistä ystävää, % lukion 1. ja 2. vuoden opiskelijoista** Indikaattori ilmaisee niiden lukion 1. ja 2. vuoden opiskelijoiden osuuden prosentteina kyselyyn vastanneista ko. ikäluokassa, jolla ei ole yhtään läheistä ystävää, jonka kanssa voi keskustella luottamuksellisesti omista asioista (Terveyden ja hyvinvoinnin laitos (THL): Kouluterveyskysely)

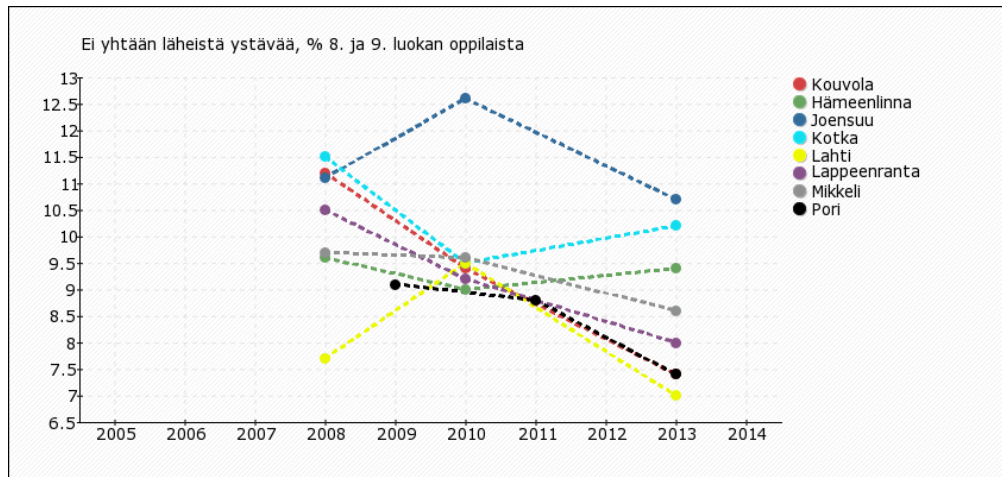
Lapset, nuoret ja lapsiperheet

Indikaattoreiden tietosisältö ja tietolähde

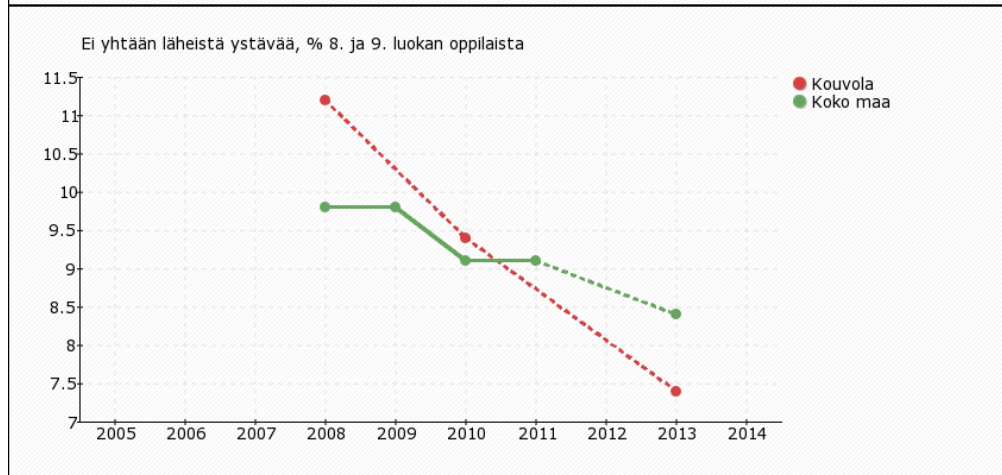
- **Ei yhtään läheistä ystävää, % ammatillisen oppilaitoksen 1. ja 2. vuoden opiskelijoista** Indikaattori ilmaisee niiden ammatillisen oppilaitoksen 1. ja 2. vuoden opiskelijoiden osuuden prosentteina kyselyyn vastanneista ko. ikäluokassa, jolla ei ole yhtään läheistä ystävää, jonka kanssa voi keskustella luottamuksellisesti omista asioista. (Terveyden ja hyvinvoinnin laitos (THL): Kouluterveyskysely)
- **Kokee terveydentilansa keskinkertaiseksi tai huonoksi, % lukion 1. ja 2. vuoden opiskelijoista** Indikaattori ilmaisee terveydentilansa keskinkertaiseksi, melko huonoksi tai huonoksi kokevien lukion 1. ja 2. vuoden opiskelijoiden osuuden prosentteina kyselyyn vastanneista ko. ikäluokassa. (Terveyden ja hyvinvoinnin laitos (THL): Kouluterveyskysely)
- **Kokee terveydentilansa keskinkertaiseksi tai huonoksi, % ammatillisen oppilaitoksen 1. ja 2. vuoden opiskelijoista** Indikaattori ilmaisee terveydentilansa keskinkertaiseksi, melko huonoksi tai huonoksi kokevien ammatillisen oppilaitoksen 1. ja 2. vuoden opiskelijoiden osuuden prosentteina kyselyyn vastanneista ko. ikäluokassa. (Terveyden ja hyvinvoinnin laitos (THL): Kouluterveyskysely)
- **Koulutuksen ulkopuolelle jääneet 17 - 24-vuotiaat, % vastaavanikäisestä väestöstä** Indikaattori ilmaisee koulutuksen ulkopuolelle jääneiden 17 - 24-vuotiaiden osuuden prosentteina vastaavanikäisestä väestöstä. Koulutuksen ulkopuolelle jääneillä tarkoitetaan henkilöitä, jotka ko. vuonna eivät ole opiskelijoita tai joilla ei ole tutkintokoodia eli ei perusasteen jälkeistä koulutusta. (Tilastokeskus: Tutkintorekisteri)
- **Toimeentulotukea pitkäaikaisesti saaneet 18-24-vuotiaat, % vastaavanikäisestä väestöstä** Indikaattori ilmaisee kalenterivuoden aikana toimeentulotukea saaneiden 18-24-vuotiaiden osuuden prosentteina vastaavanikäisestä väestöstä. Väestötietona käytetään vuoden viimeisen päivän tietoa. Toimeentulotukea pitkäaikaisesti saaneet: vuoden aikana vähintään 10 kuukautena toimeentulotukea saaneet. (Terveyden ja hyvinvoinnin laitos (THL): Toimeentulotukirekisteri)

Lapset, nuoret ja lapsiperheet

Kuva 1. Ei yhtään läheistä ystävää, % 8.- ja 9.-luokan oppilaista

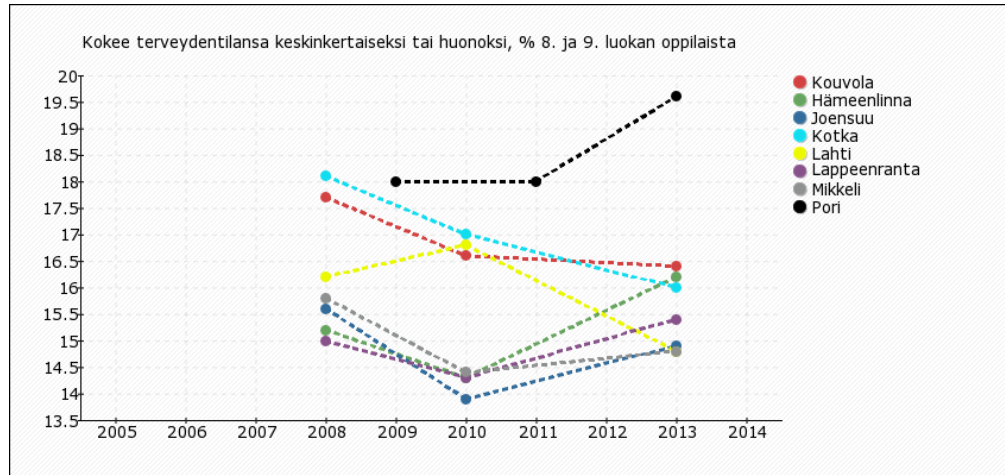


Analyyssissä käännetään positiiviseksi ja tavoitehakuiseksi; vähintään yksi läheinen ystävä

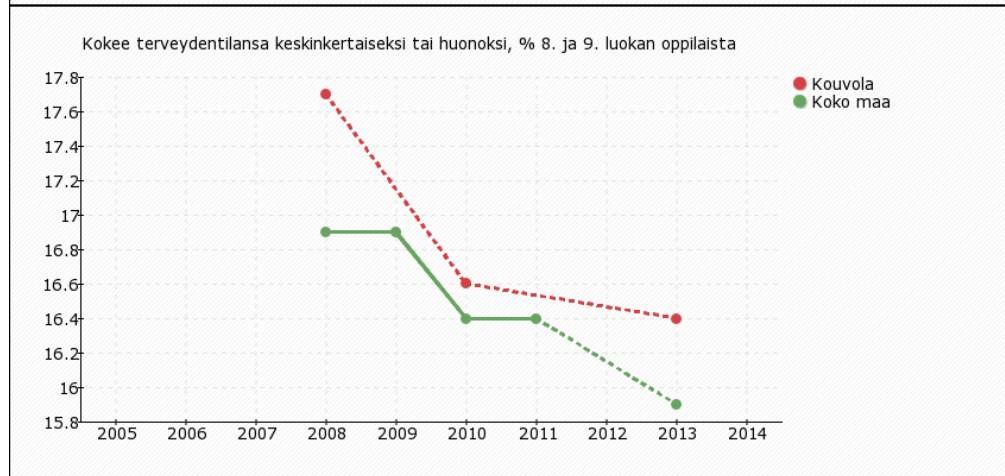


Lapset, nuoret ja lapsiperheet

Kuva 2. Kokee terveydentilansa keskinkertaiseksi tai huonoksi, % 8.- ja 9.-luokan oppilaista

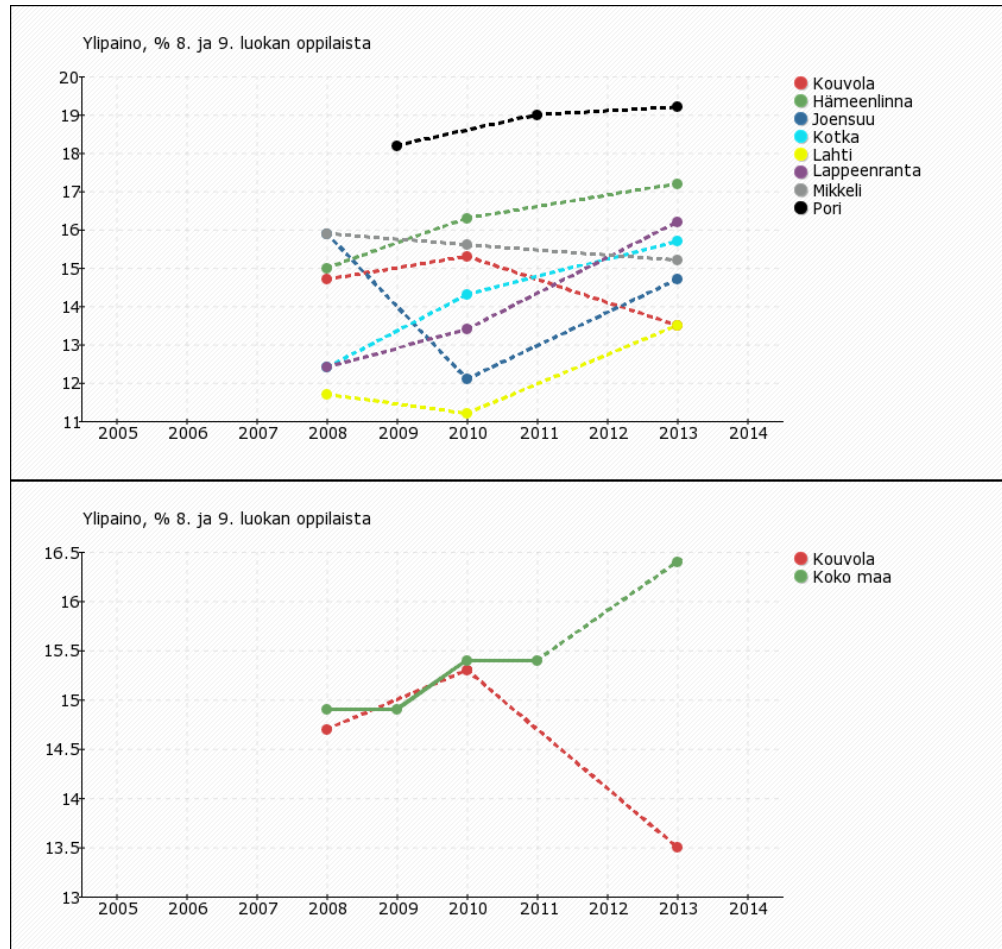


Analyyssissä käännetään positiiviseksi ja tavoitehakuiseksi; kokee terveydentilansa hyväksi



Lapset, nuoret ja lapsiperheet

Kuva 3. Ylipaino, % 8. ja 9. luokan oppilaista



Lastenneuvolatarkastuksissa lasten pituus-painosuhte v. 2014 Kouvola

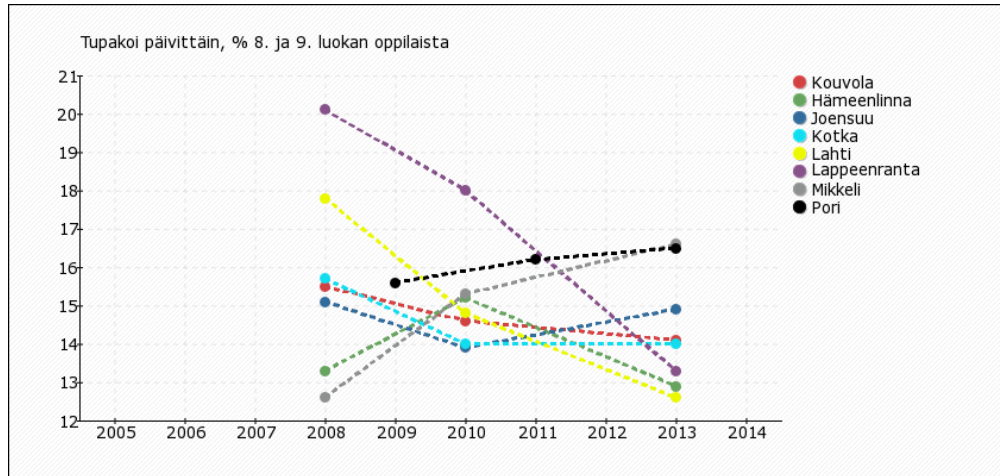
Pojat 6v. (n 343)

Tytöt 6v. (n 346)

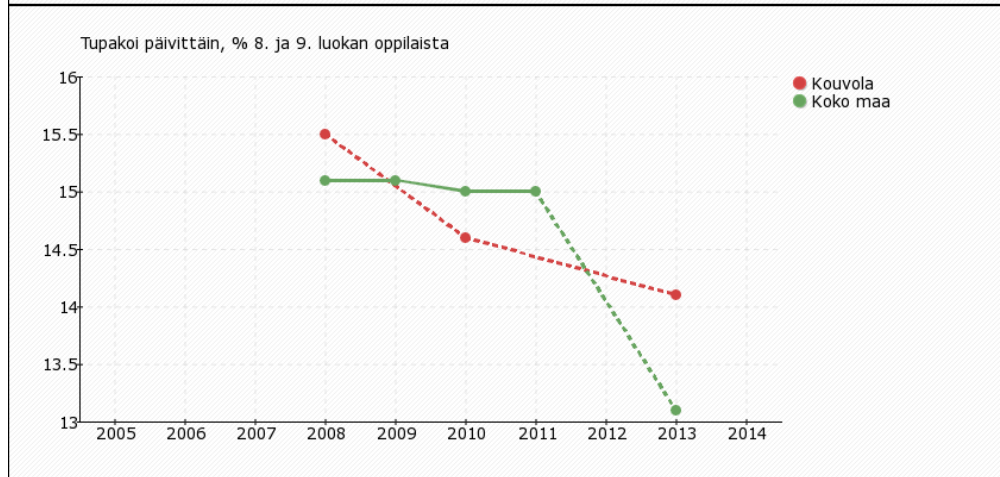
- | | | |
|------------|------|-----|
| • Normaali | 80% | 78% |
| • Alipaino | 2% | 4% |
| • Ylipaino | 9,5% | 9% |
| • Lihavuus | 8,5% | 9% |
- Lihavuuden lisääntyminen 6 -vuotiaana ennallaan

Lapset, nuoret ja lapsiperheet

Kuva 5. Tupakoi päivittäin, % 8.- ja 9.-luokan oppilaista

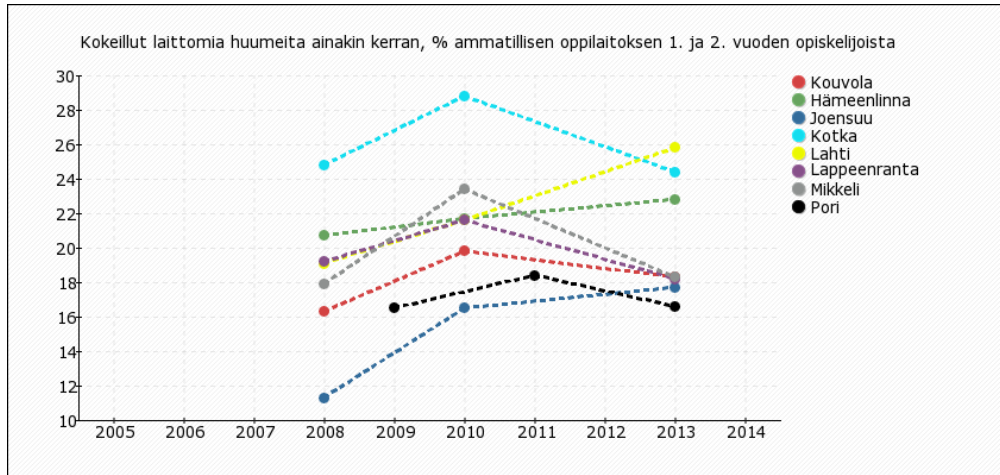


Analyysissä käännetään positiiviseksi ja tavoitehakuiseksi; ei tupakoi päivittäin

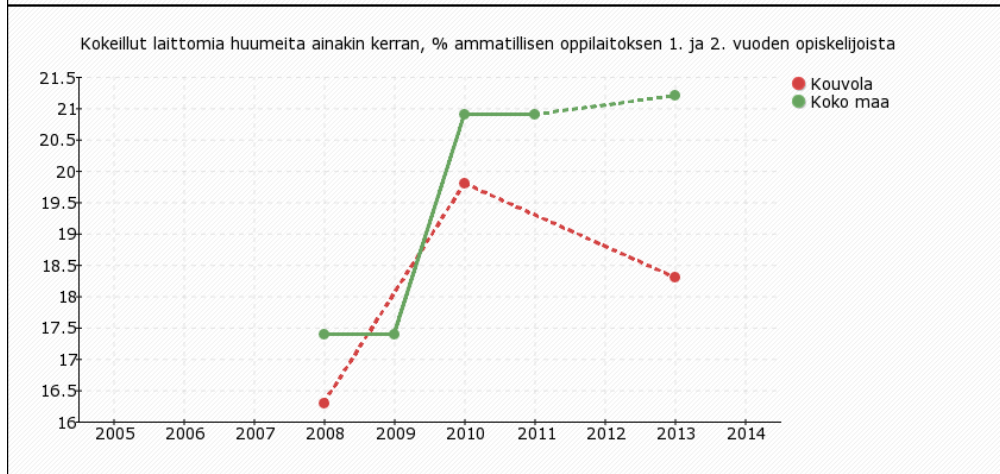


Lapset, nuoret ja lapsiperheet

Kuva 6. Kokeillut laittomia huumeita ainakin kerran, % 8.- ja 9.-luokan oppilaista

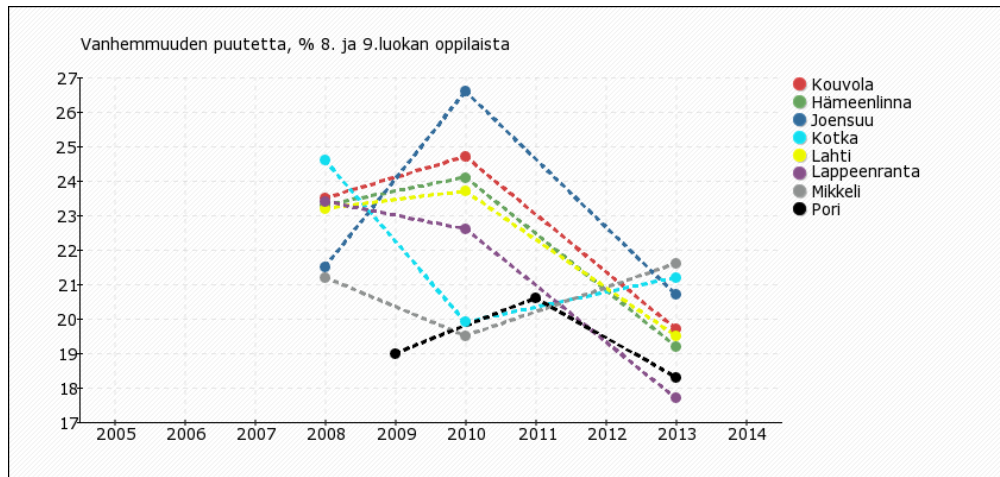


Analyysissä käännetään positiiviseksi ja tavoitehakuiseksi; ei ole kertaakaan kokeillut

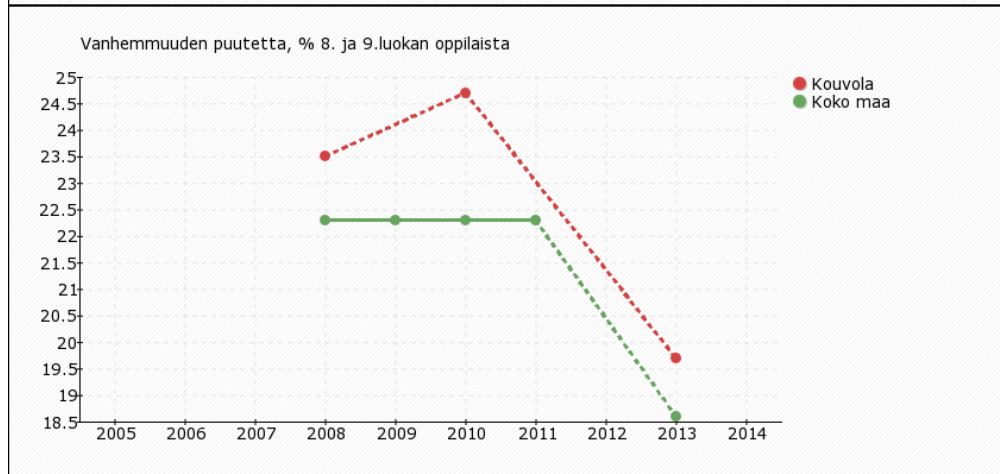


Lapset, nuoret ja lapsiperheet

Kuva 7. Vanhemmuuden puutetta, % 8.- ja 9.luokan oppilaista

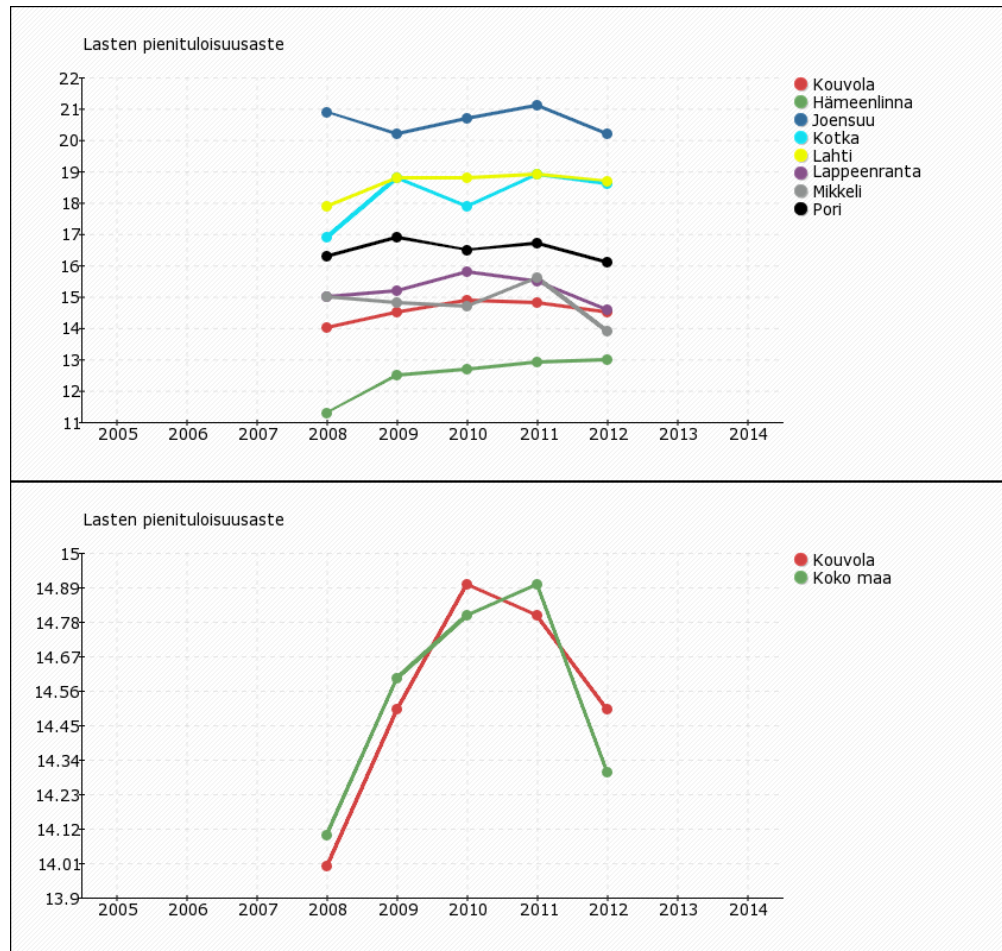


Analyysissä käännetään positiiviseksi ja tavoitehakuiseksi; ei koe vanhemmuuden puutetta



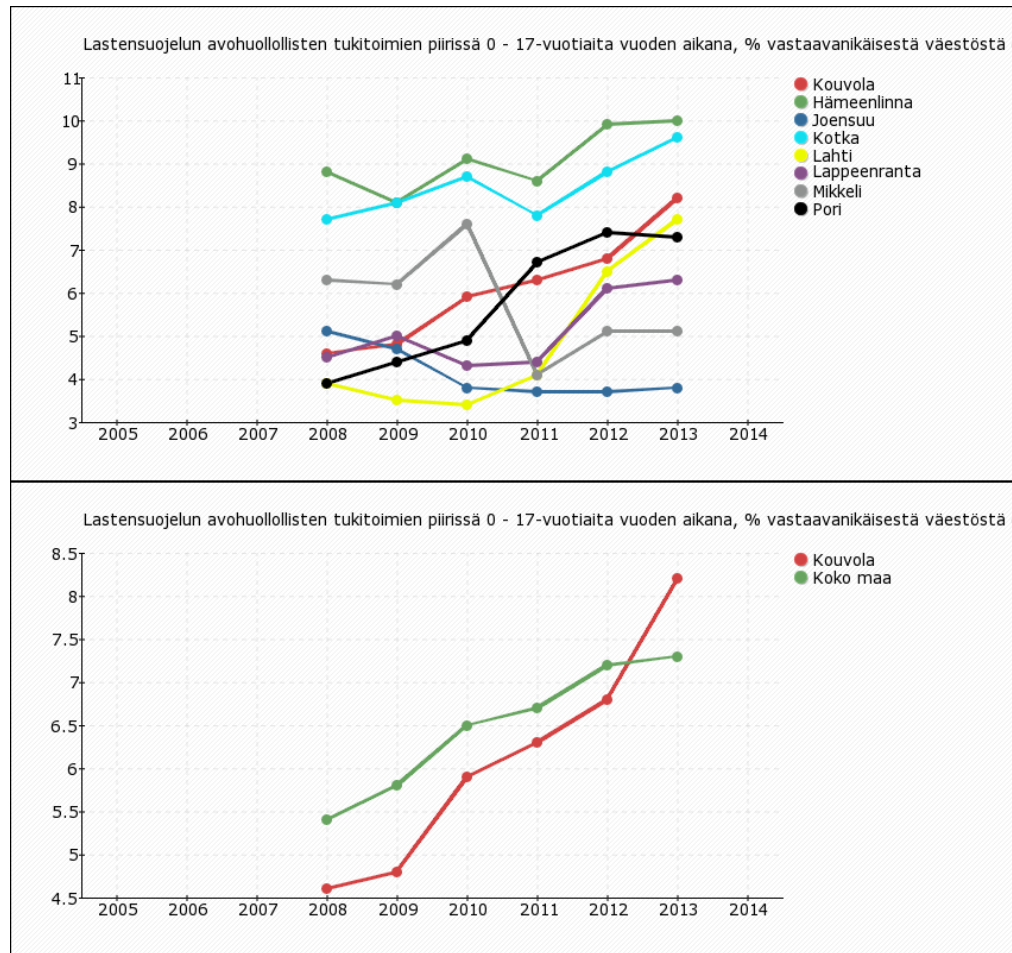
Lapset, nuoret ja lapsiperheet

Kuva 8. Lasten pienituloisuusaste



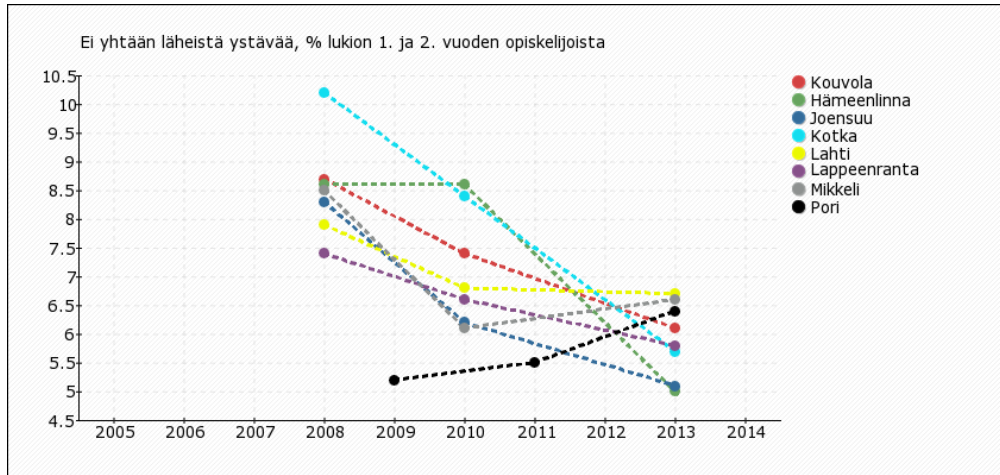
Lapset, nuoret ja lapsiperheet

Kuva 9. Lastensuojelun avoimuuslolisten tukitoimien parissa 0-17 vuotiaista vuoden aikana, % vastaavanikäisestä väestöstä

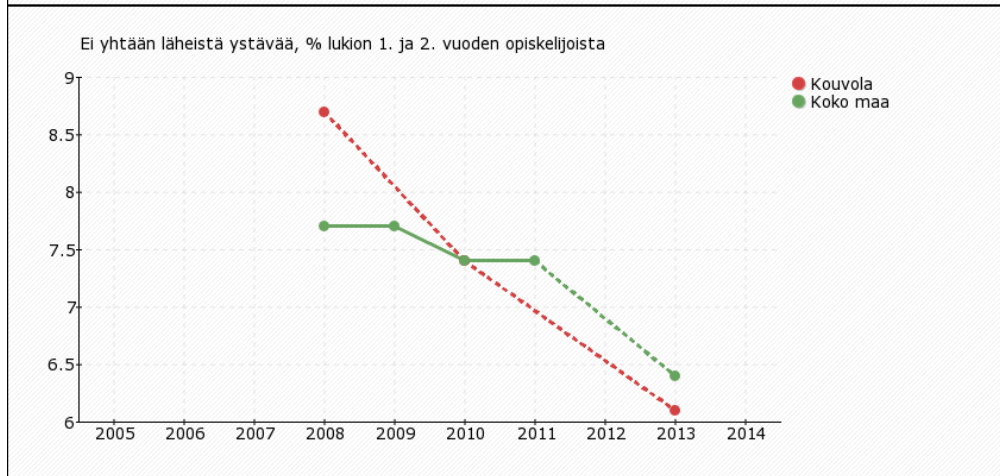


Lapset, nuoret ja lapsiperheet

Kuva 10. Ei yhtään läheistä ystävää, % lukion 1. ja 2. vuoden opiskelijoista

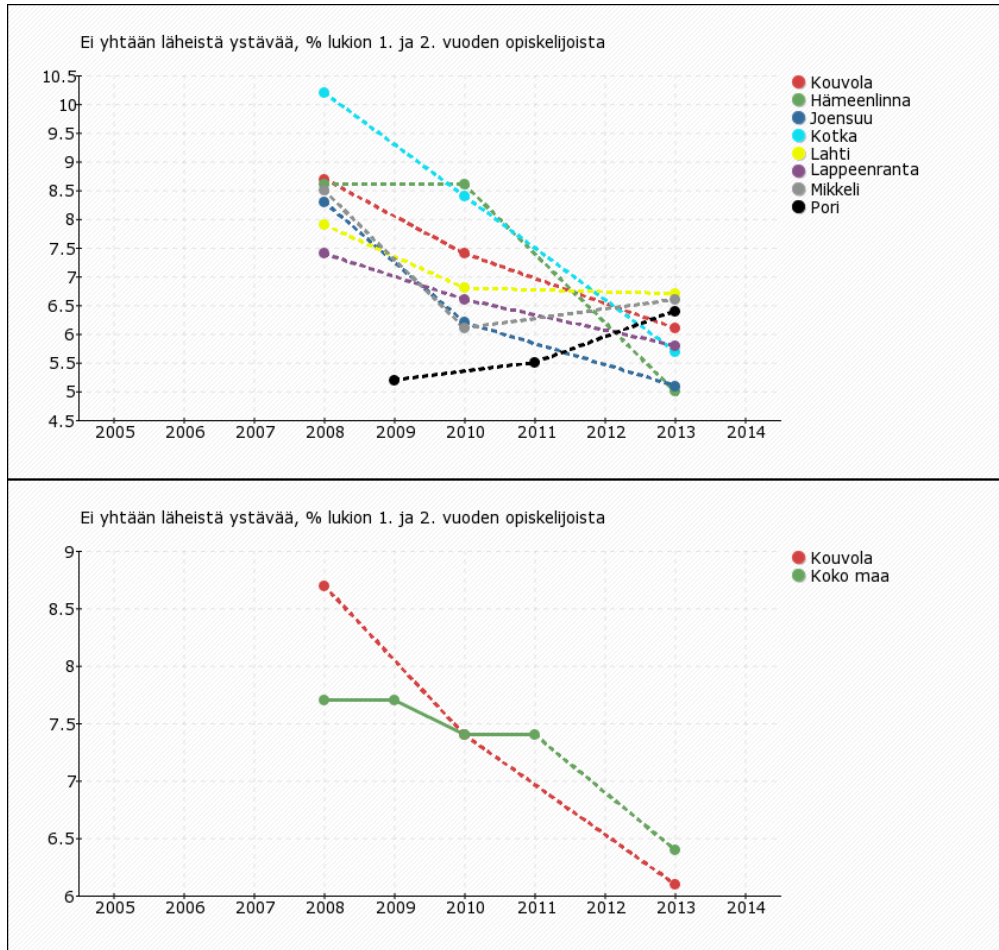


Analyysissä käännetään positiiviseksi ja tavoitehakuiseksi; vähintään yksi läheinen ystävä



Lapset, nuoret ja lapsiperheet

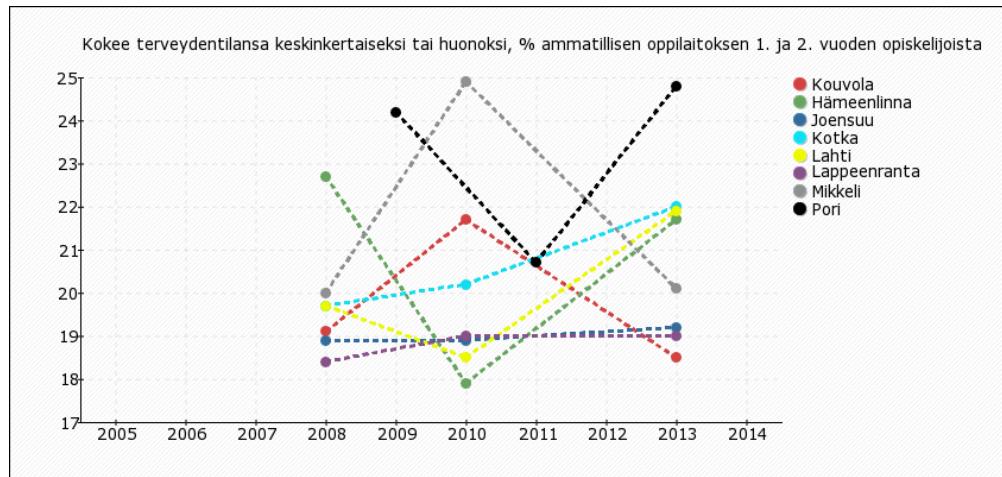
Kuva 12. Kokee terveydentilansa keskinkertaiseksi tai huonoksi, % lukion 1. ja 2. vuoden opiskelijoista



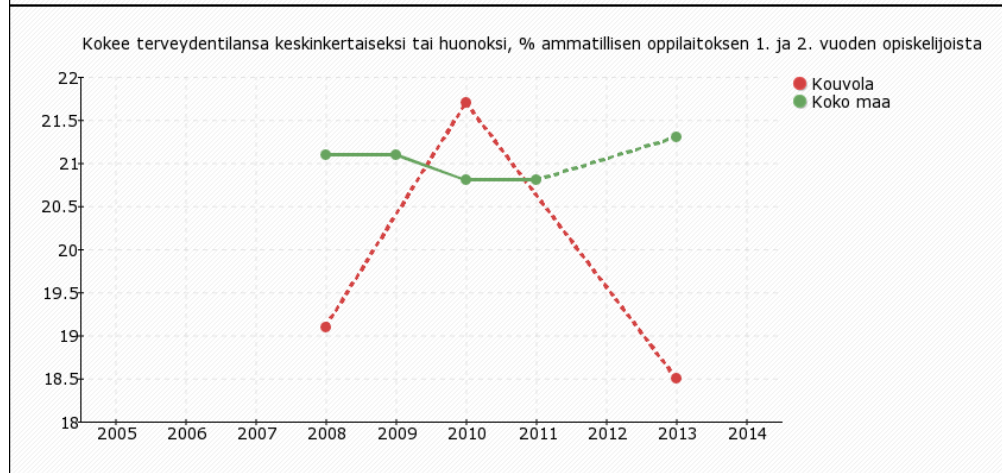
Analyysissä käännetään positiiviseksi ja tavoitehakuiseksi; kokee terveydentilansa hyväksi

Lapset, nuoret ja lapsiperheet

Kuva 13. Kokee terveydentilansa keskinkertaiseksi tai huonoksi, % ammatillisen oppilaitoksen 1. ja 2. vuoden opiskelijoista

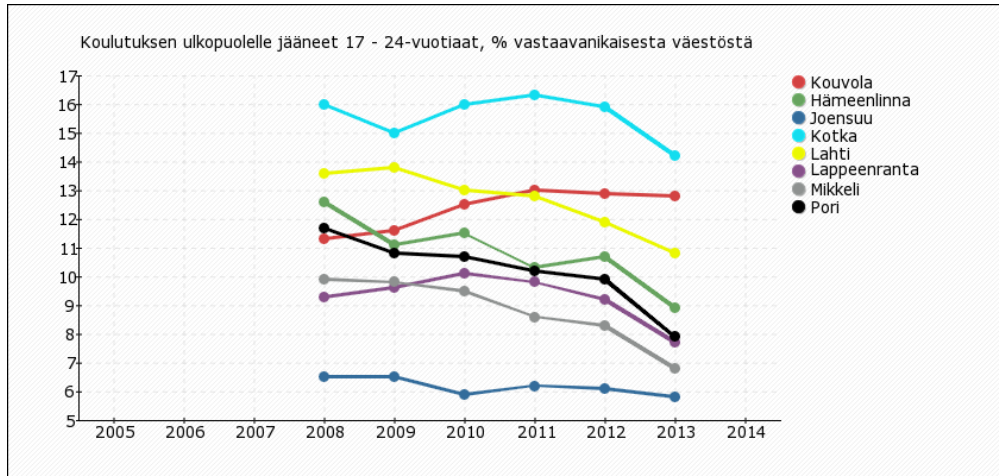


Analyysissä käännetään positiiviseksi ja tavoitehakuiseksi; kokee terveydentilansa hyväksi

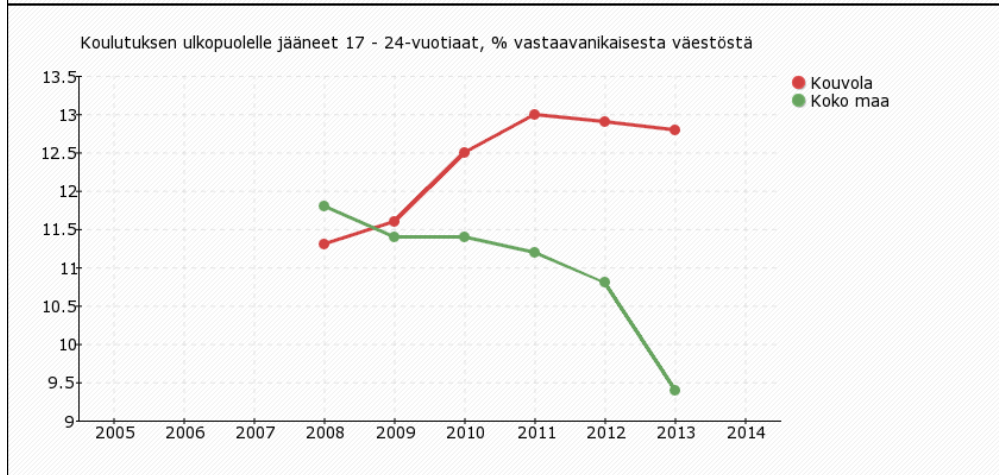


Lapset, nuoret ja lapsiperheet

Kuva 14. Koulutuksen ulkopuolelle jääneet 17-24 -vuotiaat, % vastaavanikäisestä väestöstä

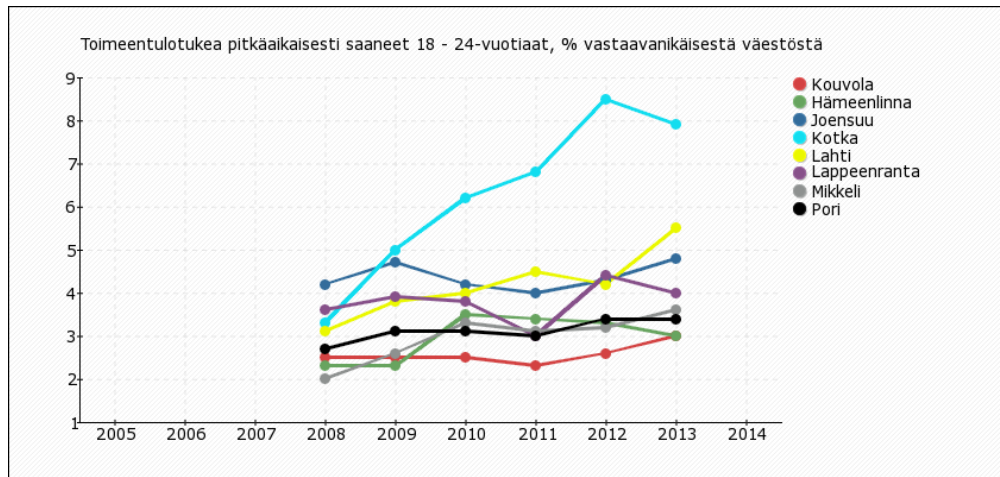


Analyysissä käännetään positiiviseksi ja tavoitehakuiseksi; koulutuksen saaneet

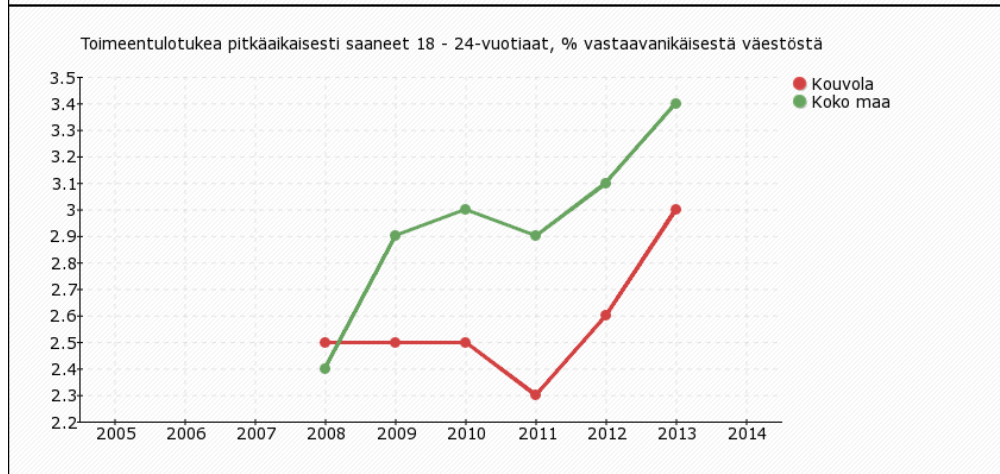


Lapset, nuoret ja lapsiperheet

Kuva 15. Toimeentulotukea pitkäaikaisesti saaneet 18-24 -vuotiaat, % vastaavanikäisestä väestöstä



Analyysissä käännetään positiiviseksi ja tavoitehakuiseksi; eivät ole saaneet toimeentulotukea pitkäaikaisesti



Yhteenveto lapset, nuoret ja lapsiperheet

- Indikaattorien kehitys 2011 – 2013 on ollut pääosin positiivinen. Osassa myös trendi 2008 alkaen positiivinen. Tilanne vertailukaupunkeihin ja koko maahan on kehittynyt myönteisesti, mutta se ei ole vielä realisoitunut suhteellisen aseman merkittävänä parantumisena.
- Pääosa indikaattoreista on saatu valtakunnallisesta kouluterveyskyselystä, jonka mittaus toteutetaan 2. vuoden välein neljästä ikäluokasta (PO 8. ja 9. lk, ammatillinen ja lukio 1. ja 2. lk.)
- Vuosittaiset vaihtelut voivat olla suuria, koska kyseessä ei ole seurantamittaus vaan tietyn (mittauksesta toiseen vaihtuvan) ikäluokan tilannearvio.
- Vuoden 2013 mittaustuloksien perusteella on toteutettu kehittämistoimenpiteitä koulukohtaisesti 2014 - 2015 valituilla painopisteillä
- Vuoden 2015 mittaus toteutettu keväällä ja tulokset käytettävissä viimeistään talvella. Järjestelmävirian johdosta tulokset eivät laadullisesti mahdollista yhtä räätälöityä käsittelyä kuin aiemmat.

Yhteenveto lapset, nuoret ja lapsiperheet indikaattoreittain

(2011-2013 muutos, 2008- trendi, suhde vertailukaupunkeihin ja koko maahan)

Indikaattori (käännetty positiiviseksi)	Muutos	Trendi	Suhde	huomiot
Läheiset ystävyysuhteet 8.- ja 9. lk.	↑	↑	●	
Terveyden tilan kokeminen 8.- ja 9. lk.	↑	→	●	
Ei ylipainoa 8. ja 9. lk.	↑	↑	●	
Tupakoimattomuus 8.- ja 9. lk.	↑	↑	●	
Ei huumekekeilua 8.- ja 9. lk.	↑	→	●	
Vanhemmuuden kokemista 8.- ja 9. lk.	↑	↑	●	
Lapsiperheiden taloudellinen tila	↑	→	●	
Last.suoj. avohuollollisten tukitoimien parissa 0-17 v.	→	↓	●	Huostaanoton asiakkuudet lisääntyneet avohuollon kasvusta huolimatta
Läheiset ystävyysuhteet lukion 1. ja 2. vl.	↑	↑	●	
Terveydentilan kokeminen lukion 1. ja 2. vl.	↑	↑	●	
Terveydentilan kokeminen amm.koul. 1. ja 2. vl.	↑	→	●	
Koulutuksen saaneet 17-24 –vuotiaat	→	→	●	
Ilman pitkäaikaista toimeentulotukea 18-24 –vuotiaat	↓	↓	●	

Kaikki ikäryhmät

Indikaattorien tietosisältö ja tietolähde

- **Äänestysaktiivisuus kuntavaaleissa** Indikaattori kuvaa äänestysprosenttia kuntavaaleissa. Äänestysprosentti kertoo äänestäneiden osuuden äänioikeutetuista. (Tilastokeskus: Vaalit)
- **Kelan sairastavuusindeksi, ikävakioitu** Indikaattori ilmaisee jokaiselle Suomen kunnalle lasketun indeksin avulla miten tervettä tai sairasta väestö on suhteessa koko maan väestön keskiarvoon (= 100). Luku on laskettu ikävakiointuna. Kelan Sairastavuusindeksi perustuu kolmeen tilastomuuttuun: kuolleisuuteen, työkyvyttömyyseläkkeellä olevien osuuteen työkäisistä (16-64-vuotiaat) sekä lääkkeiden ja ravintovalmisteiden korvausoikeuksien haltijoiden osuuteen väestöstä. Kukin muuttujista on suhteutettu erikseen maan väestön keskiarvoon, jota merkitään luvulla 100. Lopullinen indeksi on kolmen osaindeksin keskiarvo. (Kansaneläkelaitos (Kela): Muut Kelan tilastot)
- **Tapaturmaindeksi, ikävakioitu** Indikaattori ilmaisee vuoden aikana päädiagnoosilla vammat, myrkytykset ja eräät muut ulkoisten syiden seuraukset (ICD 10: S00 - T78) sairaalahoidossa olleiden 0 - 79-vuotiaiden potilaiden osuuden suhteutettuna vastaavanikäiseen väestöön ja edelleen koko maan tasoon (koko maa=100). Väestötietona käytetään keskiväkilukua. Sairaalahoidon sisältää sekä julkisen sektorin (kunnat, kuntayhtymät ja valtio) että yksityisen sektorin järjestämän sairaalahoidon. Ikävakiointi on tehty epäsuoralla menetelmällä 5-vuotiskäryhmissä ikävälillä 0 – 79. (Terveystieteiden tutkimuskeskus (THL): Terveystieteiden tutkimuskeskus (THL): Terveydenhuollon hoitoilmoitusrekisteri (HILMO))
- **Poliisin tietoon tulleet henkeen ja terveyteen kohdistuneet rikokset / 1000 asukasta** Indikaattori ilmaisee poliisin tietoon tulleiden väkivaltarikosten eli henkeen ja terveyteen kohdistuneiden rikosten osuuden tuhatta asukasta kohti. Väestötietona käytetään vuoden viimeisen päivän tietoa. Kyseessä ovat sellaiset väkivaltarikokset, joista on tehty rikosilmoitus, rangaistusvaatimusilmoitus tai annettu rikesakko. Suuri osa rikoksista ei tule poliisin tietoon. Rikokset kirjataan tekopaikan mukaan. Väkivaltarikoksiin sisältyvät murhat ja tapot sekä henkeen ja terveyteen kohdistuneet rikokset. (Tilastokeskus: Oikeus- ja rikostilastot)

Kaikki ikäryhmät ja työikäiset

Indikaattorien tietosisältö ja tietolähde

- **Gini-kerroin, käytettävissä olevat tulot** Indikaattori ilmaisee tarkasteltavan alueen asuntokuntien käytettävissä olevien rahatulojen jakautumista. Gini-kertoimen laskennassa asuntokunnan käytettävissä oleva rahatulo jaetaan asuntokunnan kulutusyksikköluvulla. Kulutusyksikköluvu huomioi sen, että asuntokunnat ovat kooltaan ja rakenteeltaan erikokoisia. Asuntokunnan käytettävissä olevat rahatulot on muodostettu laskemalla yhteen asuntokunnan jäsenten yhteenlasketut palkkatulot, yrittäjätulot, omaisuustulot (pl. laskennalliset tuloerät) sekä saadut tulonsiirrot ja vähentämällä näistä maksetut tulonsiirrot. Asuntokunnan kulutusyksikköluvu summataan asuntokunnan jäsenistä siten, että asuntokunnassa yksi aikuinen saa arvon 1, muut yli 13-vuotiaat saavat arvon 0,5 ja alle 13-vuotiaat lapset saavat arvon 0,3. Kulutusyksikköluvulla jaetusta käytettävissä olevasta rahatulosta käytetään yleisesti nimitystä ekvivalentti käytettävissä oleva rahatulo, mikä Gini-kertoimen laskennassa viedään asuntokunnan jokaiselle jäsenelle. (Tilastokeskus: Tulonjaon kokonaistilasto)
- **Kunnan yleinen pienituloisuusaste** Indikaattori ilmaisee pienituloisiin kotitalouksiin kuuluvien henkilöiden osuuden prosentteina kaikista alueella asuvista henkilöistä. Pienituloisuuden rajana käytetään 60 % suomalaisten kotitalouksien käytettävissä olevan ekvivalentin rahatulon (uudistetulla OECD-skaalalla laskien) mediaanista kunakin vuonna. Käytettävissä olevat rahatulot lasketaan summaamalla palkka-, yrittäjä- ja pääomatulot sekä saadut tulonsiirrot ja vähentämällä summasta maksetut tulonsiirrot. Ekvivalentti tulo lasketaan suhteuttamalla kotitalouden kaikkien jäsenten käytettävissä olevien tulojen summa kotitalouden kulutusyksiköiden summaan. Kotitalouden kulutusyksikköasteikkona on käytetty uudistettua OECD-skaalaa, jossa kotitalouden ensimmäinen aikuinen saa painon 1, muut 14 vuotta täyttäneet kotitalouden jäsenet painon 0,5 ja kotitalouden alle 14-vuotiaat lapset painon 0,3. (Tilastokeskus: Tulonjaon kokonaistilasto)
- **Mielenterveysperusteisesti sairauspäivärahaa saaneet 25-64-vuotiaat / 1000 vastaavanikäistä** Indikaattori ilmaisee mielenterveysperusteisesti sairauspäivärahaa saaneiden 25-64-vuotiaiden osuuden vastaavanikäisestä väestöstä. (Kansaneläkelaitos (Kela): Tilasto sairauspäivärahasta)

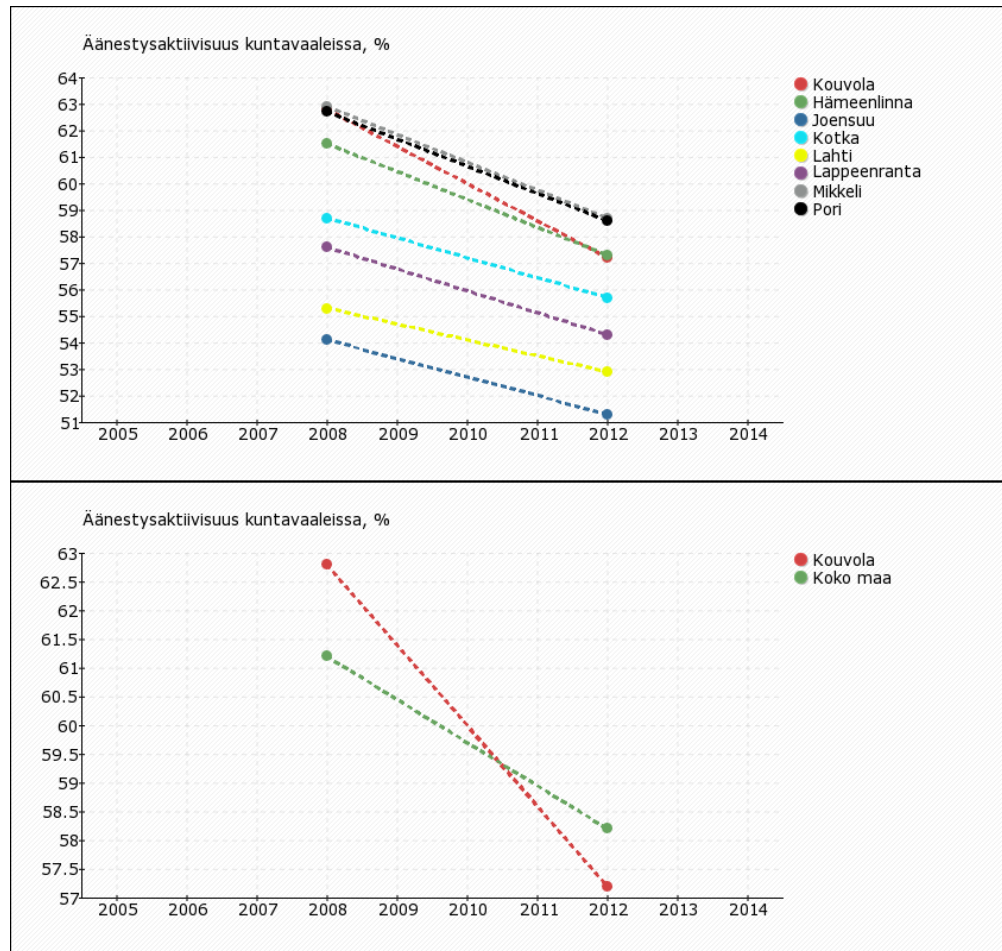
Työikäiset

Indikaattorien tietosisältö ja tietolähde

- **Työkyvyttömyyseläkettä saavat 25 - 64-vuotiaat, % vastaavanikäisestä väestöstä** Indikaattori ilmaisee työkyvyttömyyseläkettä vuoden lopussa saaneiden 25 - 64-vuotiaiden osuuden prosentteina vastaavanikäisestä väestöstä. Väestötietona on käytetty keskiväkilukua. Tästä syystä luvut poikkeavat jonkin verran ETK:n ja Kelan yhteisjulkaisuista. Yksilölliset varhaiseläkkeet sisältyvät työkyvyttömyyseläkkeisiin. Tilastossa ovat mukana henkilöt, jotka saivat työkyvyttömyyseläkettä joko työeläke- tai kansaneläkejärjestelmästä tai molemmista järjestelmistä. (Eläketurvakeskus (ETK): Eläketilastot)
- **Vammojen ja myrkytysten vuoksi sairaalassa hoidetut 25-64 -vuotiaat / 1000 vastaavanikäistä** Indikaattori ilmaisee vuoden aikana päädiagnoosilla vammat, myrkytykset ja eräät muut ulkoisten syiden seuraukset (ICD 10: S00-T78) sairaalahoidossa olleiden 25-64 -vuotiaiden osuuden tuhatta vastaavanikäistä kohti. Väestötietona käytetään keskiväkilukua. Sairaalahoidon sisältää sekä julkisen sektorin (kunnat, kuntayhtymät ja valtio) että yksityisen sektorin järjestämän sairaalahoidon. (Terveyden ja hyvinvoinnin laitos (THL): Erikoissairaanhoidotilasto ja Perusterveydenhuollontilasto)
- **Vaikeasti työllistyvät, % 15 - 64-vuotiaista** Indikaattori ilmaisee vaikeasti työllistyvien osuuden (%) 15 - 64-vuotiaasta väestöstä. Vaikeasti työllistetyt on suhteutettu vastaavanikäiseen väestöön, koska tässä ryhmässä on mukana myös henkilöitä, jotka eivät kuulu työvoimaan. Vaikeasti työllistyvien ryhmään luetaan pitkäaikaistyöttömät, rinnasteiset pitkäaikaistyöttömät, toimenpiteeltä työttömäksi jääneet ja toimenpiteeltä toimenpiteelle siirtyneet. (Työ- ja elinkeinoministeriö (TEM): Työnvälitystilasto)
- **Toimeentulotukea pitkäaikaisesti saaneet 25-64-vuotiaat, % vastaavanikäisestä väestöstä** Indikaattori ilmaisee kalenterivuoden aikana toimeentulotukea saaneiden 25-64-vuotiaiden pitkäaikaisasiakkaiden osuuden prosentteina vastaavanikäisestä väestöstä. Väestötietona käytetään vuoden viimeisen päivän tietoa. Vuodesta 1991 lähtien tiedonkeruussa on kysytty viitehenkilön lisäksi myös puolison henkilötunnusta eli sukupuolittaiset tiedot saadaan vuodesta 1991 alkaen. Viitehenkilöllä tarkoitetaan henkilöä, joka pääasiallisesti vastaa kotitalouden toimeentulosta. Toimeentulotukea pitkäaikaisesti saaneet: vuoden aikana vähintään 10 kuukautena toimeentulotukea saaneet. (Terveyden ja hyvinvoinnin laitos (THL): Toimeentulotukirekisteri)

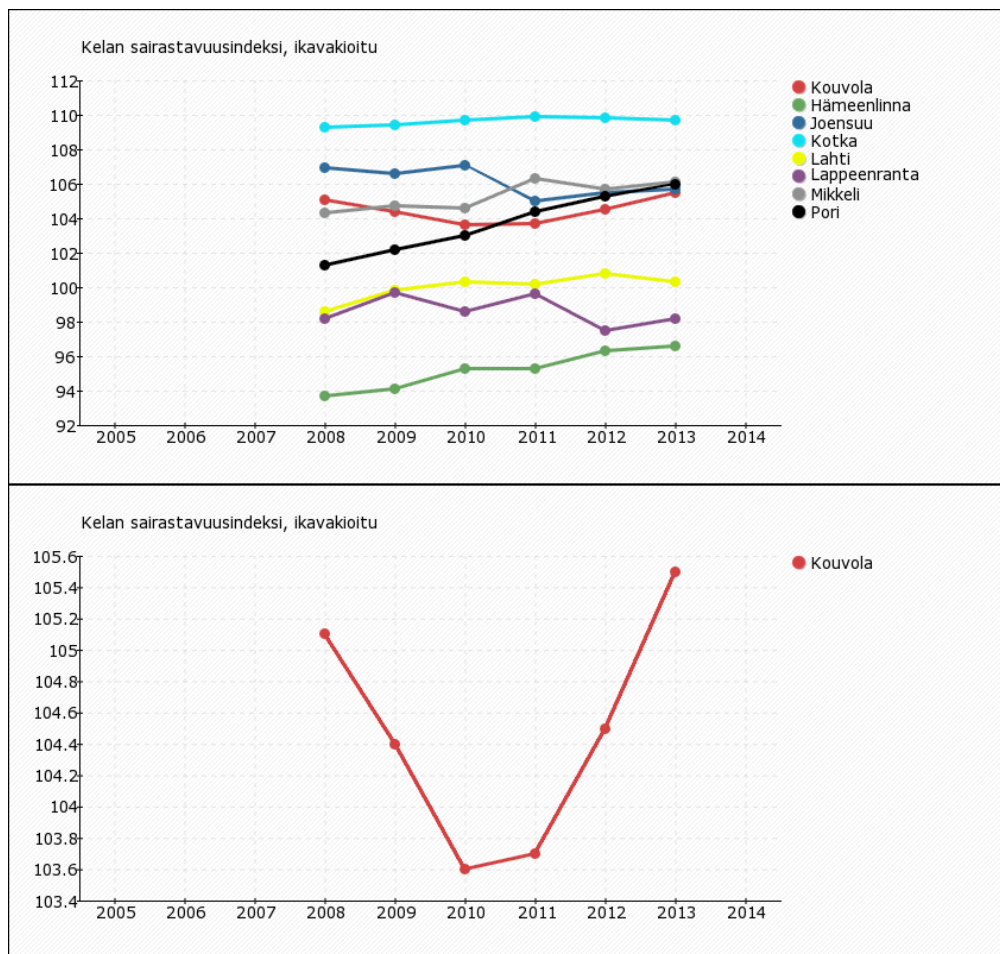
Kaikki ikäryhmät

Kuva 1. Äänestysaktiivisuus kuntavaaleissa, %



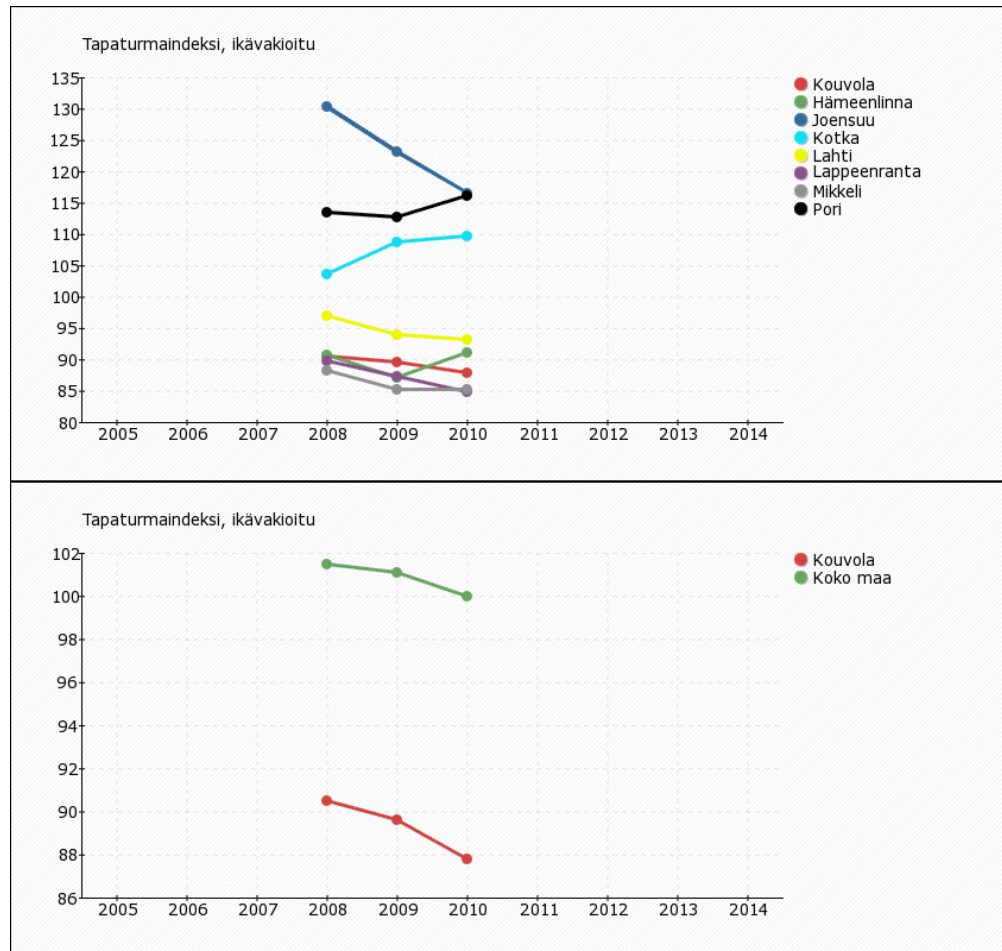
Kaikki ikäryhmät

Kuva 2. Kelan sairastavuusindeksi, ikävakioitu



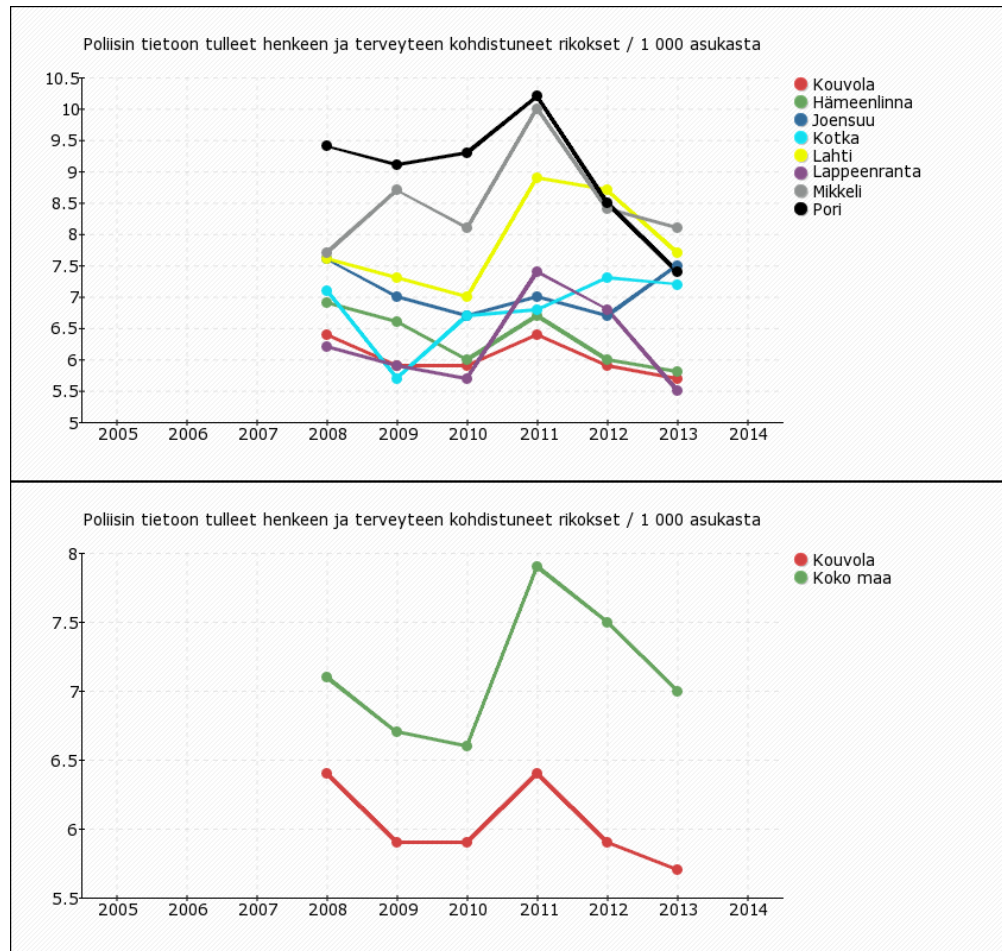
Kaikki ikäryhmät

Kuva 3. Tapaturmaindeksi, ikävakioitu



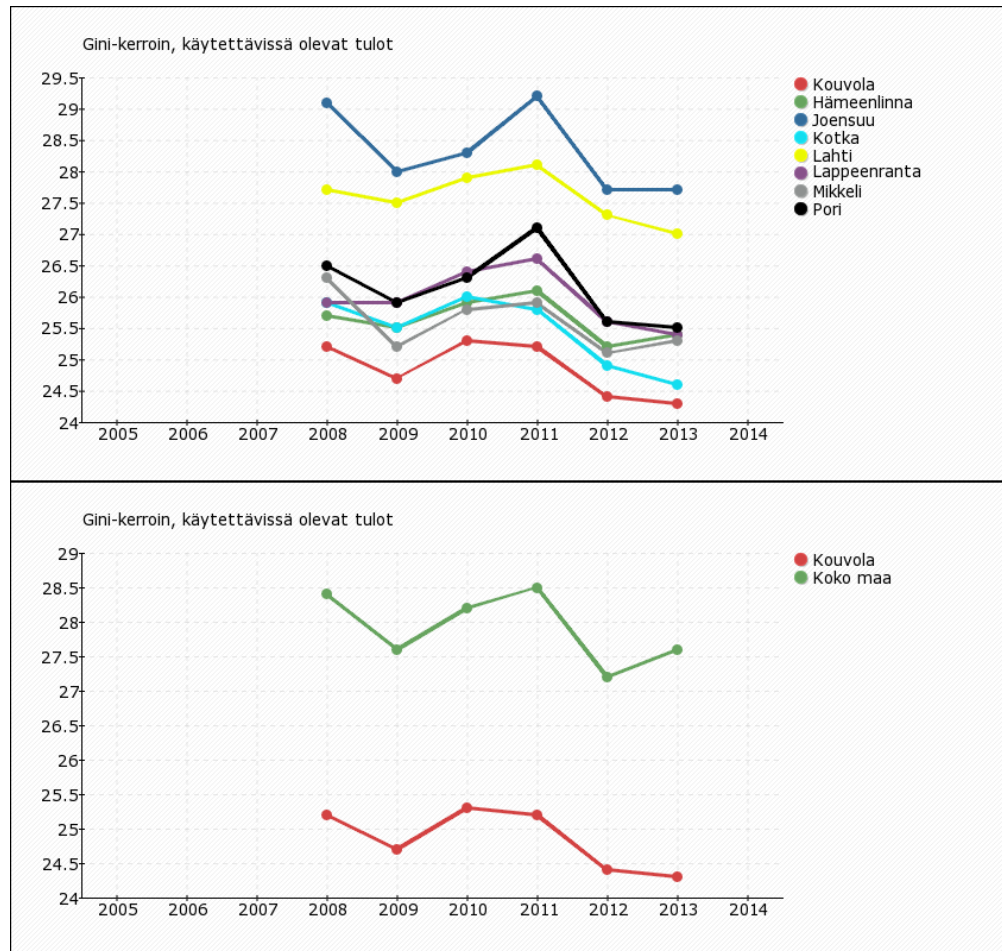
Kaikki ikäryhmät

Kuva 4. Poliisin tietoon tulleet henkeen ja terveyteen kohdistuneet rikokset / 1000 asukasta



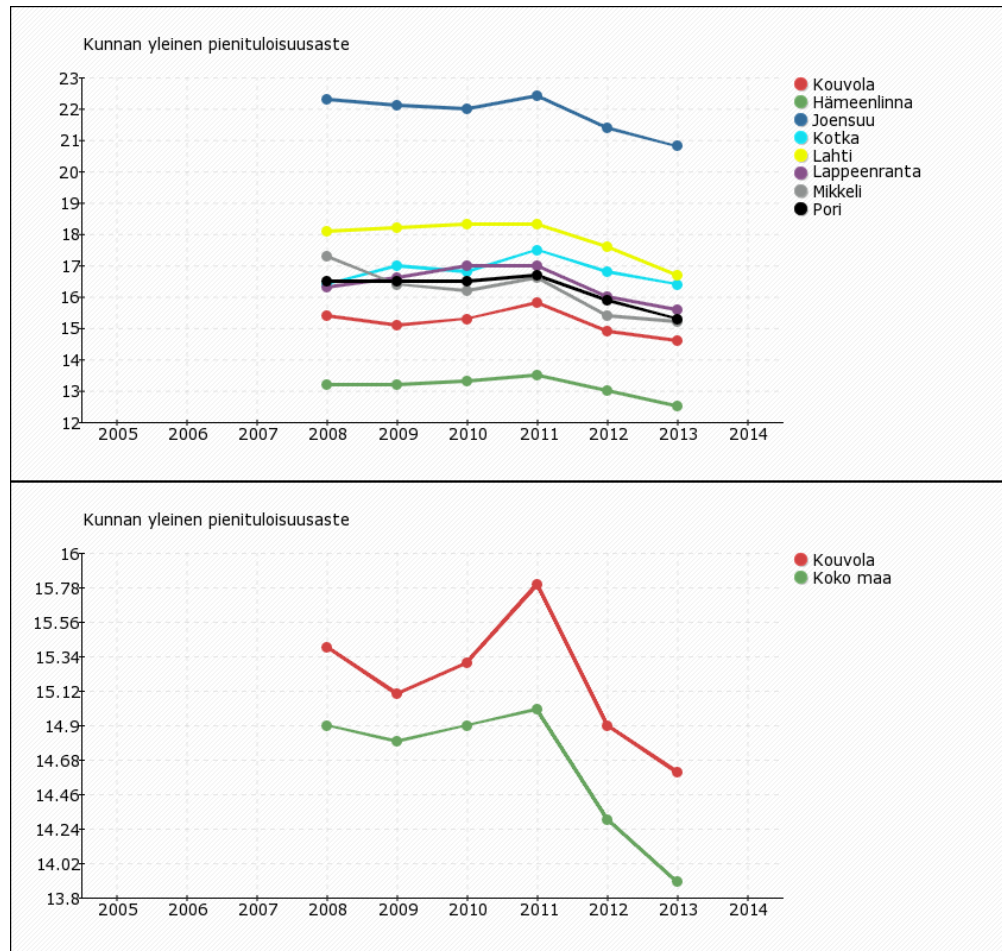
Kaikki ikäryhmät

Kuva 5. Gini-kerroin, käytettävissä olevat tulot



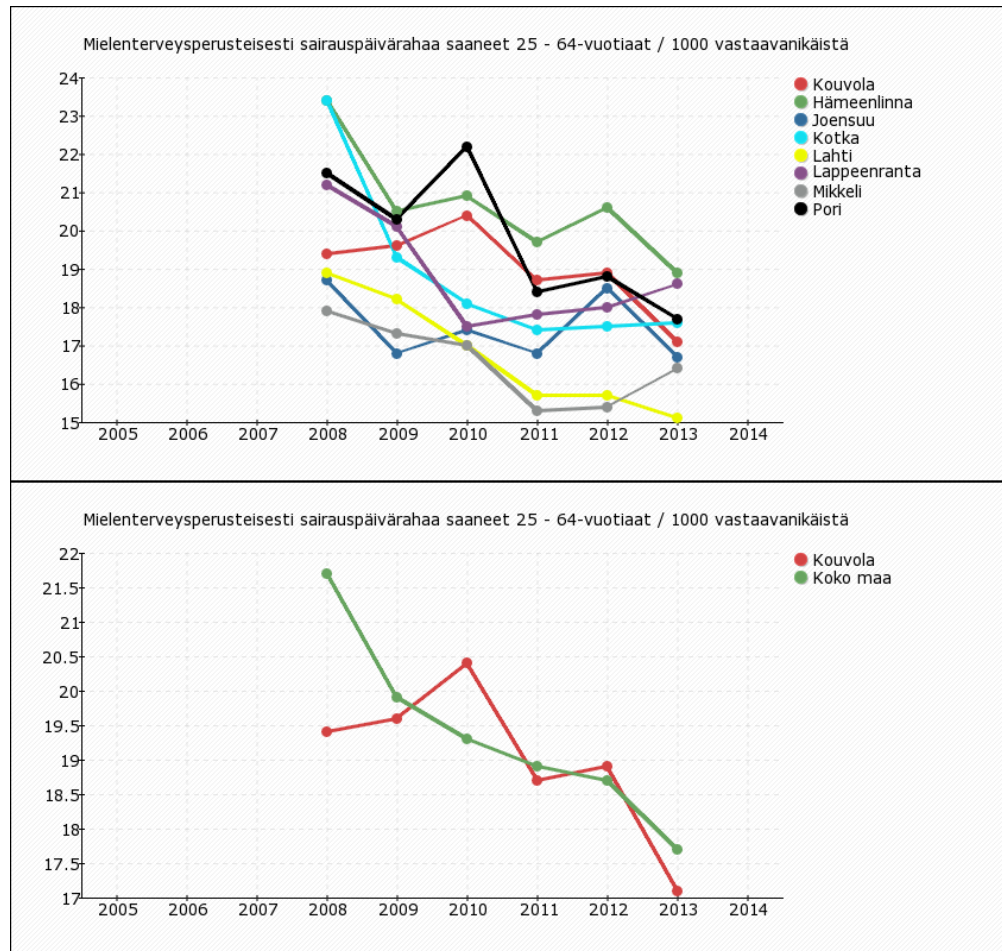
Kaikki ikäryhmät

Kuva 6. Kunnan yleinen pienituloisuusaste



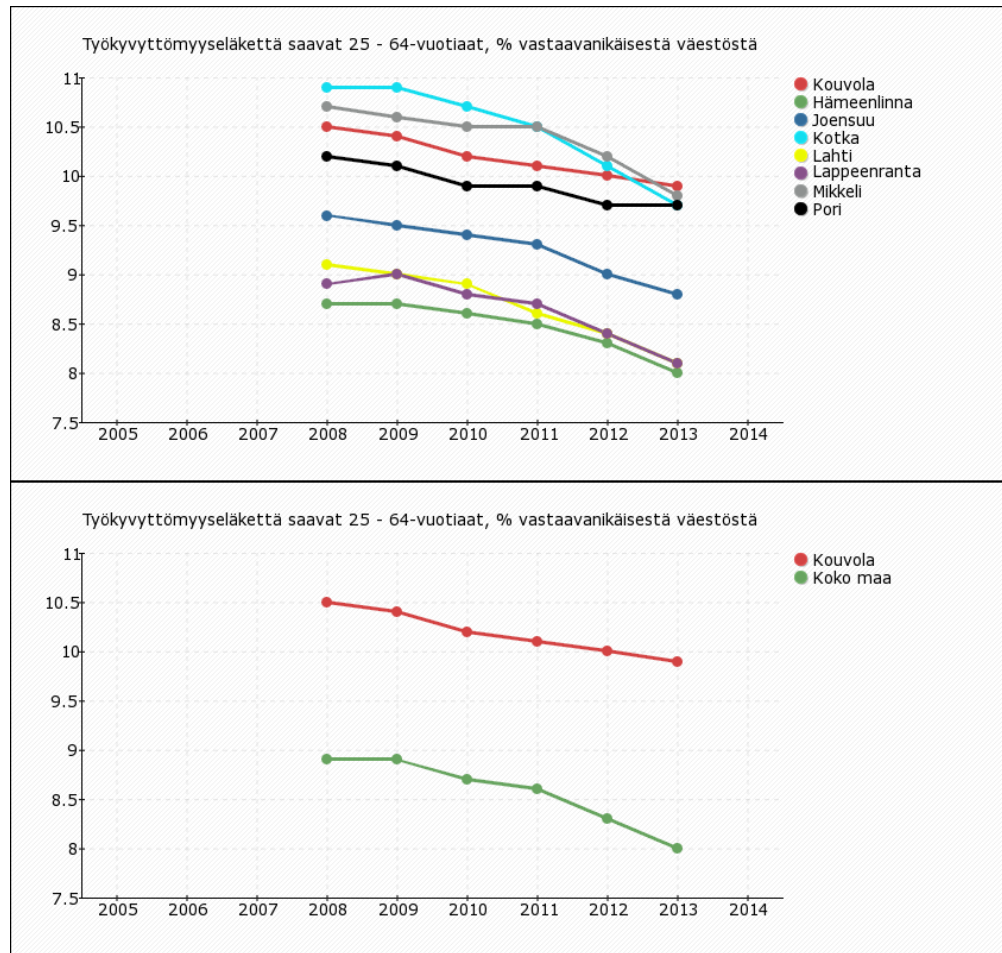
Työikäiset

Kuva 7. Mielensterveysperusteisesti sairauspäivärahaa saaneet 25-64 -vuotiaat/ 1000 vastaavanikäistä



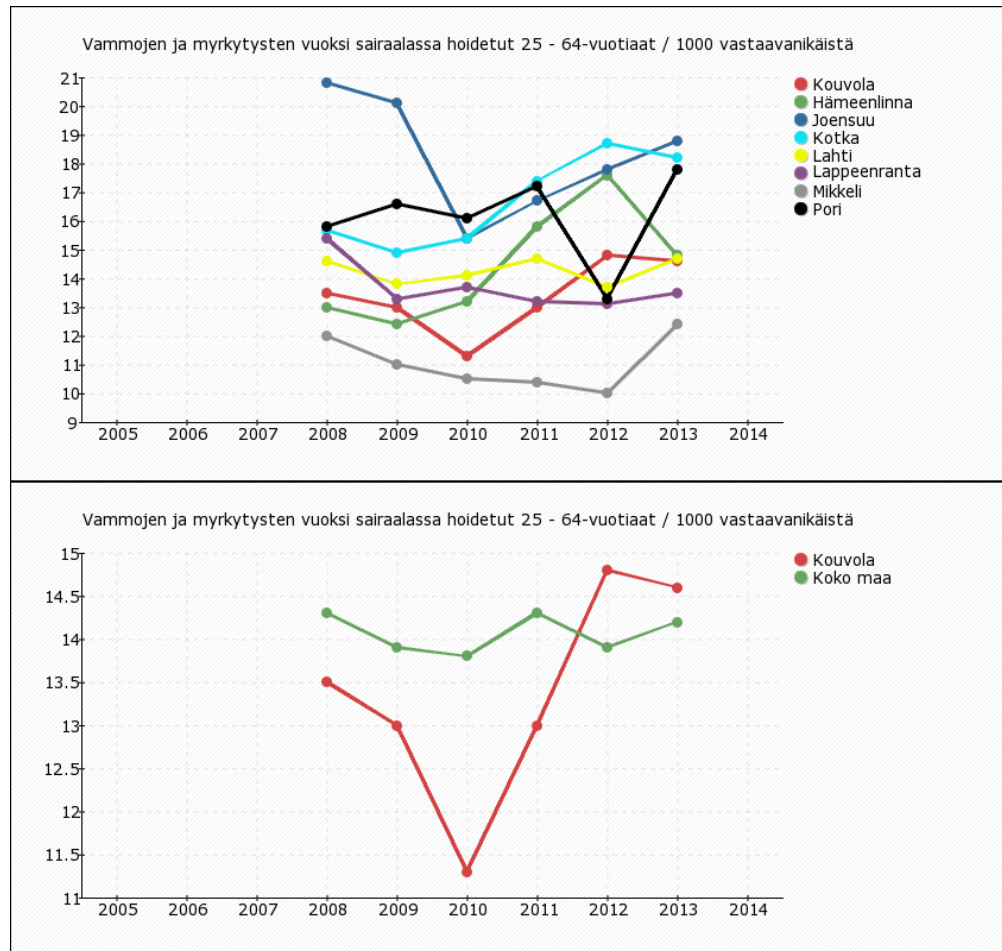
Työikäiset

Kuva 8. Työkyvyttömyyseläkettä saavat 25-64 -vuotiaat, % vastaavanikäisestä väestöstä



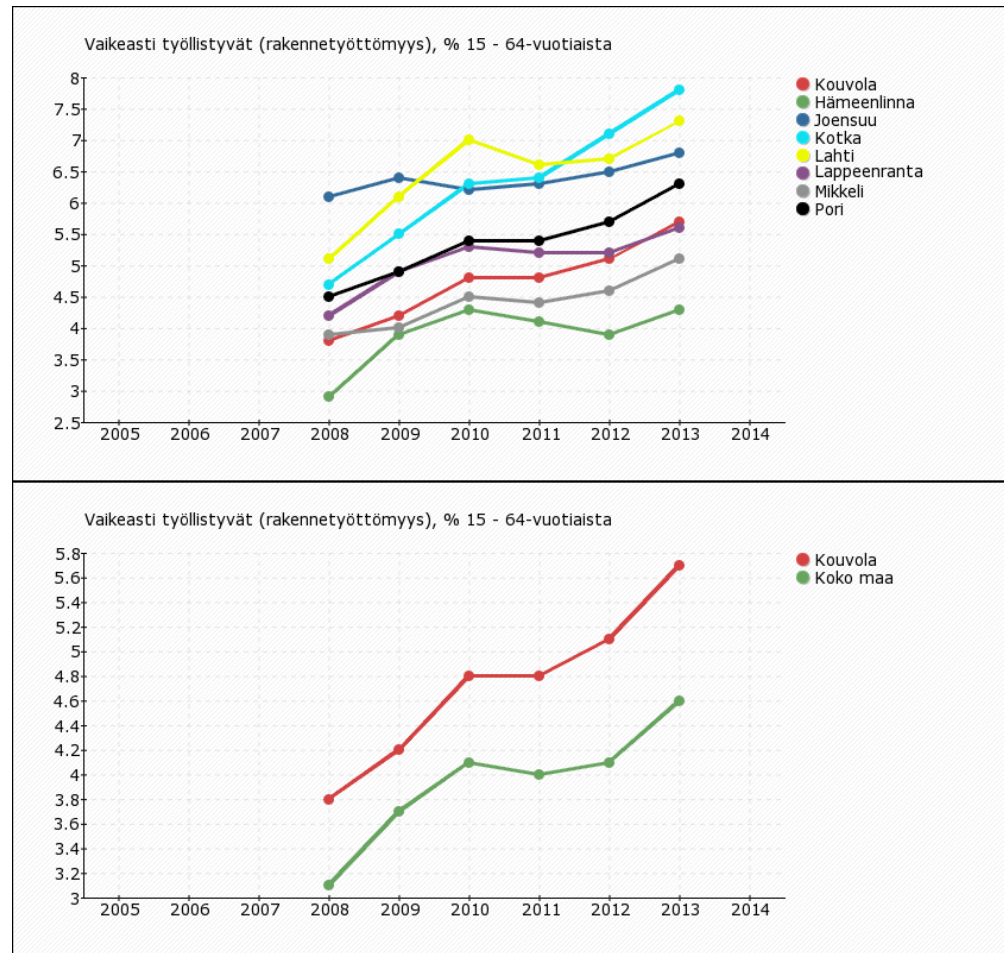
Työikäiset

Kuva 9. Vammojen ja myrkytysten vuoksi sairaalassa hoidetut 25-64 -vuotiaat / 1000 vastaavanikäistä



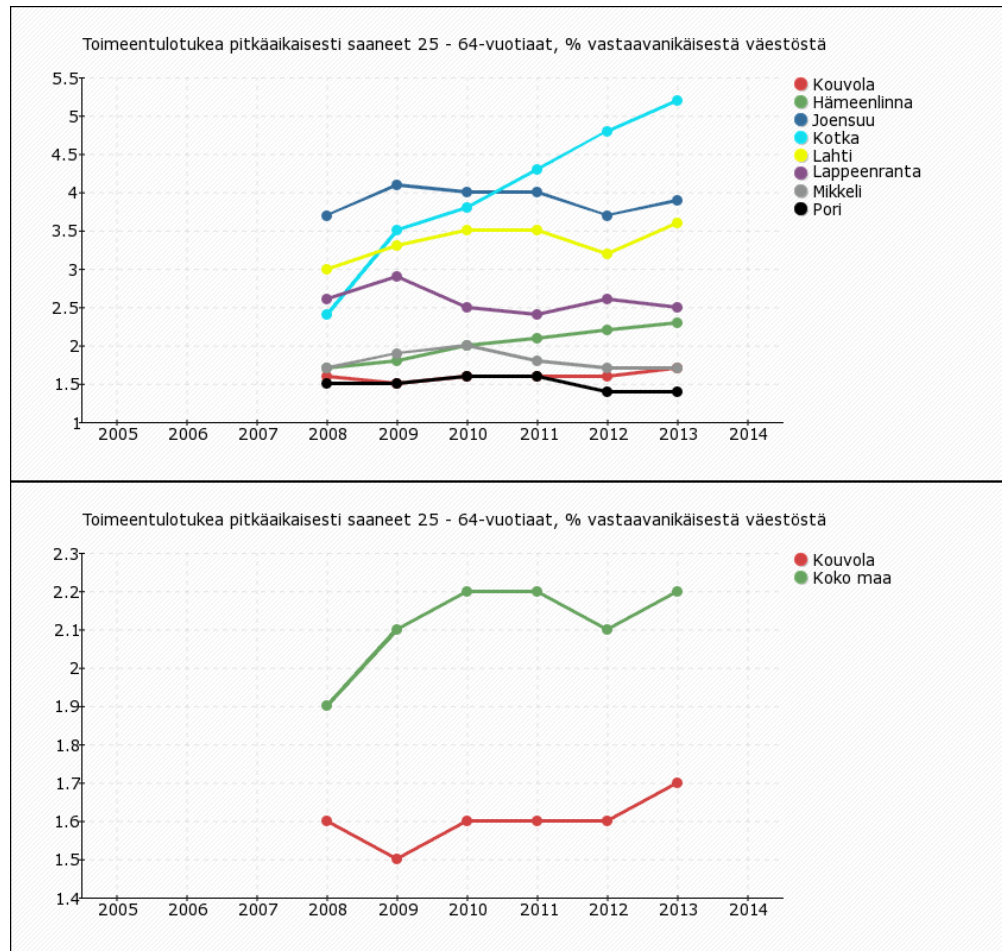
Työikäiset

Kuva 10. Vaikeasti työllistyvät, % 15-64 -vuotiaista



Työikäiset

Kuva 11. Toimeentulotukea pitkäaikaisesti saaneet 25-64-vuotiaat, % vastaavanikäisestä väestöstä



Kävijöiden määrä

- Kansalaisopistossa ja Kymenlaakson opistossa kyse on kurssilaisista. Yksi henkilö voi olla esim. kahdella kurssilla.
- Kaikissa muissa hyvinvoinnin edistämisen palveluissa kyse on ihmisistä, ”pääluvusta”,

Kaikki ikäryhmät

Kirjaston kävijämäärät ja tapahtumat v.2014

2014

- Kirjaston kävijämäärät 689 827 henkilöä
- Kirjaston tapahtumat 553

1-3/2015

- Kirjaston kävijämäärät 166 279 henkilöä
- Kirjaston tapahtumat 131

Kaikki ikäryhmät

Museon indikaattorit

2014

- Taidemuseon kävijämäärä oli 11241
- Tapahtumat 108

1-3/2015

- Taidemuseon kävijämäärä oli 1813
- Tapahtumat 20

Kaikki ikäryhmät

Kansalaisopiston indikaattorit

2014

- Kansalaisopiston kurssilaisten kävijämäärämäärä 21 825
- Tapahtumia 51
- Kymenlaakson opiston kävijämäärä 6496

1-3/2015

- Kouvolan kansalaisopiston kurssilaisten määrä 7781
- Kymenlaakson opiston kävijämäärä 3924

Kaikki ikäryhmät

Liikunnan ja terveyden edistämisen kävijämäärät

2014

- Liikunnan ja terveyden edistämisen kävijämäärä 31184 henkilöä
- Tapahtumia 28

1-3/2015

- Kävijämäärä 9167 henkilöä
- Tapahtumia 12

Kaikki ikäryhmät

Uimahallien ja kuntosalien kävijämäärät

2014

- Uimahallien kävijämäärä 336 374 henkilöä

Kaikki ikäryhmät ja työikäiset

Havainnot kuvista 1-11

- Poliisin tietoon tulleet henkeen ja terveyteen kohdistuneet rikokset / 1000 asukasta kohden ovat pienemmät kuin vertailukaupungeissa ja koko maassa keskimäärin.
- Gini-kerroin on Kouvolassa pienempi kuin vertailukaupungeissa ja koko maassa keskimäärin. Mitä suuremman arvon Gini-kerroin saa, sitä epätasaisempi tulonjako on. Työllisyys ja työttömyys ovat keskeisimmät tuloeroihin vaikuttavat tekijät. Hyvin suurten tuloerojen katsotaan heikentävän sosiaalista koheesiota, luottamusta ja liikkuvuutta, joiden heikkenemisellä on negatiivisia vaikutuksia väestön hyvinvointiin ja talouteen.
- Vaikeasti työllistyvien määrä on nousujohteinen
- Toimeentulotukea pitkäaikaisesti saaneiden 25-64-vuotiaiden osuus (% vastaavanikäisestä väestöstä) on Kouvolassa pienempi kuin maassa keskimäärin. Tosin kasvua on tapahtunut.
- Ikävakioitu tapaturmaindeksi on Kouvolassa alhaisempi eli tapaturmien vuoksi on oltu vähemmän sairaalahoidossa kuin maassa keskimäärin ja vertailukaupungeissa Mikkeliä lukuun ottamatta. Kehitystrendi on oikean suuntainen.
- Työkyvyttömyyseläkettä saavien 25-64 -vuotiaiden osuus vastaavanikäisestä väestöstä on Kouvolassa suurempi kuin maassa keskimäärin ja vertailukunnista kolmanneksi suurin, Kouvola suurempi osuus on Kotkassa ja Mikkelissä.

Kaikki ikäryhmät ja työikäiset

Tiivistelmä

- Viihtyisässä kotikaupungissa asukkaat voivat itse edistää hyvinvointiaan yhteistyössä kunnan, järjestöjen ja muiden toimijoiden kanssa. Palveluiden järjestämisessä keskeistä on, miten kunta voi parhaiten tukea asukkaidensa hyvinvointia.
- Kouvolassa on edelleen haasteita elämän- ja terveydenhallinnan osalta. Tukea ja ohjausta tarvitsevien joukko on kasvamassa.
- Kävijämäärät opistossa, kirjastoissa ja museossa pääosin samalla tasolla ottaen huomion palveluverkkoon ja resursointiin tehdyt supistukset. EK
- Liikunnan ja terveyden edistämisen kävijämäärät ovat samalla tasolla vuonna 2014 kuin edellisenä vuonna. Liikuntaryhmiin eivät mahdu kaikki, jotka niihin haluaisivat. Syyskaudella 2014 ryhmien ulkopuolelle jäi lähes 500 henkilöä. KMK

Painopiste

Panostamme ennaltaehkäiseviin palveluihin sekä vahvistamme yhteisöllisyyttä. Asukkaiden tuetaan ottamaan vastuuta hyvinvoinnistaan voimavarojensa mukaisesti. Kehitämme osallistavia palvelukonsepteja.

Ikääntyneet

Indikaattorien tietosisältö

- **Erityiskorvattaviin lääkkeisiin oikeutettuja 65 vuotta täyttäneitä, % vastaavanikäisestä väestöstä** Indikaattori ilmaisee vuoden lopussa erityiskorvattaviin lääkkeisiin oikeutettujen osuuden prosentteina vastaavanikäisestä väestöstä. Väestötietona käytetään keskiväkilukua. Yksi henkilö on voinut olla oikeutettu yhteen tai useampaan erityiskorvausoikeuteen yhdessä tai useammassa eri korvausluokassa. Oikeus erityiskorvaukseen tarkoittaa, että kyseisellä henkilöllä on jokin vakava ja pitkäaikaista lääkitystä vaativa sairaus. Kullekin sairaudelle on laadittu yhtenäiset kriteerit, joiden perusteella oikeus voidaan myöntää. Hakemus edellyttää yleensä erikoislääkärin lausuntoa. (Kansaneläkelaitos (Kela): Tilasto lääkkeiden korvausoikeuksista)
- **Täyttä kansaneläkettä saaneet 65 vuotta täyttäneet, % vastaavanikäisestä väestöstä** Indikaattori ilmaisee täyttä kansaneläkettä vuoden lopussa saaneiden 65 vuotta täyttäneiden osuuden prosentteina vastaavanikäisestä väestöstä. Väestötietona käytetään keskiväkilukua. Täyden kansaneläkkeen saajia ovat henkilöt, joilla on vain vähän tai ei lainkaan ansioeläkkeitä. (Kansaneläkelaitos (Kela): Tilasto Kelan eläkkeistä)
- **Kotona asuvat 75 vuotta täyttäneet, % vastaavanikäisestä väestöstä** Indikaattori ilmaisee vuoden lopussa kotona asuvien 75 vuotta täyttäneiden osuuden prosentteina vastaavanikäisestä väestöstä. Indikaattoria laskettaessa kotona asuviksi laskettiin muut kuin sairaaloissa ja terveyskeskuksissa pitkäaikaishoidossa, vanhainkodeissa, vanhusten tehostetussa palveluasumisessa, kehitysvammalaitoksissa tai kehitysvammaisten autetussa asumisessa olleet. Väestötietoina käytetään vuoden viimeisen päivän tietoa. (Terveyden ja hyvinvoinnin laitos (THL): Sosiaali- ja terveydenhuollon hoitoilmoitusrekisterit (HILMO))
- **Säännöllisen kotihoidon piirissä 30.11. olleet 75 vuotta täyttäneet asiakkaat, % vastaavanikäisestä väestöstä** Indikaattori ilmaisee, kuinka monta prosenttia 75 vuotta täyttäneistä saa säännöllisesti kotipalvelua ja/tai kotisairaanhoidoa. (Terveyden ja hyvinvoinnin laitos (THL): Kotihoidon laskenta 30.11.)

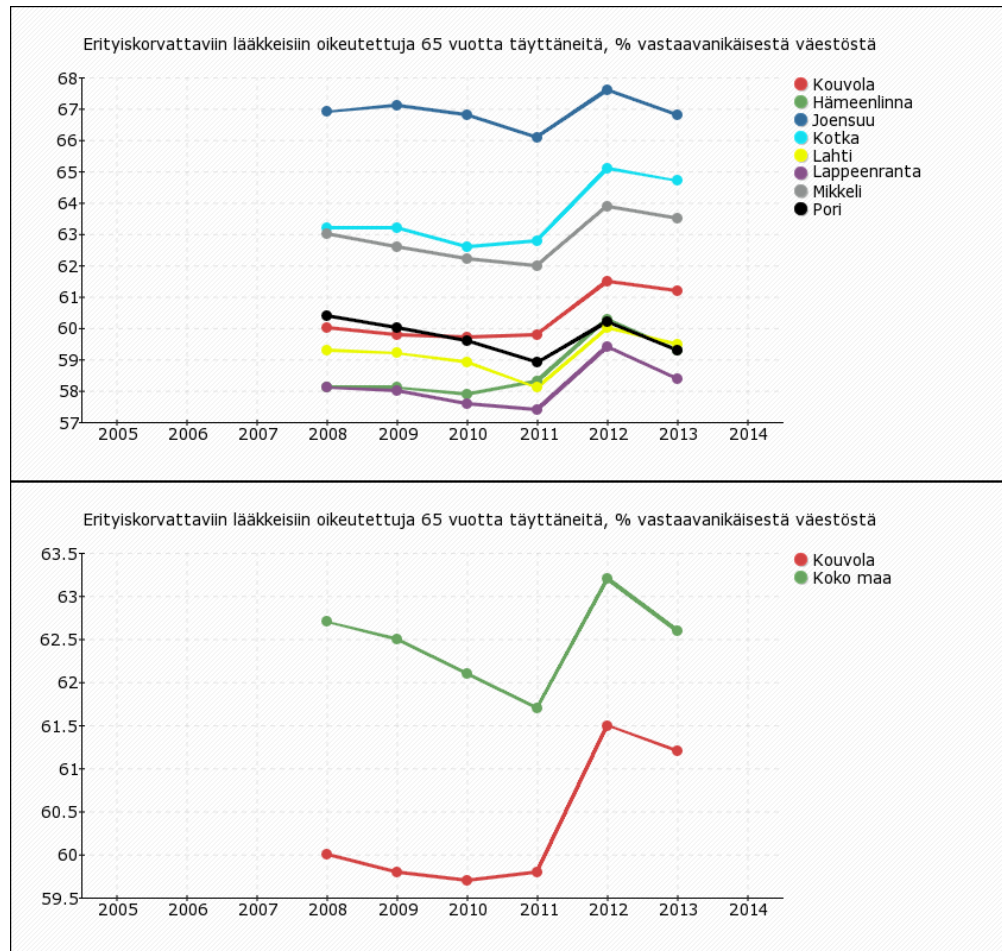
Ikääntyneet

Indikaattorien tietosisältö

- **Vanhainkotien 75 vuotta täyttäneet asiakkaat 31.12., % vastaavanikäisestä väestöstä** Indikaattori ilmaisee vanhainkotien 75 vuotta täyttäneiden asiakkaiden (31.12.) osuuden prosentteina vastaavanikäisestä väestöstä.
(Terveiden ja hyvinvoinnin laitos (THL): Sosiaalihuollon hoitoilmoitusrekisteri)
- **Ikääntyneiden tehostetun palveluasumisen 75 vuotta täyttäneet asiakkaat 31.12., % vastaavanikäisestä väestöstä** Indikaattori ilmaisee, kuinka monta prosenttia 75 vuotta täyttäneistä on vuoden lopussa ikääntyneiden tehostetun palveluasumisen piirissä (henkilökunta paikalla ympäri vuorokauden). Mukana ovat sekä kuntien, kuntayhtymien että yksityisten palveluntuottajien ylläpitämät yksiköt. (Terveiden ja hyvinvoinnin laitos (THL): Sosiaalihuollon hoitoilmoitusrekisteri)
- **Ikääntyneiden tavallisen palveluasumisen 75 vuotta täyttäneet asiakkaat 31.12., % vastaavanikäisestä väestöstä** Indikaattori ilmaisee, kuinka monta prosenttia 75 vuotta täyttäneistä on vuoden lopussa ikääntyneiden tavallisen palveluasumisen piirissä (henkilökunta paikalla vain päivällä). Mukana ovat sekä kuntien, kuntayhtymien että yksityisten palveluntuottajien ylläpitämät yksiköt. (Terveiden ja hyvinvoinnin laitos (THL): Sosiaalihuollon hoitoilmoitusrekisteri)
- **Omaishoidon tuen 75 vuotta täyttäneet asiakkaat vuoden aikana, % vastaavanikäisestä väestöstä** Indikaattori ilmaisee vuoden aikana omaishoidon tukea saaneiden 75 vuotta täyttäneiden asiakkaiden osuuden prosentteina vastaavanikäisestä väestöstä. Väestötietoina käytetään vuoden viimeisen päivän tietoa. (Tilastokeskus: Kunnan/kuntayhtymän sosiaalipalvelujen toimintatilasto).

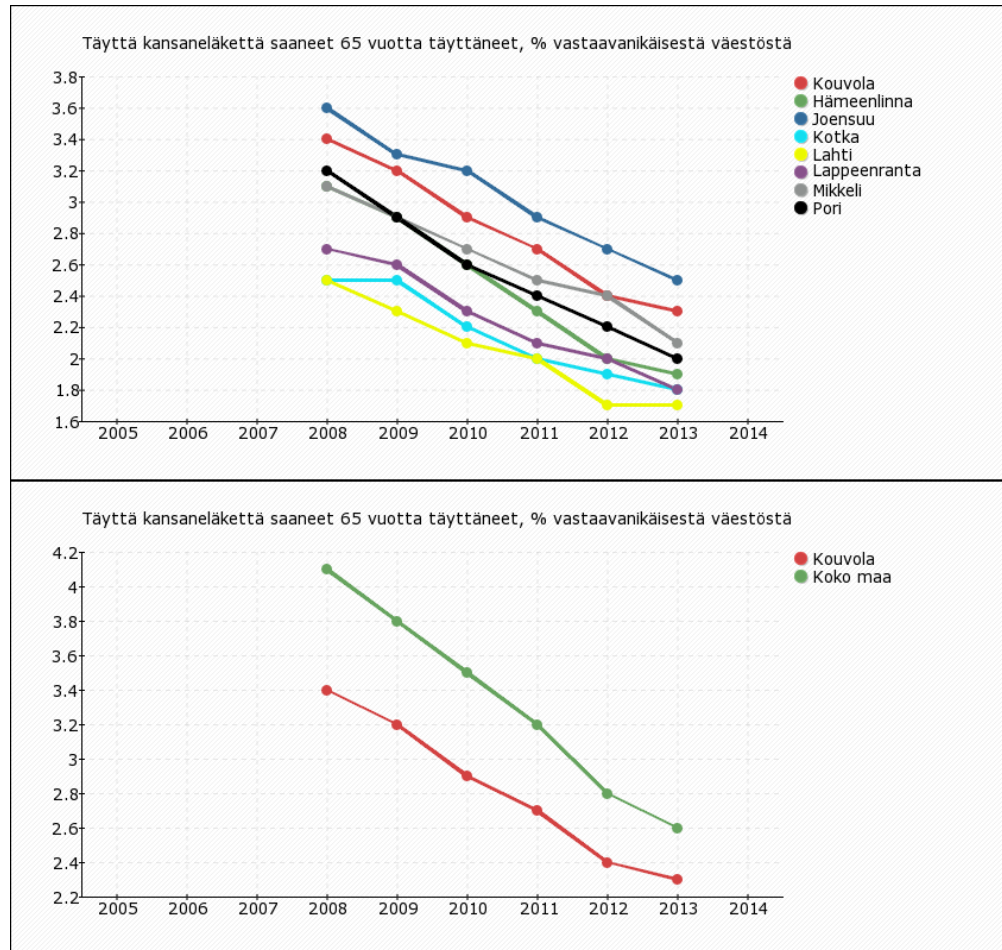
Ikääntyneet

Kuva 1. Erityiskorvattaviin lääkkeisiin oikeutettuja 65 vuotta täyttäneitä, % vastaavanikäisestä väestöstä



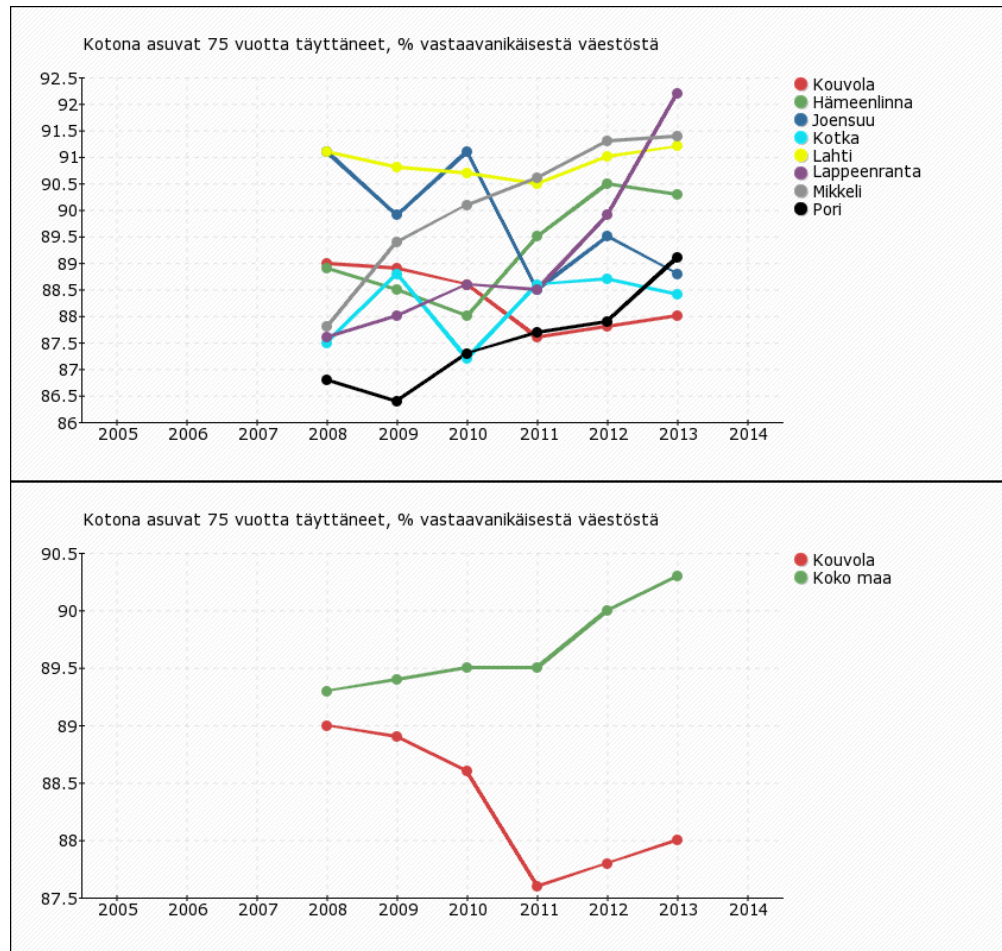
Ikääntyneet

Kuva 2. Täyttä kansaneläkettä saaneet 65 vuotta täyttäneet, % vastaavanikäisestä väestöstä



Ikääntyneet

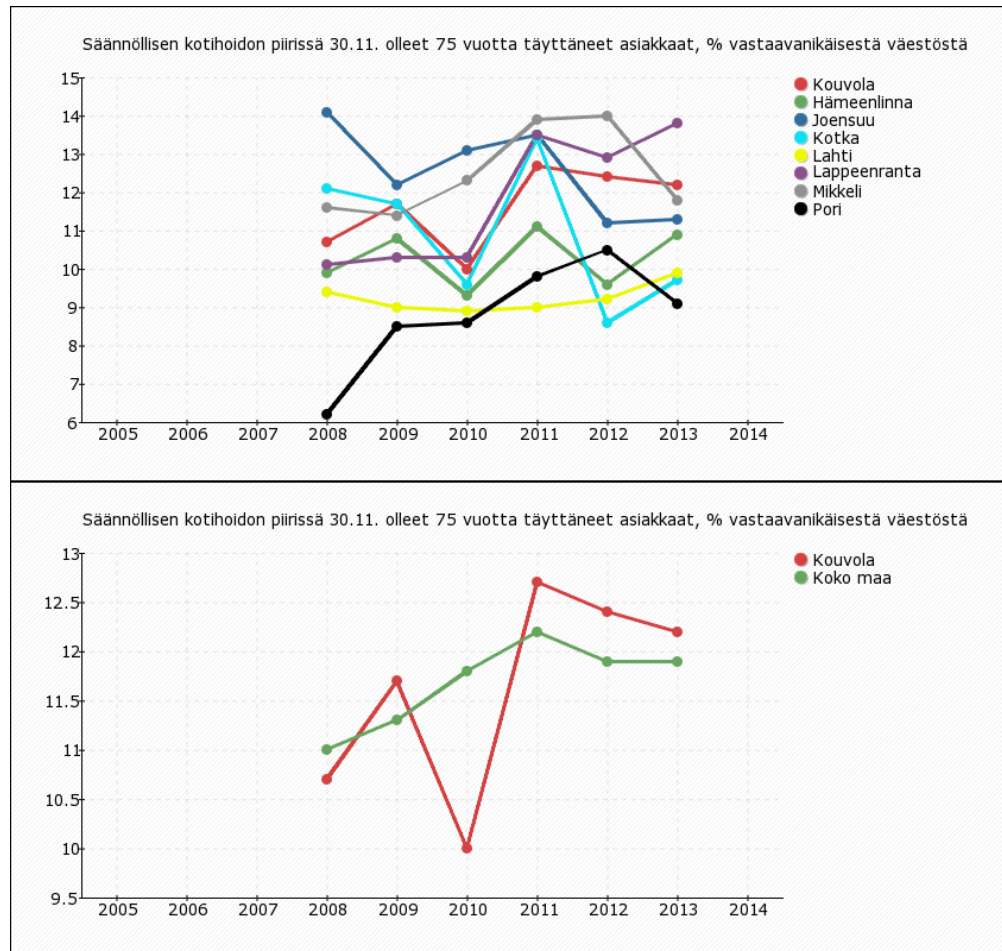
Kuva 3. Kotona asuvat 75 vuotta täyttäneet, % vastaavanikäisestä väestöstä



Vuonna 2014 Kouvolan kotona asuvien määrä (%/75-vuotta täyttäneistä) 87,1 %

Ikääntyneet

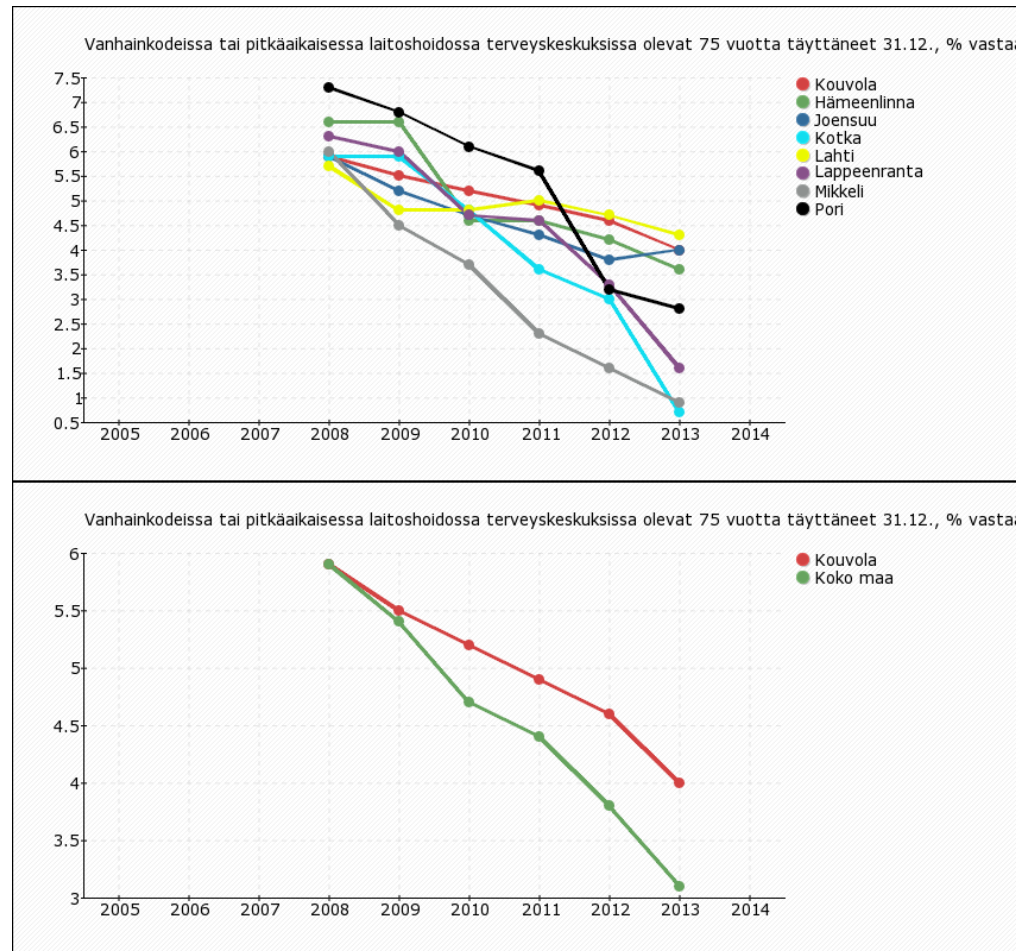
Kuva 4. Säännöllisen kotihoidon piirissä 30.11. olleet 75 vuotta täyttäneet asiakkaat, % vastaavanikäisestä väestöstä



Vuonna 2014 Kouvolaissa säännöllistä kotihoitoa saavat asiakkaat (%/75-vuotta täyttäneistä) 13,1 %

Ikääntyneet

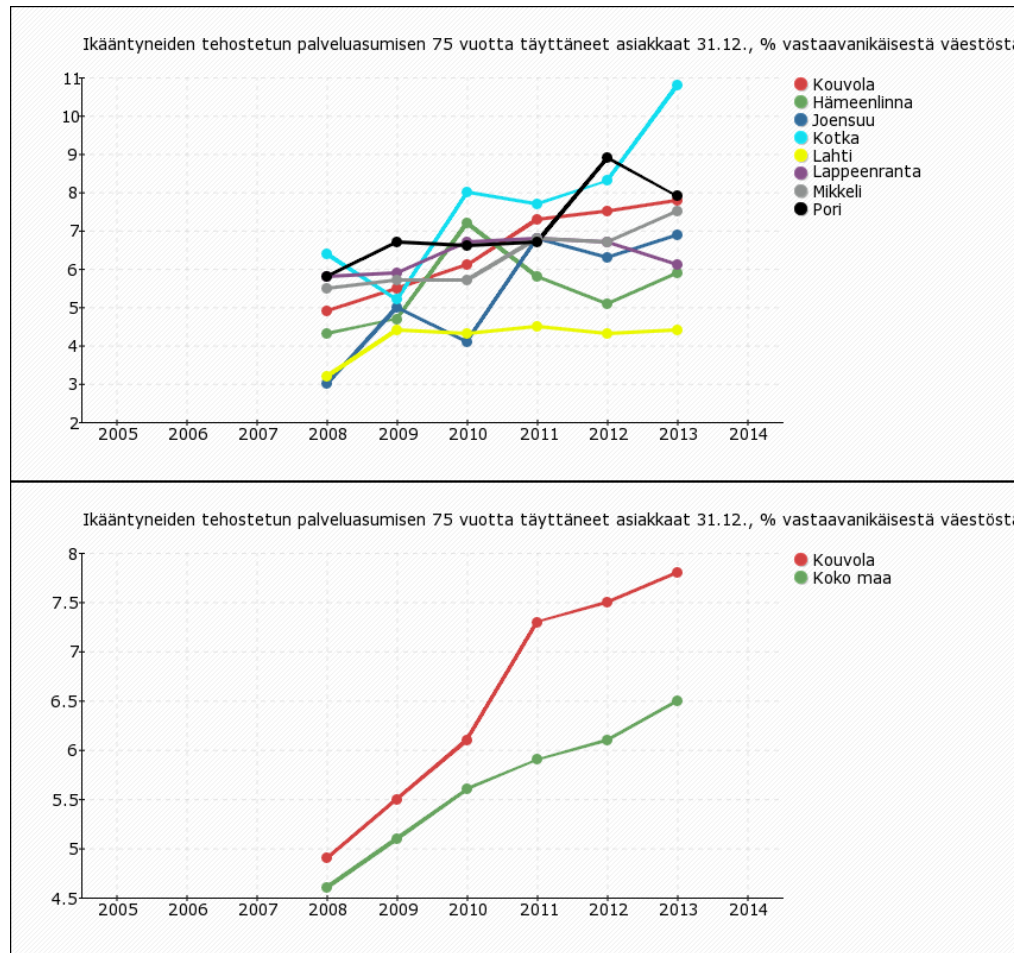
Kuva 5. Vanhainkotien 75 vuotta täyttäneet asiakkaat 31.12., % vastaavanikäisestä väestöstä



Vuonna 2014 Kouvola vanhainkoti-/hoivahoidossa (%/75-vuotta täyttäneistä) 3,5 %
laitoksissa asuvien määrä (%/75-vuotta täyttäneistä) 12,9 %

Ikääntyneet

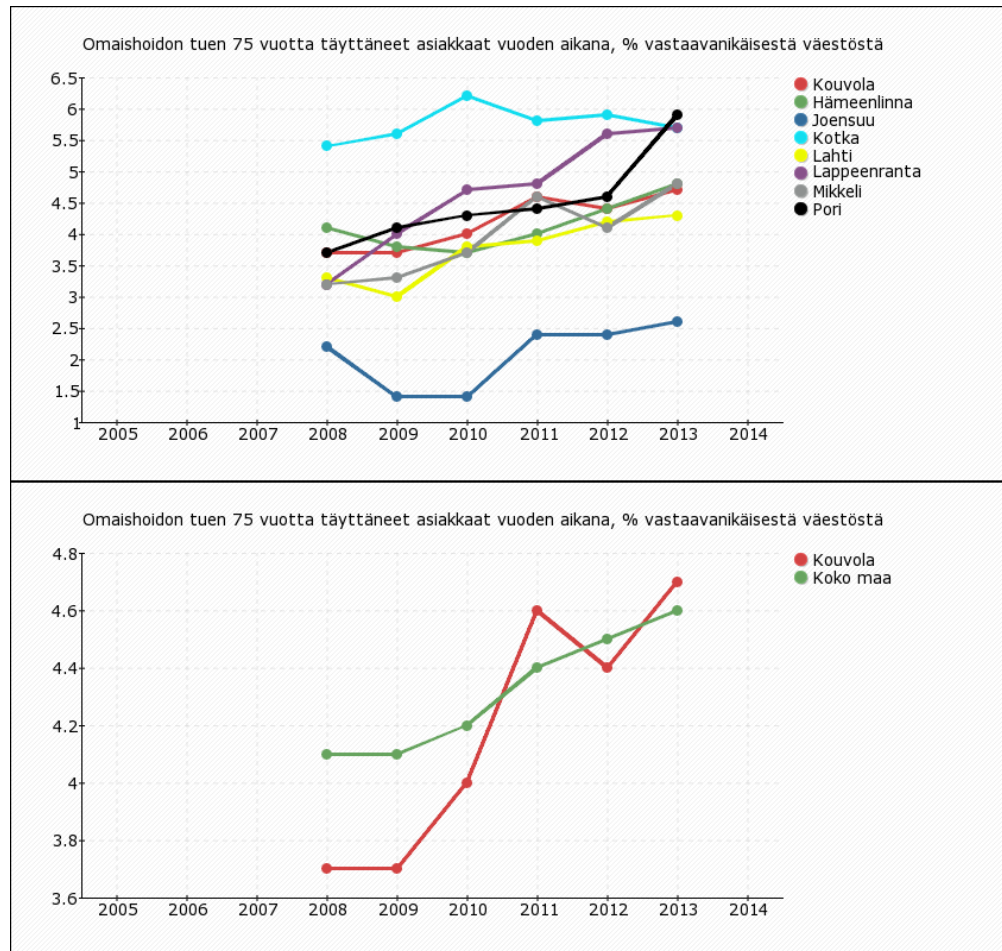
Kuva 6. Tehostetun palveluasumisen 75 vuotta täyttäneet asiakkaat 31.12., % vastaavanikäisestä väestöstä



Vuonna 2014 Kouvolaissa tehostetussa palveluasumisessa (%/75-vuotta täyttäneistä) 8,6 %

Ikääntyneet

Kuva 8. Omaishoidon tuen 75 vuotta täyttäneet asiakkaat vuoden aikana, % vastaavanikäisestä väestöstä



Ikääntyneet

Havainnot kuvista 1-8

- Vanhuspalvelulain 2012/980 keskeisenä tavoitteena on tukea ikääntyneen väestön hyvinvointia, itsenäisyyttä, terveyttä, omatoimisuutta ja itsenäistä suoriutumista. Lakiin on kirjoitettu iäkkään väestön mahdollisuus osallistua elinoloihinsa vaikuttavien ja omien palveluidensa valmisteluun ja päätöksentekoon. Tavoitteena on turvata laadukkaat sosiaali- ja terveyspalvelut sekä tarpeen mukainen ja riittävä ohjaus palveluihin. Lakiin on kirjattu iäkkään henkilön mahdollisuus vaikuttaa tarvitsemiensa palveluiden sisältöön ja toteutustapaan.
- Sosiaali- ja terveysministeriö on julkaissut ”Laatusuosituksen hyvän ikääntymisen turvaamiseksi ja palvelujen parantamiseksi” (STM 2013:11). Uudistetun laatusuosituksen tarkoituksena on tukea ikääntyvän väestön toimintakyvyn edistämistä. Laatusuositus korostaa mm. mahdollisimman terveen ja toimintakykyisen ikääntymisen turvaamista, oikea-aikaisia ja laaja-alaiseen palvelutarpeen arvioon perustuvia palveluja sekä iäkkäiden henkilöiden osallisuuden vahvistamista. Laatusuositus tarkentaa vanhuspalvelulain toimeenpanoa.
- Laatusuosituksen mukaan 75 –vuotta täyttäneistä henkilöistä
 - 91–92 prosenttia asuu kotona itsenäisesti tai kattavan palvelutarpeen arvioinnin perusteella myönnettyjen tarkoituksenmukaisten sosiaali- ja terveyspalvelujen turvin
 - 13–14 prosenttia saa säännöllistä kotihoitoa
 - 6-7 prosenttia saa omaishoidon tukea
 - 6-7 prosenttia on tehostetun palveluasumisen piirissä
 - 2-3 prosenttia on hoidossa vanhainkodeissa tai pitkäaikaisessa hoidossa terveyskeskusten vuodeosastoilla
- Kouvolassa vuonna 2014 75 –vuotta täyttäneistä
 - 87,1prosenttia asuu kotona itsenäisesti tai kattavan palvelutarpeen arvioinnin perusteella myönnettyjen tarkoituksenmukaisten sosiaali- ja terveyspalvelujen turvin
 - 13,1prosenttia saa säännöllistä kotihoitoa
 - 4,7prosenttia saa omaishoidon tukea
 - 8,6prosenttia on tehostetun palveluasumisen piirissä
 - **3,5** prosenttia on hoidossa vanhainkodeissa tai hoivakodeissa. (lisäksi pitkäaikaispäätöksellä yli 65vuotiaita tk:n vuodeosastolla 14 henkilöä ja Lauttarannan kotiutusyksikössä 27henkilöä)
- Indikaattoreista nähdään, että vanhustenhuollon palvelurakenne uudistus ei ole vielä Kouvolassa toteutunut suositusten mukaisesti, erityisesti laitoshoidossa (vanhainkodit, hoivakotihoito) olevien osuus on korkea vertailukuntiin sekä koko maan arvoon nähden. Kotona asuvien osuus on Kouvolassa koko maan arvoon sekä vertailukuntiin nähden on myös alhaisempi.
- Kouvolassa on yli 75-vuotiaista kunnallisten palvelujen piirissä 13,1% vastaavanikäisestä väestöstä, kun vastaava luku vertailukunnissa ja koko maassa on keskimäärin alle 12%

Ikääntyneet

Tiivistelmä hyvinvointikertomukseen

Ikääntyneiden hyvinvoinnin kannalta keskeiseksi nousee oikea-aikainen ja tarpeeseen vastaava tuki. Erityisesti oikea-aikaisen ja tarkoituksenmukaisen kuntoutuksen ja lääkäripalvelujen merkitys korostuu. Varhaisella tuella ja kuntoutuksella voidaan ylläpitää ikäihmisten toimintakykyä ja siirtää tai kokonaan välttää raskaampien hoitomuotojen tarve. Keskeistä on myös ikääntyvien palveluntarvetta ennakoivien riskien tunnistaminen ja niihin liittyvien toimintamallien kehittäminen. Oikea-aikaisten ja ikääntyneiden osallisuutta sekä itsenäisyyttä ja omatoimisuutta tukevien palveluiden avulla tuetaan ikääntyneiden kokonaisvaltaista hyvinvointia ja oman elämän hallintaa.

Painopiste

Ennaltaehkäisevien palveluiden ja kotiin annettavien palveluiden vahvistaminen sekä palveluiden vaikuttavuuden lisääminen.

Asiakaslähtöisen ja asiakkaan osallisuutta, itsenäistä toimintakykyä ja oman elämän hallintaa tukevien toimintamallien vahvistaminen palveluiden järjestämisessä ja toteuttamisessa.

Keskeiset hyvinvointiin vaikuttavat tekijät ja niiden kehitys 1/2

POSITIIVINEN KEHITYS:

- Lasten ja nuorten indikaattorien kehitys 2011 – 2013 on ollut pääosin positiivinen
- Yhteisöllisyys sekä koettu terveys kehittynyt positiiviseen suuntaan toisen asteen opiskelijoilla
- Huumeiden käytön kokeilut ovat vähentyneet selkeästi Kouvolassa erityisesti ammatillisen oppilaitoksen opiskelijoilla, kehitys on ollut myös valtakunnallisesti positiivista.
- Tapaturmien vuoksi on tarvittu sairaalahoitoa vähemmän, kehitys oikeansuuntainen

Keskeiset hyvinvointiin vaikuttavat tekijät ja niiden kehitys 2/2

NEGATIIVINEN KEHITYS:

- Ikääntymisen vaikutus näkyy demografisessa huoltosuhteessa heikompana vertailukuntiin verrattuna
- Lapsiperheiden osuus perheistä alhainen ja suunta laskeva
- Koulutuksen ulkopuolelle jääneiden 17-24-v. nuorten osuus on Kouvolassa pikku hiljaa kääntynyt laskuun, mutta edelleen meillä on valtakunnan keskitasoa alhaisempi koulutusaste.
- Huostaanotot kasvaneet avohuollon tukitoimista huolimatta
- Kouvolassa on edelleen haasteita aikuisten elämän- ja terveydenhallinnan osalta. Tukea ja ohjausta tarvitsevien joukko on kasvamassa.
- Vaikeasti työllistyvien määrä on nousujohteinen
- Toimeentulotukea pitkäaikaisesti saaneiden 25-64-vuotiaiden osuus (% vastaavanikäisestä väestöstä) on Kouvolassa pienempi kuin maassa keskimäärin. Tosin kasvua on tapahtunut.
- vanhustenhuollon palvelurakenne uudistus ei ole vielä Kouvolassa toteutunut suositusten mukaisesti, erityisesti laitoshoidossa (vanhainkodit, hoivakotihoito) olevien osuus on korkea vertailukuntiin sekä koko maan arvoon nähden. Kotona asuvien osuus on Kouvolassa koko maan arvoon sekä vertailukuntiin nähden on myös alhaisempi.

Hyvinvointikertomuksesta nousevat keskeiset kehittämiskohteet

- Koulutuksen ulkopuolelle jääneiden nuorten määrän väheneminen ja koulutustason nostaminen
- Haasteita aikuisten elämän- ja terveydenhallinnan osalta, tukea ja ohjausta tarvitsevien joukko on kasvamassa
- Työllisyyden edistäminen, huomio vaikeasti työllistyneiden määrän laskemiseen
- Vanhustenhuollon palvelurakenteen laitოსvaltaisuuden vähentäminen, varhaisella tuella ja kuntoutuksella voidaan ylläpitää ikäihmisten toimintakykyä ja siirtää tai kokonaan välttää raskaampien hoitomuotojen tarve

Seuranta

- Hyvinvointikertomuksen seuranta toteutetaan päivittämällä esitetyt indikaattoritiedot vuosittain. Analyysi tehdään kuitenkin vasta valtuustokauden päätyttyä, koska indikaattoritiedot päivittyvät viiveellä.
- Valittuihin painopisteisiin vastataan kaupunkistrategiaa ja hyvinvointikertomusta toteuttavissa ohjelmissa. Näissä ohjelmissa määritellyjä tavoitteita seurataan vuosittain talousarvion ja tilinpäätöksen yhteydessä.
- Hyvinvointia edistäviä ohjelmia ovat;
 - Elinkeino-ohjelma
 - Erytisryhmien Hyvä Asuminen – tarveselvitys ja palvelustrategia
 - Esteettömyysohjelma
 - Ikäpoliittinen ohjelma
 - Lasten ja nuorten hyvinvointisuunnitelma
 - Maahanmuutto-ohjelma
 - Päihdestrategia
 - Vammaispoliittinen ohjelma
 - Ympäristöohjelma
 - Seudullinen Turvallisuussuunnitelma Kouvola-litti
 - Maakunnallinen Kymenlaakson terveysliikuntastrategia