



Kouvolan kaupunki

Tekniikka- ja ympäristöpalvelut

Kaupunkisuunnittelu

Yleiskaavoitus

OAS

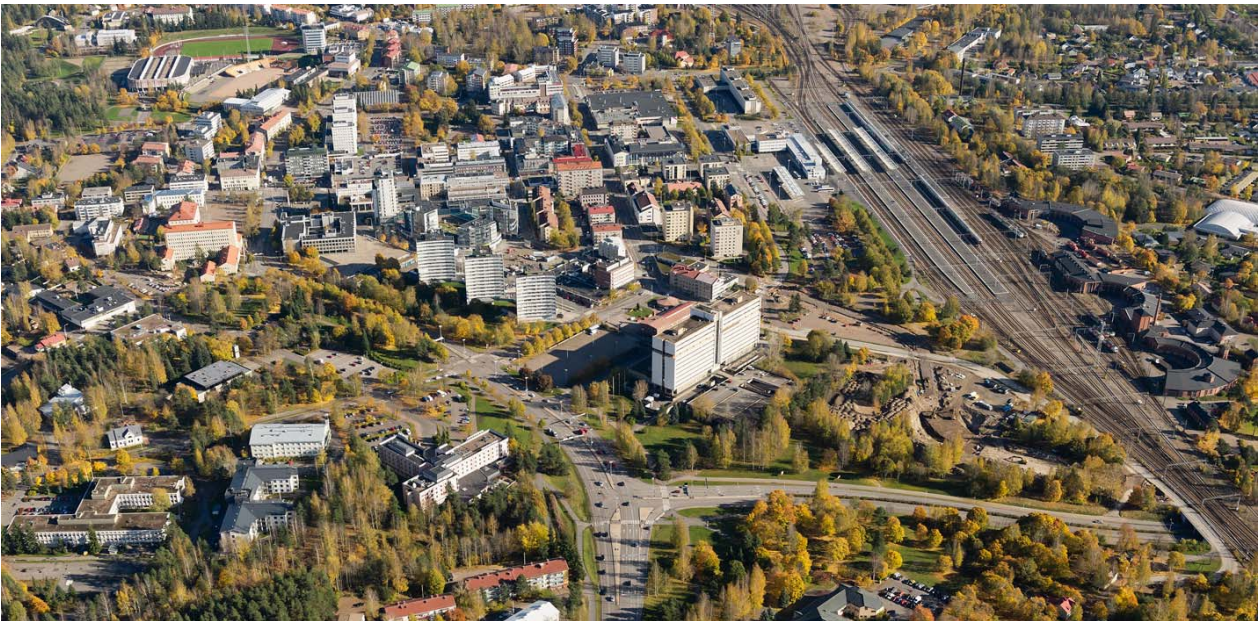
Pvm 2.12.2015

Täyd. 11.12.2015

Täyd. 27.2.2018

OSALLISTUMIS- JA ARVIOINTISUUNNITELMA

Kouvolan Ydinkeskustan osayleiskaava



Kouvolan kaupungin maankäytön suunnittelussa on vireillä Kouvolan ydinkeskusta osayleiskaava, josta on laadittu osallistumis- ja arviointisuunnitelma.

Maankäyttö- ja rakennuslain 63 §:n mukaan kaavoitustyöhön tulee sisällyttää kaavan laajuuteen ja sisältöön nähden tarpeellinen suunnitelma osallistumis- ja vuorovaikutusmenettelystä, sekä kaavan vaikutusten arvioinnista.

Sisällysluettelo

1	Tunnistetiedot	2
2	Suunnittelualue	2
3	Suunnittelun lähtökohdat ja tavoitteet	3
	3.1 Aloite	3
	3.2 Tavoitteet	3
	3.3 Kaavoitustilanne	4
	3.3.1 Maakuntakaava	4
	3.3.2 Voimassa olevat yleiskaavat	5
	3.3.3 Asemakaavat	9
	3.3.4 Valtakunnalliset alueidenkäyttötavoitteet	9
	3.4 Muut suunnitelmat	10
	3.4.1 Rakennemalli	10
	3.4.2 Keskustavisio 2030	11
4	Selvitykset ja suunnitelmat	12
	4.1 Luonto	13
	4.2 Maisema ja kulttuuriympäristöt	13
	4.3 Melu, tärinä, päästöt ja VAK	13
	4.4 Kauppa	14
	4.5 Liikenne ja valaistus	15
	4.6 Muut selvitykset ja yleissuunnitelmat	15
5	Vaikutusten arviointi	15
6	Osalliset	16
7	Yleiskaavan laatimisen vaiheet, vuorovaikutus ja tiedottaminen	17
	7.1 Tiedottaminen	17
	7.2 Kaavoituksen eteneminen ja vuorovaikutus eri vaiheissa	17
8	Yleiskaavatyön alustava aikataulu	19
9	Yhteystiedot	21

Kannen kuva: Ilmakuva Kouvolan keskustasta 6.10.2012 © Kouvolan kaupunki / Lentokuva Vallas Oy

1 Tunnistetiedot

Yleiskaavan nimi: Kouvolan Ydinkeskustan osayleiskaava
Kaava-alue: Kouvola, keskusta
Diaari: 7419/10.02.00/2015
Tekninen lautakunta: pvm 8.12.2015, täyd. 11.12.2015, täyd. 27.2.2018

2 Suunnittelualue

Suunnittelualue sijaitsee Kouvolan keskustassa ja rajaus on osoitettu kartalla 1. Suunnittelualue rajautuu etelässä Puutarhurinkatuun ja Kiskoraittiin, lännessä Varuskuntakatuun ja vanhaan ratapohjaan (Kymenlaaksontien jatke), pohjoisessa Ahdinkatuun ja Palomäenkatuun, sekä idässä VR:n alueeseen. Suunnittelualueen pinta-ala on n. 197 ha. Suunnittelualueella asuu 4 750 ihmistä (lähde: YKR 31.12.2016).

Suunnittelualueen rajaus tarkentuu suunnittelun kuluessa. Varsinainen kaava-alue voi poiketa jonkin verran alustavasta suunnittelualueesta.



Kartta 1. Suunnittelualueen alustava rajaus ja sijoittuminen

3 Suunnittelun lähtökohdat ja tavoitteet

3.1 Aloite

Kaavoitukseen on ryhdytty Kouvolan kaupungin toimesta ja osayleiskaava on osa Kouvolan kaupungin vuoden 2018 kaavoitusohjelmaa (Tela 10.2.2015 § 27). Arvioidut laatimisvuodet ovat 2015-2018.

Osallistumis- ja arviointisuunnitelma (OAS) laaditaan kaavoituksen alkaessa alueen asukkaita, järjestöjä, kunnan ja valtion viranomaisia sekä muita osallisia varten. Siinä esitetään kaavahankkeen perustietojen lisäksi suunnitelma osallistumisen ja vuorovaikutuksen järjestämisestä sekä vaikutusten arvioinnista.

Osallistumis- ja arviointisuunnitelma on nähtävillä koko kaavoitustyön ajan kohteen omalla internet-sivulla osoitteessa www.kouvola.fi/ydinkeskustaoyk ja sitä täydennetään tarvittaessa.

3.2 Tavoitteet

Ydinkeskustan osayleiskaava tarkoituksena on noudattaa vuonna 2013 valmistuneen Kouvolan keskustavisio 2030 suunnitelman periaatteita. Kouvolan kaupungin Kaupunkistrategian 2014-2020 mukaisesti ydinkeskustasta luodaan Kouvolan sydän, joka on elinvoimainen, viihtyisä ja kaupunkikuvaltaan laadukas. Viimeisimmän vuoteen 2030 tähtäävän ja tammikuussa 2018 hyväksytyin strategian tavoitteena oleva asukasluvun kasvattaminen edellyttää muun muassa uusien asuntojen rakentamista..

Ydinkeskustassa pyritään parantamaan yleiskaavan päivityksen myötä kaupunkikuvaa, täydennysrakentamisen mahdollisuuksia, pysäköintitarpeita, liikenteen sujuvuutta ja liiketoiminnan edellytyksiä.

Keskeisiä alueen suunnittelun lähtökohtia ja tavoitteita ovat:

- ydinkeskustan elinvoimaisuuden vahvistaminen
- asukas- ja työpaikkamäärän lisääminen
- maankäytön tehostaminen
- keskustan helppo saavutettavuus eri liikennemuodoilla
- kulttuuri- ja rakennushistoriallisten kohteiden arvotus
- keskustatoimintojen monipuolistaminen
- kaupallisten palveluiden kehittäminen
- liikenneverkon ja pysäköintijärjestelyjen toimivuuden parantaminen

- kaupunkikuvan ja rakennetun ympäristön laadun parantaminen ja eheyttäminen
- kaupunkiluonnon ja viherympäristöjen turvaaminen ja kehittäminen
- aseman seudun kehittäminen

Kaavan on tarkoitus olla yksityiskohtainen aluevarausyleiskaava ja se on tarkoitus laatia oikeusvaikutteisena osayleiskaavana. Yleiskaava ohjaa alueen asemakaavojen suunnittelua määrittämällä mm. alueen pääkäyttötarkoitukset ja katuverkon.

3.3 Kaavoitustilanne

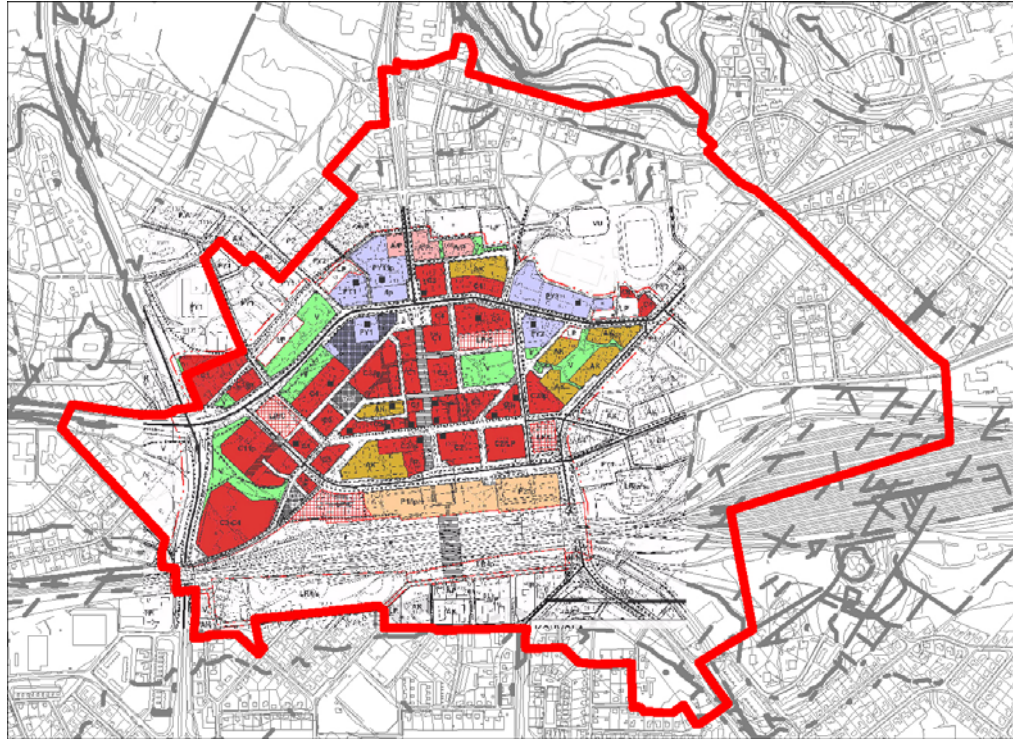
Suunnittelualueeseen vaikuttaa kolme kaavatasoa - maakuntakaava, yleiskaava ja asemakaava - joista yleispiirteisempi kaava ohjaa aina yksityiskohtaisempaa kaavaa.

3.3.1 Maakuntakaava

Alueella on voimassa ympäristöministeriön 25.8.2008 ja 18.1.2010 vahvistama maakuntakaava *Taajamat ja niiden ympäristöt*. Suunnittelualue sijoittuu maakuntakaavan keskustatoimintojen alueelle (C), jolla on säilytettäviä vähintään maakunnallisesti merkittäviä rakennuskulttuurikohteita (/s). Kaavamääräyksessä sanotaan lisäksi: *Alueen yksityiskohtaisemmassa suunnittelussa on kiinnitettävä huomiota alueen viihtyisyyteen, omaleimaisuuteen ja kaupunkikuvan tasapainoisuuteen sekä huolehdittava eri liikennemuotojen järjestelyjen tarkoituksenmukaisuudesta ja häiriöttömyydestä. Aluetta suunniteltaessa on varauduttava riittävään nykyistä keskustatoimintaa sijainnillaan tukevaan palvelutilatarjontaan. Erityistä huomiota tulee kiinnittää maisema- ja kulttuuriarvojen sekä rakennushistoriallisten ominaispiirteiden säilyttämiseen.*

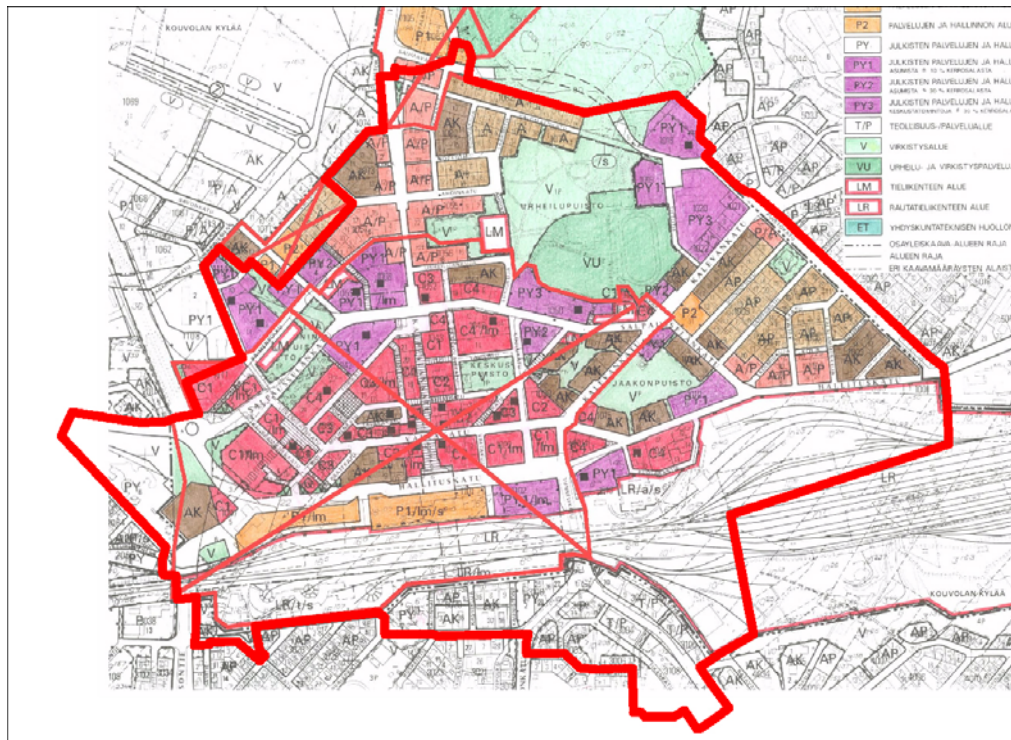
Puutarhurinkadun ja Kotkankallionkadun varsi sekä suunnittelualueen koillisosa on maakuntakaavassa osoitettu taajamatoimintojen alueena (A/s). *Alueen yksityiskohtaisemmassa suunnittelussa tulee edistää yhdyskuntarakenteen eheytymistä hajanaisesti ja vajaan rakennetuilla alueilla sekä taajaman ydinalueen kehittämistä toiminnallisesti ja taajamakuvallisesti selkeästi hahmottuvaksi keskuksiksi. Yksityiskohtaisemmassa suunnittelussa rakentaminen ja muu maankäyttö on sopeutettava ympäristöönsä niin että taajaman omaleimaisuus ja viihtyisyys vahvistuu ja ympäristö-, luonto- ja kulttuuriperintöarvojen säilyminen turvataan. Taajama-alueita laajennettaessa tulee turvata sekä olemassa olevien että uusien taajaman osien yhteydet taajamarakenteen ulkopuolisiin yhtenäisiin virkistysalueisiin. Taajama-alueilla tulee myös varmistaa niiden sisäisten vapaa-alueiden riittävyys.*

Kymenlaakson *Kauppa ja meri* –maakuntakaava on vahvistettu Ympäristöministeriössä 26.11.2014. Siinä suunnittelualue on osoitettu keskustatoimintojen alueena (C), jolla on säilytettäviä vähintään maakunnallisesti merkittäviä rakennuskulttuurikohteita (/s). alueen kaavamääräys on sama kuin *Taajamat ja niiden ympäristöt* -kaavassa

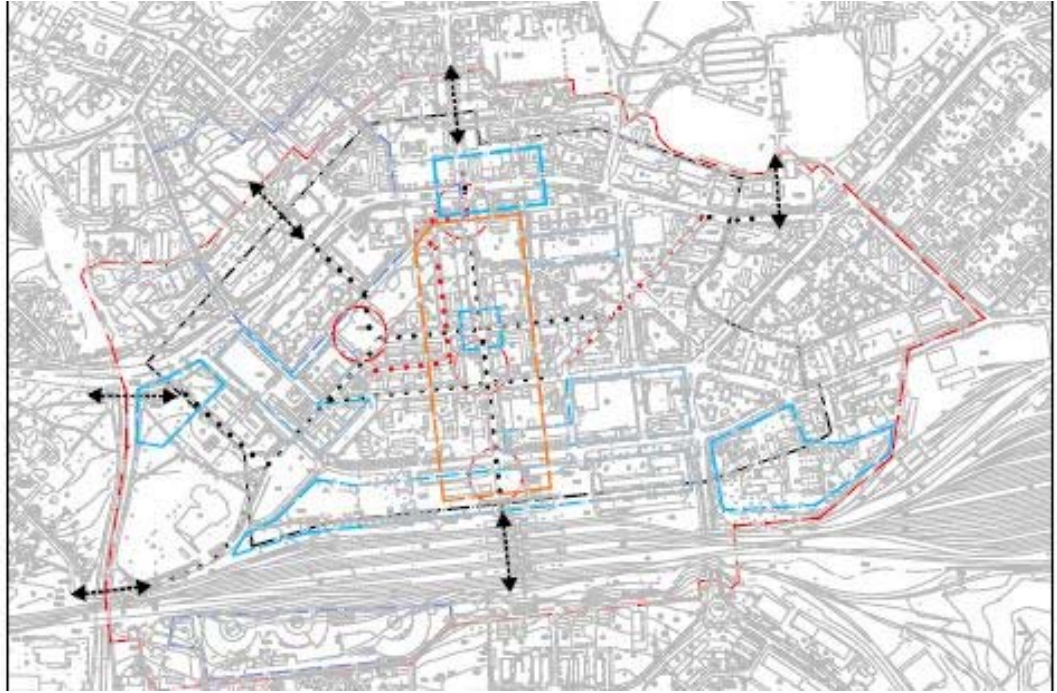


Kartta 3. Ote oikeusvaikutteisesta osayleiskaavasta vuodelta 2001 ja suunnittelualueen alustava rajaus punaisella

Jaakonpuiston ja Urheilupuiston ympäristössä on voimassa 20.6.1996 vahvistettu Kouvolan keskustan osayleiskaava (Kartta 4).

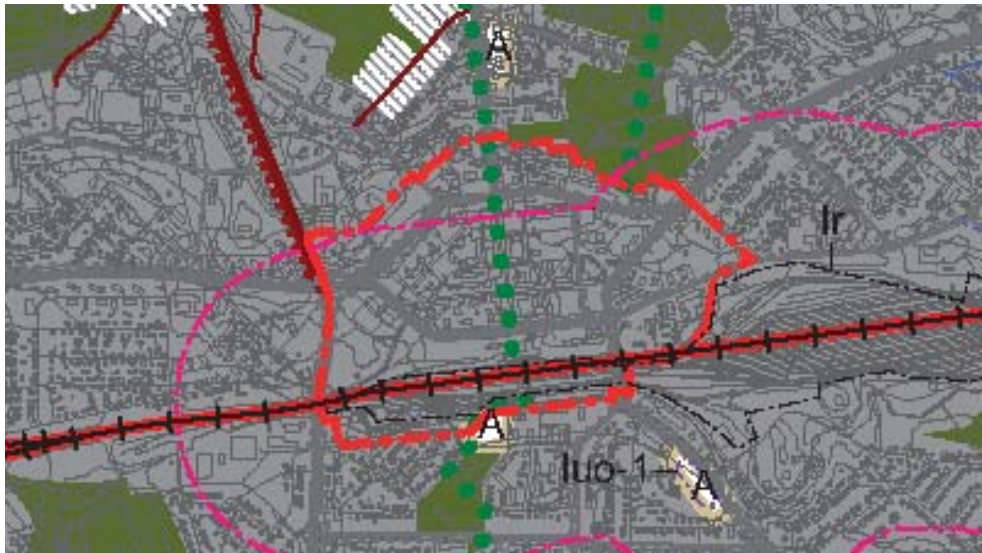


Kartta 4. Ote vuonna 1996 vahvistetusta Keskustan osayleiskaavasta. Raksitetut alueet eivät ole voimassa. Suunnittelualueen alustava rajaus punaisella.



Kartta 6 Ote Kouvolan keskeisen kaupunkialueen osayleiskaavan Kouvolan keskustan kehittämismerkinnöistä.

Lisäksi Kouvolan keskeisen kaupunkialueen osayleiskaavaehdotuskartalla 1 on osoitettu Kiskoraitin asuinkortteli (A), Kymenlaaksontien jatke pohjoiseen ja ratapihalla tapahtuvien vaarallisten aineiden kuljetusten onnettomuusriskien suojavaiohyke sv (vak)-merkinnällä (Kartta 7). Lisätiedot www.kouvola.fi/keskeinenoyk



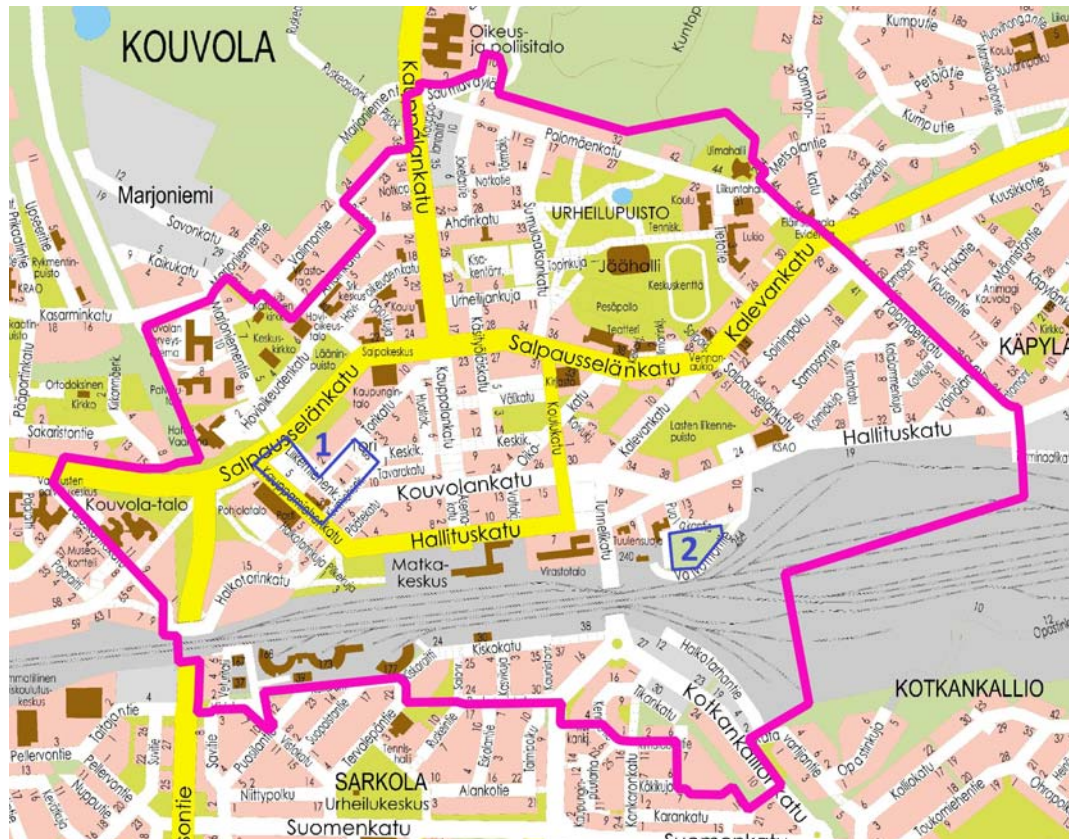
Kartta 7 Ote Kouvolan keskeisen kaupunkialueen osayleiskaavasta

* RKY= Valtakunnallisesti merkittävä rakennettu kulttuuriympäristö

3.3.3 Asemakaavat

Koko suunnittelualue on asemakaavoitettu.

Puolakantien (1) ja Kouvolan keskustakortteleiden asemakaavojen (2) laadinta on käynnistetty vuonna 2015 ja ne on saatettu ehdotusvaiheeseen. Niitä ei ole kuitenkaan hyväksytty puuttuvasta maankäyttösopimuksesta johtuen.



Kartta 8 Suunnittelualueen vireillä olevat asemakaavat

3.3.4 Valtakunnalliset alueidenkäyttötavoitteet

Tarkistetut valtakunnalliset alueidenkäyttötavoitteet (VAT) ovat tulleet voimaan 1.3.2009. Niiden tehtävänä on:

- varmistaa valtakunnallisesti merkittävien seikkojen huomioon ottaminen kaavoituksessa sekä valtion viranomaisten toiminnassa
- auttaa saavuttamaan maankäyttö- ja rakennuslain ja alueidenkäytön suunnittelun tavoitteet, joista tärkeimmät ovat hyvä elinympäristö ja kestävä kehitys
- toimia kaavoituksen ennako-ohjauksen välineenä valtakunnallisesti merkittävässä alueidenkäytön kysymyksissä ja edistää ennako-ohjauksen johdonmukaisuutta ja yhtenäisyyttä
- edistää kansainvälisten sopimusten täytäntöönpanoa Suomessa
- luoda alueidenkäyttöllisiä edellytyksiä valtakunnallisten hankkeiden toteuttamiselle

Maankäyttö- ja rakennuslain mukaan tavoitteet on otettava huomioon ja niiden toteuttamista on edistettävä maakunnan suunnittelussa, kuntien kaavoituksessa ja valtion viranomaisten toiminnassa. Tavoitteet voidaan jakaa seuraaviin kokonaisuuksiin:

- aluerakenne
- eheytyvä yhdyskuntarakenne ja elinympäristön laatu
- kulttuuri- ja luonnonperintö
- virkistyskäyttö ja luonnonvarat
- toimivat yhteysverkot ja energiahuolto
- luonto- ja kulttuuriympäristöinä erityiset aluekokonaisuudet

Valtakunnallisten alueidenkäyttötavoitteiden mukaan keskuksia ja erityisesti niiden keskusta-alueita kehitetään monipuolisina palvelujen, asumisen, työpaikkojen ja vapaa-ajan alueina.

Uudet valtakunnalliset alueidenkäyttötavoitteet tulevat voimaan 1.4.2018. Niiden sisältö päivitetään tähän osallistumis- ja arviointisuunnitelmaan kaavaehdotusvaiheessa. Tavoitteiden sisältö ei tule muuttumaan kaavan kannalta merkittävästi.

3.4 Muut suunnitelmat

3.4.1 Rakennemalli

Kouvolan kaupungin rakennemalli (Kartta 9) on kunnan kehittämistavoitteet sisältävä alueidenkäytön kehityskuva, jossa pyritään pitkän aikavälin linjaratkaisujen tekemiseen kaupungin eri osien maankäytön kehittämisestä. Rakennemallissa esitetään kaupungin keskusverkko ja alueiden kehittämisen painopistealueet. Kouvolan rakennemallilla ei ole maankäyttö- ja rakennuslaissa tarkoitettuja oikeusvaikutuksia. Rakennemallin on kuitenkin tarkoitus määrittellä tavoitteita ja suuntaviivoja maankäyttö- ja rakennuslain mukaiselle kaavoitukselle. Suunnittelualue kattaa Kouvolan kaupungin koko alueen. Valtuusto on hyväksynyt rakennemallin 18.2.2013.

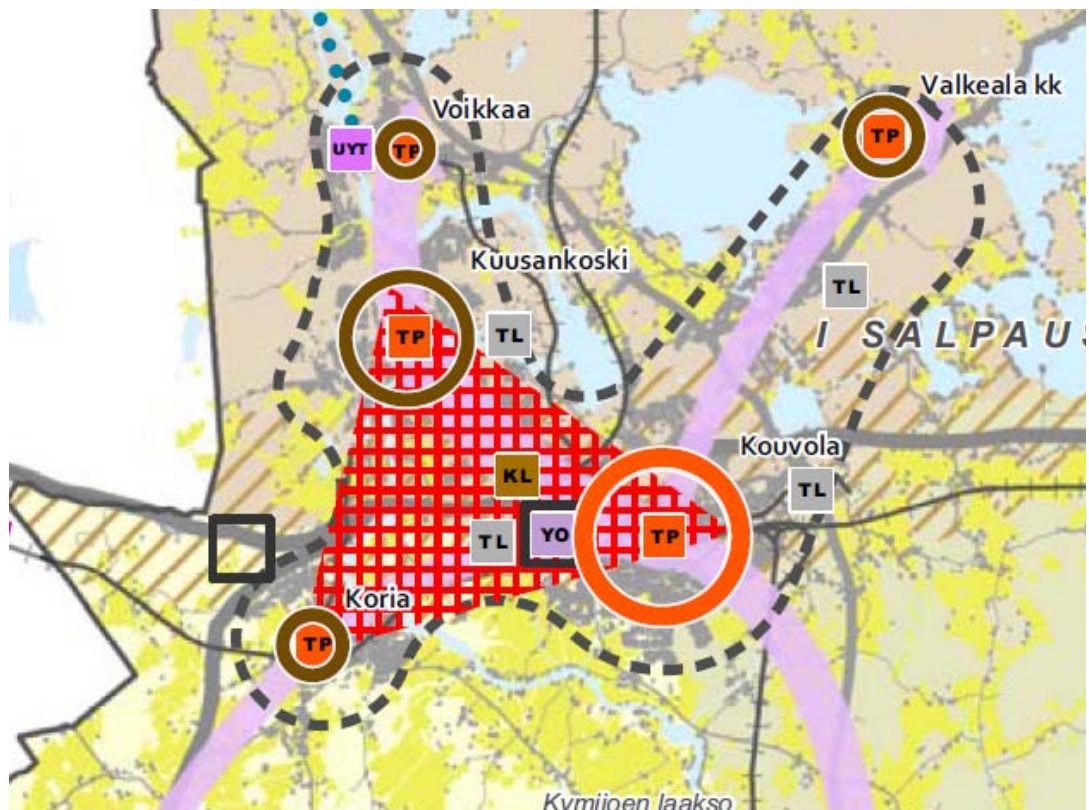
Suunnittelualue on osoitettu rakennemallikartassa ydinalueena (punainen rasteri). Ydinalueen kehittämisen kannalta olennaisia elementtejä ovat kaupan suuryksiköt, logistiikka, pienteollisuus ja yritystoiminta, virkistysalueet ja vapaa-aika, sekä asuminen. Rakennemallikartassa Kouvolan keskusta on yksi kunnan palvelujen alueista (TP)/kaupunkikeskuksista, jotka on osoitettu kartalla oransseilla ympyröillä.

Kouvolan kaupungin rakennemallin asuntorakentamisen mitoituksen jakaumasta on Kouvolan keskustaajaman osuus 41 % joka vuoteen 2030 mennessä tarkoittaa n. 185 000 k-m². Rakennemalliselostuksessa todetaan, että etenkin senioriväestön osuuden kasvu lisää yksinasuvien ja pienperheiden määrää suunnittelualueella seuraavan 20–30 vuoden aikana.

Kouvolan ydinalueen kehittämisperiaatteet rakennemallissa ovat:

- keskustatoimintojen alue

- tehokas maankäyttö ja keskusta-asuminen
- palveluiden saavutettavuus eri kulkumuodoilla
- yksityisen ja julkisen liikenteen matkaketjujen jouhevuus
- korkeatasoinen julkinen kaupunkitila
- erikoiskaupan keskittyminen keskustaan
- hyvät kulttuuri- ja vapaa-ajanpalvelut
- julkisten palveluiden sijoittuminen keskustaan
- monipuolinen työpaikkatarjonta



Kartta 9 Ote rakennemallikartasta

3.4.2 Keskustavisio 2030

Arkkitehtitoimisto Ajak Oy:n, Realprojekti Oy:n ja Kouvola kaupungin yhteistyössä valmisteleva Kouvola keskustan visiosuunnitelma on valmistunut vuonna 2014. Keskustavisio näyttää suuntaa keskustan ydinalueen kehittämiseksi. Se esittää mahdollisimman paljon hyviä vaihtoehtoja hienon ja toimivan kokonaisuuden rakentamiseksi ja toimii pohjana suunnittelun kaavaratkaisuille. Keskustavisiolla on esitetty miten rakennemallin mukainen n. 185 000 k-m² saataisiin mahdutettua keskustan alueelle.

Suunnitelma on nähtävissä verkkosivuilla www.kouvola.fi/keskustavisio



Kartta 10 Ote Keskustavisio 2030 suunnitelmasta

4 Selvitykset ja suunnitelmat

Suunnittelualueelta on tehty viimevuosina paljon erilaisia selvityksiä maankäytön suunnittelun pohjaksi. Näitä selvityksiä on täydennetty kaavatyön aikana. Vastaan tälle kaavalle tehty selvitykset on lihavoitu.

4.1 Luonto

- Kouvolan metsäsuunnitelmiin liittyvä luontoselvitys: Hinkismäki, Palomäki, Töröstinmäki, Lehtomäki ja Tanttari, 7.12.2017 Luontoselvitys Kotkansiipi
- Kouvolan kaupungin 11 asemakaava-alueen lepakkoselvitykset, 30.9.2015 Timo Metsänen ja Petri Parkko
- Kouvolan Keskeisen kaupunkialueen oyk:n täydentävä luontoselvitys, 23.10.2014 Luontoselvitys Kotkansiipi
- Kouvolan keskeisen kaupunkialueen osayleiskaava, Lepakkopotentialin arviointi 2014, 6.10.2014 Timo Metsänen ja Petri Parkko
- Kouvolan keskeisen kaupunkialueen osayleiskaavan luontoselvitys 2012, 19.8.2013 Luontoselvitys Kotkansiipi
- Kouvolan ratapihan uhanalaisten hyönteisten esiselvitys ja selvitys 2009, Faunatica Oy
- Kouvolan seudun rataympäristöjen kasvillisuuskartoitus 2008, 5.3.2009 Luontoselvitys Kotkansiipi
- Kouvolan arvokkaat luontokohteet 2008, 3.3.2009 Luontoselvitys Kotkansiipi

4.2 Maisema ja kulttuuriympäristöt

- **Kouvolan kaupunkivihreän jäljillä, Kouvolan puutarhakulttuuri ja keskustapuistojen kehitysvaiheet, Paula Hurme 2017**
- **Suojeltavat rakennukset ja ympäristöt 1.6.2017 Kouvolan kaupunki/Kaupunkisuunnittelu**
- Kouvolan kaupunki, Keskeisen kaupunkialueen osayleiskaavan maisemaselvitys, 4.3.2013 Pöyry Finland Oy
- Kouvolan keskustan kehittämisen vaiheet, 2012 Kouvolan kaupunki/maankäytön suunnittelu
- Ydinkeskustan kaupunkikuvallinen analyysi, Maijastiina Lintukangas 2012
- Muutakin kuin rautatieristeys -kirja, Rurik Wasastjerna 2012
- Kouvolan rakennetun ympäristön inventointi, Kouvolan kaupunki / Rurik Wasastjerna 2009

4.3 Melu, tärinä, päästöt ja VAK

- Kouvolan kaupungin meluselvitys 2016, 31.3.2016 WSP
- Kiskoraitti, Kouvola, Selvitys rautatieliikenteen aiheuttaman tärinän vaikutuksesta, Ramboll Finland Oy 7.5.2014
- Puolakantie, Kouvola, Selvitys rautatieliikenteen aiheuttaman tärinän vaikutuksesta, Ramboll Finland Oy 5.5.2014
- Kiskoraitti (03/002), Kouvola, Asemakaavan muutoksen meluselvitys, Ramboll Finland Oy 6.5.2013

- Kouvolan ratapiha: Vaarallisten aineiden kuljetuksista (VAK) aiheutuvien suuronnettomuusriskien arvioinnin päivitys, Gaia Consulting Oy 20.9.2013
- Kouvola, Halkotorin kaava-alue, liikennemeluselvitys, päivitys 2012, TL akustiikka 21.9.2012
- Kouvolan kaupunki, Cumuluksen korttelin asemakaavamuutos, meluselvitys, Ramboll Finland Oy 21.6.2012
- Kouvolan kaupunki 01/003 Cumulus ja Virastotalo, asemakaavan muutos, tärinäselvitys, Ramboll Finland Oy 28.5.2012
- Kouvolan kaupunki, 01/010 Matkakeskus asemakaavan muutos tärinäselvitys, Ramboll Finland Oy 28.5.2012
- Kouvolan ratapiha: VAK-suuronnettomuusriskien arviointi, loppuraportti Gaia Consulting Oy 30.12.2011
- Kaupunkihuvilat, Kalevankatu, Kouvola, Tie- ja raideliikenteen meluselvitys, Promethor 29.12.2011
- Kouvolan rautatieaseman junaliikenteen päästöjen leviämisseelvitys, Ilmatieteen laitos 13.7.2011
- Kouvolan ja Iitin päästöjen leviämismalliselvitys, Energiantuotannon, teollisuuden ja autoliikenteen typenoksidi- ja hiukkaspäästöjen leviämislaskelmat, Ilmatieteen laitos 24.5.2009
- OKA Oy, Pohjolankulma, Kouvola, tärinäselvitys, Ramboll Finland Oy 17.10.2008
- Kouvolan ratapiha, veturitallit, Veturien käynnistysmelun leviäminen ja torjuntaehdotukset, Insinööritoimisto Akukon Oy 19.1.2007

4.4 Kauppa

- Kouvolan Matkakeskus, kaupallinen selvitys, 16.3.2016 RealProjekti
- **Kouvolan kauppa ja palvelut murroksessa – Kouvolan keskustan kaupallisten palveluiden kehitys 2012-2016, WSP, 30.6.2016**
- Vähittäiskaupan suuryksiköt Kouvola –selvitys, Kouvolan kaupunki 7.4.2015
- Koettu Kaupunkikeskus –selvitys Kouvola 2015, 7.8.2015 Kotialue Oy
- Kaupan palveluverkkoselvitys, Keskeinen kaupunkialue, Kouvolan kaupunki 2013
- Kouvolan ydinkeskustan kaupallinen kehittäminen 14.5.2013
- Kouvolan keskustan kaupan painopisteet 2012, Santasalo 17.1.2013
- Kymenlaakson kaupan rakenne ja mitoitus, Santasalo/Kymenlaakson liitto 14.1.2013

4.5 Liikenne ja valaistus

- **Kouvolan ydinkeskustan liikenneverkon ja pysäköinnin kehityssuunnitelma 2030, 7.9.2016 Trafix Oy**
- Kouvolan Manskin kävelykadun yleissuunnitelma ja kattamissuunnitelma, 10.3.2015, MASU Planning ja Anttinen Oiva Arkkitehdit
- Kymijoen kehä – rantareittisuunnitelma Kouvolaan, 2015 Minna-Maija Sillanpää
- Valtatien 6 parantaminen Kouvolan kohdalla, yleissuunnitelma, Sito Oy 5/2015
- Pysäköintiselvitys Kouvolan keskustassa 2011, 2014 ja 2017 Kouvolan kaupunki/Yleiskaavoitus

4.6 Muut selvitykset ja yleissuunnitelmat

- **Kouvolan ydinkeskustan osayleiskaavan hulevesiselvitys 13.1.2017 Sito Oy**
- **Kehittyvä ydinkeskusta, karttakysely asukkaille 2/2016, yhteenveto, Kouvolan kaupunki/Kaupunkisuunnittelu**
- **Asemakaavan toteutuneisuusaste, 17.1.2018 Kouvolan kaupunki/Kaupunkisuunnittelu**
- **Selvitys uusiutuvaan energiaan perustuvien järjestelmien käytön mahdollisuuksista ja niiden vaikutuksista nykyisien energiamuotojen käyttöön Kouvolan keskusta-alueella 14.2.2018 FCG Suunnittelu ja tekniikka Oy**
- **Kaupunkirakenteen tiivistäminen ja kaupunkikuva x.x.2017 Kouvolan kaupunki/Kaupunkisuunnittelu (toteutettu 3D kaupunkimallina).**
- **Kaupunkitilan käsikirja versio 1.2 x.1.2018, Kouvolan kaupunki**
- Kouvolan keskustavision pehmoGIS-kysely, kevät 2012 Mapita Oy

Lisäksi suunnittelualueelta on olemassa perusselvitysaineistoa, liittyen aiempiin kaavoihin.

5 Vaikutusten arviointi

Kaavasunnitelman vaikutuksia selvitetään aluetta koskevien perusselvitysten, laadittavien selvitysten ja maastokäyntien, sekä osallisilta ja viranomaisilta saatavan palautteen avulla. Kaavan välittömiä ja välillisiä vaikutuksia arvioidaan suhteessa:

- ihmisten elinoloihin ja elinympäristöön
- maa- ja kallioperään, veteen, ilmaan ja ilmastoon
- kasvi- ja eläinlajeihin, luonnon monimuotoisuuteen ja luonnonvaroihin
- alue- ja yhdyskuntarakenteeseen, yhdyskunta- ja energiatalouteen sekä liikenteeseen
- kaupunkikuvaan, maisemaan, kulttuuriperintöön ja rakennettuun ympäristöön.

Kouvolan ydinkeskustan osayleiskaavan keskeisiä vaikutuksia ovat:

- Rakennetun ympäristön muutokset
- Kaupunkikuva ja maisema
- Taloudelliset vaikutukset
- Liikkumisen sujuvuus ja turvallisuus
- Väestömäärän muutokset

Kaavaluonnosta muokataan vaikutusten arvioinnista saatujen tulosten pohjalta.

6 Osalliset

Kaavoitusprosessi järjestetään siten, että osallisilla eli alueen maanomistajilla ja niillä, joiden asumiseen, työntekoon tai muihin oloihin kaava saattaa huomattavasti vaikuttaa sekä niillä viranomaisilla ja yhteisöillä, joiden toimialaa suunnittelussa käsitellään, on mahdollisuus osallistua kaavan valmisteluun, arvioida kaavan vaikutuksia ja kertoa mielipiteensä asiasta. (MRL 62 §)

Osalliset:

- Suunnittelualueen ja lähialueiden kiinteistöjen omistajat ja haltijat
- Alueen yrittäjät
- Suunnittelualueen käyttäjät, alueen liikkeiden asiakkaat
- Alueen asukkaat

- Viranomaiset:
 - Kaakkois-Suomen ELY-keskus
 - Kymenlaakson Liitto
 - Kymenlaakson maakuntamuseo
 - Kymenlaakson pelastuslaitos/Pohjoinen toimialue
 - Liikennevirasto
 - Trafi

- Lautakunnat:
 - Aikuisväestön lautakunta
 - Ikäihmisten lautakunta
 - Lasten ja nuorten lautakunta
 - Rakennus- ja ympäristölautakunta

- Kaupunginhallituksen elinkeinojaosto

- Kouvolan Ydinkeskusta ry
- Pohjois-Kymen Luonto ry
- Kymenlaakson luonnonsuojelupiiri ry

Osallisia kuullaan virallisten lain määrittämien tapojen (mielipiteet, muistutukset ja lausunnot) lisäksi mm. kaupungin AsukasAreena tilaisuuksissa.

7 Yleiskaavan laatimisen vaiheet, vuorovaikutus ja tiedottaminen

Kouvolan Ydinkeskustan osayleiskaavan suunnittelusta vastaa Kouvolan kaupungin kaupunkisuunnittelu. Kaavan laatijoina toimivat kaavoitusarkkitehti Kaisa Niilo-Rämä ja suunnitteluavustaja Tomi Ristimäki sekä yleiskaavapäällikkö Marko Luukkonen ja kaupunginarkkitehti Anne Kangasniemi-Kuikka. Varsinaiset kaavaprosessiin liittyvät päätökset tehdään teknisessä lautakunnassa ja hyväksymispäätökset kaupunginhallituksessa ja -valtuustossa.

7.1 Tiedottaminen

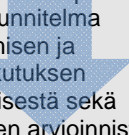


Kaikista merkittävistä kuulemis- ja päätöksentekovaiheista ilmoitetaan kaupungin ilmoitustaululla, Kouvolan Sanomissa, sekä kaupungin internetsivuilla www.kouvola.fi/ydinkeskustaoyk. Osallisille järjestetään 1-2 yleisötilaisuutta, joista tiedotetaan lehti-ilmoituksin ja artikkelein. Kaava-aineistot pidetään nähtävillä Tekniikka- ja ympäristötalon virallisella ilmoitustaululla ja kaavahankkeen www-sivuilla.

7.2 Kaavoituksen eteneminen ja vuorovaikutus eri vaiheissa

Kaavan laadinta on monivaiheinen suunnittelu-, vuorovaikutus- ja päätöksentekoprosessi, jolle maankäyttö- ja rakennuslaki (MRL) antaa yleiset puitteet. Kaavaprosessiin kuuluu aloitus-, valmistelu-, ehdotus- ja hyväksymisvaiheet.

Alla oleva kuvaus on yleispiirteinen ja eri vaiheiden painotus voi vaihdella tapauskohtaisesti. Esimerkiksi vaikutukseltaan vähäisen asemakaavamuutoksen aloitus- ja valmisteluvaihe voidaan yhdistää. Kaavan hyväksyy kaupunginvaltuusto, vaikutukseltaan vähäisen kaavamuutoksen kuitenkin tekninen lautakunta (tela).

Kaavan etenemisestä ja sisällöstä voi kysellä suoraan kaavan laatijalta.

ALOITUSVAIHE	Tiedottaminen	Miten voin vaikuttaa?
<p>Kaavoitus alkaa eli tulee vireille ja siihen laaditaan osallistumis- ja arviointisuunnitelma (OAS). Siinä esitetään kaavahankkeen perustietojen lisäksi suunnitelma osallistumisen ja vuorovaikutuksen järjestämisestä sekä vaikutusten arvioinnista.</p> 	<p>Kaavan vireille tulosta ja valmisteluvaiheen alkamisesta tiedotetaan:</p> <ul style="list-style-type: none"> • Kouvolan Sanomissa • kaupungin virallisilla ilmoitustauluilla kaupungintalolla (Torikatu 10) ja Tekniikka- ja ympäristötalolla (Valtakatu 33) • www.kouvola.fi/ydinkeskustanoyk <p>Kaavaan liittyvä OAS on nähtävillä vähintään 30vrk Tekniikka- ja ympäristötalolla.</p>	<p>OAS:sta voi esittää määräaikaan mennessä suullisen tai kirjallisen mielipiteen suoraan kaavoittajalle (ks. yhteystiedot alla)</p>
<p>Kaavan sisältöä tarkennetaan laatimalla luonnoksia, selvityksiä ja arvioimalla luonnosten vaikutuksia.</p> <p>Lopputuloksena syntyy kaavaluonnos</p> 	<p>Kaavaluonnos, OAS sekä mahdollinen muu aineisto asetetaan nähtäville:</p> <ul style="list-style-type: none"> • Tekniikka- ja ympäristötalon 2. kerroksen yhdyskäytävälle • www.kouvola.fi/ydinkeskustanoyk <p>OAS:ssa luetelluille osallisille; viranomaiset, lautakunnat ja yhdistykset, toimitetaan valmisteluvaiheen asiakirjat.</p> <p>Tarvittaessa järjestetään myös yleisötilaisuus, josta tiedotetaan erikseen lehdessä.</p>	<p>Kaavaluonnoksesta voi esittää määräaikaan mennessä suullisen tai kirjallisen mielipiteen suoraan kaavoittajalle (ks. yhteystiedot alla) tai kirjaamoon osoitteella: Kouvolan kaupunki Tekninen ja ympäristötoimiala/kirjaamo PL 32, 45701 KUUSANKOSKI tai tekninenjaymparisto(at)kouvola.fi</p> <p>Kaavasta jätetyt mielipiteet kirjataan osaksi kaavan valmisteluasiakirjoja.</p> <p>Lausunnot pyydetään tarvittaessa viranomaisilta ja yhteisöiltä, joiden toimialaa suunnittelussa käsitellään.</p>
<p>Kaavaluonnosten pohjalta laaditaan kaavaehdotus, jossa huomioidaan osallisten esittämät mielipiteet.</p> <p>Kaavaehdotus esitellään tekniselle lautakunnalle (tela), jonka päätöksellä ehdotus asetetaan julkisesti nähtäville 30 päiväksi.</p> 	<p>Kaavaehdotuksen nähtävillä olosta tiedotetaan</p> <ul style="list-style-type: none"> • Kouvolan Sanomissa • kaupungin virallisilla ilmoitustauluilla <p>Kaavaehdotus, -selostus ja muu aineisto asetetaan nähtäville:</p> <ul style="list-style-type: none"> • Tekniikka- ja ympäristötalon 2. kerroksen yhdyskäytävän ilmoitustaululle • www.kouvola.fi/ydinkeskustanoyk 	<p>Kaavaehdotuksesta voi esittää sen nähtävänäoloaikana tekniselle lautakunnalle osoitetun kirjallisen muistutuksen osoitteella: Kouvolan kaupunki / Tekninen lautakunta, Tekniikka- ja ympäristötalo PL 32, 45701 KUUSANKOSKI tai tekninenjaymparisto(at)kouvola.fi</p> <p>Kaavoittaja antaa jokaiseen muistutukseen vastineen. Vastine toimitetaan niille muistutuksen tehneille, jotka ovat sitä kirjallisesti pyytäneet ja osoitteensa ilmoittaneet.</p> <p>Lausunnot pyydetään tarvittaessa viranomaisilta ja yhteisöiltä, joiden toimialaa suunnittelussa käsitellään.</p>
<p>Kaupunginvaltuusto hyväksyy kaavan.</p> <p>Kaava saa lainvoiman noin 1,5–2 kuukautta sen hyväksymispäätöksestä, mikäli siitä ei valiteta.</p>	<p>Kaavan hyväksymisestä tiedotetaan:</p> <ul style="list-style-type: none"> • www.kouvola.fi/ydinkeskustanoyk • ilmoittamalla muistutuksen tekijöille ja kuntalaisille, jotka ovat sitä kirjallisesti pyytäneet kaavan nähtävillä oloaikana. <p>Kaavan voimaantulosta ilmoitetaan:</p> <ul style="list-style-type: none"> • virallisilla ilmoitustauluilla • www.kouvola.fi/ydinkeskustanoyk 	<p>Miten voin vaikuttaa?</p> <p>Valitusoikeus: Valtuuston päätöksestä on mahdollista valittaa Itä-Suomen hallinto-oikeuteen valitusaikana (30 vrk päätöksestä) ja edelleen korkeimpaan hallinto-oikeuteen (KHO).</p>

8 Yleiskaavatyön alustava aikataulu

Kouvolan Ydinkeskustan osayleiskaavan kaavoitusprosessin alustava etenemisaikataulu		
Kaavan vaihe	Toimenpide	Ajankohta
Aloitusvaihe	Vireilletulo & osallistumis- ja arviointisuunnitelma, TELA (MRL 62-63 §, MRA 30 §)	2015 syksy
	Viranomaisneuvottelu (MRL 66 §, MRA 18 ja 31 §)	2015 syksy
	Lähtöaineiston kokoaminen ja selvitysten laadinta	2015 syksy - 2017
Valmisteluvaihe	Kaavaluonnoksen laatiminen	2017 syksy – 2018 kevät
	Kaavaluonnoksen käsittely TELA	2018 kevät
	Kaavaluonnos nähtävillä ja lausunnoilla	2018 kevät
Kaavaehdotusvaihe	Kaavaehdotuksen laatiminen	2018 kesä
	Kaavaehdotuksen käsittely TELA	2018 syksy
	Kaavaehdotus nähtävillä ja lausunnoilla (MRL 65 §, MRA 19-20 §)	2018 syksy
	Kaavamuistutusten vastineiden laatiminen ja käsittely TELA	2018 syksy
	Viranomaisneuvottelu (MRL 66 §, MRA 18 §)	2018 syksy
Kaavan hyväksyminen	Yleiskaavan hyväksyminen TELAssa	2018 syksy
	Yleiskaavan hyväksymiskäsittely Khssa	2018 syksy

	Yleiskaavan hyväksyminen Kvssa (MRL 37 §, MRL 67 §, MRA 93-94 §)	2018 syksy – 2019 kevät
	Mahdolliset oikaisukehotukset ja valitukset (MRL 195 §, MRL 188 § ja oikaisun käsittely	2018 syksy – 2019 kevät
	Mahdollisten valitusten käsittely HO ja KHO	
Kaavan voimaantulo	(MRA 93 §)	2019 kevät

9 Yhteystiedot

Kouvolan kaupunki
Maankäytön suunnittelu / Yleiskaavoitus

Kaisa Niilo-Rämä
kaavoitusarkkitehti
p. 020 615 7404, e-mail: kaisa.niilo-rama@kouvola.fi

Anne Kangasniemi-Kuikka
kaupunginarkkitehti
p. 020 615 9138, e-mail: anne.kangasniemi-kuikka@kouvola.fi

Käyntiosoite:
Tekniikka- ja ympäristötalo
Valtakatu 33
45700 Kuusankoski

Postiosoite:
Kouvolan kaupunki
Kaupunkisuunnittelu
PL 32
45701 Kuusankoski