



**KOUVOLAN
YMPÄRISTÖNSUOJELUMÄÄRÄYKSET**

Kouvola®



Hyvä lukija

Näiden ympäristönsuojelumääräysten tarkoituksena on helpottaa ympäristönsuojelulain soveltamista käytäntöön. Laki antaa ympäristönsuojelun tasolle yleislinjat ja monesti yksityiskohdista päättäminen jää kunnallistasolle. Näillä määräyksillä edistetään Kouvolan asukkaiden, yritysten ja muiden toimijoiden tasapuolista kohtelua. Tavoitteena on vaikuttaa lähiympäristön tilaan, jotta se säilyisi terveellisenä ja viihtyisenä tuleville sukupolville. Määräykset on antanut Kouvolan kaupunginvaltuusto ja niiden noudattamista valvoo kunnan ympäristönsuojeluviranomainen. Määräykset tulivat voimaan 1.8.2013.

Puhdas lähiympäristö
on iso ilo!



SISÄLTÖ

YLEISET MÄÄRÄYKSET

1 §	Tavoite	5
2 §	Määräysten antaminen ja valvonta	5
3 §	Määräysten soveltaminen ja suhde muihin määräyksiin	5

MÄÄRITELMÄT

4 §	Määräyksissä käytetyt määritelmät	6
-----	-----------------------------------	---

PÄÄSTÖJÄ JA NIIDEN HAITALLISIA VAIKUTUKSIA EHKÄISEVÄT MÄÄRÄYKSET

JÄTEVESIEN KÄSITTELY JA JOHTAMINEN

5 §	Jätevesien käsittely pilaantumiselle herkillä alueilla Pohjavesialueet Vesistöjen rantavyöhykkeet	7
6 §	Jätevesijärjestelmien suojaetäisyydet	8
7 §	Vesikäymälän rakentamisrajoite	8
8 §	Pienet jätevesimäärät	8
9 §	Viemäriin johtaminen	8
10 §	Ajoneuvojen, veneiden, koneiden ja vastaavien laitteiden pesu	9
11 §	Mattojen ja muiden tekstiilien pesu	9

JÄTTEET

12 §	Betoni- ja tiilijätteen hyötykäyttö	10
13 §	Maatalousjäte	10
14 §	Kuivakäymälät	10
15 §	Eläinten ruokinta	11
16 §	Lumen vastaanottopaikat	11

ILMANSUOJELU

17 §	Savukaasupäästöt ja niiden haitalliset vaikutukset	12
18 §	Rakennusten ja rakenteiden rakennus-, kunnostus- ja puhtaanapitotyöt	12
19 §	Kulkuväylien, pihojen ja yleisten alueiden kunnossapito- ja puhtaanapitotyöt	12
20 §	Purettavien rakennusten poltto	12

KEMIKAALIT		
21 §	<i>Vaarallisten nestemäisten kemikaalien ja nestemäisten vaarallisten jätteiden varastointi</i>	13
22 §	<i>Vaarallisten nestemäisten kemikaalien ja nestemäisten vaarallisten jätteiden varastointi pohjavesialueella</i>	14
23 §	<i>Maanalaisten öljy- ja polttoainesäiliöiden tarkastukset</i>	14
24 §	<i>Maanalaisten kemikaalisäiliöiden käytöstä poistaminen</i>	15
25 §	<i>Maanpäällisten kemikaalisäiliöiden käytöstä poistaminen</i>	15
MELU		
26 §	<i>Toiminnot, joista ei tarvitse tehdä ilmoitusta tilapäistä melua tai tärinää aiheuttavasta toiminnasta</i>	16
27 §	<i>Erityisen häiritsevää melua aiheuttavien koneiden, laitteiden ja työvaiheiden rajoittaminen</i>	16
MAATALOUS		
28 §	<i>Talousvesikaivojen suojavyöhyke</i>	17
ALLE 10 HEHTAARIN TURVETUOTANTOALUEET		
29 §	<i>Ilmoitusvelvollisuus</i>	17
MUUT MÄÄRÄYKSET		
30 §	<i>Poikkeaminen ympäristönsuojelumääräyksistä</i>	18
31 §	<i>Seuraamukset ympäristönsuojelumääräysten rikkomisesta tai laiminlyönnistä</i>	18
32 §	<i>Voimaantulo</i>	18

Liite 1 Kartta Kouvolan pohjavesialueista

YLEISET MÄÄRÄYKSET

1 § Tavoite

Ympäristönsuojelumääräysten tavoitteena on paikalliset olosuhteet huomioiden ottaen ehkäistä ympäristön pilaantumista sekä poistaa ja vähentää pilaantumisesta aiheutuvia haittoja.

Pyrkimyksenä on turvata asukkaille terveellinen ja viihtyisä elinympäristö.

2 § Määräysten antaminen ja valvonta

Ympäristönsuojelumääräykset on antanut kunnanvaltuusto.

Määräysten noudattamista valvoo kunnan ympäristönsuojeluviranomainen, jona toimii Kouvolan rakennus- ja ympäristölautakunta. Ympäristönsuojeluviranomainen voi siirtää toimivaltaansa alaiselleen viranhaltijalle.

3 § Määräysten soveltaminen ja suhde muihin määräyksiin

Ympäristönsuojelulaissa ja -asetuksessa olevien tai niiden nojalla annettujen säännösten ja määräysten lisäksi on niiden täytäntöön panemiseksi noudatettava näitä ympäristönsuojelumääräyksiä. Ympäristönsuojelumääräykset ovat voimassa koko kunnan alueella, ellei niitä ole määräyksissä rajattu koskemaan vain tiettyjä alueita, kuten pohjavesialueita, vesistöjen rantavyöhykkeitä, taajaan rakennettuja tai yleisiä alueita.

Ympäristönsuojelumääräyksiä noudatetaan muiden kunnallisten määräysten rinnalla ja niiden kanssa samanaikaisesti. Muita määräyksiä ovat mm. jätehuoltomääräykset, rakennusjärjestys ja eräiltä osin kaavamääräykset. Niillä alueilla, jotka on vahvistettu vedenottamon suoja-alueeksi, tulee ympäristönsuojelumääräysten lisäksi noudattaa suoja-alue määräyksiä.

Ympäristönsuojelumääräykset eivät koske ympäristönsuojelulain mukaan luvanvaraista toimintaa, koeluontoista toimintaa, poikkeuksellisia tilanteita, pilaantuneiden maa-ainesten käsittelyä eivätkä puolustusvoimien toimintaa. Määräykset eivät myöskään koske toimintaa, jonka ympäristönsuojeluvuorokausista säädetään valtioneuvoston asetuksessa ja joka rekisteröidään ympäristönsuojelun tietojärjestelmään.

Ympäristönsuojelumääräykset sitovat kansalaisten ja yritysten ohella myös viranomaisia.

MÄÄRITELMÄT

4 § Määräyksissä käytetyt määritelmät

Pohjavesialue

Luokitellut eli tärkeät (I-luokan) ja muut vedenhankintakäyttöön soveltuvat (II-luokan) pohjavesialueet. Pohjavesialueet koostuvat muodostumisalueesta ja sen ulkopuolella olevasta reunavyöhykkeestä.

Vesistön rantavyöhyke

Rantayleis- tai ranta-asemakaavan mukainen alue. Mikäli kaavaa ei ole, niin 100 metrin etäisyydellä vesilain tarkoittamasta vesistöstä sijaitseva vyöhyke.

Yleinen alue

Järjestyslain 2 §:n mukainen yleinen paikka, esim. puisto, tori, uimaranta, liikuntaan varattu tai vastaava alue.

Taajaan rakennettu alue

Järjestyslain 2 §:n mukainen taajama, joka on osoitettu taajama-liikennemerkillä.

Avopoltto

Maassa, tynnyrissä tai vastaavassa tapahtuva polttaminen.

Astia

Kemikaalin varastointiin käytettävä astia, tynnyri, säiliö tai muu pakkaus, jonka tilavuus on alle 450 litraa. Kontit ovat kuitenkin astioita, jos niiden tilavuus on korkeintaan 1000 litraa.

Säiliö

Kemikaalin varastointiin käytettävä säiliö tai muu pakkaus jonka tilavuus on vähintään 450 litraa.

Maanalainen säiliö

Säiliö, jonka ulkopinta kokonaisuudessaan hoitokuilun kohtaa lukuun ottamatta on suoraan kosketuksessa maahan.

Maanpäällinen säiliö

Maanpinnalla, huonetilassa tai suojakammiossa oleva säiliö.

Tiivis suoja-allas

Suoja-altaan rakenteena on käytetty vesitiivistä tai pinnoittamalla tiivistettyä teräsbetonia, HDPE-kalvoa, korroosiosuojattua terästä tai vastaavaa ainetta.

PÄÄSTÖJÄ JA NIIDEN HAITALLISIA VAIKUTUKSIA EHKÄISEVÄT MÄÄRÄYKSET

JÄTEVESIEN KÄSITTELY JA JOHTAMINEN

Jätevesien käsittelystä ja johtamisesta määrätään valtioneuvoston asetuksessa talousjätevesien käsittelystä viemäriverkoston ulkopuolisilla alueilla, jonka mukaan myös mm. järjestelmien parantamisen siirtymäajat määräytyvät. Viemäriverkoston ulkopuolisilla alueilla, muualla kuin määräysten 6 §:n mukaisilla pilaantumiselle herkillä alueilla, noudatetaan jätevesien puhdistamisessa em. hajajätevesiasetuksen mukaisia vähimmäisvaatimuksia.

Jätevesien käsittelystä ja johtamisesta on usein määrätty myös kaavamääräyksissä. Mikäli kaavamääräykset ovat näitä vaatimuksia tiukempia, on niitä noudatettava.

5 § Jätevesien käsittely pilaantumiselle herkillä alueilla

Pohjavesialueet

Pohjavesialueiden muodostumisalueilla puhdistettujenkin wc-vesien sekä astian- ja pyykinpesukonevesien johtaminen ojaan tai imeyttäminen maahan on kiellettyä. Ensisijaisesti ne on pyrittävä johtamaan muodostumisalueen ulkopuolelle käsiteltäviksi. Jos tämä ei ole mahdollista, on jätevedet johdettava tiiviiseen umpisäiliöön. Jätevedet voidaan myös käsitellä muodostumisalueella, mutta tällöin maasuodattamossa tai pienpuhdistamossa käsitelty jätevesi on johdettava tiiviissä rakenteessa muodostumisalueen ulkopuolelle. Tällöin maasuodattamon rakentamisen ehtona on tiivistetty rakenne.

Pesuedet astian- ja pyykinpesukonevesiä lukuun ottamatta voidaan kuitenkin muodostumisalueilla käsitellä noudattaen jätevesien puhdistustason vähimmäisvaatimuksia. Käsitelty pesuvesi voidaan imeyttää maahan tai johtaa ojaan.

Pohjavesialueiden reunavyöhykkeillä jätevesien käsittelyvaatimukset ratkaistaan tapauskohtaisesti.

Vesistöjen rantavyöhykkeet

Wc-vedet on vesistöjen rantavyöhykkeillä kerättävä umpisäiliöön kaikissa uusissa kiinteistöissä sekä niissä vanhoissa kiinteistöissä, joissa on erillisviemärinti tai joissa wc- ja pesuvesille rakennettu yksiviemärijärjestelmä voidaan kohtuudella muuttaa erillisviemäriksi.

Mikäli wc-vesien ja pesuvesien erilliskäsittely ei ole rantavyöhykkeellä sijaitsevilla vanhoilla kiinteistöillä mahdollista, tulee jätevesien käsittelyn täyttää hajajätevesiasetuksen 4 §:n mukaiset tiukemmat puhdistusvaatimukset. Jätevedet on näillä kiinteistöillä puhdistettava siten, että ympäristöön aiheutuva kuormitus verrattuna haja-asutuksen kuormitusluvun avulla määritettyyn käsittelemättömän jäteveden kuormitukseen vähenee seuraavasti:

- Orgaanisen aineen kuormitus 90 %
- Kokonaisfosforin kuormitus 85 %
- Kokonaistypen kuormitus 40 %

Vaikka puhdistusvaatimukset täytyisivätkin asentamalla kiinteistön wc-vesille umpisäiliö, tulee pesuvedet kuitenkin käsitellä menetelmällä, joka täyttää jätevesien puhdistustason vähimmäisvaatimukset.

6 § Jätevesijärjestelmien suojaetäisyydet

Sijoitettaessa jätevesien maaperäkäsittelylaitteistoja sekä puhdistettujen jätevesien purkupaikkaa suositellaan noudatettavan seuraavia vähimmäis-suojaetäisyyksiä:

Talovesikaivo, maastosta ja maaperästä riippuen	20-50 m
Tie, tontin raja	5 m
Suojakerros pohjavesitason yläpuolella	
• maasuodattamossa	0,5 m
• maahanimeyttämössä	1 m

Jätevesien käsittelylaitteistoa ja puhdistettujen jätevesien purkupaikkaa ei saa sijoittaa alle 20 metrin päähän vesistöä eikä tulva-alueelle.

7 § Vesikäymälän rakentamisrajoite

Vesikäymälän rakentaminen on kielletty, jos saostus-, umpi- tai vastaavien talusjätevesisäiliöiden tyhjentäminen tieyhteyden puuttumisen tai muun syyn vuoksi ei ole mahdollista.

8 § Pienet jätevesimäärät

Määrältään vähäisiä pesuvesiä ei tarvitse puhdistaa. Vähäisiä pesuvesiäkään ei saa päästää suoraan tai pintavaluntana vesistöön. Vähäisiksi määriksi katsotaan nk. kantovesi ja vesijohto ilman lämminvesivaraajaa.

9 § Viemäriin johtaminen

Yritys- ja teollisuuskiinteistöjen jätevesien viemäriin johtamisessa noudetaan aina ensisijaisesti vesihuoltolaitoksen kanssa tehtyä sopimusta, mikäli tällainen on laadittu.

Jätevesiviemäriin ei saa johtaa tai laittaa edes laimennettuna sinne kuuluttomia aineita, kuten vaarallisia jätteitä, öljyjä tai rasvoja, mukaan lukien paistorasvat, taikka viemäriin ja puhdistamon toimintaa haittaavia kiinteitä jätteitä.

Öljyjä, polttoaineita, liuottimia ja/tai rasvoja käsittelevien yritys- ja teollisuuskiinteistöjen sekä muiden em. aineita laitosmaisesti käsittelevien kiinteistöjen viemärit tulee varustaa asianmukaisilla öljyn-, hiekan- ja/tai rasvanerotimilla. Uudet öljynerotinlaitteistot on varustettava tyhjennystarpeen ilmaisevalla hälytinlaitteistolla.

Kiinteistön haltijan on huolehdittava edellä mainittujen erotinlaitteistojen tarkastuksista, tyhjennyksestä, huollosta ja toiminnasta.

10 § Ajoneuvojen, veneiden, koneiden ja vastaavien laitteiden pesu

Ajoneuvoja, veneitä, koneita ja vastaavia laitteita muilla kuin liuottimilla satunnaisesti pestäessä pesuvedet voidaan imeyttää maaperään tai johtaa sadevesiviemäriin edellyttäen, ettei siitä aiheudu ympäristön pilaantumisen vaaraa tai haittaa naapureille.

Käytettäessä liuottimia tai pesun ollessa ammattimaista tai laajamittaista tulee pesun tapahtua tähän tarkoitukseen rakennetulla pesupaikalla, josta pesuvedet on johdettava hiekan- ja öljynerotuskaivon kautta yleiseen jätevesiviemäriin tai muuhun hyväksytyyn jätevesien käsittelyyn.

Pesu on kielletty katu- ja tiealueilla ja muilla yleisillä alueilla.

Pesu on kielletty myös alueilla, joista pesuvedet voivat johtua suoraan vesistöön. Poikkeuksena on veneiden pesu pelkällä vedellä.

11 § Mattojen ja muiden tekstiilien pesu

Oman talouden mattojen ja muiden tekstiilien pesu ranta-alueilla tulee järjestää siten, että käytetään ympäristöä mahdollisimman vähän kuormittavia nk. biohajoavia pesuaineita ja pyritään imeyttämään pesuvedet maastoon. Pesuvesistä ei saa aiheutua kohtuutonta haittaa naapureille.

Yleiseen sekä ammattimaiseen tai laajamittaiseen pesuun on oltava tähän tarkoitukseen rakennetut pesupaikat, josta jätevedet johdetaan yleiseen jätevesiviemäriin tai muuhun hyväksytyyn jätevesien käsittelyyn. Pesu muilla kuin määräyksen mukaisilla pesupaikoilla on lopetettava 2 vuoden kuluessa määräysten voimaantulosta.

JÄTTEET

Kiinteistön jätetuollon järjestämistä koskevat määräykset on annettu jätetuottomääräyksissä.

12 § Betoni- ja tiilijätteen hyötykäyttö

Jätteiden hautaaminen maahan on kielletty. Vähäisiä määriä puhdasta betoni- ja tiilijätettä saa kuitenkin ympäristönsuojeluviranomaisen luvalla hyödyntää maarakentamisessa edellyttäen, ettei sijoittamisesta aiheudu ympäristön pilaantumista. Maahan sijoittamisesta on tehtävä ilmoitus kunnan ympäristönsuojeluviranomaiselle viimeistään 30 päivää ennen toimenpidettä. Ilmoituksessa on esitettävä betoni- ja tiilijätteen määrä, alkuperä, käsittely, sijoituspaikka ja maanomistajan lupa.

13 § Maatalousjäte

Helposti maatuva maatalousjäte, kuten pilaantunut säilörehu, joka ei houkuttele haittaeläimiä, voidaan muokata peltoon.

Muu maatuva maatalousjäte, esim. juurekset, on käsiteltävä kompostoimalla asianmukaisesti tai toimitettava ympäristöluvan omaavaan jätteenkäsittely- tai hyödyntämispaikkaan.

14 § Kuivakäymälät

Kuivakäymälää tulee hoitaa siten, ettei siitä aiheudu hajua tai muutakaan haittaa ympäristölle tai terveydelle. Kuivakäymälässä on käytettävä riittävästi seosainetta hajuhaittojen ehkäisemiseksi. Käymälän alusastian tulee olla tiivis, jotta päästöt maaperään on estetty. Ulkokäymälä ja käymäläjätteen kompostori ei saa sijaita tulva-alueella. Uusia käymälöitä ja kompostoreita ei saa sijoittaa 20 metriä lähemmäs vesistöä eikä ilman naapurin suostumusta 5 metriä lähemmäs tontin rajaa.

Kompostoimatonta käymäläjätettä ei saa haudata maahan. Taudinaiheuttajien tuhoamiseksi käymäläjätteet tulee kompostoida tiivispohjaisessa kompostorissa riittävän kauan ennen jatkokäyttöä tai toimittaa ympäristöluvan omaavalle vastaanottajalle. Kompostoivista käymälöistä tuleva käymäläjäte on tarvittaessa jälkikompostoitava esim. lehtikompostin joukossa, jälkikompostointi ei vaadi tiivistä rakennetta.

Erottelevan kuivakäymälän nestettä ei saa johtaa kuivakäymälästä suoraan maahan, vaan se tulee kerätä tiiviiseen astiaan. Kerätty neste voidaan vedellä laimennettuna käyttää lannoitteena tai kompostoida seosaineen kanssa.

15 § Eläinten ruokinta

Lintujen ja muiden luonnonvaraisten eläinten ruokinnasta ei saa aiheutua kohtuutonta haittaa naapureille. Ruokinta on sallittu vain maanomistajan tai kiinteistön haltijan luvalla. Taloyhtiön alueella tulee noudattaa taloyhtiön antamia määräyksiä.

Asuinkiinteistöjen pihilla ja parvekkeilla sekä yleisillä alueilla on elintarvikeljätteen käyttö lintujen ja muiden luonnonvaraisten eläinten ruokinnassa kielletty. Ruokintapaikka on pidettävä siistinä siten, ettei se houkuttele haittaeläimiä.

16 § Lumen vastaanottoaikat

Lumen vastaanottoaikat ja läjitysalueet on sijoitettava ja niistä on huolehdittava siten, ettei niistä aiheudu ympäristön pilaantumista eikä kohtuutonta haittaa asutukselle tai muulle maankäytölle. Sulamisvedet eivät saa aiheuttaa roskaantumista, vettymistä tai muuta ympäristöhaittaa naapuri-kiinteistöille.

Vastaanottoaikat ja niiden ympäristö tulee siivota roskista ja muista jätteistä vuosittain. Vastaanottoaikan haltijan tulee huolehtia siitä, ettei alueelle tuoda muuta jätettä.

Lumen vastaanottoaikkaa ei saa sijoittaa pohjavesialueelle, vesistöön eikä vesistöjen rantavyöhykkeelle. Tällaisilla alueilla olevat lumen vastaanottoaikat on siirrettävä muualle 2 vuoden kuluessa määräysten voimaantulosta.

ILMANSUOJELU

17 § Savukaasupäästöt ja niiden haitalliset vaikutukset

Lämmityskattiloissa ja muissa tulipesissä on käytettävä niille sopivaa polttomateriaalia. Polttolaitteita tulee säätää, käyttää ja huoltaa siten, että poltosta ei aiheudu haittaa terveydelle tai kohtuutonta haittaa viihtyvyydelle. Erityisesti polttolaitteen käytössä on varmistettava, että tulisija saa riittävästi palamisilmaa.

Taaiaan rakennetulla alueella avopoltto on kielletty, pois lukien erikseen merkityt tulentekopaikat ja yleisötapahtumien yhteydessä kulttuuritulet.

Jätteen polttamisesta on säädetty kunnallisissa jätahuoltomääräyksissä.

18 § Rakennusten ja rakenteiden rakennus-, kunnostus- ja puhtaanapitotyöt

Rakennusten julkisivujen ja ulkotiloissa tehtävien rakenteiden tai esineiden hiekkapuhallus- ja muissa pölyävissä töissä työkohte ja maanpinta on suojattava esim. peitteellä siten, että jätteiden pääsy ympäristöön estetään. Määräys peittämisestä ei koske vähäisiä korjaus-, puhdistus- tai paikkaustöitä eikä töitä, joissa pölyn ja hiekkapuhallusjätteen leviäminen on estetty muulla riittävän tehokkaalla tavalla.

Työn jälkeen jätteet on kerättävä ja toimitettava asianmukaiseen käsittelyyn.

19 § Kulkuväylien, pihojen ja yleisten alueiden kunnossapito- ja puhtaanapitotyöt

Hiekoitushiekan koneellisen poistamisen tai muun koneellisen kunnossapito- ja puhtaanapitotyön aiheuttama pölyäminen on tarvittaessa estettävä esimerkiksi kastelemalla puhdistettava alue. Käytöstä poistettu hiekoitushiekka, jolle ei ole uudelleenkäyttöä seuraavana talvena, on jätettä. Jäte tulee toimittaa paikkaan, jonka ympäristöluvassa on hyväksytty kyseisen jätteen vastaanotto. Uudelleenkäytettävästä hiekasta on poistettava roskat mahdollisimman pian hiekan keräämisen jälkeen.

Lehtipuhaltimien käyttö hiekoitushiekan poistamisessa on kielletty.

20 § Purettavien rakennusten poltto

Purettavien rakennusten ja muiden jätteiden hävittäminen polttamalla on kielletty.

Pelastuslaitos voi kuitenkin polttaa savusukellusharjoitusten yhteydessä tarvitsemansa määrän purettavia rakennuksia. Rakennusten käytöstä harjoituskohteena on tehtävä ympäristönsuojeluviranomaiselle ilmoitus hyvissä ajoin ennen suunniteltua harjoitusajankohtaa.

KEMIKAALIT

21 § Vaarallisten nestemäisten kemikaalien ja nestemäisten vaarallisten jätteiden varastointi

Ympäristölle ja terveydelle vaarallisten nestemäisten kemikaalien ja nestemäisten vaarallisten jätteiden, kuten esim. öljyjen, maalien, torjunta-ainesten ja liuottimien varastointi tulee järjestää kiinteistöllä siten, että normaalioloissa ja onnettomuustilanteissa niiden pääsy maaperään, viemäriin, rakennusten rakenteisiin, ilmaan ja muuhun ympäristöön on estetty.

Ulkona oleva yksivaippainen maanpäällinen säiliö tai astiavarasto on sijoitettava tiiviiseen suoja-altaaseen. Suoja-allas on rakennettava siten, että sen pohjalle mahdollisesti kertynyt neste voidaan havaita ja mitoitettava siten, että siihen mahtuu suurimman varastoitavan säiliön tai astian sisältö. Suoja-allas on katettava tai veden kertyminen siihen on estettävä muilla keinoin.

Sisätiloissa kemikaalit on säilytettävä niille tarkoitettussa varastotilassa, jonka lattian on oltava tiivis ja kemikaalien vaikutusta kestävä. Kemikaalit on säilytettävä allastettuina tai viemäröimättömässä tilassa, joka on varustettava reunakorokkein tai lattiakaadoin. Suoja-allas tai reunakoroke on mitoitettava vähintään suurimman varastoitavan yksivaippaisen säiliön tai astian tilavuuden kokoiseksi.

Kaikkien säiliöiden ja astioiden päällysmerkinnöistä on käytävä ilmi mitä kemikaalia ne sisältävät. Polttoainesäiliöt tulee olla varustettu ylitäytön estimellä ja laponestolla. Ylitäytön estintä ja laponestoa ei vaadita nestemäisten vaarallisten jätteiden säiliöiltä. Astiavarastojen ja niiden ulkopuolella olevien säiliöiden on oltava lukittavia, ellei asiattomien pääsyä niille ole estetty muilla keinoin.

Ylläolevat määräykset eivät koske kotitaloudessa säilytettäviä vähäisiä määriä kemikaaleja ja vaarallisia jätteitä.

Ympäristölle ja terveydelle vaarallisten nestemäisten kemikaalien ja nestemäisten vaarallisten jätteiden käsittelyssä ja varastoinnissa tapahtuneesta onnettomuudesta on välittömästi ilmoitettava pelastuslaitokselle. Onnettomuuden vaikutusten rajaamiseksi torjuntatoimet on aloitettava välittömästi. Pilaantunut maa-aines on toimitettava ympäristönsuojeluviranomaisen hyväksymään vastaanottoaikaan.

Kemikaalien varastoinnissa tulee vanhojen astioiden, säiliöiden ja varastojen osalta noudattaa näitä määräyksiä 10 vuoden kuluessa määräysten voimaantulosta. Poikkeuksena ovat vanhat ulkona olevat yksivaipaiset maanpäälliset säiliöt, jotka on sijoitettava määräyksen mukaiseen suoja-altaaseen säiliöiden tullessa 25 vuoden ikäisiksi.

22 § Vaarallisten nestemäisten kemikaalien ja nestemäisten vaarallisten jätteiden varastointi pohjavesialueella

Pohjavesialueilla maanalaisten säiliöiden asentaminen on kielletty.

Määräysten voimaantulon jälkeen pohjavesialueilla käyttöön otettavien maanpäällisten säiliöiden tulee olla kaksivaippaisia. Pohjavesialueilla myös tilapäisten työmaiden säiliöiden tulee olla kaksivaippaisia tai kiinteällä suoja-altaalla varustettuja.

Pohjavesialueilla noudatetaan 5 vuoden siirtymäaikaa. Muutoin määräykset astioista, säiliöistä ja varastoista ovat pohjavesialueella samat kuin muuallakin.

23 § Maanalaisten öljy- ja polttoainesäiliöiden tarkastukset

Pelastuslaitoksen öljyvahinkojen torjuntasuunnitelmassa esitetyillä tärkeillä pohjavesialueilla sijaitsevat maanalaiset poltto- ja dieselöljysäiliöt tulee tarkastaa kauppa- ja teollisuusministeriön päätöksen (344/1983) mukaisesti.

Muut maanalaiset öljy- ja polttoainesäiliöt tulee säiliön omistajan tai haltijan tarkastuttaa ensimmäisen kerran 15 vuoden kuluessa säiliön käyttöönotosta. Tämän jälkeen säiliöt on tarkastettava aina edellisessä tarkastuksessa annetun kuntoluokituksen mukaisesti, kuitenkin vähintään 10 vuoden välein. Vanhat tarkastamattomat maanalaiset öljy- ja polttoainesäiliöt on tarkastettava ensimmäisen kerran 5 vuoden kuluessa määräysten voimaantulosta tai 15 vuoden kuluessa asennuksesta riippuen siitä, kumpi ajankohta on myöhäisempi.

Tarkastuksesta on laadittava pöytäkirja, joka on pyydettäessä esitettävä valvontaviranomaiselle. Tarkastuksen saa suorittaa vain Turvatekniikan keskuksen päteväksi arvioima tarkastaja.

Määräys ei koske vuodonilmaisjärjestelmällä varustettuja kaksoisvaippasäiliöitä eikä suoja-altaassa olevia maanalaisia säiliöitä, joissa on hälyttävä vuodonilmaisjärjestelmä.

24 § Maanalaisten kemikaalisäiliöiden käytöstä poistaminen

Säiliön omistajan tai haltijan on poistettava maanalainen käytöstä poistettu öljy-, polttoaine- tai muu kemikaalisäiliö maaperästä putkistoiheen vuoden kuluessa säiliön käytöstä poistamisesta.

Säiliö on aina puhdistutettava ennen poistamista. Puhdistuksen suorittajalla tulee olla tehtävän edellyttämä ammattitaito. Todistus puhdistuksesta on säilytettävä mahdollista tarkastusta varten. Mikäli säiliön poiston yhteydessä voidaan epäillä maaperän pilaantuneen, on otettava yhteyttä ympäristönsuojeluviranomaiseen. Pilaantunut maa tulee käsitellä ympäristönsuojeluviranomaisen edellyttämällä tavalla.

Säiliötä ei tarvitse poistaa, mikäli se on todistettavasti ennen ympäristönsuojelumääräysten voimaantuloa asianmukaisesti puhdistettu ja täytetty hiekalla. Säiliön täyttö- ja ilmaputket on kuitenkin poistettava.

Pelastuslaitoksen öljyvahinkojen torjuntasuunnitelmassa esitetyillä tärkeillä pohjavesialueilla sijaitsevien maanalaisten poltto- ja dieselöljysäiliöiden käytöstä poistamisessa tulee lisäksi noudattaa kauppa- ja teollisuusministeriön päätöstä (344/1983).

25 § Maanpäällisten kemikaalisäiliöiden käytöstä poistaminen

Säiliön omistajan tai haltijan on puhdistutettava maanpäällinen säiliö vuoden kuluessa säiliön käytöstä poistamisesta. Puhdistuksen suorittajalla tulee olla tehtävän edellyttämä ammattitaito. Todistus puhdistuksesta on säilytettävä mahdollista tarkastusta varten.

MELU

26 § Toiminnot, joista ei tarvitse tehdä ilmoitusta tilapäistä melua tai tärinää aiheuttavasta toiminnasta

Seuraavista toiminnoista ei pääsääntöisesti tarvitse tehdä kunnan ympäristönsuojeluviranomaiselle ympäristönsuojelulain 60 §:n mukaista ilmoitusta melua ja tärinää aiheuttavasta tilapäisestä toiminnasta:

- Rakentamiseen liittyvä toiminta (esim. paalutus, ulkona tapahtuva hiekkapuhallus), joka kestää yhteensä enintään 10 päivää ja joka tehdään arkipäivisin ma-pe klo 07-20 välisenä aikana. Louhinnasta ja murskauksesta tulee kuitenkin aina tehdä ilmoitus.
- Pienet ulkoilmakonsertit ja tapahtumat (poislukien moottoriurheilutapahtumat), joissa käytetään äänentoistolaitteita, mutta joista ei aiheudu erityisen kovaa melua lähiasutukselle ja jotka kestävät enintään yhden päivän ja järjestetään päivällä klo 07-22 välisenä aikana.
- Ilotulitukset.
- Sirkusesitykset.

Ympäristönsuojeluviranomainen voi velvoittaa tekemään ilmoituksen edellä mainituista toiminnoista, jos niiden arvioidaan aiheuttavan erityisen häiritsevää melua tai tärinää lähialueelle.

Mikäli toiminnasta tulee valituksia, on toiminnanharjoittajan tarvittaessa ryhdyttävä toimenpiteisiin haitan vähentämiseksi.

Yleisötilaisuuksien ja muiden tilapäisten tapahtumien järjestäjän tulee huolehtia siitä, että äänentoistolaitteiden suuntaus ja äänenvahvistinlaitteiden säädöt on toteutettu siten, että niiden käyttö häiritsee naapurustoa mahdollisimman vähän. Keskiäänitaso ei saa olla yli 90 dB L(A)_{eq} 10 m etäisyydellä äänentoistolaitteista.

Ilmoitusta ei tarvitse tehdä, jos toiminnalla on maasto- tai vesiliikennelain mukainen lupa kilpailuihin tai harjoituksiin eikä ympäristönsuojelulain 60 §:n 2 momentin mukaisista toiminnoista.

27 § Erityisen häiritsevää melua aiheuttavien koneiden, laitteiden ja työvaiheiden rajoittaminen

Erityisen häiritsevää melua aiheuttavien koneiden ja laitteiden käyttäminen sekä muiden lähiasutukselle häiritsevää melua aiheuttavien toimintojen suorittaminen on kielletty yöaikaan klo 22-07.

Erityisen häiritsevää melua aiheuttavien koneiden ja laitteiden käyttäminen on muulloinkin rajoitettava mahdollisimman vähäiseksi.

Määräyksen aikarajoitus ei koske:

- Maa- ja metsätalouden harjoittamisen vuoksi välttämätöntä tilapäistä ja lyhytaikaista häiritsevää melua aiheuttavaa toimintaa.
- Liikenneväylien sekä yhdyskuntateknisten laitteiden rakennus- ja kunnossapitotyötä, mikäli työn suorittamista on liikenneturvallisuuden, liikenteen sujuvuuden tai muusta syystä pidettävä välttämättömänä.

MAATALOUS

28 § Talousvesikaivojen suojavyöhyke

Lantaa, virtsaa ja puristenestettä levitettäessä on talousveden hankintaan käytettävien kaivojen ympärille jätettävä maaston korkeussuhteista, kaivon rakenteesta ja maalajista riippuen vähintään 30-100 metrin levyinen suojavyöhyke.

ALLE 10 HEHTAARIN TURVETUOTANTOALUEET

29 § Ilmoitusvelvollisuus

Alle 10 hehtaarin turvetuotantoalueen käyttöönotosta tulee tehdä ilmoitus kunnan ympäristönsuojeluviranomaiselle. Viranomainen antaa ilmoituksen johdosta päätöksen, jossa määrätään mm. vesien ja muun ympäristön suojeluvaatimuksista.

Ilmoitusta ei tarvitse tehdä turpeen kotitarveotosta eikä siihen rinnastettavasta turpeen nostosta.

MUUT MÄÄRÄYKSET

30 § Poikkeaminen ympäristönsuojelumääräyksistä

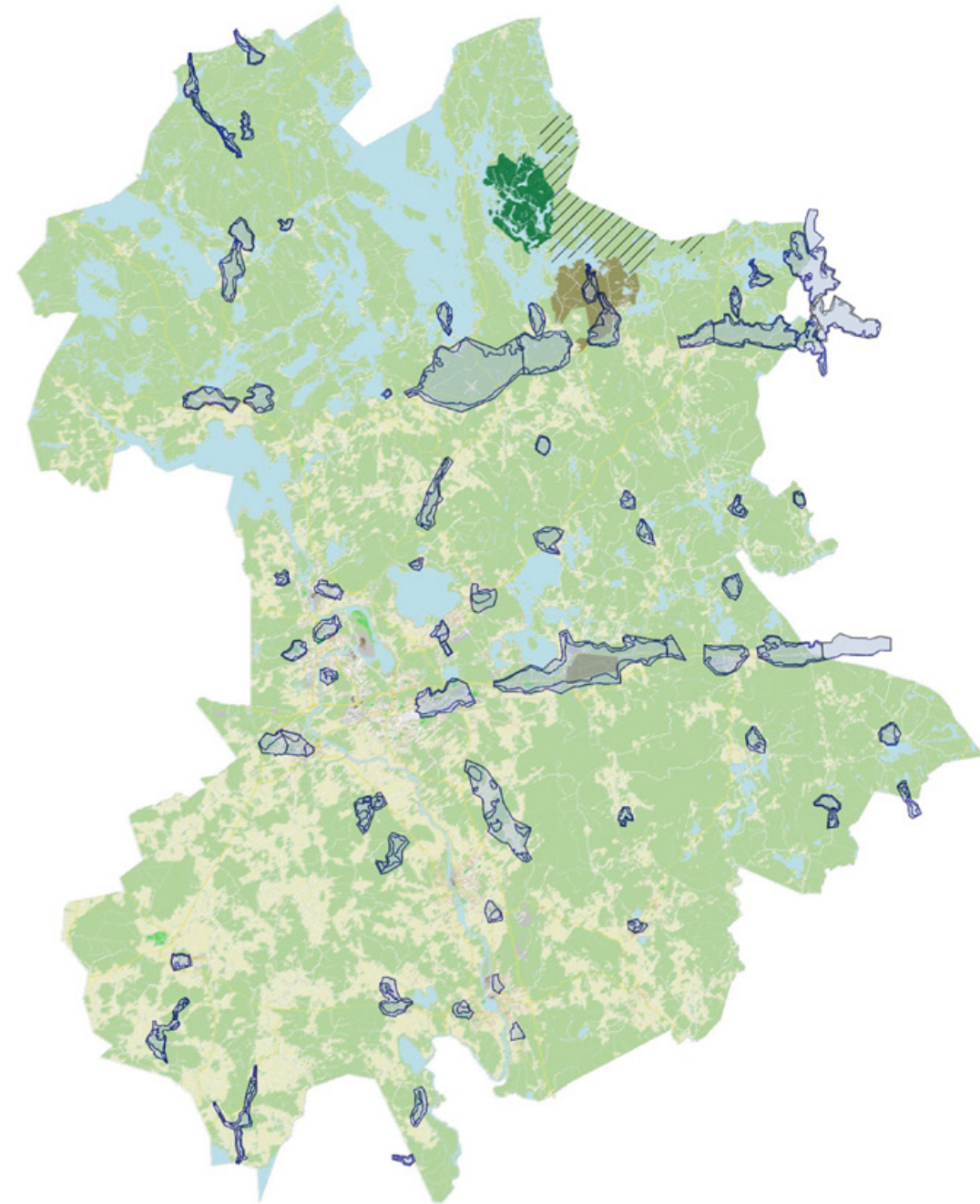
Kunnan ympäristönsuojeluviranomainen voi yksittäistapauksessa erityisestä syystä myöntää hakemuksesta luvan poiketa näistä määräyksistä. Ympäristönsuojeluviranomainen voi siirtää asiassa toimivaltansa alaiselleen viranhaltijalle.

31 § Seuraamukset ympäristönsuojelumääräysten rikkomisesta tai laiminlyönnistä

Ympäristönsuojelumääräysten rikkomisen tai laiminlyönnin seuraamuksista ja pakkokeinoista säädetään ympäristönsuojelulain 13 luvussa ja rangaistussäännöksistä 15 luvun 116 §:ssä.

32 § Voimaantulo

Nämä ympäristönsuojelumääräykset tulevat voimaan 1.8.2013.





YHTEYSTIEDOT

Kouvolan kaupunki
Ympäristönsuojelu
Valtakatu 33 (PL 32), E-rappu, 2. krs.
45701 Kuusankoski

p. 020 61 511 (vaihde)

www.kouvola.fi/terveyden-ja-ymparistonsuojelu



Sinäkin vaikutat
ympäristön tilaan!