



OSALLISTUMIS- JA ARVIOINTISUUNNITELMA

Voikkaan Brejlinin-, Hirvelän- ja Suurhirventien risteuksen lähialueen asemakaavan muutos Pvm. 7.11.2017

Täyd. 10.1.2019

Asemakaavan muutos koskee kaupunginosan 22, Voikkaa, kortteleita 65, 67, 84 sekä puisto-, lähivirkistys- ja katualuetta

Asemakaavan muutoksessa muodostuvat kaupunginosan 22, Voikkaa, korttelit 65, 67, 84, 208-210 sekä lähivirkistys- ja katualueet

Asemakaava 22/010

Diaari / TELA 765/10.02.01/2017

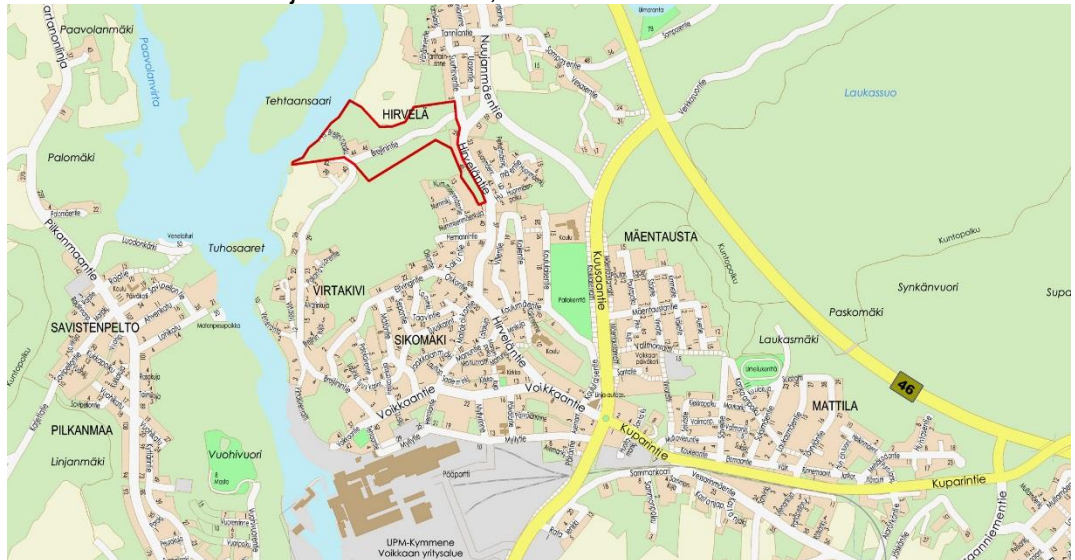
Osallistumis- ja arviointisuunnitelma (OAS) laaditaan kaavoituksen alkaessa alueen asukkaita, järjestöjä, kunnan ja valtion viranomaisia sekä muita osallisia varten. Siinä esitetään kaavahankkeen perustietojen lisäksi suunnitelma osallistumisen ja vuorovaikutuksen järjestämisestä sekä vaikutusten arvioinnista.

Osallistumis- ja arviointisuunnitelma on nähtävillä koko kaavoitustyön ajan kohteen omalla sivulla osoitteessa www.kouvola.fi/brejlinintie ja sitä täydennetään tarvittaessa.

Suunnittelun lähtökohdat ja tavoitteet

Suunnittelu-alue

Suunnittelualue käsittää Voikkaan Virtakivessä sijaitsevat Brejlinin-, Hirvelän-, Suurhirven- ja Vähähirventien alueet sekä Brejlininpolkuun rajautuvat alueet. Suunnittelualueen laajuus on noin 11,6 ha.



Kuva 1. Suunnittelualueen sijoittuminen Voikkaan kaupunkikeskustan pohjoispuolella.

Aloite

Kaavahanke on tullut vireille kaupungin aloitteesta vuonna 2017. Kaavamuuos liittyy Kimolan kanavahankkeeseen. Asemakaavan muutos sisältyy vuoden 2018-19 kaavoituskatsauksessa esiteltyihin kaavoituksen työohjelman kohteisiin.

Tavoite

Kaavahankkeen tavoitteena on ajanmukaistaa Brejlinin-, Hirvelän- ja Suurhirventien risteysalueiden sekä niihin rajautuvien korttelialueiden rajaukset vastaamaan alueen toiminnallisuutta parantavia suunnitelmia. Kaavassa muodostuvat uudet korttelialueet mahdollistavat sekä alueen asumiskäytön että Kymijoen veneilypalveluiden parantamisen



Kuva 2. Näkymä Brejlinintien pohjoisosasta.



Kuva 3. Näkymä nykyisestä venerannasta.



Kuva 4. Brejlinintie 44.



Kuva 5. Näkymä Suurhirventien, Hirveläntien ja Brejlinintien risteysalueelta. Jätevesiviemärin pumpaamoalue on kuvassa oikealla.



Kuva 6. Hirveläntie 42a.



Kuva 7. Hirveläntie 56.



Kuva 8. Hirveläntie 54.



Kuva 9. Hirveläntie 44a.



Kuva 10. Hirveläntie 52.



Kuva 11. Brejlinintie 48.

Nykytilanne

Olemassa oleva Brejlinintie on pohjoisosaltaan kapea ja huonokuntoinen, eikä sitä ole toteutettu voimassa olevan asemakaavan mukaiselle paikalle. Alueella jo olevien rakennettujen alueiden rajaukset eivät vastaa toteutunutta tilannetta, kiinteistöjaotusta tai alueen voimassa olevaa asemakaavaa. Brejlinintiestä erkaneva Brejlininkuja on kapea ja jyrkkä. Kujan päässä sijaitsee lähiseudun katujen auraslumien säilytysalue ja Kymijoen rannassa veneiden säilytyspaikka. Kymijoen ranta-alueella ei ole julkiseen virkistykseen varattuja alueita tai toimintoja, vaikka se on kaavassa varattu yleiseen virkistykseen.

Hirveläntien varrella olevan korttelin 84 sekä tällä hetkellä olevien asuinrakennusten alueiden kaavamääräykset tulee ajanmukaistaa ja erillispientalojen korttelialueiksi. Hirveläntien varrelle on rakennettu yhdyskuntatekniset järjestelmät, mutta Brejlinintien varrelle järjestelmiä ei ole toteutettu.

Maanomistus

Kouvolan kaupunki omistaa pääosan suunnittelualueella sijaitsevista katu-, puisto- ja lähivirkistysalueista. Suunnittelualueeseen kuuluva kortteli 84, osa korttelistata 65 ja 67 sekä osa Kymijoen rantapuistoista ovat yksityisomistuksessa.

Kaavatilanne

Suunnittelualueeseen vaikuttaa kolme kaavatasoa - maakuntakaava, yleiskaava ja asemakaava - joista yleispiirteisempi kaava ohjaa aina yksityiskohtaisempaa kaavaa.

Kymenlaakson maakuntakaava

Kymenlaakson maakuntakaavassa *Taajamat ja niiden ympäristöt* (vahvistettu 28.5.2008 ja 18.1.2010) kaavamuutosalue on kokonaisuudessaan osoitettu asuinrakennusten alueeksi (A). Kaavassa Kymijoelle on esitetty Heinola-Kuusankoski kanava –yhteysmerkintä, johon liittyy suunnitelmääräys *Maakuntakaavassa esitetään Heinola-Kuusaanniemi kanavavaraus olemassa olevan kanavan uomassa. Kanavan kehittäminen parantaa teollisuuden puuhuollon hoitoa ja avaa Pohjois-Kymenlaakson veneilyalueen keskiseen Suomeen*. Kymijoen lähialue on merkitty kaavaan aluevarausmerkinnällä kulttuuriympäristön tai maiseman vaalimisen kannalta tärkeä alue. Merkintään liittyy suojelumääräys ”*Alueen yksityiskohtaisemmassa suunnittelussa on otettava huomioon kulttuuriympäristön ominaispiirteiden vaaliminen ja turvattava merkittävien maisema- ja kulttuuriarvojen säilyminen. Yksityiskohtaisemmassa suunnittelussa on sovittava yhteen maankäytön ja maisema- ja kulttuuriarvojen vaatimukset.*”

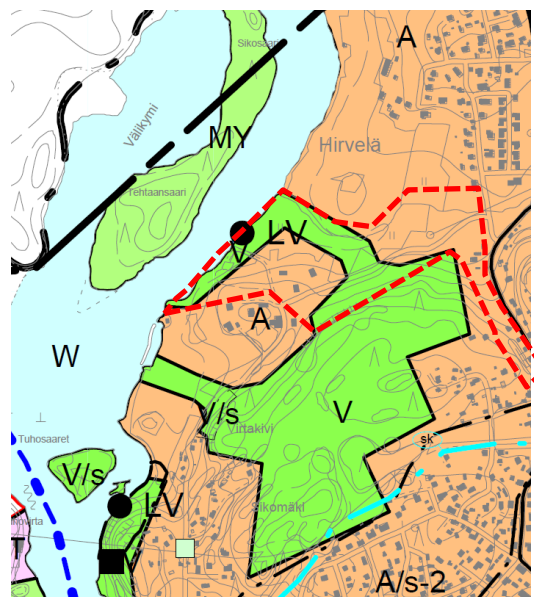
Kaavaan merkitty Voikkaan paperitehtaan Seveso II-konsultointivyöhyke on myöhemmin poistunut paperitehtaan toiminnan päätyttyä. Ympäristöministeriö vahvisti maakuntakaavan tarkistuksen *Kauppa ja merialue* 26.11.2014. Kaavassa alueen maankäyttöä ei ole muutettu.

Kuusankosken yleiskaava 2020

Kuusankosken kaupunginvaltuuston 21.5.2007 hyväksymässä Kuusankosken yleiskaavassa 2020 (oikeusvaikutukseton osa) suunnittelualan rakentumattomat osat on merkitty virkistyspalveluiden alueeksi (V). Kaavaan liittyy suunnitelmääräys alueet varataan yleiseen virkistystoimintaan, liikuntapalveluille ja ulkoilukäyttöön. Brejlininpolun päässä oleva venepaikka-alue on merkitty kaavaan kohdemerkinnällä LV. Merkintää on käytetty Kymijoen rannoilla alueilla, joilla on jo olemassa oleva pienveneiden säilytyspaikka tai niiden vesillelaskupaikka. Suunnittelualan jo rakennetut osat on merkitty asuinrakennusten alueeksi (A). Brejlinintien varrella oleva kalliojyrkäne on merkitty arvokkaaksi luontokohteeksi (/s).



Kuva 12. Ote Kymenlaakson maakuntakaavasta.



Kuva 13. Ote Kuusankosken yleiskaavasta 2020.

Asemakaava

Suunnittelualue on lähes kokonaisuudessaan asemakaavoitettu. Kymijoen ranta-alueen asemakaava on hyväksytty 20.9.1968 (306 Ak27). Kaavassa ranta-alueet on merkitty puistoiksi (P). Alueen rakentuneen eteläosan asemakaava on hyväksytty 9.2.1998 (306 Ak253). Kortteleissa 65, 67 ja 84 rakentamisen tehokkuus on 15% tontin pinta-alasta ($e=0.15$). Korttelien maksimikerroslukumäärä on $1 \frac{1}{2}$. Osa Hirveläntien varrella olevista asuinrakennuksista sijoittuu asemakaavan mukaiselle lähivirkistysalueelle. Kaavassa Brejlinin-, Suurhirven- ja Hirveläntiet sekä Brejlininpolku on merkitty kaduiksi. Alueella on myös toteutumaton Vähähirventien katualue. Brejlinintien eteläpuolinen osa ja kaavamuutokseen kuuluvat Hirveläntiehen rajautuvat osat on merkitty asemakaavaan lähivirkistysalueeksi (VL). Suunnittelualueeseen rajautuva Kymijoen vesialue ja osa Kymijoen ranta-alueista on kaavoittamaton aluetta.

Vaikutusten arviointi

Kaava-suunnitelman vaikutuksia selvitetään aluetta koskevien perusselvitysten, laadittavien selvitysten ja maastokäyntien, sekä osallisilta ja viranomaisilta saatavan palautteen avulla. Kaavan välittömiä ja välillisiä vaikutuksia arvioidaan suhteessa:

- 1) ihmisten elinoloihin ja elinympäristöön
- 2) maa- ja kallioperään, veteen, ilmaan ja ilmastoon
- 3) kasvi- ja eläinlajeihin, luonnon monimuotoisuuteen ja luonnonvaroihin
- 4) alue- ja yhdyskuntarakenteeseen, yhdyskunta- ja energiatalouteen sekä liikenteeseen
- 5) kaupunkikuvaan, maisemaan, kulttuuriperintöön ja rakennettuun ympäristöön.

Vaikutusalue on lähiympäristö, joka tarkentuu suunnittelun kuluessa.

Selvitysten pohjalta tehtävä vaikutusten arviointi sisältyy kaavaselostukseen.

Olemassa olevat selvitykset:

- Kuusankosken yleiskaava 2020, Liite 4.2 Rakennus- ja kulttuurihistoriallisesti arvokkaat kohteet sekä muinaismuistot / Voikkaa.
- Alueen luontoarvot on selvitetty vuonna 2009 osana Luontoselvitys Kotkansii-ven laatimaa Kuusankosken arvokkaiden luontokohteiden selvitystä.
- Kuusankosken kaavoitus- ja rakennusperintö. Kouvolan kaupunki, maankäytön suunnittelu, Rurik Wasastjerna, 2012-16.
- Kouvolan keskeisen kaupunkialueen osayleiskaava. Lepäkkopotentialin arviointi 2014. Timo Metsänen / Luontoselvitys Metsänen ja Petri Parkko / Luontoselvitys Kotkansiipi, 6.10.2014.
- Kouvolan keskeisen kaupunkialueen osayleiskaavan täydentävä luontoselvitys 2014. Luontoselvitys Kotkansiipi 23.10.2014.
- Kouvolan kaupungin meluselvitys 2016, WSP Finland Oy, 31.3.2016
- Veneilypalveluiden kehittäminen Voikkaan pohjoispuolisella vesialueella. Esi-suunnitelma. Kouvolan kaupunki, Ramboll Finland Oy, 23.8.2017.
- Iitin Pyhäjärven venereitin esisuunnitelma. Insinööritoimisto Suunnittelukide Oy, FCG Suunnittelu ja tekniikka Oy, 6.6.2018
- Voikkaan satamien (Virtakivi ja Hirvelä) vedenalaiset tutkimukset. Esa Korkeamäki, Kymijoen vesi ja ympäristö ry:n tutkimusraportti no 396/2018, 5.7.2018.
- Kouvola, Hirvelän vanha pelto. Arkeologinen tarkkuusinventointi / Mikroliitti Oy, 16.11.2018.

Osallistuminen ja vuorovaikutuksen järjestely

Kaavoitusprosessi järjestetään siten, että osallisilla eli alueen maanomistajilla ja niillä, joiden asumi-seen, työntekoon tai muihin oloihin kaava saattaa huomattavasti vaikuttaa sekä niillä viranomaisilla ja yhteisöillä, joiden toimialaa suunnittelussa käsitellään, on mahdollisuus osallistua kaavan valmisteluun, arvioida kaavan vaikutuksia ja kertoa mielipiteensä asiasta.

Osalliset

Tässä kaavamuutoksessa osallisia ovat:

- Kaakkois-Suomen ELY-keskus
- Kouvolan kaupungin Tekniikka- ja ympäristöpalvelut

- Kouvolan Kippari ry / matkaveneily
- Kouvolan Vesi Oy, KSS Verkko Oy ja KSS Lämpö Oy
- Telia Oy ja Elisa Oyj
- Suunnittelualueen ja siihen rajautuvien alueiden maanomistajat, kiinteistöjen omistajat ja haltijat, yrittäjät, asukkaat ja muut osalliset

Osallistumis- ja arviointisuunnitelma toimitetaan tiedoksi Kaakkois-Suomen ELY-keskukselle. MRL 66 § mukaista kunnan ja alueellisen ympäristökeskuksen välistä viranomaisneuvottelua ei järjestetä.

Kaavoituksen eteneminen

Kaavan laadinta on monivaiheinen suunnittelu-, vuorovaikutus- ja päätöksentekoprosessi, jolle maankäyttö- ja rakennuslaki (MRL) antaa yleiset puitteet. Kaavaprosessiin kuuluu aloitus-, valmistelu-, ehdotus- ja hyväksymisvaiheet.

Kaavassa muodostuu uutta asemakaavoitettua aluetta ja se kohdistuu yleisiin virkistysalueisiin joten kaavan hyväksyy kaupunginvaltuusto

Tavoiteaikataulu

Suunnitteluvaihe	Toimenpide ja viittaus Maankäyttö- ja rakennuslakiin	Aikataulu
ALOITUS- ja VALMISTELUVAIHE	Asemakaava ja asemakaavan muutos kuulutetaan viireille (MRL 63 §, MRA 30 §)	15.11.2017
	Viranomaisneuvottelu, mikäli sellainen järjestetään (MRL 66 §, MRA 26 ja 31 §)	ei järjestetä
	Osallistumis- ja arviointisuunnitelman esittely (MRL 62 §)	15.11.-18.12.2017
	Valmisteluvaiheen kuuleminen, kaavaluonnos (MRA 30 §)	15.11.-18.12.2017
EHDOTUSVAIHE	Kaavaehdotus valmis, teknisen lautakunnan käsittely	22.1.2019
	Julkinen nähtävillä olo 30vrk (MRL 65 §, MRA 27 §, MRA 28 §)	kevät 2019
HYVÄKSYMISVAIHE	Suunnitteilla olevan kaavamutoksen hyväksyy <u>kaupunginvaltuusto</u>	
	Arvioitu hyväksymiskäsittely ja kaavan hyväksyminen (MRL 52 §)	kevät 2019
	Kaavan voimaantulo (MRA 93 §)	kesä 2019

Asemakaavan laatija

Hannu Purho
Kaavoitusarkkitehti, Kouvolan kaupunki, Asuminen ja ympäristö
PL 32, 45701 Kuusankoski
Puhelin: 020 615 7039 email: etunimi.sukunimi@kouvola.fi

Paula Niemelä
Suunnitteluavustaja, Kouvolan kaupunki, Asuminen ja ympäristö
PL 32, 45701 Kuusankoski
Puhelin: 020 615 5275, email: etunimi.sukunimi@kouvola.fi

Kaavoituksen kulku sekä viestintä- ja osallistumissuunnitelma

1. ALOITUS- ja VALMISTELUVAIHE	Tiedottaminen	Miten voin vaikuttaa?
<p>Kaavoitus alkaa eli tulee viireille ja siihen laaditaan osallistumis- ja arviointisuunnitelma (OAS).</p> <p>Kaavan sisältöä tarkennetaan laatimalla luonnoksia, selvityksiä ja arvioimalla luonnosten vaikutuksia.</p> <p>Lopputuloksena syntyy kaavaluonnos</p>	<p>Kaavan viireille tulosta, OAS:n ja kaavaluonnoksen nähtävillä olosta tiedotetaan:</p> <ul style="list-style-type: none"> • Kouvolan kaupungin sähköisellä ilmoitustaululla www.kouvola.fi/kuulutukset • Kouvolan Sanomissa • www.kouvola.fi/brejlinitie <p>OAS, kaavaluonnos, sekä mahdollinen muu aineisto on nähtävillä määräajan:</p> <ul style="list-style-type: none"> • Tekniikka- ja ympäristötalon 2. kerroksen yhdyskäytävällä • kaupunkisuunnittelun ilmoitustaululla • www.kouvola.fi/brejlinitie <p>Suunnittelualueen ja siihen rajautuvien kiinteistöjen omistajille ja haltijoille, sekä viranomaisille ja alueen yhdyskuntatekniikkaan liittyville toimijoille toimitetaan valmisteluvaiheen asiakirjat.</p> <p>Tarvittaessa järjestetään yleisötilaisuus.</p>	<p>OAS:sta ja kaavaluonnoksesta voi esittää määräaikaan mennessä suullisen tai kirjallisen mielipiteen suoraan kaavoittajalle (ks. yhteystiedot alla) tai kirjaa-moon osoitteella:</p> <p>Asuminen ja ympäristö, kirjaamo PL 32 45701 KUUSANKOSKI</p> <p>tai asuminenjaymparisto(at)kouvola.fi</p> <p>Kaavaluonnoksesta jätetyt mielipiteet kirjataan osaksi kaavan valmisteluasiakirjoja.</p> <p>Lausunnot pyydetään tarvittaessa viranomaisilta ja yhteisöiltä, joiden toimialaa suunnittelussa käsitellään.</p>
<p>2. EHDOTUSVAIHE</p> <p>Kaavaluonnosten pohjalta laaditaan kaavaehdotus, jossa huomioidaan osallisten valmisteluvaiheessa esittämät mielipiteet.</p> <p>Kaavaehdotus esitellään tekniselle lautakunnalle (tela), jonka päätöksellä ehdotus asetetaan julkisesti nähtäville 30 päiväksi.</p>	<p>Tiedottaminen</p> <p>Kaavaehdotuksen nähtävillä olosta tiedotetaan</p> <ul style="list-style-type: none"> • Kouvolan kaupungin sähköisellä ilmoitustaululla www.kouvola.fi/kuulutukset • www.kouvola.fi/brejlinitie • Kouvolan Sanomissa • kirjeitse muussa kunnassa asuvalle maaomistajalle. <p>Kaavaehdotus, -selostus ja muu aineisto asetetaan nähtäville:</p> <ul style="list-style-type: none"> • Tekniikka- ja ympäristötalon 2. kerroksen yhdyskäytävän ilmoitustaululle • kaupunkisuunnittelun ilmoitustaululla • www.kouvola.fi/brejlinitie 	<p>Miten voin vaikuttaa?</p> <p>Kaavaehdotuksesta voi esittää sen nähtävillä olon aikana tekniselle lautakunnalle osoitetun kirjallisen muistutuksen osoitteella:</p> <p>Kouvolan kaupunki / Tekninen lautakunta, Tekniikka- ja ympäristötalo PL 32, 45701 KUUSANKOSKI</p> <p>tai asuminenjaymparisto(at)kouvola.fi</p> <p>Kaavoittaja antaa jokaiseen muistutukseen vastineen. Vastine toimitetaan niille muistutuksen tehneille, jotka ovat sitä kirjallisesti pyytäneet ja osoitteensa ilmoittaneet.</p> <p>Lausunnot pyydetään viranomaisilta ja yhteisöiltä, joiden toimialaa suunnittelussa käsitellään.</p>
<p>3. HYVÄKSYMISVAIHE</p> <p>Kaavahanke ei ole vaikutuksiltaan vähäinen, joten kaavan hyväksyy kaupunginvaltuusto.</p>	<p>Tiedottaminen</p> <p>Kaavan hyväksymisestä tiedotetaan:</p> <ul style="list-style-type: none"> • www.kouvola.fi/brejlinitie • ilmoittamalla muistutuksen tekijöille ja kuntalaisille, jotka ovat sitä kirjallisesti pyytäneet kaavan nähtävillä olotilana. 	<p>Miten voin vaikuttaa?</p> <p>Valtuuston päätöksestä on mahdollista valittaa Itä-Suomen hallinto-oikeuteen valitusaikana (30 vrk päätöksestä) ja edelleen korkeimpaan hallinto-oikeuteen (KHO), jos hallinto-oikeus antaa valitusluvan</p>
<p>4. VOIMAANTULO</p> <p>Kaava saa lainvoiman noin 1,5–2 kuukautta kaupunginvaltuuston päätöksestä, mikäli siitä ei valiteta.</p>	<p>Tiedottaminen</p> <p>Kaavan voimaantulosta ilmoitetaan:</p> <ul style="list-style-type: none"> • Kouvolan kaupungin sähköisellä ilmoitustaululla www.kouvola.fi/kuulutukset • www.kouvola.fi/brejlinitie 	<p>Miten voin vaikuttaa?</p> <p>-</p>