



## Kuntayhteistyö avainasemassa kestävän kehityksen toteuttamisessa

Kouvolan seudun kunnat – Anjalankoski, Elimäki, Iitti, Jaala, Kouvola, Kuusankoski ja Valkeala – päättivät vuonna 1996 rakentaa yhteisen, kestävän kehityksen toteuttamiseen tähtäävän toimintaohjelman. Hanketta ryhtyi koordinoimaan Kouvolan seudun kuntayhtymä. Ohjelman valmistelu tehtiin laajapohjaisena seudullisena yhteistyönä. Toimintaohjelma hyväksyttiin kuntayhtymän yhtymävaltuustossa 27.9.1999. Ohjelma on myös kytkeyty kuntayhtymän kehittämisstrategiaan: kestävän kehityksen edistäminen kuntien ja kuntayhtymän kaikessa toiminnassa on strategian yksi periaate.

Kestävä kehitys on asia, jonka toteuttaminen seudullisena on luontevaa. Ympäristöön, luontoon ja asukkaiden hyvinvointiin liittyvät kysymykset eivät tunne kuntarajoja. Toimintaohjelmaa laadittaessa on nostettu esille ongelmia, jotka koskevat koko Kouvolan seutua ja niiden ratkaiseminen edellyttää kuntien yhteistyötä jatkossakin.

Kestävän kehityksen toteutuminen ja arviointi vaatii seuranta. Kouvolan seudun kestävän kehityksen indikaattorit on valittu suoraan kuvaamaan toimintaohjelmassa esitettyjä tavoitteita. Indikaattoreiden avulla voimme arvioida kehityksen suuntaa ja tehdä tarvittavia muutoksia myös kestävän kehityksen toimintaohjelman tavoitteisiin. Seudulla on käynnissä toinen ohjelmakausi 2006-2010.

Kouvolan seudun Agenda 21 on osa maailmanlaajuisia kuntien kestävän kehityksen toimintaa. Johannesburgissa elokuussa 2002 pidetyssä YK:n kestävän kehityksen 10-vuotisseurantokokouksessa edellytettiin kunnilta entistä aktiivisempaa käytännön toimintaa.

Kestävä kehitys on jatkuva prosessi, joka onnistuakseen vaatii yhteistyötä ja sitoutumista. Indikaattoriraportin kautta saamme tietoa, joka toivottavasti herättää keskustelua ja kiinnostusta kestävän kehityksen edistämiseksi. Agenda 21 -toimintaohjelman avulla voimme kehittää kotiseutuamme entistä terveellisemmäksi ja viihtyisämmäksi asuinpaikaksi.

Kouvolan seudun kuuden kunnan yhdistymisestä johtuen seudullisia indikaattoreita ei päivitetä tässä muodossa enää.

KOUVOLAN SEUDUN KUNTAYHTYMÄ

Asko Rautala  
Yhteistyöjohtaja



## Kestävän kehityksen prosessi Kouvolan seudulla

Kouvolan seudun kunnat käynnistivät yhteisen kestävän kehityksen toimintaohjelman laatimisen vuonna 1996 sopimalla prosessin päälinjoista ja kunnissa tehtävästä työstä.

Varsinainen agendatyö alkoi vuonna 1997, jolloin perustettiin seudullinen ympäristöfoorumi teematyöryhmineen. Ympäristöfoorumin työryhmätyöskentelyssä oli kaikilla kuntien sidosryhmillä – esimerkiksi asukkailla, kansalaisjärjestöillä, yrityksillä, viranomaisilla ja oppilaitoksilla – mahdollisuus saada äänensä kuuluville. Viidessä työryhmässä etsittiin eri alojen asiantuntijoiden ja asukkaiden voimin tärkeimmät seudun kestävä kehitystä estävät ja toisaalta edistävät kysymykset.

Ympäristöfoorumin tuottama seudun yhteinen kestävän kehityksen toimintaohjelma, Kouvolan seudun Agenda 21, hyväksyttiin Kouvolan seudun kuntayhtymän yhtymävaltuustossa 27.9.1999. Ohjelma on kytketty Kouvolan seudun kuntayhtymän kehittämisstrategiaan, jossa yhdeksi periaatteeksi on hyväksytty kestävän kehityksen edistäminen kuntien ja kuntayhtymän kaikessa toiminnassa. Seudullinen ajattelu, kuntien oman toiminnan analysointi ja kehittäminen sekä kuntalaisten saaminen mukaan yhteistyöhön ovat ohjelman päätavoitteita.

Kouvolan seudun Agenda 21 -ohjelman toimintaa johtaa ohjelmaryhmä. Ohjelmaryhmän muodostavat kuntien eri toimialojen edustajat, kaksi edustajaa kustakin seudun kunnista. Ohjelmaryhmä kokoontuu n. neljä kertaa vuodessa ja se päättää mm. ohjelman muutostarpeista ja hanketoiminnan painopistealueista.





## Ohjelmaa toteutettu monella tavalla

Kuntien ja kuntayhtymän kestävän kehityksen työ on ollut projektiluonteista ja myös normaalin hallinnon puitteissa tehtävää toiminnan kehittämistä. Kouvolan seudun kunnissa tehtävä kestävän kehityksen edistämistyö on edellytys koko seudun Agenda 21:n toteutuksen onnistumiselle.

Tavoitteena on kestävän kehityksen periaatteiden noudattaminen kaikilla kuntien toimialoilla.



## Indikaattorit seurannan työkaluina

Kestävän kehityksen edistäminen kunnissa on jatkuva prosessi, joka vaatii seuranta- ja arviointia. Arvioinnin apuvälineiksi on valittu 24 seurantaindikaattoria eli mittaria, joiden avulla voidaan arvioida kestävän kehityksen toteutumista kotiseudullamme.

Indikaattorit valittiin työryhmässä, johon kuuluivat seudun ympäristöasiantuntijat ja apuna käytettiin lisäksi kuntien eri alojen asiantuntijoita. Indikaattoreiden valinnassa kiinnitettiin huomiota siihen, että niiden pohjana oleva tieto on luotettavaa, helposti saatavissa ja että indikaattorit kuvaavat toimintaohjelman keskeisiä tavoitteita.

Indikaattoreiden käyttökelpoisuutta tarkastellaan vuosittain, ja niiden määrää voidaan tarvittaessa lisätä tai vähentää. Indikaattorit esitetään karttoina ja kaavioina, joista on helppo nähdä kehityksen suunta. Osa indikaattoreista päivitetään vuosittain ja osa harvemmin.



## Mitä on kestävä kehitys?

YK:n määritelmän mukaan kestävä kehitys on maailmanlaajuisesti, alueellisesti ja paikallisesti tapahtuvaa jatkuvaa ja ohjattua yhteiskunnallista muutosta, jonka päämääränä on turvata nykyisille ja tuleville sukupolville hyvät elämisen mahdollisuudet.

Laajasti määriteltynä kestävä kehitys kattaa **kolme toiminnallista ulottuvuutta**:

- ympäristötaloudellinen eli ekologinen ulottuvuus
- yhteiskunnallinen ulottuvuus
- kulttuurinen ulottuvuus

Se ei siis liity yksinomaan ympäristöongelmista käytyyn keskusteluun.

## Mikä on Agenda ja Paikallisagenda 21?

Vuonna 1992 Rio de Janeirossa YK:n Ympäristö- ja kehityskonferenssi (UNCED) suositteli paikallisen kestävä kehityksen toimintaohjelman – Agenda 21:n – laatimista kaikissa maailman kunnissa.

Ohjelman tavoitteena on maapallon ekologisen, taloudellisen ja sosiaalisen kestävyuden takaaminen. Agenda 21 määrittelee myös, miten näihin tavoitteisiin voitaisiin päästä.

Koska useilla ongelmilla ja niiden ratkaisuilla on juurensa paikallisessa toiminnassa, tavoitteena oli nimenomaan paikallishallinnon kestävä kehityksen toimintaohjelmien laatiminen. Rion julistuksen mukaan kuntien tärkeänä tehtävänä on valistus ja kansalaisten kestävä kehitystä edistävien toimien tukeminen.

Useissa kunnissa on perustettu kansalaisfoorumeja, joissa kunnan hallinnon lisäksi ovat edustettuina mm. kuntalaiset, järjestöt, asukasyhdistykset ja yritykset. Foorumit voivat työskennellä eri teemojen parissa ja valmistella samalla koko kunnan kestävä kehityksen ohjelmaa.

Paikallisagendan laatiminen on prosessi, jossa syntyy toimintaohjelma. Ohjelman toteutumista seurataan. Keskeistä prosessissa on osallistuminen. Näin saadaan kuntalaisten kyvyt käyttöön ja edistetään sitoutumista yhteisiin asioihin. Samalla kehitetään kuntalaisten ja heidän luottamustehtäviin valitsemiensa edustajien vuoropuhelua. Onnistumisen kannalta tärkeitä seikkoja ovat osallistujien sitoutuminen asiaan, toimialarajojen ylittyminen, hyvä suunnittelu ja ohjaus sekä avoin ja aito vuorovaikutus.



### Mikä on Aalborgin sopimus?

Euroopan kaupungit järjestivät oman ympäristökokouksen vuonna 1994 Aalborgissa, Tanskassa. Tällöin hyväksyttiin ns. Aalborgin asiakirja eli eurooppalaisten kaupunkien ja kuntien yhteinen sopimus kestävästä kehityksestä.

Sopimus edellyttää kestävä kehityksen ohjelmaan tähtäävän prosessin käynnistämistä kunnissa yhdessä asukkaiden, yritysten ja kansalaisjärjestöjen kanssa.

Kouvolan seudun kunnat allekirjoittivat Aalborgin sopimuksen syksyllä 1996.

### Mikä on Johannesburg 2002 – Kestävä kehityksen maailmankonferenssi (Rio+10)?

Johannesburgissa, Etelä-Afrikassa pidetty kestävä kehityksen huippukokous pyrki poistamaan esteitä kestävä kehityksen saavuttamisen tieltä ja luomaan aloitteita, jotka sekä tuottaisivat tuloksia että parantaisivat ihmisten elinoloja ja suojelisivat ympäristöä. Johannesburgin kokous ei pyrkinyt neuvottelemaan uudelleen Rion kokouksen yksimielisesti hyväksymästä kestävä kehityksen Agenda 21 -ohjelmasta, vaan sen tavoitteena oli täyttää muutamia tärkeitä aukkoja, jotka olivat haitanneet tämän ohjelman toteuttamista.

Johannesburgin huippukokouksen **keskeisiä tuloksia** ovat:

- Maailmanlaajuinen sitoutuminen Agenda 21 -ohjelman täyteen toimeenpanoon sekä köyhyyden vähentämiseen ja kestävä kehityksen edistämiseen tähtäävän YK:n “Vuosituhattulistuksen” ja sen kahdeksan kehitystavoitteen toteuttamiseen. Hallitukset hyväksyivät poliittisen julistuksen sekä 54-sivuisen toimintasuunnitelman, joka määrittelee toiminnan tärkeysjärjestyksen.
- Käsitteen “kestävä kehitys” sekä köyhyyden, ympäristön ja luonnonvarojen käytön välisen yhteyden vahvistaminen. Kokouksessa arvioitiin myös kehitystä alueilla, joita ei oltu käsitelty riittävästi Rion ympäristö- ja kehityskonferenssissa. Niitä ovat esimerkiksi energia sekä tuotanto- ja kulutustavat.
- Hallitusten, kansalaisyhteiskunnan ja yksityisen sektorin välisten kumppanuuksien syntyminen toimivaksi ja hallitusten toimia täydentäväksi mekanismiksi kestävä kehityksen tavoittelussa. Johannesburgin huippukokouksen aikana ilmoitettiin yli 300 kumppanuusaloitteesta, jotka sitovat yli 200 miljoonaa dollaria uusiin ja lisäresursseihin.





## Seudun vahvuutena monimuotoinen luonto ja kulttuurihistoriallisesti merkittävät miljööt

Kouvolan seudulla on vallitsevana yksityinen maanomistus. Jokamiehenoikeus antaa seudun asukkaille kuitenkin mahdollisuuden nauttia monipuolisesta pohjoiskymenlaaksolaisesta luonnosta.

Ns. alkuperäisluontoa, esim. vanhoja metsiä ja luonnontilaisia soita, on vähän jäljellä. Suojelualueitten koko ja määrä Kaakkois-Suomessa on varsin pieni muuhun maahan verrattuna. Kymijoki ja Valkealan reitti ja esimerkiksi Valkealan Repoveden kansallispuisto ovat kuitenkin luonnoltaan poikkeuksellisen edustavia koko Etelä-Suomeakin ajatellen.

Kouvolan seutu on vanhaa kulttuurialuetta, missä ihmistoiminnan vaikutukset ulottuvat satojen vuosien päähän. Tämä näkyy maisemakuvassa ja luonnossa. Seudun vahvuuksia ovatkin kulttuurihistoriallisesti arvokkaat vanhat teollisuus- ja kasarmimiljööt.

Kouvolan seudun vesistöjen veden laadussa ei viimeisten vuosien aikana ole Kymijokea lukuun ottamatta tapahtunut merkittäviä muutoksia. Vesistöjen ongelmana koko Suomessa on viime vuosina ollut kuitenkin yleinen ”nuhraantuminen”. Kymijoen veden laatu on teollisuuden ja kuntien vesiensuojeluinvestointien ansiosta parantunut merkittävästi. Tulevaisuudessa on tärkeää selvittää pohjasedimenttiin sitoutuneiden myrkyllisten aineiden eri käsittelyvaihtoehtoja.

Haaste	Tavoite
Luontomatkailukohteiden vetovoimaisuuden turvaaminen	Luontomatkailukohteiden (esim. Repovesi, Kymijoki, Mäntyharjun reitti) toteutus kestävän kehityksen mukaisesti sekä arvokkaiden luontokohteiden hoito niiden arvon säilyttämiseksi
Kymijoen pohjasedimenttien saastuneisuus ja joen mahdollinen kanavointi	Kymijoen säilyttäminen mahdollisimman luonnontilaisena tuleville sukupolville ottaen huomioon myös mahdollinen kanavointi
Kouvolan seudun heikkolaatuiset järvet ja joet (rehevöityminen, happamoituminen)	Vesistöjen virkistyskäyttöarvon parantaminen, moninaiskäytön edistäminen ja lajiston monimuotoisuuden säilyttäminen ja palauttaminen
Luonnontilaisten soiden ja metsien vähäinen määrä Kouvolan seudulla	Jäljellä olevien luonnontilaisten soiden ja metsien säilyttäminen, eri suo- ja kosteikkotyyppeiden säilyttäminen, soiden virkistyskäytön edistäminen
Maa-ainesten oton aiheuttama uhka jäljellä oleville harjuille ja kallioalueille (pohjavedet, saastuneet maat, maisema)	Kouvolan seudulla maa-ainesten oton ohjaaminen luontoarvoiltaan vähäarvoisimmille alueille



## Luonnon moninaiskäytön indikaattorit

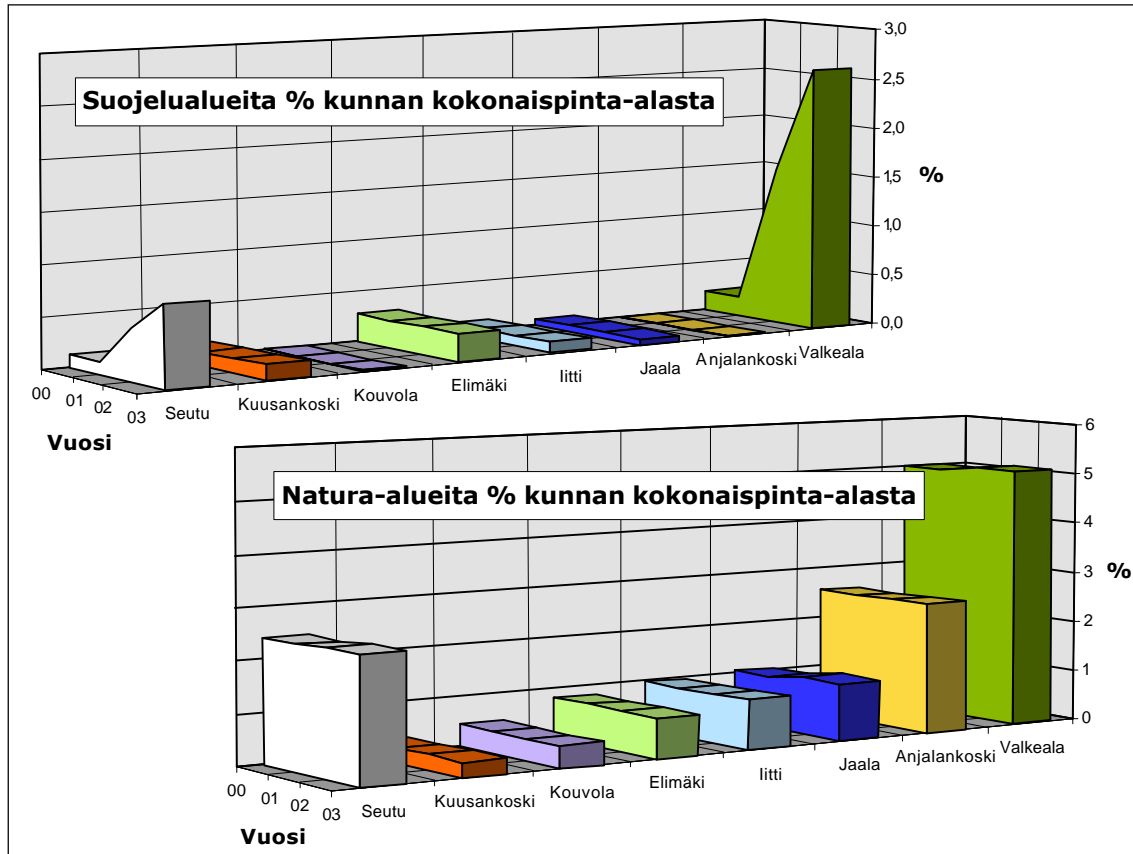
- 1.** Luonnonsuojelualueiden kokonaispinta-ala ja suhteellinen osuus seudun kuntien kokonaispinta-alasta
- 2.** Vesistöt, joissa havaittu levähaittaa  
Kouvolan seudun vesistöjen tila: käyttökelpoisuusluokitu
- 3.** Ulkoilureittien, luontopolkujen ja majoituspalvelujen määrä sekä saavutettavuus



# Luonnon moninaiskäyttö

## 1. Luonnonsuojelualueet

Kokonaispinta-ala ja suhteellinen osuus seudun kuntien kokonaispinta-alasta



	2000			2001			2002			2003		
	kpl	ha	%	kpl	ha	%	kpl	ha	%	kpl	ha	%
<b>Luonnonsuojelualueet</b>												
Anjalankoski	4	1,0	0,0	4	1,0	0,0	4	1,0	0,0	4	1,0	0,0
Elimäki	4	106,4	0,3	4	106,4	0,3	4	106,4	0,3	5	106,9	0,3
Iitti	7	66,1	0,1	7	70,9	0,1	8	73,0	0,1	8	78,3	0,1
Jaala	4	31,9	0,1	4	31,9	0,1	4	31,9	0,1	4	31,9	0,1
Kouvola	0	0,0	0,0	0	0,0	0,0	0	0,0	0,0	1	0,8	0,0
Kuusankoski	5	16,7	0,1	5	16,7	0,1	6	18,6	0,1	7	20,0	0,2
Valkeala	9	185,0	0,2	10	187,1	0,2	11	1 567,1	1,6	12	2 627,1	2,6
Seutu	33	407,2	0,1	34	414,1	0,1	37	1 798,1	0,5	41	2 866,0	0,8
<b>Natura-alueet</b>												
Anjalankoski	8	1 889,3	2,5	8	1 889,3	2,5	10	1 914,1	2,6	10	1 914,1	2,6
Elimäki	3	309,2	0,8	3	309,2	0,8	3	309,2	0,8	3	309,2	0,8
Iitti	8	645,2	1,0	8	645,2	1,0	10	662,5	1,0	10	662,5	1,0
Jaala	5	575,8	1,0	5	575,8	1,0	7	638,1	1,1	7	638,1	1,1
Kouvola	2	19,3	0,4	2	19,3	0,4	2	19,3	0,4	2	19,3	0,4
Kuusankoski	2	35,9	0,3	2	35,9	0,3	3	37,7	0,3	3	37,7	0,3
Valkeala	7	5 022,5	5,0	7	5 022,5	5,0	11	5 122,9	5,1	11	5 122,9	5,1
Seutu	35	8 497,2	2,4	35	8 497,2	2,4	46	8 703,7	2,5	46	8 703,7	2,5





# Luonnon moninaiskäyttö

## 1. Luonnonsuojelualueet Kouvolan seudulla

Kunta	Alueen nimi	Pinta- ala ha	Kylä	Tila	Päätös
<b>Yksityismaiden suojelualueet</b>					
Anjalankoski	Aholan lähdealue	0,38	Enäjärvi	Ahola	1966
	Rahkeensaaren lehmusalue	0,04	Anjala	Rahkeensaari	1977
	Kivistö	0,03	Viiala	Annankallio	1986
	Honkasaari	0,58	Ahvio	Honkasaari	1966
Elimäki	Myllylän harmaaleppälehto	0,04	Villikka	Myllylä	1966
	Ropsulanojan kullerot	0,04	Peippola	Koivuharju, Hiekkarinne	1966
	Mustilan	105,35	Hongisto	Hongisto, Mustila	1981
	Tuijapuisto	1,00	Hongisto	Hongisto	1984
	Napan Ahkojansuu	0,50	Nappa	Kaukola	2003
Iitti	Heijala	0,21	Vuolenskoski	Heijala	1987
	Lehtoranta	2,30	Säyhtee	Lehtoranta	1992
	Haaparanta	3,43	Säyhtee	Haaparanta	1992
	Rauhala	2,10	Saarainen	Rauhala	2002
Jaala	Sokerimäen letto	2,80	Palojärvi	Nurmela	1980
	Häkälänniemi	17,80	Huhdasjärvi	Alastalo	1992
	Ritakorpi	4,70	Kimola	Ritakorpi	1993
	Lehtisaari	6,60	Haapalahti	Lehtisaari	1995
Kouvola	Savonsuo	0,82	Kouvola	Kauppal III	2003
Kuusankoski	Ruotsulan redutti	5,00	Ruotsula	Ulvi, Lisälä	1986
	Laut-Valkama	1,00	Maunuksela	Laut-Valkama	1992
	Kylmäsuu	2,00	Maunuksela	Jänisaho	1992
	Kylmäsuu	1,50	Maunuksela	Konttikallio	1993
	Ulvi	7,20	Ruotsula	Anttila, Ulvi	2000
	Lähteranta	1,90	Maunuksela	Skyttälä	2002
	Saniaisranta	1,40	Maunuksela	Ala-Skyttälä	2003
Valkeala	Saanjärvi	0,04	Selänpää	Hasu (Huovila)	1963
	Sammonkallio	0,20	Kinansaari	Huovila	1974
		2,12	Kääpälä	Uussuo	1981
	Myllypuro	11,00	Kouvolan kylä	Jukko	1983
	Saanjärvi	0,04	Selänpää		1988
	Lampisaari	18,30	Selänpää	Tehtaanniemi, Lampisaari	1992
	Kartanonniemi	7,25	Valkeala	Kesäniemi, Valkealan kartano	1993
	Saarnikorpi	2,10	Selänpää	Saarnikorpi	2001
	Aarnikotkan metsä	1380	Hevosoja, Kinansaari	Hevosoja, Kasper, Voikoski	2002
	<b>Valtion mailla sijaitsevat suojelualueet</b>				
Iitti	Kärmesniemenkallio	9			
	Marjovuori	36			
	Kontoja	8			
	Hiidensaari	17			
Valkeala	Hirvenpäänsuo	137			
	Vuohiniemi	9			
	Repoveden kansallispuisto	1060			





# Luonnon moninaiskäyttö

## 1. Luonnonsuojelualueet Kouvolan seudulla







## 2. Levähavainnot

	Järvi	2000	2003	2004	2005	2006
Anjalankoski	Saaramaan järvi					
Elimäki						
Iitti	Sääksjärvi					
	Urajärvi					
	Märkjärvi					
	Tervaslampi					
	Arrajärvi					
	Kotojärvi					
	Kymijoki					
	Konnivesi					
	Vähä-Valkjärvi					
	Ylimmäinen					
	Kalliojärvi					
Jaala	Rautjärvi					
	Sonnanjärvi					
	Iso-Pöytjärvi					
	Iso-Kortejärvi					
	Karjärvi					
	Pyhäjärvi					
	Ylimmäinen					
Kouvola						
Kuusankoski	Sompanen					
Valkeala	Lappalanjärvi					
	Haukkajärvi					
	Pesäntjärvi					

## Värikoodit

levähavainto

ei levähavaintoja

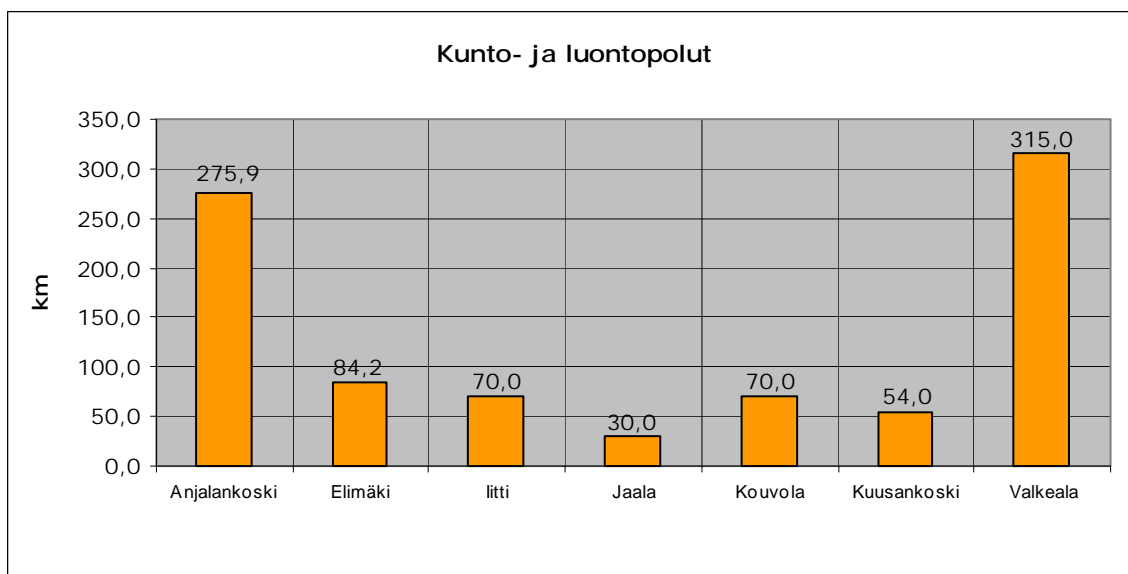
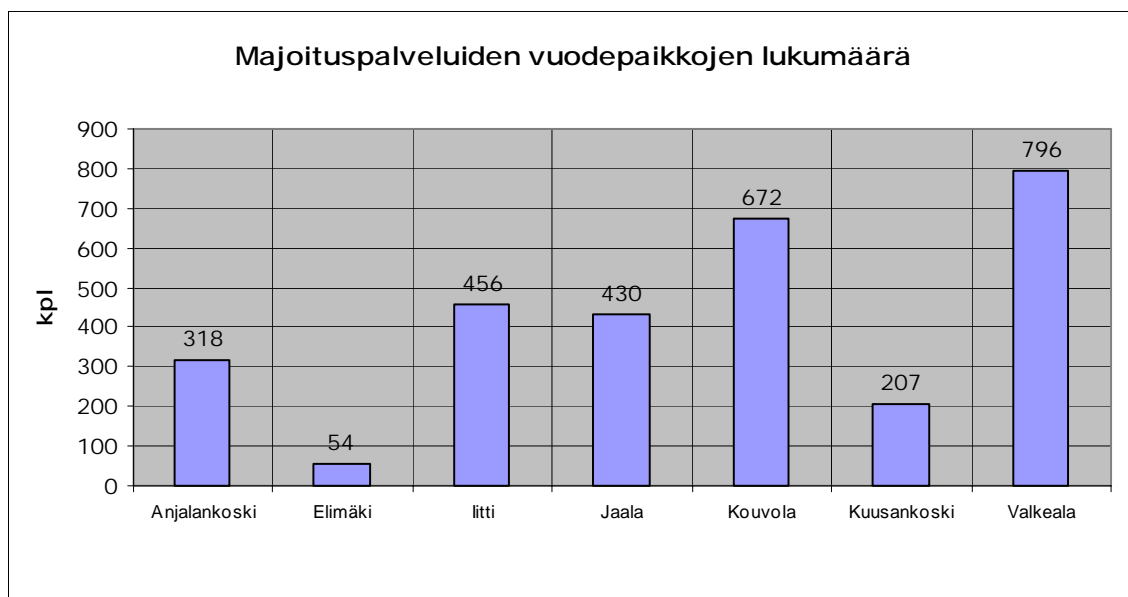
ei tilastotietoa







### 3. Ulkoilureittien, luontopolkujen ja majoituspalveluiden määrä 2007



Majoituspalveluiden vuodepaikkojen lukumäärä, kunto- ja luontopolut 2007			
Kunta	Vuodepaikat	Kuntopolut/Luontopolut kpl	km
Anjalankoski	318	25	275,9
Elimäki	54	14	84,2
Iitti	456	8	70,0
Jaala	430	5	30,0
Kouvola	672	10	70,0
Kuusankoski	207	9	54,0
Valkeala	796	29	315,0
Seutu	2933	96	899,1





## Haasteena ikääntyvien, lapsiperheiden, työttömien ja työssä käyvien voimavarojen vahvistaminen

Kouvolan seudun kunnat ovat mittavien haasteiden edessä valmistautuessaan suurten ikäluokkien vanhuspalvelujen tarpeeseen. Ikääntyvä väestö aiheuttaa paitsi sosiaali- ja terveydenhuollossa myös yhteiskunnan muilla sektoreilla tarvetta ottaa huomioon vanhenevan väestön erityistarpeet. Vanheneva väestö voidaan nähdä myös voimavarana, jota yhteiskunta voi käyttää hyödyksi. Uusia palvelumuotoja ja toimintamalleja on kuitenkin välttämätöntä kehittää lähivuosina.

Lapsiperheissä vanhempien voimavarojen vahvistaminen on erityisen tärkeää. Työelämän tehokkuusvaatimukset ja työttömyyden mukanaan tuomat seurannaisongelmat heikentävät vanhempien voimavaroja, joita tarvittaisiin lasten kasvatuksessa. Yhteiskunnan

Haaste	Tavoite
Vanhustenhuollon tulevaisuus	Vanhustenhuollon vähimmäistason varmistaminen suurten ikäluokkien siirtyessä eläkkeelle Turvattuuden ja syrjäytymisen ehkäisy Asuinympäristön turvallisuuden varmistaminen Vanhusten ymmärtäminen voimavarana (tiedot ja taidot hyötykäyttöön) Yksilöllinen eläkkeelle siirtyminen Ikääntyneen väestönosan aktiivinen osallistuminen yhteiskunnan toimintaan
Syrjäytyminen: nuoret työttömät ja iäkkäät pitkäaikaistyöttömät	Nuorten elämänhallinnan parantaminen kehittämällä menettelytapoja ja turvaverkkoja Riittävien työelämäväylien takaaminen nuorille Pitkäaikaistyöttömien aktivoiminen itsensä kehittämiseen sekä omien työelämävalmiuksien ja elämänhallinnan parantamiseen
Päihdehuoltojärjestelmän monimutkaisuus	Päihdehuollon eri sektoreiden toiminnan selkeyttäminen Oikean hoitoonohjauksen varmistaminen Resurssien käytön ja suuntaamisen tehostaminen Säästöjen tuottaminen pitkällä aikavälillä
Julkisen sektorin työntekijöiden jaksaminen	Kouvolan seudun kuntasektorin työntekijöiden työssä jaksamisen ja viihtymisen parantaminen Kunnallisten resurssien suuntaaminen oikein Uuden hallinto- ja työntekokulttuurin omaksuminen työntekijämäärän vähentyessä ja ikääntyessä
Kansalaisten osallistumismahdollisuudet päätöksentekoon ja oman ympäristönsä parantamiseen	Alue- ja osakeskusten sekä kylätoimikuntien ja muiden haja-asutusalueiden yhteisöjen kansalaistoiminnan vahvistaminen Järjestöjen ja vertaisryhmien toiminnan vahvistaminen
Lapsiperheiden voimavarojen riittämättömyys	Vanhempien voimavaroja tukeminen ja vahvistaminen lasten ja nuorten huollossa ja kasvatuksessa



moniarvoistumisen vuoksi vanhempien on yhä vaikeampi asettaa lapsilleen rajoja, mikä luo turvattomuutta. Lapsissa seuraukset näkyvät mm. pienten lasten sosiaalis-emotionaalisten häiriöiden lisääntymisenä, kouluikäisten häiriökäyttäytymisen ja masentuneisuuden lisääntymisenä, tupakan ja alkoholin käytön aloittamisena yhä nuorempana sekä yhä useammin huumeiden käytön aloittamisena.

Työttömyyden ja siitä aiheutuvan syrjäytymisen ehkäisyyn on Kouvolan seudulla panostettu voimakkaasti. Työttömyys tuo mukanaan myös muita ongelmia, kuten rikollisuutta. Tästä johtuen tarvitaan uusia turvaverkkoja ja mm. perheiden tukemista. Nuorista ja vanhuksista huolehtiminen on yksi yhteiskunnan sosiaalisen kestävyuden mittareista. Esimerkiksi päihdehuollon toimivuus seudulla on kestävä kehityksen kannalta oleellista ja pitkällä tähtäimellä sen avulla myös säästetään. Tässäkin tapauksessa seudullisella yhteistyöllä on tilaus.

Sosiaalisten ongelmien ja eri väestöryhmien palvelu- ja hoitotarpeen lisääntyminen yhdessä kuntasektorin työntekijöiden ikääntymisen ja vähenemisen myötä aiheuttaa esim. hoitohenkilökunnassa ja sosiaalisektorilla jaksamisongelmia. Työkykyä ylläpitävä toiminta ja uuden hallintokulttuurin kehittäminen on välttämätöntä.

Kansalaisten omaehtoisen toiminnan tukeminen voi olla yksi ratkaisu edellä esitettyihin palvelurakenteiden muutospaineisiin. Kansalaisten osallistumista voidaan tukea esim. oman asuinalueen viihtyisyyden parantamisessa. Todellisia tuloksia saadaan, kun kansalaiset kokevat saavansa palautetta kuntaorganisaatiolta aktiivisuudestaan eli on siirrytty vuorovaikutteiseen päätöksentekokulttuuriin.

## Väestön seurannan indikaattorit

- 1. Poliisiin tietoon tulleet rikokset: henkeen ja terveyteen kohdistuvat, omaisuus- sekä alkoholi- ja huumerikokset**
- 2. Vanhustenhuollossa työskentelevien määrä**
- 3. Työttömät: Pitkäaikaistyöttömät työttömistä työnhakijoista  
Toimeentulotuki: Toimeentulotukea saaneiden osuus asukasmäärästä**
- 4. Julkisen sektorin työntekijöiden sairauspoissaolot  
Julkisen sektorin työilmapiirikartoitusten tulokset**
- 5. Yksinhuoltajaperheiden määrä  
Lastensuojeluasiakkaiden määrä**
- 6. Kunnallis- ja eduskuntavaalien äänestystiedot**



## 1. Poliisin tietoon tulleet rikokset

Henkeen ja terveyteen kohdistuneet, omaisuus- sekä alkoholi- ja huumerikokset

Kunta	Vuosi	Omaisuus- rikokset	Henkeen ja terveyteen kohdistuneet rikokset	Huume- ja alkoholi- rikokset	Yhteensä	Rikoksia/ 1 000 asukasta	Pidemmän ajan muutos
Anjalankoski	2000	625	44	29	698	40	↑
	2004	719	68	30	817	48	
	2005	632	70	17	719	42	
	2006	481	49	16	546	33	
Elimäki	2000	222	26	11	259	30	↓
	2004	199	28	5	232	28	
	2005	278	23	7	308	37	
	2006	224	23	9	256	31	
Iitti	2000	339	25	2	366	49	↑
	2004	246	25	2	273	37	
	2005	308	16	2	326	45	
	2006	246	14	6	266	37	
Jaala	2000	111	8	0	119	60	↑
	2004	81	9	1	91	47	
	2005	73	7	3	83	43	
	2006	52	23	1	76	41	
Kouvola	2000	2 935	217	178	3 330	106	↑
	2004	3 113	286	272	3 671	118	
	2005	2 505	219	232	2 910	94	
	2006	2 361	272	195	2 828	92	
Kuusankoski	2000	843	71	37	951	46	↑
	2004	822	111	51	984	48	
	2005	827	127	34	988	49	
	2006	555	71	41	667	33	
Valkeala	2000	713	18	16	747	66	↑
	2004	477	43	26	546	48	
	2005	467	38	11	516	45	
	2006	417	45	22	516	45	
Seutu	2000	5 788	409	273	6 470	65	↑
	2004	5 676	431	208	6 315	64	
	2005	5 706	403	249	6 358	65	
	2006	4 336	497	290	5 155	53	



## 2. Väestön ikääntyminen

Vanhuksia työntekijää kohden

Vanhuksia työntekijää kohden					
Kunta	2000	2004	2005	2006	Pidemmän ajan muutos
Anjalankoski	1,90	1,21	1,95	2,03	↓
Elimäki	2,40	4,57	3,37	3,47	↓
Iitti**	1,91	3,81	3,39	4,10	↓
Jaala	1,39	1,51	1,32	1,46	↓
Kouvola	2,11	1,59	1,84	1,79	↑
Kuusankoski	2,25	2,02	1,79	1,77	↑
Valkeala	2,00	2,41	1,93	2,25	↓
Seutu	2,05	1,98	2,02	2,41	↓

\*Kouvolan vuoden 2000 tilasto ei sisällä asumispalveluita.  
\*\*Iitin vuoden 2004 tilasto ei sisällä laitoshuoltoa.

Luvut sisältävät vanhusten laitoshuollossa ja asumispalvelussa hoidossa olleet vanhuksat sekä em. palveluiden vakinaisen henkilökunnan vuoden lopussa. Lukuihin eivät sisälly kotipalvelut ja ostopalvelut.



### 3. Syrjäytyminen

Pitkäaikaistyöttömät työttömistä työnhakijoista

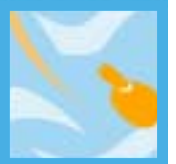
Työnvälityksen tilastot kunnittain keskimäärin kuukaudessa	Henkilöä				% työvoimasta*/ työttömistä				Pidemmän ajan muutos
	2000	2004	2005	2006	2000	2004	2005	2006	
Anjalankoski Työttömät yhteensä*	1083	926	942	921	13,1	11,5	11,9	10,5	↑
Pitkäaikaistyöttömät	248	166	197	170	22,9	17,9	20,9	22,1	↓
Elimäki Työttömät yhteensä*	511	396	381	411	12,9	10,0	9,6	9,2	↑
Pitkäaikaistyöttömät	146	92	103	104	28,6	23,2	27,0	29,0	↓
Iitti Työttömät yhteensä*	501	433	402	452	14,2	12,9	11,9	10,6	↑
Pitkäaikaistyöttömät	111	120	102	107	22,2	27,7	25,4	24,5	↑
Jaala Työttömät yhteensä*	128	101	100	100	14,4	12,2	12,2	10,9	↑
Pitkäaikaistyöttömät	39	24	25	23	30,5	23,8	25,0	25,0	↑
Kouvola Työttömät yhteensä*	2 633	2 198	2 143	2 248	17,0	14,5	14,1	13,1	↑
Pitkäaikaistyöttömät	672	619	596	633	25,5	28,2	27,8	29,6	↓
Kuusankoski Työttömät yhteensä*	1641	1244	1174	1309	16,3	12,9	12,2	11,5	↑
Pitkäaikaistyöttömät	386	301	272	268	23,5	24,2	23,2	23,9	↓
Valkeala Työttömät yhteensä*	649	523	517	560	12,1	9,8	9,6	8,4	↑
Pitkäaikaistyöttömät	180	150	146	157	27,7	28,7	28,2	33,5	↓
Yhteensä Työttömät yhteensä*	7 146	5 821	5 659	6 001	15,0	12,0	12,2	11,2	↑
Pitkäaikaistyöttömät	1782	1472	1441	1463	24,9	24,8	25,5	27,1	↓



## 3. Syrjäytyminen

Toimeentulotukea saaneet henkilöt

Toimeentulotukea saaneet henkilöt	2000	2003	2004	2005	Pidemmän ajan muutos
Anjalankoski yhteensä	1 179	899	909	859	↑
% asukasmäärästä	6,7	5,3	5,3	5,1	
Elimäki yhteensä	488	550	472	377	↑
% asukasmäärästä	5,7	6,5	5,6	4,5	
Iitti yhteensä	530	515	452	451	↑
% asukasmäärästä	7,0	7,0	6,2	6,2	
Jaala yhteensä	106	82	89	82	↑
% asukasmäärästä	5,4	4,3	4,6	4,3	
Kouvola yhteensä	2 750	2 226	2 042	1 953	↑
% asukasmäärästä	8,8	7,1	6,5	6,3	
Kuusankoski yhteensä	2 001	1 811	1 667	1 463	↑
% asukasmäärästä	9,7	8,9	8,2	7,2	
Valkela yhteensä	937	689	688	522	↑
% asukasmäärästä	8,3	6,1	6,1	4,6	
Seutu yhteensä	7 991	6 772	6 319	5 707	↑
% asukasmäärästä	7,37	6,46	6,07	5,46	



#### 4. Julkisen sektorin työntekijöiden sairauspoissaolot

Sairauspoissaolot pv/hlö					
Kunta	2000	2004	2005	2006	Pidemmän ajan muutos
Anjalankoski	13,3	15,9	16,6	13,5	↑
Elimäki	19,2	15,9	18,1	15,9	↑
Iitti	10,0	12,4	15,3	16,8	↓
Jaala	11,0	11,9	9,3	15,5	↓
Kouvola	14,2	10,7	13,5	14,9	↓
Kuusankoski	12,0	14,8	16,4	15,6	↑
Valkeala	13,7	15,6	13,3	14,2	↓
Seutu	13,3	13,8	14,5	14,9	↓

Mukana ovat sekä vakinaisen että määräaikaisen henkilökunnan poissaolot.



## 5. Lapsiperheet

Yksinhuoltajaperheiden määrä

Yksinhuoltajaperheitä lapsiperheistä						
Kunta	Vuosi	Lapsiperheet kpl	Yksinhuoltajaperheet kpl	Osuus perheistä %	Pidemmän ajan muutos	
Anjalankoski	2000	1 965	353	17,96		
	2004	1 843	353	19,15	↓	
	2005	1 839	345	18,76		
	2006	1 832	363	19,81		
Elimäki	2000	1 074	169	15,74		
	2004	1 000	173	17,30	↓	
	2005	983	172	17,50		
	2006	974	180	18,48		
Iitti	2000	861	153	17,77		
	2004	763	142	18,61	↑	
	2005	750	145	19,33		
	2006	739	145	19,62		
Jaala	2000	153	32	16,84		
	2004	191	24	12,57	↑	
	2005	187	25	13,37		
	2006	174	26	14,94		
Kouvola	2000	3 466	862	24,87		
	2004	3 122	742	23,77	↑	
	2005	3 071	734	23,90		
	2006	2 995	724	24,17		
Kuusankoski	2000	2 385	473	19,83		
	2004	2 278	455	19,97	↑	
	2005	2 241	434	19,37		
	2006	2 209	436	19,74		
Valkeala	2000	1 424	190	13,34		
	2004	1 413	232	16,42	↓	
	2005	1 444	235	16,27		
	2006	1 439	243	16,89		



## 5. Lapsiperheet

Lastensuojeluasiakkaiden määrä

Lastensuojeluasiakkaat										
Kunta	2000		2004		2005		2006		Pidemmän ajan muutos	
	hlö	%alle 20v	hlö	%alle 20v	hlö	%alle 20v	hlö	%alle 20v		
Anjalankoski	Sijoitetut	32	0,78	46	1,23	43	1,14	49	1,31	↓
	Huostassa olleet	18	0,44	26	0,69	26	0,69	31	0,83	
	Avohuollon piirissä	96	2,34	99	2,64	130	3,44	143	3,81	
	Yhteensä	146	3,57	171	4,56	199	5,27	223	5,94	
Elimäki	Sijoitetut	15	0,65	7	0,34	8	0,38	8	0,39	↓
	Huostassa olleet	1	0,04	7	0,34	7	0,33	8	0,39	
	Avohuollon piirissä	25	1,09	104	5,07	72	3,44	74	3,60	
	Yhteensä	41	1,78	118	5,75	87	4,16	90	4,38	
Iitti	Sijoitetut	6	0,34	8	0,51	11	0,70	11	0,70	↓
	Huostassa olleet	5	0,28	7	0,45	7	0,45	8	0,51	
	Avohuollon piirissä	18	1,02	49	3,12	27	1,72	37	2,36	
	Yhteensä	29	1,64	64	4,08	45	2,87	56	3,57	
Jaala	Sijoitetut	*	*	*	*	*	*	*	*	↓
	Huostassa olleet	*	*	*	*	*	*	*	*	
	Avohuollon piirissä	7	1,68	12	3,24	15	3,88	23	6,22	
	Yhteensä	7	1,68	12	3,24	15	3,88	23	6,22	
Kouvola	Sijoitetut	86	1,28	117	1,96	137	2,25	107	1,79	↓
	Huostassa olleet	66	0,98	82	1,37	83	1,36	79	1,32	
	Avohuollon piirissä	154	2,29	123	2,06	160	2,62	115	1,93	
	Yhteensä	306	4,54	332	5,56	380	6,23	301	5,04	
Kuusankoski	Sijoitetut	68	1,44	81	1,83	75	1,68	72	1,62	↓
	Huostassa olleet	49	1,04	35	0,79	40	0,89	45	1,02	
	Avohuollon piirissä	198	4,21	258	5,82	264	5,90	278	6,27	
	Yhteensä	315	6,69	374	8,44	379	8,47	395	8,91	
Valkeala	Sijoitetut	13	0,44	17	0,59	17	0,59	20	0,69	↓
	Huostassa olleet	6	0,20	7	0,24	8	0,28	12	0,41	
	Avohuollon piirissä	39	1,32	69	2,38	96	3,34	130	4,48	
	Yhteensä	58	1,97	93	3,20	121	4,21	162	5,58	
Seutu	Sijoitetut	220	0,96	276	1,31	291	1,37	267	1,27	↓
	Huostassa olleet	145	0,63	164	0,78	171	0,80	183	0,87	
	Avohuollon piirissä	537	2,34	714	3,39	764	3,59	800	3,80	
	Yhteensä	902	3,93	1154	5,48	1226	5,77	1250	5,94	

\* = tapauksia on alle viisi



## 6. Kunnallis- ja eduskuntavaalien äänestystiedot

Kunnallisvaaleissa äänestäneiden osuus äänioikeutetuista (%)					
Kunta	1992	1996	2000	2004	Pidemmän ajan muutos
Anjalankoski	69,4	58,6	53,7	58,4	↑↑
Elimäki	72,0	63,9	58,7	59,7	↑↑
Iiitti	72,7	67,3	65,1	64,4	↓↓
Jaala	74,1	69,2	65,0	62,9	↓↓
Kouvola	70,4	59,9	53,6	56,2	↑↑
Kuusankoski	69,2	58,2	53,6	56,7	↑↑
Valkeala	72,1	62,3	55,5	59,0	↑↑
Koko maa	70,9	61,3	55,9	58,6	↑↑

Eduskuntavaaleissa äänestäneiden osuus äänioikeutetuista (%)					
Kunta	1995	1999	2003	2007	Pidemmän ajan muutos
Anjalankoski	65,9	67,2	66,3	70,5	↑↑
Elimäki	67,3	67,0	72,0	72,1	↑↑
Iiitti	65,0	66,9	66,9	70,8	↑↑
Jaala	67,3	65,6	67,9	72,3	↑↑
Kouvola	67,2	67,5	67,0	70,7	↑↑
Kuusankoski	65,4	67,0	66,8	71,7	↑↑
Valkeala	69,1	69,1	68,8	72,5	↑↑
Koko maa	65,0	66,7	65,3	68,6	↑↑



## Ympäristökysymykset tulossa yhä vahvemmin esiin kaikilla yhteiskunnan tasoilla

Ympäristökysymykset koskettavat meitä kaikkia. Myös kuntien päättäjät joutuvat kaikilla sektoreilla ottamaan ympäristöasiat entistä perusteellisemmin huomioon. Maankäytön suunnittelussa kansalaisten mielipidettä kysytään entistä useammin. Ympäristö- ja sosiaalisten vaikutusten arviointi on tulossa jokapäiväiseksi osaksi kuntien maankäytön suunnittelua taloudellisia vaikutuksia unohtamatta.

Perusta ympäristökysymysten tiedostamiselle luodaan jo lapsuudessa. Kotien esimerkki on tärkeä, mutta kouluissa ja päiväkodeissa opitut periaatteet voivat kulkeutua myös koteihin. Lapsena koetut positiiviset luontoelämykset lisäävät luonnon kunnioitusta ja halua suojella luontoa. Luontokoulut ovat tärkeä väline luontotuntemuksen ja luonnon

Haaste	Tavoite
Ympäristötietoisuuden vähäisyys kaikilla toiminnan tasoilla: yksilö, kunta, seutukunta	Ympäristötietoisuuden laajentaminen kunnissa ja valtionhallinnossa sekä kestävän kehityksen sisäistäminen toiminnassa
Kansalaisten yleinen ympäristötietoisuus	Ymmärrettävän ja osallistavan tiedon tarjoaminen kansalaisille erityisesti lähiympäristön tilasta ja kestävästä kehityksestä
Ympäristökasvatuksen painoarvon vähäisyys koulujen ja päiväkotien opetuksessa	Riittävän laajan ympäristöasioiden ja kestävän kehityksen perustietämyksen antaminen päiväkotien, peruskoulujen ja lukioiden oppilaille
Ympäristöopetuksen vähäisyys ammatillisessa koulutuksessa	Riittävien perustietojen ja valmiuksien antaminen työelämän ympäristöasioista ammatillisten oppilaitosten oppilaille
Koulujen sekä muiden julkisten yhteisöjen ympäristöasioiden hoidon puutteellisuus	Toimipisteiden ympäristöasioiden selkeyttäminen ja järjestelmällinen hoitaminen
Yritysten, koulujen ja oppilaitosten yhteistyön vähäisyys	Yritystoiminnan nykyisten ja tulevien ympäristöhaasteiden parempi tuntemus kouluissa ja oppilaitoksissa Yritys-koulu-yhteistyön kehittäminen
Luontokoulun puuttuminen Kouvolan seudulta	Perustetaan luontokoulu, joka vastaa myös matkailun, yritysten ja julkisyhteisöjen koulutustarpeita
Yritysten ja kuntaorganisaatioiden ympäristötietoisuus	Yritysten ja kuntien ympäristötietoisuuden kasvattaminen
PK-yritysten ympäristöosaamisen riittämättömyys	PK-yritysten ympäristöasioiden koulutuksen kehittäminen Kouvolan seudulla yritysten nykyisiä ja tulevia tarpeita vastaavaksi
Kansainvälisten kontaktien vähäisyys ympäristöasioissa	Kokemuksien vaihtaminen (opitaan, opetetaan), kansainvälisten yhteyksien kautta uusia malleja ympäristökysymysten hallintaan
Taloudellisten resurssien heikentyessä kuntien panostukset ympäristöasioihin vähenevät	Seudun kuntien ympäristötoimien resurssien varmistaminen



käytön lisäämiseksi. Anjalankoskella nuorisokeskuksen yhteydessä toimii ympäristökoulu Regina joka on perustettu syksyllä 2004. Ympäristökoulu Regina tarjoaa leirikoulu-toimintaa, opetuksellisia ohjelmia, luokkaretkiohjelmia sekä valitsee keväisin Kouvolan seudun neljäsluokkalaisten joukosta kummiluokkia. Ympäristökoulu Regina edistää myös Vihreän lipun toimintaa Pohjois-Kymenlaaksossa.

Yritysten, erityisesti PK-sektorin (pienet ja keskisuuret yritykset), ympäristöasioiden hallinta korostuu jatkossa markkinoilta tulevan paineen vuoksi. Alihankintaketjuissa vaaditaan yhä useammin todistus siitä, että yritys tuntee ympäristövaikutuksensa ja pyrkii aktiivisesti vähentämään niitä. Yhteistyö koulujen ja oppilaitosten kanssa antaa yrityksille mahdollisuuden rekrytoida ympäristötietoisia työntekijöitä ja vastata luontoa säästävän tuotannon kehittämistarpeisiin.

Ympäristöä on hoidettava paikallisesti, mutta ympäristökysymykset ovat usein samoja eri puolilla maailmaa. Kouvolan seudullakin kansainväliset yhteydet – erityisesti Itämeren lähialueyhteistyö – ovat tärkeällä sijalla ympäristöasioissa nyt ja tulevaisuudessa.

Yksi tulevaisuuden haasteista on kuntien kiristyvä talous, mikä koskettaa myös ympäristönsuojelun voimavaroja. Jatkossa joudutaan kehittämään uusia yhteistyömuotoja ja jakamaan ympäristövastuuta kuntaorganisaatioissa entistä laajemmalle.

## Ympäristötietoisuuden indikaattorit

1. Ympäristöjärjestelmää tai omaa ympäristöohjelmaa noudattavien yritysten ja organisaatioiden määrä
2. Koulujen ympäristöohjelmien määrä



## 1. Ympäristöjärjestelmää tai omaa ympäristöohjelmaa noudattavat yritykset ja organisaatiot

EMAS-rekisteröidyt organisaatiot		
23.12.1998	Stora Enso Oyj, Anjalankosken tehtaat	Anjalankoski
05.07.1999	UPM-Kymmene Oyj	Kymi, Kuusankoski
29.10.2002	UPM-Kymmene Oyj	Voikkaa
ISO 14001 -rekisteröidyt organisaatiot		
03.07.1995	UPM-Kymmene Oyj	Kuusankoski
13.09.1996	BIM Finland Oy	Kouvola
18.11.1998	Stora Enso Oyj	Anjalankoski
10.09.1999	Myllykoski Paper Oy	Anjalankoski
20.11.2000	Solvay Chemicals Finland Oy	Kuusankoski
12.04.2001	Halton Oy	Kausala
09.06.2003	Domus Yhtiöt	Koria

### ISO14001-standardi

ISO 14001 on kansainvälinen ympäristöasioiden hallintaan liittyvä standardi. Se on tällä hetkellä yleisin hallintamalli ympäristöasioiden jatkuvaan parantamiseen.

Standardin keskeisiä sisältöjä ovat:

- toiminnan ympäristönäkökohtien ja -vaikutuksien tunnistaminen ja hallinta
- lakisäätteisten vaatimusten täyttäminen
- ympäristötoiminnan jatkuva parantaminen
- ympäristöasioiden osaamisen varmistaminen
- ympäristöasioiden sisäinen ja ulkoinen tiedottaminen
- ympäristöön kohdistuvien poikkeus- ja onnettomuustilanteiden hallinta

### EMAS-järjestelmä

EMAS (the Eco-Management and Audit Scheme) on yksityisen sektorin sekä julkishallinnon yrityksille ja organisaatioille tarkoitettu vapaaehtoinen ympäristöjärjestelmä EU:n alueella ja ETA-maissa. Ympäristöjärjestelmä on organisaation ympäristöjohtamisen väline, jonka avulla ympäristöasiat otetaan järjestelmällisesti huomioon kaikessa toiminnassa.

EMAS-järjestelmä koostuu kansainvälisen ISO 14001 -ympäristöjärjestelmästandardin mukaisesta ympäristöjärjestelmästä sekä ympäristöraportista eli EMAS-selonteosta.





## Uudet elinkeinot välttämättömiä elävälle maaseudulle

Suomalainen maaseutu on ollut viime vuosina voimakkaan muutoksen kourissa. Aiempi tulonmuodostus ei EU-Suomessa enää ole riittävä. Myös eri tuotantosuuntien kannattavuus on vaihdellut voimakkaasti. Tilojen määrä on vähentynyt ja suuntaus jatkuu edelleen. Ongelmaksi muodostunee jatkossa myös viljelijöiden ikärakenne. Uusi ajattelu maaseudun elinvoimaisuuden takaamiseksi on välttämätöntä. Tarvitaan ennakkoluulottomia ideoita uusien tuotantosuuntien ja elinkeinoiden kehittämiseksi. Esimerkiksi luomutuotannon ja maatilamatkailun laajentumismahdollisuudet ovat hyvät.

Haaste	Tavoite
Kouvolan seudun riippuvuus metsätaloudesta ja metsäyrittäjyyden tulevaisuus	Metsien taloudellisen merkityksen, työllisyyden ja maaseudun elinkelpoisuuden säilyttäminen
Luonnon monimuotoisuuden säilyminen	Monipuolisen kulttuuriympäristön ja metsäluonnon säilyttäminen maaseudulla ja taajamissa Jokamiehenoikeuksien ja liikkumavapauden säilyttäminen
Puuenergian vajaakäyttö ja metsien työllistävän vaikutuksen lisääminen	Maaseudun työpaikkojen lisääminen / säilyttäminen Energiaomavaraisuuden kohottaminen Hiilidioksiditaseeseen vaikuttaminen
Perheviljelmäkulttuurin vaarantuminen ja tilojen määrän väheneminen: tuotannon tehdasmaisuus, työttömyys, maiseman ja luonnon yksipuolistuminen ja hoitamattomuus	Perheviljelmien säilyminen tuotannon perustana Työllisyydestä ja ympäristövaikutuksista huolehtiminen
Tilanpidon kustannukset: sukupolvenvaihdos, investoinnit, velkaantuminen	Sukupolvenvaihdos- ym. kustannusten järkevöittäminen
Yrittäjyyden mahdollisuuksien heikkeneminen maataloudessa (tukisidonnaisuus estää oikeaa yrittäjyyttä ja suosii suurtuotantoa)	Yrittäjyyttä tukevan kulttuurin kannustaminen Perusmaatalouden toiminnan turvaaminen
Maaseudun sosiaalinen ja kulttuurinen kestävyys muutoksen keskellä	Maaseudun pitäminen asumiskelpoisena Toimeentulomahdollisuuksien ja tulevaisuudenuskon säilyttäminen
Luomutuotannon kehittymättömyys: laatustandardien puute, tuotteiden kirjavuus, markkinakanavien keskeneräisyys	Luomutuotannosta tulevaisuudessa tärkeä osa seudun maataloutta Tuottajien välisen yhteistyön kehittäminen, tuotteiden tasalaatuisuus ja saatavuus
Uuden ja monipuolisen yrittäjäkulttuurin puuttuminen maaseudulta	Yrittäjyyden mahdollisuuksien ja yrittäjyystaitojen parantaminen Yleinen asennoituminen yrittäjyyteen positiiviseksi
Maaseutumatkailun kehittymättömyys	Matkailupalveluiden kehittäminen todelliseksi uudeksi elinkeinoksi Maaseudun arvostuksen nosto matkailun tukemana



Maaseudun kulttuuriarvoihin ja sosiaalisiin kysymyksiin, erityisesti jaksamiseen muutoksen keskellä, tulee panostaa. Tieverkostojen ylläpito ja esimerkiksi vesihuoltohankkeiden edistäminen edesauttaa maaseudun pitämistä asuttuna.

Seudullisessa ajattelussa maaseudun säilyttäminen elävänä on korkealla sijalla. EU:n tukipolitiikka ohjaa maaseudun ympäristöasioita oikeaan suuntaan. Agenda 2007-2013 -ohjelman sisältö sanelee tulevaisuuden toimintaedellytykset maaseudulla.

## Maaseudun elinvoimaisuuden indikaattorit

- 1. Luomuviljelyn osuus viljeltävästä peltopinta-alasta**
- 2. Perinnebiotooppien ja arvokkaiden kulttuuriympäristöjen määrä**
- 3. Väestön määrä tietyissä taajamissa**



## 1. Luomuviljelyn osuus viljeltävästä peltopinta-alasta

Luomualan osuus koko peltoalasta (%)					
Kunta	Vuosi	Peltoa (ha)	Luomua (ha)	Luomua (%)	Pidemmän ajan muutos
Anjalankoski	2000	14 334	1 694	11,8	↑
	2004	14 561	1 726	11,9	
	2005	14 610	1 762	12,1	
	2006	14 678	1 794	12,2	
Elimäki	2000	15 978	1 750	11,0	↓
	2004	16 108	1 635	10,2	
	2005	16 201	1 241	7,7	
	2006	16 206	1 222	7,5	
Iitti	2000	13 057	819	6,3	↓
	2004	13 125	761	5,8	
	2005	13 206	610	4,6	
	2006	13 161	358	2,7	
Jaala	2000	2 836	496	17,5	↓
	2004	2 978	475	16,0	
	2005	2 954	351	11,9	
	2006	2 933	329	11,2	
Kouvola	2000	546	0	0,0	—
	2004	549	0	0,0	
	2005	551	0	0,0	
	2006	530	0	0,0	
Kuusankoski	2000	2 014	205	10,2	↑
	2004	1 996	240	12,0	
	2005	2 007	240	12,0	
	2006	2 017	243	12,0	
Valkeala	2000	10 821	727	6,7	↓
	2003	10 923	688	6,3	
	2004	10 997	737	6,7	
	2005	11 058	670	6,1	
Seutu	2000	59 586	5 691	9,6	↓
	2004	60 314	5 574	9,2	
	2005	60 314	5 574	9,2	
	2006	60 592	4 600	7,6	

## 2. Arvokkaat perinnebiotoopit 2006

Kunta	Kohteet	Pinta-ala (ha)	Arvoluokka
Anjalankoski	Haapalan niitty ja haka	3,5	M
	Joentaustan haka	1,5	M
	Husunkulman metsälaidun	2,0	P
	Kaipiaisen niitty	1,3	P
	Niemen laidun	1,0	P
	Riihikarkian niitty	0,5	P
	Ylöstalon niitty	0,6	P
	Ylä-Harjun metsälaidun	0,7	P-
Elimäki	Taasian haka	0,7	P-
Iitti	Sjögrenin mäki	3,0	V
	Perttolan niitty	1,3	V
	Viskarimäen laidun	1,4	P+
	Urpasen haka	0,7	P
	Taasian metsälaidun	1,3	P-
	Mustasaaren laidun	0,7	P-
Jaala	Kukkulinnan laidun	3,5	M
	Tienarin laidun	6,5	M-
	Isovuoren metsälaidun	3,4	P+
	Kimolanlahden rantaniitty	1,0	P+
	Hartolan niitty	0,7	P
	Ojalan metsälaidun	1,5	P-
	Lampilan niitty	0,7	P-
Valkeala	Peltolan laidun	1,9	P+
	Töyrylän laidun	1,2	P+
	Korjankylän haka	0,4	P+
	Näkkimistön haka	1,2	P
	Eskolan haka	1,2	P
	Vuorenmaan haka	1,0	P
	Tokkolan metsälaidun	0,8	P
	Pekolan metsälaidun	2,5	P-
	Kotomäen haka	1,2	P-
Seutu	31 kpl	48,9 ha	
Kohteen arvoluokka on määritelty asteikolla: V = Valtakunnallisesti arvokas M = Maakunnallisesti arvokas P = Paikallisesti arvokas			

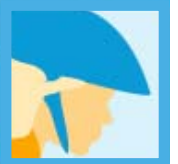


### 3. Väestön määrä tietyissä taajamissa (Tähtitaajamat)

Asukkaat Tähtitaajama-alueella				Pidemmän ajan muutos	
2003	2004	2005	2006		
Inkeroinen	4 947	4 953	5 141	5 147	↑↑
Myllykoski	6 079	6 029	5 918	6 087	↑↑
Elimäki kk	1 383	1 332	1 366	1 335	↓↓
Kausala	3 776	3 787	3 779	3 725	↓↓
Jaala kk	479	490	509	525	↑↑
Valkeala kk	4 881	4 942	5 102	4 979	↓↓

Tiedot saatu Kouvolan seudun kuntayhtymän koordinoimasta Tähtitaajamat -hankkeesta.





## Liikenneverkko ja palvelujen sijoittuminen vaikuttavat ympäristöön

Kouvolan seutu on eturivin asemassa seudullisessa maankäytön suunnittelussa. Yhteistyö kuntien välillä on välttämätöntä esimerkiksi liikenteen ympäristökuormituksen vähentämiseksi.

Liikenneverkon rakenne ja palvelujen sijoittuminen sanelevat ympäristövaikutuksia pitkällä aikavälillä. Tiivis yhdyskuntarakenne, joka turvaa riittävät viheralueet ja jossa palvelut sijoittuvat optimaalisesti liikenteen vähentämiseksi, on tavoiteltava tilanne seudulla. Palveluiden oikealla sijoittamisella voidaan vaikuttaa ratkaisevasti ympäristökuormitukseen energiankäytön pienentyessä. Tärkeää on myös tiestön uudistaminen nykyistä tieverkkoa parantamalla.

Haja-asutuksen kulttuurimaisema ja kylärakenne kaipaavat huolenpitoa. Taajamien heikko vetovoimaisuus on monella tavalla Kouvolan seudun ongelma. Vaarallisten aineiden kuljetukset sekä liikenteestä ja teollisuudesta aiheutuva melu ovat valtakunnallisestikin arvioituna merkittäviä.

Joukkoliikenteen edellytysten parantaminen ja monipuolistaminen (esim. palvelutaksit) on jatkossa tärkeää seudun kestävästä kehitystä edistettäessä. Kevyen liikenteen verkostoa ja turvallisuutta on seudulla jo parannettu ja työ jatkuu edelleen. Tieliikenteen ongelmia voidaan hahmottaa liikennejärjestelmäsuunnittelun yhteydessä. Ympäristöasioissa suuria seudullisia haasteita 2000-luvulla ovat valtateiden 6 ja 12 sekä rautateiden turvallisuusongelmat, rautatieliikenneyhteyksien turvaaminen, ratatieverkoston varmistaminen sekä raskaan liikenteen ohjaus kiskoille sekä Kymijoen kanavointisuunnitelmat ja myrkylliset pohjasedimentit.

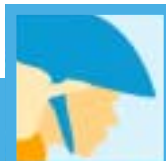
Haaste	Tavoite
Merkittävät ympäristöön vaikuttavat rakennus- ja muut maankäyttökohteet	Riittävän hyvät perustiedot rakennushankkeen aikaisista ja sen jälkeisistä (esim. tuotantolaitoksen) ympäristövaikutuksista Suunnittelu entistä avoimemmaksi Seudun kuntien yhteinen yleiskaava
Virkistyskäyttöön soveltuvien vapaiden rantojen määrän väheneminen	Turvataan Kouvolan seudulla jokamiehenoikeudet varaamalla riittävästi vapaita rantoja
Haja-asutuksen kulttuurimaisemasta ja kylärakenteesta huolehtiminen	Kouvolan seudun kunnat huolehtivat kulttuurimaisemastaan ja tiestöstään maaseudun rakennemuutoksesta huolimatta
Taajamien maankäytön tehostaminen (tiivistäminen)	Tiivis ja eheä taajamarakenne johtaa tehokkaaseen yhdyskuntarakenteeseen Liikkuminen ja pitkän aikavälin ympäristövaikutukset ja kustannukset (esim. kunnallistekniset) minimoituvat tiiviissä yhdyskuntarakenteessa



Haaste	Tavoite
Kaupan keskittyminen market-alueille, pien- ja lähikauppojen ahdinko	Kaupan palvelujen saatavuus riittävä kaikille kuluttajaryhmille Pienkauppojen palvelujen saatavuus varmistetaan myös seudun taajamien keskustoissa Taajamakeskustojen pysyminen elinvoimaisina
Taajamien heikko vetovoimaisuus Kouvolan seudulla	Kouvolan seudun taajamien viihtyisyyden, turvallisuuden ja terveellisyys lisääminen Taajamien melutilanteen parantaminen
Joukkoliikenteen vähäinen volyyymi ja toimintaedellytykset kuntaseitsikon kunnissa	Yhteistyö eri liikennemuotojen välillä: terminaalilyhteyksien kehittäminen Peruspalvelujen turvaaminen (esim. ”lättähattuliikenne”)
Kevyen liikenteen (pyöräily, jalankulku) edistäminen ja erityisryhmien (vammaiset, vanhukset) palvelut	Kevyen liikenteen lisääminen Erityisryhmien palveluiden kehittäminen Palvelutason ja turvallisuuden nosto Jalankulku- ja polkupyöräliikenteen turvallisuuden parantaminen
Valtatie 6:n ja rautateiden turvallisuusriskit	Maankäytön toteuttaminen varmale pohjalle Liikennemaiseman parantaminen Ratapihojen ja rautatieliikenteen turvallisuuden kehittäminen Rautateiden aiheuttamat melu- ja värinähaitat ja onnettomuusriskit tiedostetaan
Vesiliikenne: Kymijoen kanava, Kimolan kanava	Varautuminen Kymijoen kanavointiin

## Maankäytön ja liikenteen indikaattorit

- 1.** Vapaiden ja virkistyskäyttöön tarkoitettujen rantojen osuus rantaviivasta sekä kesäasuntojen lukumäärä
- 2.** Joukkoliikenteen vaikutusalueella asuvien määrä  
Päivittäin joukkoliikennettä käyttävien määrä
- 3.** Liikennemäärien seuranta
- 4.** Liikenneonnettomuuksien seuranta



## 1. Kesäasuntojen lukumäärä

Kesämökkit					Pidemmän ajan muutos
Kunta	2000	2004	2005	2006	
Anjalankoski	744	737	739	738	↓
Elimäki	213	196	191	192	↓
Iitti	2400	2 483	2 476	2 502	↑
Jaala	2821	2 935	3 065	3 057	↓
Kouvola	15	16	33	32	↑
Kuusankoski	330	330	331	332	↑
Valkeala	3044	3 108	3 111	3 154	↑

Lähde: Tilastokeskus - ALTIKA, 1/2008

## 2. Joukkoliikenteen vaikutusalueella asuvien määrä

Joukkoliikenteen vaikutusalueella asuvien määrä 2005					
Kunta	Väestö	Väestö joukkoliikenteen piirissä	Väestö joukkoliikenteen ulkopuolella	Osuus piirissä %	Osuus ulkopuolella %
Anjalankoski	16 930	14 990	1 940	88,5 %	11,5 %
Elimäki	8 346	6 621	1 725	79,3 %	20,7 %
Iitti	7 265	5 728	1 537	78,8 %	21,2 %
Jaala	1 928	1 274	654	66,1 %	33,9 %
Kouvola	31054	30 106	948	96,9 %	3,1 %
Kuusankoski	20 247	18 077	2 170	89,3 %	10,7 %
Valkeala	11 419	9 915	1 504	86,8 %	13,2 %
Seutu	97 189	86 711	10 478	83,7 %	16,3 %

Joukkoliikenteen vaikutusalue on laskettu seuraavista tiedoista:

- Väestön määrä kunnissa vuonna 2005
- 1 km:n puskurivyöhykkeet reittien ympärillä (vakio- ja pikavuorot)
- väestöruutuaineisto vuodelta 2005 (1 km \* 1 km)

Lähde: Etelä-Suomen lääninhallitus, liikenneosasto 4/2007



## 2. Päivittäin joukkoliikennettä käyttävien määrä

Ostetut seutu- ja kaupunkiliput				
Kunta	Vuosi	Ostetut liput		Pidemmän ajan muutos
		kpl yhteensä	kpl/asukas	
Anjalankoski	2000	1 482	0,08	
	2004	1 408	0,08	↑
	2005	1 377	0,08	
	2006	1 494	0,09	
Elimäki	2003	834	0,10	
	2004	841	0,10	↓
	2005	815	0,10	
	2006	672	0,08	
Iitti	2000	435	0,06	
	2004	379	0,05	↓
	2005	300	0,04	
	2006	355	0,05	
Jaala	2000	49	0,02	
	2004	61	0,03	↓
	2005	67	0,03	
	2006	48	0,03	
Kouvola , seutuliput	2000	1 360	0,04	
	2004	1 782	0,06	↑
	2005	1 788	0,06	
	2006	1 738	0,06	
Kouvola, kaupukiliput	2000	1 042	0,03	
	2004	1 536	0,05	↑
	2005	1 603	0,05	
	2006	1 614	0,05	
Kuusankoski	2000	943	0,05	
	2004	1 307	0,06	↑
	2005	1 328	0,07	
	2006	1 414	0,07	
Valkeala	2000	834	0,07	
	2004	773	0,07	↑
	2005	849	0,07	
	2006	852	0,07	
Seutu	2000	6 887	0,07	
	2004	8 087	0,08	↓
	2005	8 127	0,08	
	2006	6 573	0,07	



### 3. Liikennemäärien seuranta

Autojen keskimääräinen vuorokausiliikenne			
Kunta	Vuosi	Autojen lukumäärä	
		Seututiet	Maantiet
Anjalankoski	2004	1 317	1 323
	2005	1 344	1 344
	2006	1 370	1 338
Elimäki	2004	1 809	1 239
	2005	1 841	1 381
	2006	1 842	1 372
Iitti	2004	833	1 039
	2005	854	1 029
	2006	839	1 019
Jaala	2004	721	636
	2005	737	645
	2006	721	639
Kouvola	2004	5 993	6 284
	2005	6 098	6 363
	2006	6 177	6 385
Kuusankoski	2004	3 615	3 032
	2005	3 677	2 989
	2006	3 719	3 026
Valkeala	2004	1 210	1 513
	2005	1 229	1 548
	2006	1 232	1 549
Seutu	2004	15 498	15 066
	2005	15 780	15 289
	2006	15 900	15 328

Maantie on sellainen tie, joka on luovutettu yleiseen liikenteeseen ja jonka ylläpitämisestä valtio huolehtii.

Seututiet palvelevat seutukuntien liikennettä ja liittävät näitä valta- ja kantateihin.



## 4. Liikenneonnettomuuksien seuranta

Kunta	Vuosi	**Henkilövahinkoon johtaneet onnettomuudet	Kuolemaan johtaneet onnettomuudet	Kuolleet	Loukkaantuneet
Anjalankoski	2002	25	1	1	33
	2004	23	1	1	28
	2005	34	2	2	46
	*2006	32	2	2	39
Elimäki	2002	20	2	2	33
	2004	8	2	2	6
	2005	14	2	2	13
	*2006	12	2	2	17
Iitti	2002	8	1	1	11
	2004	15	0	0	21
	2005	18	1	1	21
	*2006	13	1	1	16
Jaala	2002	7	1	1	6
	2004	10	1	1	13
	2005	8	0	0	13
	*2006	7	0	0	9
Kouvola	2002	47	4	4	57
	2004	50	2	2	58
	2005	48	1	1	63
	*2006	53	0	0	58
Kuusankoski	2002	29	1	1	30
	2004	26	2	2	34
	2005	35	1	1	42
	*2006	32	2	2	36
Valkeala	2002	16	0	0	30
	2004	42	4	4	69
	2005	21	3	5	31
	*2006	22	1	1	32
Seutu	2002	152	10	10	170
	2004	174	12	12	208
	2005	178	10	12	216
	*2006	171	8	8	207

\*Vuoden 2006 luvut ovat ennakkotietoja.  
\*\*Henkilövahinkoon johtaneet onnettomuudet sisältää myös kuolemaan johtaneet onnettomuudet.



## Yritykset ja kansalaiset voivat vaikuttaa luonnonvarojen käyttöön

Luonnonvarojen käyttö on kasvanut kiihtyvällä nopeudella tällä vuosisadalla. Yritykset ja kansalaiset voivat kuitenkin vaikuttaa huomattavasti raaka-aineiden kulutukseen niin, että niitä riittää myös tulevien sukupolvien tarpeisiin sekä parantaa energiatehokkuutta, koska se tuo usein taloudellista hyötyä samalla kun päästöt ympäristöön vähenevät (esim. jätteiden väheneminen).

**Ekologinen selkäreppu** kertoo kiloina sen materiaalmäärän, jonka tuotteen aikaansaaminen, käyttö ja jätehuolto ovat kuluttaneet jossakin vaiheessa jossakin päin maailmaa. Ekologinen selkäreppu on siis näkymätön taakka, jonka mikä tahansa tuote kantaa mukanaan.

**MIPS** (Material Input Per Service unit = materiaalipanos / palvelusuorite) suhteuttaa materiaalinkulutuksen siitä saatuun hyötyyn. Se eroaa ekologisesta selkäreppusta siten, että siinä on mukana myös tuotteen oma paino. MIPS-luvuilla arvioidaan kulunutta luonnonvarojen määrää tiettyä hyötyä kohden.

Haaste	Tavoite
Kotitalouksien jätemäärä ja jätteen hyödyntäminen	Syntyvän jätteen määrän vähentäminen Jätteen hyötykäytön lisääminen (50 %:n hyötykäyttö vuoteen 2000 ja 70 %:n vuoteen 2005 mennessä) valtakunnallisten tavoitteiden mukaisesti Pakkausmateriaalin käytön vähentäminen kaupassa sekä elintarvike- ja muussa teollisuudessa
Kierrätyskeskusten ja tavaroiden korjauspalvelujen puuttuminen osasta seudun kuntia	Kierrätyskeskuspalvelujen saatavuuden laajentaminen Kuntien välisen yhteistyön lisääminen
Rakennusjätteen lajittelu Kouvolan seudulla	Kouvolan seudun rakennus- ja purkutyömaiden jätteiden lajittelu ja hyödyntäminen
Suurten yleisötapahtumien ympäristöasiat (erityisesti jätehuolto)	Yhteisen linjan kehittäminen seudulla pidettävien suurten yleisötapahtumien ympäristöasioiden hallintaan, erityisesti jätehuoltoon
Virastojen ympäristöohjelmien puuttuminen	Toimistojen ja työpaikkojen ekologisointi Energiansäästö
Ympäristöystävällisten tuotteiden niukka valikoima kaupoissa	Luomu- ja ympäristömerkittyjen tuotteiden valikoiman lisääminen kaupoissa Paikallisten laadukkaiden tuotteiden saatavuuden parantaminen
Energiansäästö ja ilmansuojelu	Energian käytön sekä kasvihuonekaasu- (mm. hiilidioksidi) ja hiukkasmaisten päästöjen vähentäminen
Pohja- ja pintavesivarojen turvaaminen	Laadukkaan pohja- ja pintaveden turvaaminen Kymenlaakson tarpeisiin



Yritykset voivat järkeistää tuotantoaan energia- ja raaka-ainetehokkaaksi ja lisätä raaka-aineiden kierrätystä. Kouvolan seudun teollisuuden rakenteesta johtuen henkeä kohti laskettu energiankulutus on Suomen huipputasoa. Suurin osa energiasta valmistetaan kuitenkin uusiutuvilla luonnonvaroilla, ja huomattava osa seudulla käytettävästä energiasta tuotetaan vähäpäästöisellä maakaasulla.

Yksityiset kansalaiset voivat jokapäiväisillä kulutusvalinnoilla ja ympäristötietoisella käyttäytymisellä pidentää tuotteiden elinkaarta ja vähentää luonnonvarojen joutumista jätteeksi.

Ympäristövastuullisesti toimiva julkinen sektori on hyvä malli kansalaisille ja yrityksille. Kehittynyt jätehuolto on yksi parhaista ympäristötietoisien toiminnan ”harjoitteluvälineistä”. Vasta tiedostettaessa koko tuotanto – kulutus – jäte-ketjun kaikkien osien aiheuttamat ympäristövaikutukset voidaan luonnonvarojen käyttöä vähentää tehokkaasti.

Pohjois-Kymenlaaksossa sijaitsevat Suomen tärkeimmät pohjavesialueet, joiden arvo tulevaisuudessa vain kasvaa. Pohjavesialueilla on jo nyt riskialttiita toimintoja ja tulevaisuudessa niihin kohdistuu maankäyttöpaineita, jotka aiheuttavat eritasoisia pohjavesien pilaantumisriskejä.

## Luonnonvaraindikaattorit

1. **Jätteiden määrät: kaatopaikalle vietävä yhdyskuntajäte, kierrätyskelpoinen jäte (paperi, pahvi, lasi, metalli) ja ongelmajäte**
2. **Pilaantuneet maa-alueet: maa-alueiden tila**
3. **Veden kulutus vuorokaudessa henkilöä kohti**
4. **Tiesuola: kokonaiskäyttömäärä ja käyttömäärä tärkeimmillä pohjavesialueilla**



## 1. Jätteen määrät

Kaatopaikkajäte, kierrätyskelpoinen jäte ja ongelmajäte

Jätteitä Kouvolan seudulla kg/asukas					
Jätteen laatu	2000	2004	2005	2006	Pidemmän ajan muutos
Kaatopaikkajäte	129,6	138,5	154,7	143,4	↑
Energiajäte*	14,1	13,6	11,5	-	—
Ongelmajäte**	4,1	2,3	2,5	2,8	↓
Kotikeräyspaperi	51,4	52,7	53,8	55,6	↓
Pahvi	20,2	23,2	22,0	25,1	↓
Lasi	2,3	2,5	3,0	2,9	↑
Metalli	8,0	10,5	10,1	10,0	↑
Biojäte***	-	-	-	69,0	—
<b>Yhteensä</b>		<b>243,3</b>	<b>257,6</b>	<b>239,8</b>	↑

\* Orassien energiajätepussien lajittelu loppui 12/2005.  
 \*\* Ongelmajäte ei sisällä sähkö- ja elektroniikkalaitteita.  
 \*\*\* Biojäte on laskettu erilliskeräykseen kuuluvien asukkaiden perusteella. (lajittelu alkoi 10/2005)





## 2. Pilaantuneet maa-alueet

Maa-alueiden tila

Maaperän tila		
Kunta	Laji	Kohteiden lukumäärä
Anjalankoski	Kaikki	115
	Arvioitava tai puhdistettava	8
	Ei puhdistustarvetta	10
	Selvitystarve	33
	Toimiva kohde	64
Elimäki	Kaikki	65
	Arvioitava tai puhdistettava	4
	Ei puhdistustarvetta	5
	Selvitystarve	29
	Toimiva kohde	27
Iitti	Kaikki	64
	Arvioitava tai puhdistettava	1
	Ei puhdistustarvetta	7
	Selvitystarve	23
	Toimiva kohde	33
Jaala	Kaikki	33
	Arvioitava tai puhdistettava	0
	Ei puhdistustarvetta	5
	Selvitystarve	13
	Toimiva kohde	15
Kouvola	Kaikki	153
	Arvioitava tai puhdistettava	6
	Ei puhdistustarvetta	11
	Selvitystarve	32
	Toimiva kohde	104
Kuusankoski	Kaikki	97
	Arvioitava tai puhdistettava	5
	Ei puhdistustarvetta	9
	Selvitystarve	34
	Toimiva kohde	49
Valkeala	Kaikki	149
	Arvioitava tai puhdistettava	1
	Ei puhdistustarvetta	11
	Selvitystarve	60
	Toimiva kohde	77
Seutu	Kaikki	569
	Arvioitava tai puhdistettava	27
	Ei puhdistustarvetta	81
	Selvitystarve	255
	Toimiva kohde	354
Koko maa	Kaikki	20 510
	Arvioitava tai puhdistettava	1 960
	Ei puhdistustarvetta	1 901
	Selvitystarve	8 615
	Toimiva kohde	8 034





## 2. Pilaantuneet maa-alueet

Maa-alueiden tila

Alueet luokitellaan käytettävissä olevien tietojen ja tehtyjen toimien perusteella neljään luokkaan:

- **Tomivat kohteet:** alueella käsitellään tai varastoidaan ympäristölle haitallisia aineita. Toiminnan loppuessa tai muuttuessa on tarvittaessa selvítettävä maaperän tila.
- **Alueet, jotka tarvitsevat selvittämistä:** alueella on viranomaisten saamien tietojen perusteella harjoitettu toimintaa, jossa käsitellään haitallisia aineita. Niitä on voinut joutua myös maaperään.
- **Alueet, jotka on arvioitava tai tarvittaessa puhdistettava:** alueella maaperään päässyt jäte tai aine on huonontanut maaperän laatua. Se voi haitata myös viihtyvyyttä alueella. Alueen puhdistustarve on arvioitava ja tarvittaessa alue on puhdistettava. Ennen mahdollisia puhdistustoimia alueen käytöllä ja alueelta kaivettujen maamassojen sijoittamisella voi olla joitakin rajoituksia.
- **Alueet, jotka eivät edellytä puhdistamista:** alueen maaperä on puhdistettu viranomaisten asettamien tavoitteiden mukaisesti tai maaperä on tutkimusten perusteella todettu pilaantumattomaksi. Alueella voi silti olla käyttörajoitteita.





### 3. Veden kulutus

Veden ominaiskulutus l/as/vrk					
Kunta	2000	2004	2005	2006	Pidemmän ajan muutos
Anjalankoski	163	162	140	135	↑
Elimäki	164	143	135	145	↓
Iitti	133	151	130	129	↑
Jaala	130	141	140	144	↓
Kouvola	176	171	169	172	↓
Kuusankoski	154	164	156	157	↓
Valkeala	115	110	110	107	↑

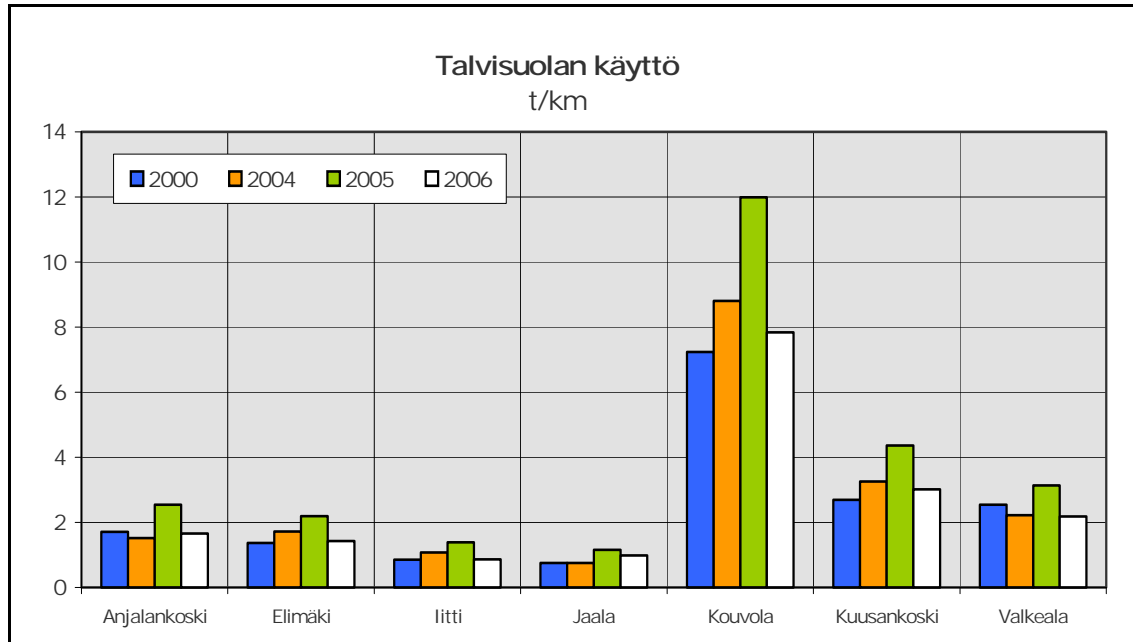
Laskutettu vesimäärä (talousvesi) on jaettu liittymäalueella asuvien asukkaiden (asiakkaiden) määrällä.





#### 4. Tiesuola

Kokonaiskäyttömäärä Tiehallinnon ylläpitämillä teillä



Tiesuolaus	Suolan käyttö								Tiet km 2006
	2000		2004		2005		2006		
	(t/km)	(t)	(t/km)	(t)	(t/km)	(t)	(t/km)	(t)	
<b>Talvisuolaus kunnittain</b>									
Anjalankoski	1,71	164,53	1,52	146,54	2,54	695,19	1,66	454,60	274,0
Elimäki	1,37	194,50	1,72	243,63	2,19	421,17	1,43	273,90	192,0
Iitti	0,85	194,03	1,08	245,55	1,39	327,39	0,86	203,10	235,0
Jaala	0,75	97,37	0,75	96,49	1,16	153,69	0,98	130,80	133,0
Kouvola	7,24	192,67	8,80	234,10	11,99	251,73	7,84	164,70	21,0
Kuusankoski	2,69	113,94	3,26	138,30	4,36	178,92	3,02	123,70	41,0
Valkeala	2,54	782,26	2,22	682,76	3,14	1025,1	2,18	709,80	326,0





## Kuntayhteistyötä vuodesta 1994

Pohjois-Kymenlaaksossa sijaitsevaan Kouvolan seutukuntaan kuuluvat Anjalankoski, Elimäki, Iitti, Jaala, Kouvola, Kuusankoski ja Valkeala. Nämä kunnat perustivat vapaaehtoisilla päätöksillä Kouvolan seudun kuntayhtymän vuonna 1994. Kuntayhtymän tehtävänä on seudullinen edunvalvonta, elinkeinopolitiikka, seudullinen yleispiirteinen maankäytön suunnittelu, ammatillinen ja oppisopimuskoulutus sekä seudun jätehuolto. Kuntayhtymän toiminta-ajatus on: ”Yhtenäinen ja kilpailukykyinen Kouvolan seutu, jossa kuntayhteistyötä tehdään laaja-alaisesti kuntalaisten hyväksi eri sidosryhmien tarpeet huomioon ottaen.”

Vuoden 2009 alusta Kouvolan seudun kuusi kuntaa: Anjalankoski, Elimäki, Jaala, Kouvola, Kuusankoski ja Valkeala yhdistyvät uudeksi kaupungiksi. Tällöin Kouvolan seudun muodostavat yhdessä suurkunta Kouvola ja Iitti.

Seudun merkittävimpiä osaamisalueita ovat puu- ja paperiteollisuus, logistiikka, Venäjä-osaaminen sekä Anjalankosken ympäristöteknologian Ekopark-yrityspuisto. Myös korkeatasoista koulutusta ja osaamista arvostetaan. Korkea-koulukeskuksessa Kouvola koulutusta järjestävät Kymenlaakson ammattikorkea-koulu, Kymenlaakson kesäyliopisto sekä Helsingin yliopiston käänntieteen laitos ja Koulutus- ja kehittämiskeskus Palmenia. Mukana tutkimusyhteistyössä on Lappeenrannan teknillinen yliopisto.

Kuntaseitsikko muodostaa kulttuurihistorialtaan ja luonnoltaan monipuolisen alueen, jossa elävä maaseutu ja vilkas kaupunkielämä täydentävät toisiaan. Seudulla on säilynyt esimerkkejä esihistoriallisista kalliomaalauksista, perinteisestä talonpoikauskulttuurista, vanhoista 1800-luvun tehdasmiljöistä, kartanokulttuurista sekä Venäjän vallan aikaisista sotilasalueista kasarmeineen.

## Elämää esihistoriasta nykypäivään

Esihistoriallisia kalliomaalauksia on löytynyt seudulla useilta paikoilta Valkealasta, Jaalasta, Anjalankoskelta ja Kuusankoskelta. Valkealan maalauksia voi ihaila etelä-suomalaisittain ainutlaatuisessa erämaaluonnossa, Repoveden kansallispuistossa, jossa järvet ja lammet pirstovat karua metsämaastoa. Sille antavat leimansa rapakivikalliot, harjumuodostumat, Salpausselkä sekä lukuisat pitkittäisharjanteet ja mäet. Valkealassa sijaitsee Vekaranjärvi, yksi Suomen suurimmista varuskunnista, sekä perinteinen Utin varuskunta.

Jaala, Iitti ja Elimäki ovat elinvoimaisia maaseutukuntia. Jaalan ja Iitin asukaslukua vahvistavat kesäisin tuhannet loma-asukkaat. Vuonna 1990 Suomen kauneimmaksi kyläksi valittu Iitin Kirkonkylä on säilyttänyt talonpoikaisen kulttuurin miljöössään ja rakennuksissaan. Jaalassa sijaitseva Verlan tehdasmuseo ja ruukkikylä hyväksyttiin Unescon maailmanperintöluetteloon vuonna 1996. Elimäellä 1600-luvulla käynnistyneeseen kartano- ja torpparikauden perinteeseen voi tutusta mm. Wreden suvulle



kuuluneessa Moision kartanossa. Vuosisadan alussa perustetussa metsäpuistossa, Arboretum Mustilassa, kasvaa harvinaisuuksia, joita ei löydy muualta Suomesta.

Seudun läpi virtaava Kymijoki on tuonut alueelle asukkaita ja vaurautta läpi historian – se on luonut edellytykset myös alueen teollisuudelle. Kuntaseitsikon kunnista Anjalankoski ja Kuusankoski ovat paperiteollisuuskaupunkeja, joissa ensimmäisiä tehtaita alettiin rakentaa jo 1870 – 1890-luvuilla. Anjalankoskella sijaitsevissa Ankka-purhan teollisuusmuseossa ja Anjalan kartanossa voi tutustua entisaikaiseen elämänmenoon. Sekä Kuusankoskella että Anjalankoskella myös muu teollisuus- ja elinkeinotoiminta ovat merkittävässä asemassa, ja anjalankoskelaisista noin 6,7 % saa toimeen-tulonsa maa- ja metsätaloudesta. Kuusankoski on monipuolinen kulttuuri- ja urheilukaupunki. Kymijoen rannalta löytyy mm. golfkenttä, ja vuosittain järjestetään kansainvälinen Lasten Teatteritapahtuma.

Seudulle 1800-luvun lopulla sijoittunut globaali puunjalostus- ja paperiteollisuus tarvitsi kuljetuksiaan varten rautateitä. Rakennettiin Helsinki-Pietari- ja Savon radat. Ratojen risteykseen valmistui Kouvolan asema ratapihoineen vuonna 1875. Vanhan Kouvolan tuulahduksia voi aistia edelleen Kaunisnurmen museokorttelissa. Tänä päivänä Kouvola on koko 100 000 asukkaan kaupunkiseudun liikenteellinen, kaupallinen, hallinnollinen, oikeudellinen ja koulutuksellinen keskus.

## Kymenlaakson maakuntatunnukset

Maakuntakukka on **kurjenmieikka**, *Iris pseudacorus*. Kurjenmieikka on yleinen mm. Kymijoen ja sen suuhaarojen sekä pienempien jokien rannoilla.

Maakuntanisäkäs on **saukko**, *Lutra lutra*. Saukko on rauhoitettu näätäeläin, jonka esiintyminen on runsainta Suomessa maakunnan pohjoisella järviolueella.

Maakuntakala on **kuha**, *Lucioperca lucioperca*. Kuha on Kymenlaakson järvi- ja merialueella yleisesti esiintyvä petokala, joka kasvaa jopa metrin mittaiseksi.

Maakuntapuu on **tervaleppä**, *Alnus glutinosa*. Rannoilla yleisenä esiintyvä tervaleppä muodostaa monin paikoin, mm. Kymijoen varrella, komeita puustoja.

Maakuntalintu on **punatulkku**, *Pyrrhula pyrrhula*. Punatulkku viihtyy tiheissä kuusikoissa, mutta etsii talvisin ruokaa myös talojen pihapiireistä.

Maakuntakivi on **rapakivi**. Rapakivikallioperä käsittää lähes koko maakunnan alueen. Rapakiven muunnoksista yleisin on ruskea ja pallorakeinen viborgiitti.



## Tilastotietoa

Kuntien asukkaat 2003/2006, pinta alat ja väestötiheydet 2003					
	Asukkaita 31.12.2006	Asukkaita 31.12.2003	Pinta-ala km <sup>2</sup>	Maapinta-ala km <sup>2</sup>	Väestötiheys as/maa-km
Anjalankoski	16 788	17 106	753	726	23,6
Elimäki	8 327	8 516	392	383	22,2
Iitti	7 246	7 321	685	588	12,5
Jaala	1 866	1 906	563	433	4,4
Kouvola	30 783	31 339	45	44	715,3
Kuusankoski	20 178	20 392	129	114	179,0
Valkeala	11 455	11 238	1 004	861	13,1
Seutu	96 643	97 818	3 571	3 149	31,1

Ikärakenne												
	Osuus väestöstä %											
	2003		2006		2003		2006		2003		2006	
	0-14 v.	15-24 v.	25-44 v.	45-64 v.	65- v.							
Anjalankoski	16,9	16,3	10,1	10,2	24,1	22,9	29,9	30,5	19,0	20,0		
Elimäki	19,4	18,1	11,1	11,1	24,3	22,9	28,1	29,1	17,1	18,8		
Iitti	16,0	15,7	10,5	10,1	21,5	20,3	31,4	32,7	20,6	21,3		
Jaala	15,1	14,1	8,1	8,9	20,5	18,6	31,9	33,6	24,3	24,8		
Kouvola	14,2	13,2	13,5	13,5	24,0	22,6	30,5	30,9	17,8	19,8		
Kuusankoski	16,6	15,9	10,4	10,4	24,0	22,8	30,5	31,4	18,5	19,5		
Valkeala	19,7	19,5	9,9	9,5	26,0	25,6	29,6	29,3	14,8	16,0		
Seutu	16,4	15,7	11,3	11,3	24,0	22,8	30,2	30,8	18,1	19,4		

Työvoima				Tutkinnon suorittaneita yli 15-vuotiaista						
Työvoima		Työlliset		Suoritetut tutkinnot (%)						
2003	2005	2003	2005	Keskiasteen		Korkea-asteen		Yhteensä		
2002	2005	2002	2005	2002	2005	2002	2005	2002	2005	
Anjalankoski	7 906	7 730	6 910	6 739	40,2	38,7	15,0	26,0	55,2	64,7
Elimäki	3 966	3 962	3 539	3 535	40,0	43,9	16,8	19,3	56,8	63,2
Iitti	3 388	3 394	2 895	2 959	37,6	42	16,4	15,9	54,0	57,9
Jaala	816	818	701	713	33,7	40,9	14,8	17,9	48,5	58,8
Kouvola	15 248	14 880	12 959	12 735	37,4	40,6	25,2	22,1	62,6	62,7
Kuusankoski	9 611	9 344	8 248	8 077	43,0	38,5	18,1	17,7	61,1	56,2
Valkeala	5 405	5 427	4 788	4 876	38,9	36,1	20,6	15,7	59,5	51,8
Seutu	46 340	45 555	40 040	39 634	39,4	40,1	19,9	19,2	59,3	59,3

Lähde: Kuntaliitto, www.kuntaliitto.fi, noudettu 5/2004  
Tilastokeskus 5/2004, Tilastokeskus 2/2008



## Tilastotietoa

Seudun bruttokansantuote							
	1996	2000	2001	2002	2003	2004	2005
BKT (milj. €)	1 720	2 955	3 066	2 954	2 912	3 022	3 039
BKT €/as.	16 511	29 738	31 011	30 005	29 706	30 933	31 204
BKT/as, Fi=100	99	116	115	108	106	106	104

Elinkeinorakenne								
2002 Ennakkotieto	Elinkeino osuus toimialalla %							
	Anjalankoski	Elimäki	Iitti	Jaala	Kouvola	Kuusankoski	Valkeala	Seutu
Maa- ja metsätalous	7,5	13,2	12,5	18,5	1,2	1,1	9,6	5,4
Jalostus	43,3	29,3	34,7	26,4	23,7	38,7	26,0	31,8
Palvelut	47,5	55,0	51,2	53,4	73,4	58,6	62,8	61,0
Tuntematon	1,7	2,1	1,6	1,7	1,8	1,6	1,6	1,7
2005 Ennakkotieto								
Maa- ja metsätalous	6,7	11,3	10,6	16,1	1,0	0,9	7,7	7,8
Jalostus	42,2	28,4	33,9	26,0	21,6	36,5	25,4	30,6
Palvelut	49,2	58,7	53,7	55,4	75,6	60,9	65,4	59,8
Tuntematon	2,0	1,6	1,7	2,6	1,8	1,7	1,4	1,8

Työpaikkarakenne								
2002 Ennakkotieto	Työpaikkoja toimialalla %							
	Anjalankoski	Elimäki	Iitti	Jaala	Kouvola	Kuusankoski	Valkeala	Seutu
Maa- ja metsätalous	7,9	18,6	15,7	26,3	0,6	0,9	14,6	5,6
Teollisuus	44,2	14,7	29,2	4,9	13,2	34,3	10,8	23,5
Rakentaminen	4,9	8,4	5,9	10,0	9,7	6,5	5,8	7,6
Kuljetusala	3,5	10,7	5,1	6,0	11,9	4,0	4,1	7,5
Kauppa	5,8	6,5	7,4	8,9	15,5	7,0	6,8	10,1
Liike-elämän palvelut	9,1	7,3	10,5	10,0	19,1	7,8	6,8	12,5
Julkiset palvelut	22,7	30,8	24,2	31,0	28,4	37,8	48,9	31,3
Toimiala tuntematon	1,9	3,0	2,0	2,7	1,5	1,6	2,0	1,8
2005 Ennakkotieto								
Maa- ja metsätalous	6,7	11,3	10,6	16,1	1,0	0,9	7,7	7,8
Teollisuus	36,3	18,3	25,8	16,9	14,5	29,6	16,4	22,5
Rakentaminen	5,9	10,1	8,2	9,1	7,1	6,9	9,0	8,0
Kuljetusala	6,7	8,1	6,2	7,1	10,8	6,8	8,3	7,7
Kauppa	10,5	14,5	11,9	13,7	16,2	11,9	12,8	13,1
Liike-elämän palvelut	8,0	7,9	8,9	6,5	13,4	8,9	9,0	8,9
Julkiset palvelut	24,0	28,1	26,6	28,0	35,1	33,3	35,3	30,1
Toimiala tuntematon	2,0	1,7	1,7	2,6	1,8	1,7	1,4	1,8



## Lisätietoja

### Kestävästä kehityksestä ja agendasta

Kouvolan seudun Paikallisagenda 21	<a href="http://www.kouvolaregion.fi/fi/agenda21">http://www.kouvolaregion.fi/fi/agenda21</a>
Ympäristötietoisuuden ja verkostoitumisen lisääminen Suomen ja Viron paikallishallinnossa	<a href="http://www.bla21f.net/ymptietoisuushanke/">http://www.bla21f.net/ymptietoisuushanke/</a>
Euroopan unioni	<a href="http://europa.eu.int/scadplus/leg/fi/s15001.htm">http://europa.eu.int/scadplus/leg/fi/s15001.htm</a>
Kuntaliitto, kestävä kehitys	<a href="http://www.kunnat.net/k_perussivu.asp?path=1;29;65;356;1987">http://www.kunnat.net/k_perussivu.asp?path=1;29;65;356;1987</a>
Motiva Oy	<a href="http://www.motiva.fi">http://www.motiva.fi</a>
Opetushallitus	<a href="http://www.edu.fi/teemat/keke/">http://www.edu.fi/teemat/keke/</a>
Suomen ympäristökeskus	<a href="http://www.ymparisto.fi">http://www.ymparisto.fi</a>
Suomen ympäristökeskus, kestävän kehityksen indikaattorit	<a href="http://www.ymparisto.fi/default.asp?node=4408&amp;lan=FI">http://www.ymparisto.fi/default.asp?node=4408&amp;lan=FI</a>
Tampereen kaupunki, ekologinen jalanjälki	<a href="http://www.tampereenkaupunki.net/ekotallaaja_peli/index.php">http://www.tampereenkaupunki.net/ekotallaaja_peli/index.php</a>
Ulkoasiainministeriö, kehitysyhteistyö	<a href="http://global.finland.fi/">http://global.finland.fi/</a>

### Kouvolan seudun kunnista, kuntayhtymästä ja Kymenlaaksosta

Kouvolan seudun kuntayhtymä	<a href="http://www.kouvolaregion.fi">http://www.kouvolaregion.fi</a>
Anjalankosken kaupunki	<a href="http://www.anjalankoski.fi">http://www.anjalankoski.fi</a>
Elimäen kunta	<a href="http://www.elimaki.fi">http://www.elimaki.fi</a>
Iitin kunta	<a href="http://www.iitti.fi">http://www.iitti.fi</a>
Jaalan kunta	<a href="http://www.jaala.fi">http://www.jaala.fi</a>
Kouvolan kaupunki	<a href="http://www.kouvola.fi">http://www.kouvola.fi</a>
Kuusankosken kaupunki	<a href="http://www.kuusankoski.fi">http://www.kuusankoski.fi</a>
Valkealan kunta	<a href="http://www.valkeala.fi">http://www.valkeala.fi</a>
Kymenlaakson liitto	<a href="http://www.kymenlaakso.fi">http://www.kymenlaakso.fi</a>
Kuntaliitto	<a href="http://www.kuntaliitto.fi">http://www.kuntaliitto.fi</a>

