

**Kouvolan seudun
Kestävän kehityksen toimintaohjelma
2006-2010**

*Kestävän kehityksen toiminnan tavoitteena
on ihmisten ja yhteisöjen
hyvinvointi; hyvä elämä nykyisille ja
tuleville sukupolville.*



**KOUVOLAN SEUDUN
KESTÄVÄN KEHITYKSEN PÄÄMÄÄRÄT**

- 1. TASAPAINOINEN YHTEISKUNTAVASTUU JA KUNTATALOUDEN TURVAAMINEN**
- 2. LUONNOVAROJEN NIUKKA KÄYTTÖ**
- 3. MAANKÄYTÖN JA YMPÄRISTÖNSUOJELUN KESTÄVÄ YHTEENSOVITTAMINEN**
- 4. KESTÄVÄT VALINNAT OSAKSI ARKEA**
- 5. ASUKKAIDEN JA VIRANOMAISTEN SAUMATON YHTEISTYÖ**
- 6. MAASEUDUN ELINMAHDOLLISUUKSIEN TURVAAMINEN**
- 7. SUVAITSEVAISUUS SOSIAALISISSA JA KULTTUURISISSA KYSYMYKSISSÄ**



SISÄLTÖ

1. Agendaohjelman päivitystyön taustaa	5
2. Mitä on kestävä kehitys	6
3. Kouvolan seudun agendaprosessi	8
3.1 Ensimmäinen agendakierros	8
3.2 Ohjelmatyö vuonna 2006	9
4. Eri hallinnollisten tasojen roolit	10
4.1 Kunnat	10
4.2 Kouvolan seutu	11
4.3 Suuri Suunnitelma	12
4.4 Kymenlaakson liitto	12
4.5 Kansainvälinen yhteistyö ja globaali vastuu	13
5. Ohjelman toteuttaminen ja seuranta kunnissa	13
5.1 Ohjelma kuntien työvälineeksi	13
5.2 Ohjelman jalkauttaminen kunnissa	14
5.3 Seuranta ja ohjelman toteuttaminen	14
6. Ohjelman hyväksyminen	16
7. Kestävän kehityksen toimintaohjelma vuosille 2006-2010	17
7.1 Luonnon moninaiskäyttö	17
7.2 Väestön ikääntyminen, syrjäytyminen ja kansalaisten osallistuminen	19
7.3 ympäristötietoisuus ja ympäristökasvatus	23
7.4 Maaseudun elinvoimaisuus	27
7.5 Maankäyttö ja liikenne	31
7.6 Luonnonvarat: energia, kulutus, jätteet, vesivarat	34

Liite 1. Kestävän kehityksen toimintaohjelmatyöhön osallistuneet tahot

Liite 2. Ohjelmakaudella 1999-2005 toteutuneita, kestävästä kehitystä tukevia, toimenpiteitä

Liite 3. Ajankohtaisia tietolähteitä

Liite 4. Ehdotuksia ja kommentteja ohjelmaan 5.6.2006

Lisätietoa Agenda 21-ohjelmasta saa osoitteesta:

www.kouvolaregion.fi/agenda21



1. AGENDAOHJELMAN PÄIVITYSTYÖN TAUSTAA

Kouvolan seudun kunnat allekirjoittivat Aalborgin sopimuksen syksyyn 1996 mennessä. Sopimus edellytti kuntien käynnistävän kestävän kehityksen ohjelmaan tähtävään prosessin yhdessä kunnan asukkaiden, yritysten ja kansalaisjärjestöjen – kuntien kaikkien sidosryhmien kanssa.

Kouvolan seudun kunnat päättivät 1990-luvulla rakentaa yhteisen, kestävän kehityksen yhteiskuntaan tähtävään toimenpideohjelman. Yhteistyön valmistelu käynnistyi keväällä 1996, jolloin laadittiin seudun yhteinen visio kuntaseitsikon kestävästä kehityksestä. Tämän työskentelyn pohjalta laadittiin seudullinen kestävä kehityksen prosessi – Kouvolan seudun Agenda 21. Kyseisistä tahoista muodostettiin seudullisen ohjelmatyön ohjausryhmä. Ohjelmakauden umpeutuessa vuonna 2005 ohjelmaryhmä päätti päivittää ohjelma yhteistyössä alueen asiantuntijoiden kanssa, vastaamaan uusia toimintamalleja ja alueellisia päämääriä. Ohjelman päivitystyö käynnistyi agendaseminaarilla 22.2.2006 ja työtä jatkettiin työryhmien asiantuntijatapaamisilla kevään 2006 aikana. Ohjelmaryhmällä ja ympäristöviranomaisilla oli merkittävä rooli päivitystyön loppuun saattamisessa.

Kouvolan seudun työskentely pohjautuu vuonna 1992 Rio de Janeirossa YK:n Ympäristö ja kehityskonferenssin suosituksiin, joissa yhtenä tärkeänä osana esitettiin **kaikille maailman kunnille** paikallisen kestävä kehityksen toimintaohjelman, Agenda 21:n laadintaa. Tämä periaate vahvistettiin uudelleen Johannesburgin vuoden 2002 kokouksessa, jolloin erityisesti **painotettiin paikallisviranomaisten roolia ja resursseja** toteuttaa kestävä kehityksen mukaisia toimenpiteitä. Aalborgin 10+ kokouksessa perustettiin Euroopan laajuinen vastuullisten kansallisen tason toimijoiden verkosto (European Local Action 21 Roundtable) tukemaan paikallistason kestävä kehityksen toimintaa. Suomen edustajana verkostossa on Kuntaliitto.

Kansallisen kestävä kehityksen strategia on laadittu 25 Euroopan maassa vuoteen 2005 mennessä. Euroopan Unioni tukee tätä kansallisen ja paikallisen tason työtä rahoittamalla toimintaa eri rahoitusvälinein. Tämän lisäksi EU Komissio on todennut Local Agenda 21 työn tärkeäksi välineeksi paikallistason kestävä kehityksen toteutuksessa. Suomen osalta kestävä kehitystä ei sisällytetä kansalliseen strategiaan ja agendatyöllä ei ole lainsäädännöllistä pohjaa tai merkittävää virallista taustatukea. Suomessa paikallisviranomaisilla ja olemassa olevalla yhteistyöverkostolla on merkittävä rooli kestävä kehityksen turvaamisesta ja paikallisagendatyön jalkauttamisesta. Kouvolan seutu on ollut kärkijoukossa käynnistessään paikallisagendatyötä, sillä koko Suomen laajuisesti ohjelmatyö käynnistyi vuosina 1995 ja 1996. Vertailukohteina voidaan pitää lähikuntia, Lahtea ja Lappeenranta. Lahdessa työskentely käynnistyi jo vuonna 1993, mutta Lappeenrannan ensimmäinen toimintaohjelma viimeisteltiin vasta vuonna 2005. Suomen paikallisviranomaiset ovat sitoutuneet varsin hyvin toimintaohjelmien laadintaan, sillä vuonna **2003 oli 73 prosentilla kunnista kestävä kehityksen toimintaohjelma**, kattaen 86 prosenttia väestöstä. Ohjelmien laajuus ja vaikuttavuus vaihtelee merkittävästi, joskin positiivista on toiminnan kattavuus maassamme.

Suomen kestävän kehityksen toiminnan runkona on **tekninen osaaminen ja laaja verkostoituminen**. Lainsäädännöllisen tuen puuttumisen korvaa osittain Ympäristöministeriön ja Kuntaliiton sitoutuminen kestävän kehityksen työn tukemiseen paikallistasolla. Peruskuntien viranomaisten työn tukena ovat toimineet myös aktiiviset kansalaisjärjestöt.

Vuonna 2005 Suomi oli ensimmäisenä ”Environmental Sustainability Index” mittarilla mitattuna, mutta kasvihuonekaasupäästömme ovat korkeat, luonnonvaroja ja energiaa kulutetaan runsaasti ja jätettä syntyy paljon. Kestävän tuotannon ja –kulutuksen toimikunnan ohjelman mukaisesti julkista sektoria perään kuulutettiin esikuvaksi kestävän kehityksen tiellä. Työvälineitä voisivat olla hankintastrategiat ja hankintojen ekofoorumi, neuvontatoimet, paikalliset ympäristöjärjestelmät, päättäjien ekofoorumi ja hyvinvointipalveluiden ympäristövaikutusten selvittäminen. Näiden toimintamallien avulla voitaisiin vahvistaa paikallistason kestävän kehityksen työtä. Resursseja, tukea ja motivaatiota tarvitaan runsaasti kuntien ja kuntalaisten painiskellessa merkittävien haasteiden parissa. Kansallisen tason poliittinen ja taloudellinen tuki on edellytys kestävän kehityksen toiminnan turvaamiseksi kuntien verkostotoimintaan perustuvassa agendatoimintamallissa.



2. MITÄ ON KESTÄVÄ KEHITYS?

Kestävä kehitys on määritelty yhteiskunnalliseksi kehitykseksi, joka **tyyydyttää tämän päivän tarpeet vaarantamatta tulevien sukupolvien mahdollisuuksia tyydyttää omia tarpeitaan**. Määritelmä on sisällöltään laajentunut vuoden 1992 Rion kokouksen lähtökohdistista, ja painotukset arvostuksissa ovat vaihdelleet. Keskustelujen lähtökohtana ollut ekologinen kestävyys on sosiaalisen painotuksen kautta johtanut taloudellisen kestävyuden painotuksen lisääntymiseen. Tämä on nähtävissä esimerkiksi Suomen kansallisen kestävän kehityksen strategiatyössä. Ohjelmassa, joka toimii kansallisen kestävän kehityksen strategiaperina, tulee myös selvästi esille kestävän yhteiskunnan tavoite, niin paikallisesti, kuin kansallisesti ja globaalistakin. Kouvolan seudulla käydyssä päivitysprosessissa ei lähtökohdaksi otettu kansallisen strategian uusia painotuksia, vaan työryhmäkeskustelut käytiin paikallisten tarpeiden ja näkemysten mukaan. Keskustelua on myös käyty Agenda 21 nimikkeen siirtämisestä historiaan, sillä se on jäänyt monelle virkamiehelle, asukkaista puhumattakaan, varsin vieraaksi. Päivitetty ohjelma kantaakin nimeä **Kestävän kehityksen toimintaohjelma 2006 -2010**.

Johannesburgin kokouksessa otettiin käyttöön käsite ”from Agenda to Action” – **ohjelmista toimintaan**. Tähän on sisäänrakennettuna ajatus jonka mukaan ohjelmatyö on monilta osin tullut tiensä päähän ja resursseja tulee ohjata käytännön toimenpiteisiin. Eri tahojen – viranomaiset, yritykset, kolmas sektori, asukkaat - sitoutuminen kestävän kehityksen mukaiseen päätöksentekoon ja toimintaan on parhaimmillaan sitä paikallistason toimintaa, jota Johannesburgin kokouksessa perään kuulutettiin.

Kokonaisvaltainen yhteiskunnallinen kehitys on kestävä, mikäli voimme varmistaa myös tuleville sukupolville riittävät elämisen edellytykset maapallolla. Kestävä kehitys pitää tämänhetkisen määritelmän mukaan sisällään **neljä tasavertaista ulottuvuutta: ekologinen, taloudellinen, kulttuurinen ja sosiaalinen kestävyys** (ks. Kuvio 1, sivu7). Kouvolan seudun kestävä kehityksen ohjelmassa, ja erityisesti sen indikaattoreissa, on nähtävissä sosiaalisen kestävyuden voimakas painottuminen. Syynä ei liene asukkaiden hyvinvoinnin heikko tila, vaan työryhmätyöskentelyssä esille tulleet painotukset.

Kestävän kehityksen kulmakivet voidaan määritellä seuraavasti:

Ekologinen kestävyys turvaa biologisen monimuotoisuuden ja ekosysteemien hyvinvoinnin ja säilymisen, sekä ihmisen toiminnan sopeuttamista luonnon kantokykyyn.

Taloudellinen kestävyys tarkoittaa tasapainoista kasvua, ja paikallistalouksien, yritysten, kansantalouksien ja globaalit talouden hyvinvointia. Taloudellinen kestävyys edellyttää ekotehokkuutta, eli tavaroiden ja palveluiden nykyistä vähäisemmällä luonnonvarojen kulutuksella tuotettua yksikköä kohden.

Sosiaalinen kestävyys on yksilöiden, ryhmien ja yhteisöjen hyvinvointia. Se edellyttää hyvinvoinnin siirtymistä sukupolvelta toiselle, tasa-arvon toteutumista ja osallistumismahdollisuuksien luomista.

Kulttuurinen kestävyys on kulttuurisysteemien, kielten ja monipuolisten kansallisten identiteettien, turvaamista ja säilymistä.



Kuvio 1. Kestävän kehityksen kulmakivet

Kestävää kehitystä on mitattu erilaisin välinein, joista eniten on käytetty ympäristöindikaattoreita. Indikaattorit kuvaavat tietyllä ajanjaksolla tapahtunutta, mitattavaa kehitystä. Tämän ohjelman indikaattorit esitetään ohjelmakohdittain tässä dokumentissa. Indikaattoreiden lisäksi on laadittu ympäristötaseita tai -tilinpäätöksiä mittaamaan ympäristössä toteutuneen toiminnan kehitystä.

Yhteen lukuun pelkistetty alueindikaattori on ”**ekologinen jalanjälki**”, jossa mittayksikkönä käytetään ekologisesti tuottavaa maa-alaa. Jalanjälki määritellään pinta-alaksi henkeä kohden, joka tarvitaan tuottamaan kulutetut resurssit ja sulauttamaan takaisin luontoon päästöt ja jätteet. Ekologinen jalanjälki kuvaa aineellista riippuvuutta luonnosta. Se on työkalu, joka helpottaa yhteiskunnan ekologisten rajoitusten ymmärtämistä ja kestävien elämäntapojen kehittämistä. Jalanjäljen avulla voidaan osoittaa kuinka paljon kulutusta tulee vähentää, teknologiaa parantaa tai käyttäytymistä muuttaa kestävyuden saavuttamiseksi. Pääsääntönä voidaan sanoa että kaupungeissa ekologinen jalanjälki on suurempi kuin alueen tuottava maa-ala, ja maalaiskunnissa jalanjälki on pienempi kuin kunnan tuottava maa-ala. Kouvolan kaupungin ekologinen jalanjälki Kuntaliiton laskentamallin mukaan on 29,3 km², ja pinta-ala 6,6 km². Muiden kuntien osalta ekologista jalanjälkeä ei ole laskettu. Kokonaisuutena maapallon asukkaat tarvitsevat kulutuksensa kattamiseksi 4 maapalloa.

Ekotehokkuus –termi on ollut käytössä noin kymmenen vuotta. Ekotehokkuusluonnonvarojen käytön tehokkuutta eli tuotteesta tai palvelusta saadun hyödyn ja siihen käytettyjen resurssien suhdetta. Ekotehokkuus ajattelun mukaan kestävä kehitys toteutuminen vaatii yhteiskuntien materiaali-intensiteetin pienentymistä. Maailmanlaajuisesti materiaali- ja energiavirrat pitäisi vähentää puoleen nykyisestä. Hyvinvoinnin tasaisemman jakautumisen turvaamiseksi teollisuusmaiden luonnonvarojen käytön tehokkuus tulee kymmenkertaistaa tulevien vuosikymmenien aikana.

Materiaalien kulutusta pitää voida arvioida, tutkia ja mitata ekotehokkuuden selvittämiseksi. Tehokkuutta voidaan mitata erilaisilla mittareilla. Eräs niistä on **MIPS - indikaattori**. Käsitteellä (Material Input Per Service) tarkoitetaan tuotteen koko elinkaaren aikaista ekotehokkuutta eli materiaalin kulutusta suhteessa saatavaan hyötyyn. Suomessa Ympäristöministeriö on tutkinut liikenteen MIPS -arvoja.



3. KOUVOLAN SEUDUN AGENDAPROSESSI

Kouvolan seudulla kestävä kehitys prosessi käynnistyi ensimmäisenä Kouvolan kaupungilla, jossa vuosina 1993 -1997 toteutettiin koko kuntaorganisaation käsittänyt kestävä kehityksen koulutusohjelma. Kouvola sai syksyllä 1996 Euroopan kestävä kehityksen kaupunkien palkinnon aktiivisesta työstään.

3.1 ENSIMMÄINEN AGENDAKIERROS

Koko seudun kattava Agenda 21 prosessi käynnistyi syksyllä 1996 neuvotteluilla seudun kuntien kanssa. Tällöin sovittiin toiminnan päälinjoista ja peruskunnissa tehtävästä työstä. Varsinainen ohjelmatyö alkoi keväällä 1997, jolloin perustettiin seudullinen **ympäristöfoorumi** ja sen **teematyöryhmät**. Työryhmätyöskentelyn periaatteena oli seudullinen ajattelu sekä kaupunkien ja maaseudun välinen vuoropuhelu. Ohjelmatyöhön osallistui vuonna

1997 noin 100 henkilöä. Ympäristöfoorumissa oli kaikilla kuntien sidosryhmillä mahdollisuus saada näkemyksensä esille.

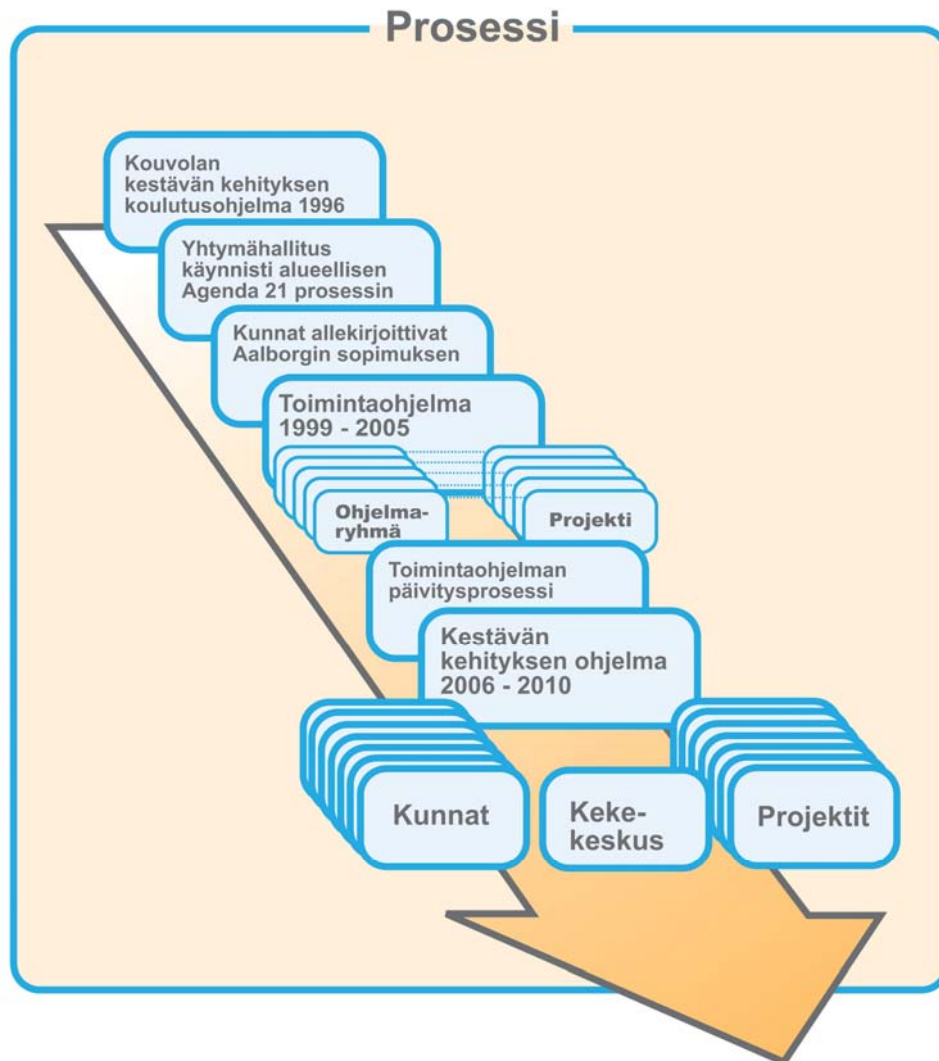
Viidessä työryhmässä seulottiin esille tärkeimmät seudun kestävästä kehitystä estävät ja edistävät kysymykset. Työryhmätyöskentelyssä eri alojen asiantuntijat toivat oman osaamisensa ympäristöfoorumien käyttöön. Tiedon kulku työryhmien ja kuntien välillä varmistettiin sihteeristön avulla. Tämä rakenne osoittautui toimivaksi ohjelmakauden alussa, mutta prosessin edetessä aktiivisuutta ei enää riittänyt ohjelman toteutukseen. Tämä oli myös signaali ohjelman päivitystarpeesta ja kentän aktiivisten toimijoiden kartoittamisesta.

3.2 OHJELMATYÖ VUONNA 2006

Agendan ohjelmaryhmä päätti kokouksessaan 11.11.2005, ohjelman päivitystyön käynnistämistä päivän seminaarilla ja pienimuotoisella työryhmätyöskentelyllä. Päätettiin myös, ettei kestävästä kehitystä mittaavia indikaattoreita tässä yhteydessä uudisteta, vaan pyritään seuraamaan alueen kehitystä jo olemassa olevilla mittareilla.

Seminaariin kutsuttiin toimijoita eri sektoreilta, koko kuntayhtymän alueelta. Tilaisuuteen osallistui noin 40 henkilöä. Seminaarissa käytiin läpi edellisen ohjelmakauden aikana saavutettuja edistysaskeleita ja esille tulleita uusia haasteita. Tilaisuudessa käynnistettiin kuuden työryhmän työskentely, jonka pohjalta kestävästä kehityksen toimintaohjelma on ajantasaisesti.

Agenda- eli kestävästä kehityksen toimintaohjelman suunnittelun kuusi työryhmää ovat **luonnon moninaiskäyttö, väestön ikääntyminen, syrjäytyminen ja kansalaisten osallistuminen, ympäristötietoisuus ja ympäristökasvatus, maaseudun elinvoimaisuus, maankäyttö ja liikenne sekä luonnonvarat: energia, kulutus, jätteet ja vesivarat**. Työryhmät kokoontuivat aloitusseminaarissa, sekä muutamia kertoja tilaisuuden jälkeen. Työryhmien puheenjohtajat kantoivat vastuun saatujen tulosten yhteenvedosta ja ohjelman saattamisesta ajan tasalle.



Kuvio 2. Kestävän kehityksen prosessi Kouvolan seudulla



4. ERI HALLINNOLLISTEN TASOJEN ROOLIT

4.1 Kunnat

Kouvolan seudun kunnissa tehtävä työ on edellytys koko seudun kestävän kehityksen edistämiseksi. Käytännön hankkeita tulee toteuttaa kuntien omina toimenpiteinä tai koko kuntayhtymän yhteisinä projekteina. Pääpainopiste kestävän kehityksen toteutumiselle on kunta- ja yksilötasolla, mikä on agendatoiminnan perusajatus. Kuntayhtymän strategiset linjaukset ja projektityönä toteutettavat toimenpiteet voivat merkittävästi tukea paikallistason päätöksentekoa ja työprosesseja, mutta ne eivät korvaa **vastuunottoa paikallistasolla**. Tavoitteena on lisätä kuntien kaikkien toimijoiden tietoisuuden tasoa, vastuunottoa ja kestävien valintojen tekoa jokapäiväisessä päätöksenteossa. Seudulliset voimavarat tulee kohdentaa yhteisesti valituille painopistealueille, tasapainossa taajamien ja maaseudun välillä.

4.2 Kouvolan seutu

Kouvolan seudun kehittämisstrategian, eli Seutustrategia 2010, valmistelussa kestävän kehityksen periaate on ollut valmistelussa yksi tarkastelunäkökulma. Kestävä kehitys ei enää ole poliittisesti yhtä suosittua kuin edellisen ohjelmakauden alussa, kuntien taloudellisten kysymysten kasvaessa muiden näkökulmien edelle. Kuntajohto saattaa nähdä myös agendatoiminnan ja kestävän kehityksen itsestään selvänä, onhan siihen panostettu jo edellisellä ohjelmakaudella.

Seutustrategian keskeisenä toteutusvälineenä on toiminut Aluekeskusohjelma, jonka toteutamilla hankkeilla on ollut laaja tartuntapinta kestävän kehityksen teemoihin. Ohjelmalla on ollut keskeinen merkitys kun ympäristöliiketoimintaa on alueella kehitetty. Merkittävin toteutettu kokonaisuus on Anjalankosken Ekopark. Aluekeskusohjelman uudella ohjelmakaudella 2007 -2013 tullaan korostamaan alueen sosiaalisen pääoman merkitystä, mikä konkretisoituu päätöksentekijöiden, asukkaiden, yritysten, järjestöjen ja asukkaiden osallistumismahdollisuuksien lisääntymisenä.

Positiivisia yhtymäkohtia kestävän kehityksen ohjelman ja seutustrategian välillä on nähtävissä. Seutustrategiatyön tavoitteena on ollut yhteisten resurssien käytön tehostaminen ja uusien toimintatapojen kehittäminen. Nämä teemat ovat linjassa myös kestävän kehityksen näkökulmasta, mutta vaativat toteutuksessa muidenkin kuin taloudellisten näkökulmien huomioimista. Verkostoituminen on myös yhteinen toimintamalli joka toteutuu molempien ohjelmien laadukkaassa toteutuksessa. Esitetty pienyhteisökokeilu-toimintamalli (LivingLabs) on käytetty kestävän kehityksen menetelmä esimerkiksi asukastoiminnan yhteydessä. Täsmäntyyppinen paikallistoimijoiden sitouttaminen ja osallistuminen on kestävän kehityksen työssä peruskysymys. Verkottuminen Venäjän suuntaan on myös kestävän kehityksen mukaista, onhan lähialueyhteistyö ollut yksi merkittävä Ympäristöministeriön toimintalinja. Alueellamme tulee jatkaa yhteistyötä venäläisten kanssa kestävän kehityksen edistämiseksi rajat ylittävien ongelmien ratkaisemiseksi. Yhteistyötä voidaan toteuttaa esimerkiksi projektitoiminnan kehittämisenä tai ympäristökoulutuksen ja hyvien käytäntöjen tarjoamisena lähialueen toimijoille.

Ohjelmien välillä voidaan nähdä jonkinlaista **ristiriitaa strategian liikenteen kasvun tavoittelussa**, joskin hyvät liikenneyhteydet ja palveluiden tarjonta asukkaille ei ole ristiriidassa kestävän kehityksen näkökulmasta. Strategiassa esitetty palveluiden tehostaminen voi olla linjassa kestävän kehityksen kanssa, mutta se voi myös lyödä korville sosiaalista kestävää kehitystä kun se toteutetaan vain taloudellisen tehostamisen avulla.

Kuntayhtymän alue on asukasmäärältään ja toiminnan volyymiltään kymmenenneksi suurin kaupunkitaajama Suomessa. Alueella asuu noin 100 000 asukasta. Strategian toteutus, niin haluttaessa, tukee kestävän kehityksen toteutumista. Tämä vaatii kuitenkin **poliittisten päätöksentekijöiden ja kuntajohdon sitouttamista kestävän kehityksen päämääriin**. Valtion tasolla on edelleen nähtävissä kestävän kehityksen tavoitteisiin sitoutuminen, esimerkiksi kestävän kehityksen strategian päivitystyössä ja EU:n ilmastokampanjaan sitoutumisessa. Kuntatasolla näyttää kuitenkin joltain osin olevan väsymistä ja turhautumista kestävän kehityksen teemaan, kun monia edistysaskeleita on jo saavutettu.

Aluekeskusohjelma on yksi seutustrategian keskeinen toteutusväline. Ohjelman toteuttamat hankkeet ovat kehittäneet ympäristötoimialaa liiketoiminnallisessa mielessä. Merkittävin hanke on ollut Anjalankosken EkoPark, jota kehitetään edelleen. Aluekeskusohjelman uuden ohjelmakauden (2007 -2013) toteuttamisessa korostetaan sosiaalisen pääoman kehittä-

mistä, mikä tukee alueen eri toimijoiden osallistumismahdollisuuksia ja kestävän kehityksen edistämistä.

Tulevaisuuden kuvissa yhteinen hyvä tulee olemaan hyvinvoivissa ihmisissä, luonnon ominaispiirteiden turvaamisessa, osaamistason ja koulutustoiminnan kehittämässä, kulttuuriympäristöjen vaalimisessa ja arjen turvallisuuskysymysten esiin tuomisessa. Seutustrategian perusarvot, vahva seudullinen profiloituminen, rehellisyys, tasavertaisuus, luottamus ja keskinäinen kunnioitus ovat niitä perusarvoja joihin kaikkien seutumme ohjelmien tulee nojautua.

4.3 Suuri Suunnitelma

Seudun kuntajohto on laatinut ohjelman kuntien yhteistyön lisäämisestä ja syventämisestä vuosina 2004 -2008. Ohjelma tunnetaan nimellä Suuri Suunnitelma. Suunnitelman avulla pyritään turvamaan asukkaille riittävät peruspalvelut väestöllisissä ja taloudellisissa muutostilanteissa. Yhteistyön syventäminen ja tehostunut resurssien käyttö on myös agendaohjelman hengen mukaista, samoin syrjäseutujen riittävät ja laadukkaat palvelut. **Ohjelmasta on kuitenkin vaikeaa löytää kestävän kehityksen painotuksia**, vaan esille vyöryy kuntajohtoon huoli palveluiden turvaamisesta taloudellisen tilanteen kiristyessä ja yritysten yhteiskuntavastuun vähetessä.

4.4 Kymenlaakson liitto

Kestävän kehityksen toimintaohjelman toteuttamisessa korostuu Kymenlaakson liiton rooli. Päättyneen agendaohjelman taustana oli maakunnan ympäristöpoliittisen neuvottelukunnan Kymenlaakso 2000 toimintaohjelman yleislinjaukset. Aktiivinen yhteistyö ja vaikuttaminen ympäristöpoliittisen neuvottelukunnan toiminnassa jatkuu edelleen.

Kymenlaakson liiton laajassa EkoReg -hankkeessa vuosina 2002-2004 selvitettiin maakunnan alueen kestävästä kehityksestä ja tätä indikoivia tekijöitä. Vaikutusarviointimallissa listattiin toimintasektorit, niiden aiheuttamat kuormitustekijät ja näiden luokittelu jolloin saatiin alueille muodostuva kokonaisuus eli kuormitus.

Toimintasektoreita ovat maatalous, metsätalous, yhdyskunnat, teollisuus, liikenne ja tuonti. Kaikkia näitä, lukuun ottamatta tuontia, on käsitelty myös Kouvolan seudun ohjelmatyön päivityksessä. Listatut vaikutustekijät, ilmastonmuutos, ylä- ja alailmakehän otsoniongelmat, happamoituminen, rehevöityminen, vesistöjen happivajaus, ekotoksisuus, ympäristöonnettomuudet, maaperän ja vesivarojen ja ilman pilaantuminen, uusiutumattomien luonnonvarojen väheneminen, haju- ja meluongelmat, monimuotoisuuden väheneminen, kulttuuriympäristön ja virkistyskäyttömahdollisuuksien heikkeneminen, ovat myös kohtalaisen hyvin huomioitu nykyhetken kipupisteitä arvioitaessa seudun kestävän kehityksen ohjelmassa. **Merkittävin ero EkoReg -hankkeessa tähän ohjelmaan verrattuna on sosiaalisen näkökulman niukkuus ja teknisen mittaamisen laaja hyväksikäyttö.** Kymenlaakson liiton hyvin resurssoitu työ mahdollisti myös laajan asiantuntijakaartin käyttämisen, laajojen taustaryhmien kuulemisen ja sisällöllisen yksityiskohtaisen käsittelyn, johon tässä yhteydessä ei ollut mahdollisuutta.

4.5 Kansainvälinen yhteistyö ja globaali vastuu

Kouvolan seutu on tehnyt kansainvälistä kestävästä kehityksestä mukaista yhteistyötä Suomen lähialueiden kanssa. Kansallisen kestävästä kehityksestä strategian mukaista **globaalia vastuunottoa voidaan toteuttaa hyvien käytänteiden siirtämisen avulla, rasisminvastaisella toiminnalla, kehitysyhteistyömäärärahoituksen tukemisella, aktiivisella pakolaispolitiikalla ja tasapainoisella kauppapolitiikalla.** Kansainvälistä kestävästä kehityksestä voidaan paikallistasolla tukea projektirahoitteisella hanketoiminnalla, toteutettuna paikallisesti tai rajat ylittävänä yhteistyönä. Uuden EU-rahoituskauden (2007 -2013) myötä on yhä tärkeämpää että edistetään myös maakuntarajat ylittävää yhteistyötä kansainvälisessä hanketoiminnassa. Globaalin vastuun kantaminen ja suvaitsevuuksien lisääminen on tärkeä osa Kouvolan seudun kestävästä kehityksestä, ja sillä voidaan vaikuttaa seudun osaamiseen ja houkuttelevuuteen pitkällä tähtäimellä.



5. OHJELMAN TOTEUTTAMINEN JA SEURANTA KUNNISSA

Ohjelman toteuttamisaikataulu lomittuu Kouvolan seudun kuntayhtymän kehittämisstrategian 2010 ajalle. Strategian taustaperiaatteena ei ole mainittu kestävästä kehityksestä edistämistä kaikessa toiminnassa, mutta jossain määrin voidaan nähdä kestävä kehitys sisäänrakennetuksi ohjelmaan. Jatkotyöskentelyssä ja yhteistyössä tulee painottaa **asenteellisen sitoutumisen ja vastuunoton** syntymiseen kestävästä kehityksestä kysymyksissä sekä poliittisissa päättäjissä että kuntajohdossa. Kuntiin on kohdistunut laajaa taloudellista painetta, ja kestävästä kehityksestä huomioiminen kuntien päätöksenteossa ja omissa hankinnoissa on tullut entistä vaativammaksi. Taloudelliset kysymykset painavat yhä enemmän kuntien päätöksenteossa. Kestävästä kehityksestä mukaista olisikin saattaa kuntien talous vakaalle pohjalle ja luoda positiivinen yhteiskuntavastuun malli kvartaalitalouden ilmapiirin tilalle.

Kuntien ja kuntayhtymän kestävästä kehityksestä työ voi olla projektiluonteista tai normaalin hallinnon puitteissa tehtävää toiminnan kehittämistä. Projekteilla, ulkopuolisella kansallisella ja kansainvälisellä rahoituksella ja kansainvälisellä yhteistyöllä voidaan tukea kestävästä kehityksestä, muttei siirtää vastuunottoa ja sitoutumista pois kaikilta toimijoilta. Yhteistyössä kuntien kanssa voidaan tuottaa erilaisia kampanjoita ja projekteja, esimerkiksi energiansäästöön tai ympäristötietoisuuteen liittyen.

5.1 Ohjelma kuntien työvälineeksi

Kestävästä kehityksestä mukaisten kuntien piirteiksi voidaan luonnehtia **energian ja luonnonvarojen tehokas käyttö, haitallisten päästöjen minimointi, luonnon monimuotoisuuden turvaaminen, tasapainoinen talous, kulttuuriarvojen vaaliminen ja kunta-laisten hyvinvoinnin toteuttaminen.** Seutumme kestävästä kehityksestä toimintaohjelman tarkoituksena on toimia työvälineenä ekologisen, sosiaalisen, kulttuurisen ja taloudellisen kestävyys suunnitelmallisissa toteuttamisissa. Kunnilla on suuri merkitys tämän työn toteuttamisessa ja asukkaiden hyvinvoinnin turvaamisessa. Kunnat ovat myös merkittävä taloudellinen toimija julkisten hankintojen kautta.

Tavoitteena tulee olla **ohjelman sitominen osaksi kuntien hallintoa ja virastojen toimintaa.** Kuntiin tulee perustaa, tai aktivoida jo olemassa olevat, hallinnon asettamat **kestä-**

vän kehityksen työryhmät johon kuuluu eri hallintokuntien edustajia. Vastuu ohjelman sitomisesta kuntien toimintaan kuuluu kuntien työryhmille, kuntajohdolle ja poliittisille päätöksentekijöille. Toteutus- ja toimintavastuu kuuluu sekä kuntayhtymän agendatyöstä vastaaville että kuntien toimijoille. Vastuutahot laativat toimenpide-ehdotuksia ja laativat tarvittaessa seurantaraportteja, sekä varmistavat että kestävän kehityksen näkökulmat sisällytetään myös seudullisiin strategioihin. Ohjelmaryhmä ja työryhmät esittävät vuosittain ne painopistealueet, joihin kestävän kehityksen edistämiseksi keskitytään ja raportoivat vuoden aikana saavutetuista päämääristä.

Valittu seudullinen strategia ohjelman toteuttamiseksi edellyttää jatkossakin kuntien riittävää panostusta pohjarahoitukseen, jolla muuta ulkopuolista rahoitusta voidaan tukea. Ohjelman toteutuksen resurssointivastuuta pyritään jakamaan myös ohjelman hyväksyneiden ja siihen sitoutuneiden muiden toimijoiden kesken. Toteutuksessa haetaan uusia yhteistyömuotoja esim. yritysten ja kuntien välille.

5.2 Ohjelman jalkauttaminen kunnissa

Ohjelmakaudella 1999–2005 seudun kunnissa pidettiin yhteistyöseminaareja, joilla kuntaorganisaatiot tutustutettiin ohjelman tavoitteisiin. Kunnan oman **toiminnan analysointi ja kehittäminen** sekä toisaalta kuntalaisten mukaan saaminen yhteistyöhön – **osallisuuden ja osallistumisen edistäminen** - otettiin yhdeksi päätavoitteeksi. Ohjelmakaudella kunnissa on sitouduttu eri laajuudella ohjelmaan ja saavutettu erilaisia päämääriä. Voidaan sanoa että edistymistä on nähtävissä, mutta on myös väsymistä toimintaan osallistumisessa kuntasektorin velvoitteiden yhä lisääntyessä. Ongelmana on sen joukon pienuus joka on sitoutuneet ohjelman toteutukseen, oman työnsä ohessa. Tätä sitoutuneiden määrää tulee jatkossa laajentaa, jotta voidaan turvata kansallisten ja kansainvälisten kestävän kehityksen päämäärien tavoittaminen kuntatasolla.

Uusi ohjelma viedään kuntiin sekä poliittisille päättäjille että virkamiehille. Ohjelman kulmakivet esitellään alueen kuntajohtajille, kuntien valtuustoille, kuntien johtoryhmille ja lautakunnille. Tämän lisäksi järjestetään, tarpeen mukaan, kuntien virkamiehille tilaisuuksia jossa pohditaan mitä on arjen työrutiineihin liittyvä käytännön kestävä kehitys.

Kuntayhtymän alueelle tulee järjestää kansainvälisen projektitoiminnan ja laajan toimijaverkostoon mukainen **”kestävän kehityksen keskus”**. Keskus voi olla virtuaalinen, toiminnallinen tai fyysinen, riippuen siihen sitoutuvista tahoista ja toimijoiden sille asettamista vaatimuksista. Keskuksen tarkoituksena on tukea viranomaisten työtä, lisätä tiedottamista, tarjota neuvontaa ja antaa hyviä esimerkkejä kestävän kehityksen mukaisista valinnoista. Keskus voi toimia linkkinä tieteelliseen tutkimukseen, erilaisiin kehittämishankkeisiin, opeartiivisen osaamisen kehittämiseen ja kansainvälistymiseen. Toimintakeskuksen työhön kuuluisi myös kaikissa alueen kunnissa järjestettävät kuntavierailut ajankohtaisiin teemoihin liittyen, yhteistyössä virkamiesten, järjestöjen ja asukkaiden kanssa.

5.3 Seuranta ja ohjelman toteuttaminen

Päivitetyn toimintaohjelman tavoitteena on saada, edeltäjänsä mukaisesti, kestävän kehityksen periaatteet seudun kaikkien toimijoiden – asukkaiden, kolmannen sektorin, virkamiesten ja yritysten – jokapäiväisen päätöksenteon periaatteeksi. Ohjelman toteutuksen seurantaan on valittu vuonna 1999 kestävän kehityksen mittarit, joilla voidaan osoittaa työn vai-

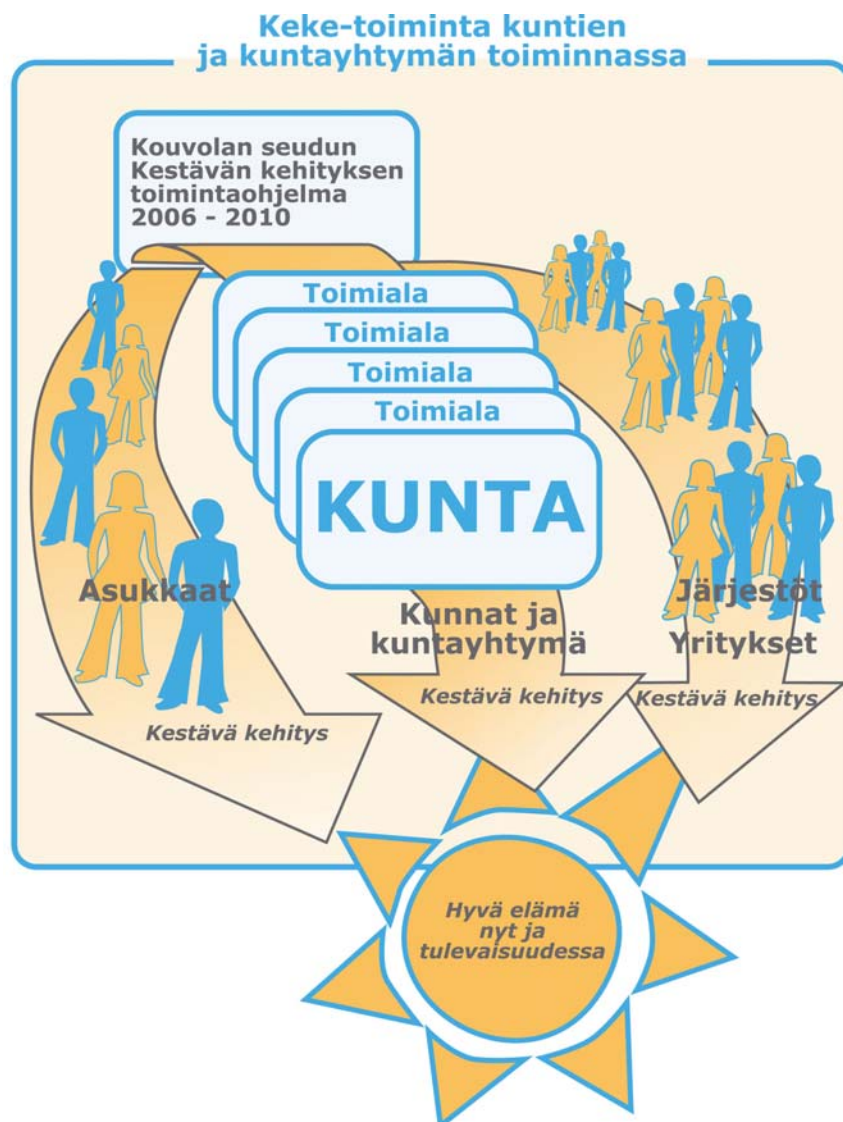
kuttavuus. Indikaattoritietoa kerätään määrävuosina kuntien indikaattoriyhdyshenkilöiltä ja heidän nimeämiltään muilta asiantuntijoilta.

Indikaattoreita on määritelty kaikkiin kuuteen toimintasektoriin, yhteensä 20 kappaletta. Suurin määrä indikaattoreita, seitsemän kappaletta, on sosiaalisen hyvinvoinnin mittaamisessa. Indikaattorit esitetään toimintasektorikohtaisen esityksen yhteydessä.

Ensimmäiset indikaattoritiedot kerättiin vuonna 2003, jolloin kartoitettiin tietoja takautuvasti vuoteen 1999 asti. Kaikkia mittareita ei päivitetä vuosittain, vaan yhteisesti sovittujen pelisääntöjen mukaisesti. Ensimmäisillä indikaattoritiedoilla saatiin jo osoitettua jonkinlaista kehitystä. Toinen päivitys tehtiin vuonna 2005, jonka jälkeen syksyllä 2005 toteutettiin kunnissa tiedotuskierros asian tiimoilta. Jatkossa indikaattorit tulee päivittää kesään mennessä, ja tiedot kuntiin heti tämän jälkeen. Mallin toteuttamisen ongelmana on resurssien kaikenpuolinen vähyys, ja agendaohjelman päivitys vuonna 2006.

Indikaattoritiedot löytyvät kuntayhtymän kotisivulta osoitteesta:

<http://www.kouvolaregion.fi/agenda21>



Kuvio 3. Vastuu Kestävän kehityksen toimintaohjelman toteutumisesta on yhtäläillä kunnilla, kuntayhtymällä, järjestöillä kuin asukkaillakin..

Agenda 21 eli kestävän kehityksen **ohjelmaryhmän** kokoonpano tulee muuttumaan päätyneen ohjelmakauden kokoonpanosta. Puheenjohtajan lisäksi ryhmään tulee kaikista kunnista edustajat, Kouvolan seudun kansanterveystyön kuntayhtymän edustaja sekä uutena järjestöjen edustaja että asukasedustus. Kaikki kestävän kehityksen ohjelmaryhmän jäsenet päättää kuntayhtymän hallinto. Ohjelmaryhmän tavoitteena on kokoontua 4-6 kertaa vuodessa, ohjata kuntien ja kuntayhtymän kestävän kehityksen työtä, määrittellä vuosittaiset painopistealueet ja omalta osaltaan tiedottaa kestävän kehityksen päämääristä.

Alueelle on muodostunut vahva **kestävän kehityksen toimijaverkosto** koostuen sekä viranomaisista sekä kansalaisjärjestöjen edustajista. Verkoston kanssa toteutetaan erilaisia tapahtumia ja teemapäiviä jotka tukevat kestävän kehityksen ohjelman mukaista toimintaa, sekä kansallisia että Euroopan Unionin mukaisia tavoitteita. Verkosto tukee kestävää kehitystä ja osaltaan linjaa sekä toteuttaa tätä ohjelmaa.

Kestävän kehityksen ohjelman toteuttamisaikataulu ulottuu vuoteen 2010. Aiemman kokemuksen perusteella näyttää siltä, että sisällön ja painopisteiden osalta voi tulla muutostarpeita. Ohjelmaryhmä ja alueen kestävän kehityksen verkoston toimijat ottavat kantaa ohjelman muutostarpeisiin ja päättävät tarvittavista toimenpiteistä.



6. OHJELMAN HYVÄKSYMINEEN

Toimintaohjelma on hyväksytty Kouvolan seudun kuntayhtymän valtuustossa ja alueen kuntien hallinnossa. **Ohjelma-asiakirjan hyväksyneet tahot sitoutuvat omassa toiminnassaan ottamaan huomioon kestävän kehityksen periaatteet.** Kuntayhtymän hankekoordinaattori ja muut työntekijät toteuttavat vähintään kaksi kuntakierrosta vuosittain kestävän kehityksen toimintaohjelman tiedottamisen ja seurannan tiimoilta. Tavoitteena on myös osallistua kaikkien kuntien alueella yleisötapahtumiin joilla tiedotetaan ohjelman mukaisesta toiminnasta.

7. KESTÄVÄN KEHITYKSEN TOIMINTAOHJELMA VUOSILLE 2006-2010



7.1 LUONNON MONINAISKÄYTTÖ

Kouvolan seudulla on vallitsevana yksityinen maanomistus. Jokamiehenoikeus antaa seudun asukkaille mahdollisuuden nauttia monipuolisesta pohjois-kymenlaaksolaisesta luonnosta. Alue on vanhaa kulttuuriseutua, missä ihmistoiminnan vaikutukset ulottuvat satojen vuosien päähän. Tämä näkyy maisemakuvassa ja luonnossa yleensäkin. Ns. alkuperäisluontoa, esim. vanhoja metsiä ja luonnontilaisia soita on vähän jäljellä. Suojelualueitten koko ja määrä Kaakkois-Suomessa on muuhun maahan verrattuna samalla tasolla. Yleisesti ottaen suojeltuja alueita on Etelä-Suomessa vähän.

Seudun vahvuuksina voidaankin pitää kulttuurihistoriallisesti arvokkaita vanhoja teollisuus- ja kasarmimiljöitä. Kymijoki ja Valkealan reitti sinällään ja esim. Valkealan Repoveden erämaa-alue ovat luonnoltaan poikkeuksellisen edustavia koko Etelä-Suomea ajatellen.

Kouvolan seudun vesistöjen veden laadussa ei viimeisten vuosien aikana ole Kymijokea lukuun ottamatta tapahtunut merkittäviä muutoksia. Vesistöjen ongelmana koko Suomessa on viime vuosina ollut kuitenkin yleinen nuhraantuminen. Kymijoen veden laatu on teollisuuden ja kuntien vesiensuojeluinvestointien ansiosta parantunut merkittävästi. Tulevaisuudessa on tärkeää selvittää pohjasedimenttiin sitoutuneiden myrkyllisten aineiden eri käsitteilyvaihtoehtoja.

7.1.1 Haaste: Luontomatkailukohteiden vetovoimaisuuden turvaaminen

Tavoite:

- Luontomatkailu-kohteiden toteutus kestävän kehityksen mukaisesti
- Arvokkaiden luontokohteiden hoito niiden arvon säilyttämiseksi
- Asukkaiden tietoisuuden ja saavutettavuuden lisääminen olemassa oleviin kohteisiin

Toimenpiteet:

- Yksittäisten luontokohteiden inventoinnit, hoito- ja käyttösuunnitelmat
- Ennallistaminen (kosket ja lintuvedet)
- Kalakantojen istutus ja hoito
- Olemassa olevien maasto-, veneily- ja melontareittien sekä nuotio-, rantautumis- ja veneenlaskupaikkojen ylläpito
- Yhteisten toimintamallien luominen eri toimijoiden välille
- Tiedon kokoaminen seudullisesti eri luontomatkailukohteista
- Joukkoliikenteen ylläpito luontomatkailukohteisiin

7.1.2 Haaste: Kymijoen pohjasedimenttien saastuneisuus

Tavoite:

- Kymijoki säilyy mahdollisimman luonnontilaisena myös tuleville sukupolville
- Kymijoen maine vesistönä paranee

Toimenpiteet:

- Välitetään tutkittua tietoa joen parantuneesta vedenlaadusta ja pohjasedimenttien aiheuttamasta riskistä
- Jokeen kohdistuvien rakennus- ja kaavoitushankkeiden ympäristövaikutukset selvitetään perusteellisesti
- Pohjan elohopea, dioksiinit ja furaanit otetaan huomioon aina, kun tehdään joen pohjaan kohdistuvia toimenpiteitä ja noudatetaan viranomaisten ohjeita
- Kehittyvän ympäristötekniikan tuomat mahdollisuudet käytetään hyväksi kunnostustoimenpiteitä suunniteltaessa.

7.1.3. Haaste: Kouvolan seudun heikko-laatuiset järvet ja joet –rehevöityminen

Tavoite:

- Vesistöjen virkistyskäyttöarvon parantaminen
- Lajiston monimuotoisuuden säilyttämisen ja palauttamisen yhteensovittaminen virkistyskäytön kanssa
- Ranta-asukkaiden tietoisuuden lisääminen järvien laadusta, hoidosta ja käytöstä

Toimenpiteet:

- Pelloilta sekä metsätalous-, turvetuotanto- ym. alueilta kulkeutuvan haja-kuormituksen pienentäminen
- Asutus- ja teollisuusjätevesien puhdistuksen tehostaminen
- Ympäristö- ja maatalous- viranomaisten yhteistyön syventäminen
- Järvien ja jokien suunnitelmallinen kunnostus sekä hoidon ja käytön suunnittelu
- Rantayleiskaavoitus

7.1.4. Haaste: Luonnontilaisten soiden ja metsien vähäinen määrä Kouvolan seudulla

Tavoite:

- Jäljellä olevien luonnontilaisten soiden ja metsien säilyttäminen
- Eri suo- ja kosteikkotyyppien säilyttäminen
- Soiden virkistyskäytön edistäminen

Toimenpiteet:

- Säästetään Kouvolan seudun luonnontilaisia soita turvetuotannolta
- Taajamien lähialueiden soita ja metsiä pyritään säilyttämään opetukseen ja virkistyskäyttöön
- Soiden ennallistaminen
- Metso –ohjelmalla kannustetaan maanomistajia tarjoamaan metsiä vapaaehtoiseen suojeleluun

7.1.5. Haaste: Kaupunki-luonnon ja kulttuuriympäristön monimuotoisuuden väheneminen

Tavoite:

- Kaupunkiluonnon monimuotoisuuden lisääminen
- Maatalouden perinnemaisemien säilyttäminen
- Vanhan rakennetun kulttuuriympäristön säilyttäminen

Toimenpiteet:

- Elinympäristön hoito
- Olemassa olevien kaupunkimetsä- ja viheralueiden arvioiminen ja arvottaminen sekä hoitoasteen määrittäminen

Luonnon moninaiskäytön seurannassa käytettävät indikaattorit:

1. Suojelualueiden kokonaispinta-ala ja suhteellinen osuus seudun kuntien kokonaispinta-alasta
2. Vesistöt, joissa havaittu levähaittaa. Kouvolan seudun vesistöjen tila: käyttökelpoisuusluokitus.
3. Ulkoilureittien, luontopolkujen ja majoituspalvelujen määrä sekä saavutettavuus

7.2 VÄESTÖN IKÄÄNTYMINEN, SYRJÄYTYMINEN JA KANSALAISTEN OSALLISTUMINEN



Suomalaisten hyvinvoinnin ja onnellisuuden keskeisimpiä määrittäjiä ovat hyvä perhe-elämä ja ihmissuhteet, terveys, mielekäs työ sekä turvattu toimeentulo. Vapaaehtoinen kansalaisjärjestöissä toimiminen, kansalaisyhteisön sisäinen luottamus sekä kulttuuriset ja sosiaaliset siteet vaikuttavat myönteisesti terveyteen ja elinikään. Keskeinen kysymys on, miten löydetään tasapaino yksilön ja yhteiskunnan vastuun välillä näiden tekijöiden edistämiseksi.

Suurten ikäluokkien ikääntyessä haasteita tuovat Kouvolan seudulla erityisesti vanhusten runsas alkoholinkäyttö ja siitä johtuvat tapaturmat sekä maahanmuuttajavanhukset. Toisaalta vanheneva väestö tulisi nähdä voimavarana, joka on suhteessa edeltäjiinsä kykenevämpi huolehtimaan itsestään, ja jonka fyysisen ja psyykkisen kunnon ylläpitäminen on edistettävää.

Syrjäytymisvaara koskettaa erityisesti työttömiä. Syrjäytymistä ehkäistään tarjoamalla seudun työpaikkarakenteeseen vastaavia opiskelupaikkoja sekä vaihtoehtoisia polkuja ammattiin valmistumiseen. Sosioekonomisten erojen minimoiminen perheiden välillä on pohja syrjäytymistä ennaltaehkäisevälle työlle. Nuorille suunnattua ennaltaehkäisevää päihdetyötä ja seudullista toimintaa päihdeiden vastaisessa työssä lisätään. Pyrittäessä yleiseen hyvinvointiin

on kestävässä yhteiskunnassa huolehdittava siitä, että heikoimpien väestöryhmien suhteellinen tilanne paranee.

Työelämän tehokkuusvaatimukset vähentävät sekä työssä jaksamista että vanhempien voimavaroja, perheen arjessa. Tavoite on, että työpaikoilla omaksutaan uusi hallinto- ja työnteokokulttuuri. Kunnissa on otettava kantaa resurssien oikeudenmukaiseen ja kokonaistaloudellisesti järkevään kohdentamiseen eri sektoreiden välillä, jotta yhteiskunnan kokonaisvaltainen etu huomioidaan niiden keskinäisen kilpailun sijaan. Lapsiperheitä on tuettava, sillä niiden hyvinvointi vaikuttaa laajasti ja pitkäaikaisesti koko yhteiskuntaan.

Sosiaalisen vastuun kasvattaminen sukulaisten ja naapuruston kesken on tehokas keino ehkäistä syrjäytymistä sekä saada ihmiset osallistumaan päätöksentekoon. Kuntien tulee entistä aktiivisemmin tukea kansalaistoimintaa, ja erilaisia vertaisryhmiä, niin että mm. asukastupien toiminnan jatkuvuus turvataan.

7.2. 1. Haaste: Ikääntymisen haasteet

Tavoite:

- Varmistaa terveys- ja sosiaalipalvelujen vähimmäistaso suurten ikäluokkien siirtyessä eläkkeelle
- Ehkäistä syrjäytymistä ja varustaa henkilökunta erityisryhmien kohtaamiseen
- Varmistaa asuin- ja sosiaalisen ympäristön turvallisuus
- Ymmärretään vanhukset voimavarana (tiedot, taidot hyötykäyttöön)
- Eläkkeelle siirtyminen yksilöllisesti
- Saadaan ikääntyneet osallistumaan aktiivisesti yhteiskunnan toimintaan

Toimenpiteet:

- Vanhuspalvelujen kehittäminen seudullisesti ja riittävien resurssien varaaminen
- Yksityisten palvelujen tehokas hyödyntäminen
- Vapaaehtoistyön ja järjestöjen työn tukeminen (toimintapisteet, koulutus, ulkoilu- ja saattopalvelut)
- Fyysisen, psyykkisen ja sosiaalisen kunnon ylläpito
- Hoitohenkilökunnan kouluttaminen vanhusten erityisryhmien kohtaamiseen (päihitteiden käyttäjät, maahanmuuttajat, mielenterveyspotilaat)

7.2.2. Haaste: Syrjäytyminen: nuoret työttömät ja pitkäaikaistyöttömät

Tavoite:

- Taataan nuorille riittävästi väyliä työelämään
- Kehitetään menettelyjä ja turvaverkkoja, joilla nuorten elämäntilannetta parannetaan
- Pitkäaikaistyöttömät saadaan aktivoitumaan itsensä kehittämiseen ja parantamaan työelämävalmiuksia ja elämän hallintaa
- Kiinnitetään huomiota riskiryhmiin kaikissa sosiaali- ja terveyspalveluissa
- Minimoidaan sosioekonomiset erot perheiden välillä

Toimenpiteet:

- Peruskoulut ja ammatilliset oppilaitokset kehittävät vaihtoehtoisia malleja opiskeluun ja ammattiin valmistumiseen
- Lisätään ammattiin valmistavia ja seudun työpaikkarakenteeseen ja –kysyntään vastaavia kursseja
- Panostetaan työvoiman palvelukeskuksen toimintaan
- Nuorison parissa työskentelevät tahot verkostoituvat seudullisesti tehokkaasti ja järkevästi
- Ennaltaehkäisevää päihdetyötä lisätään
- Potentiaalinen yrittäjäaines seulotaan yrittäjäkursseille: lisätään yrittäjäyyskasvatusta

7.2.3. Lisääntynyt päihteiden käyttö ja turvattomuuden lisääntyminen**Tavoite:**

- Selvitetään päihdeongelman seudullisiin erikoispiirteisiin vaikuttavat syyt
- Katkaistaan päihteiden käytön lisääntyminen
- Asukkaiden turvallisuuskokemusten lisääntyminen

Toimenpiteet:

- Itsemurhavaaraan kuuluvien henkilöiden auttaminen
- Hoidon järjestäminen niille, joilla on sekä alkoholi- että mielenterveysongelmia
- Henkilön ongelmien kokonaisvaltainen huomiointi ja palvelujen asiakaslähtöisyys
- Avohuollon kehittäminen
- Turvallisuusyhteistyön tehostaminen

7.2.4. Haaste: Työntekijöiden jaksaminen**Tavoite:**

- Parannetaan työntekijöiden työssä jaksamista ja viihtymistä
- Omaksutaan uusi hallinto- ja työntekokulttuuri työntekijöiden vähentyessä ja ikääntyessä

Toimenpiteet:

- Kuntien eri toimialojen resurssien kohdentaminen keskenään järkevästi ja tasapuolisesti
- Panostetaan työkykyä ylläpitävään toimintaan
- Hyvään johtamiseen kouluttaminen
- Uudenlaisten työtehtävien omaksumiseen kannustaminen
- Hyödynnetään vaihtoehtoiset rahoituslähteet

7.2.5. Kansalaisten osallistumismahdollisuudet päätöksentekoon ja oman ympäristönsä parantamiseen**Tavoite:**

- Vahvistetaan kansalaisjärjestöjen ja vertaisryhmien toimintaa
- Kasvatetaan ihmisten välistä sosiaalista vastuuta (suku, naapurusto, tuttavat)

Toimenpiteet:

- Kunnat ryhtyvät aktiivisesti tukemaan kansalaistoiminnan eri muotojen ja osallistumismallien kehittämistä
- Asukastuvat ja talotoimikunnat osallistetaan asuinalueiden päätöksentekoon
- Asukastupien toiminnan jatkuvuuden turvaaminen
- Syrjäytymisvaarassa olevien ryhmien mukaan saaminen asukastoimintaan
- Vaikuttamismahdollisuuksien lisääminen internetin kautta

7.2.6. Lapsiperheiden voimavarojen riittämättömyys**Tavoite:**

- Tuetaan julkisia palveluja ja vahvistetaan vanhempien voimavaroja lasten ja nuorten kasvatuksessa
- Rakennetaan kolmanteen sektoriin tukeutuva turvaverkko
- Panostetaan perheisiin, joilla on erityisongelmia

Toimenpiteet:

- Ylläpidetään lapsiperheiden ja lasten kanssa työskentelevien toimipisteiden resursseja
- Panostetaan ennaltaehkäisevään toimintaan sekä suunnataan ohjaus ja neuvonta oikein vanhemmille
- Muodostetaan neuvolasta yläkouluun asti verkosto, jossa huomioidaan koko perheen tilanne

Indikaattorit:

1. Poliisiin tietoon tulleet henkeen ja terveyteen kohdistuvat -, omaisuus-, päihde- ja huumerikokset.
2. Vanhustenhuollossa työskentelevien määrä julkisella ja yksityisellä sektorilla.
3. Yli puoli vuotta työttömänä olleet. Toimeentulotukea saaneet, alle 25 -vuotiaat.
4. Julkisen sektorin työntekijöiden sairauspoissaolot.
5. Avioerojen määrä. Lastensuojeluasiakkaiden määrä.
6. Valtuustolle tehtyjen aloitteiden määrä



7.3 YMPÄRISTÖTIETOISUUS JA YMPÄRISTÖKASVATUS

Ympäristökysymykset koskettavat meitä kaikkia. Kuntien päättäjien ja kaikkien asukkaiden tulee päätöksenteossa ja valinnoissa ottaa ympäristöasiat entistä laajemmin huomioon. Maankäytön suunnittelussa kansalaisten mielipidettä kysytään entistä useammin. Ympäristö- ja sosiaalisten vaikutusten arviointi on osa kuntien maankäytön suunnittelua unohtamatta taloudellisia vaikutuksia.

Perusta ympäristökysymysten ja kestävän kehityksen periaatteiden tiedostamiselle luodaan jo päiväkodeissa ja kouluissa. Kotien esimerkki on tärkeä, mutta kouluissa ja päiväkodeissa opitut periaatteet kulkeutuvat myös koteihin. Varhaiskasvatuksessa luonnossa koetut elämykset ovat ensiarvoisia luonnon kunnioituksen kehittymiseen ja haluun suojella luontoa. Luontokoulut, Vihreän Lipun koulut ja päiväkotiyhteistyö ovat tärkeitä välineitä luontotuntemuksen ja -kokemuksen muodostumiseksi.

Yritysten, erityisesti pk-sektorin ympäristöasioiden hallinta korostuu markkinoilta tulevan paineen vuoksi. Alihankintaketjuissa vaaditaan yhä useammin todistus siitä, että yritys tuntee ympäristövaikutuksensa ja pyrkii aktiivisesti vähentämään niitä. Koulujen, oppilaitosten ja yritysten välisellä yhteistyöllä yrityksillä on mahdollisuus saada ympäristötietoisia työntekijöitä, vastata ympäristömyötäisen tuotannon kehittämistarpeisiin ja luoda perusteet ympäristösertifioinnin saamiseksi.

Ympäristökysymykset ovat usein kansainvälisiä, vaikka toiminnan täytyykin tapahtua paikallisesti. Ympäristöasioissa kansainväliset yhteydet – erityisesti lähialueyhteistyö on tärkeällä sijalla nyt ja tulevaisuudessa. Erityyppisellä hanketoiminnalla voidaan lisätä rajat ylittävää yhteistyötä ja siirtää hyviä käytänteitä maasta toiseen. Osallistamalla Itämeren alueen Baltic 21 -ohjelmatyöhön alueen edunvalvonnan mahdollisuudet ja tunnettuus lisääntyvät merkittävästi.

7.3.1 Haaste: Ympäristötietoisuuden sisäistäminen kaikilla viranomaistoiminnan tasoilla: yksilö, kunta, seutukunta

Tavoite:

- Ympäristötietoisuuden syventäminen
- Kestävän kehityksen sisäistäminen toimintatavaksi

Toimenpiteet:

- Eri tahot sitoutuvat kehittämään kestävän kehityksen toimintamalleja, jotka muodostuvat osaksi jokapäiväistä toimintaa
- Tapaamiset, neuvottelut ja koulutustilaisuudet
- Ympäristötietoisuutta lisätään edelleen organisaatioissa

7.3.2 Haaste: Asukkaiden ja kuntalaisten yleinen ympäristö-tietoisuus

Tavoite:

- Asukkaille tarjotaan lähiympäristön tilaa ja kestävästä kehitystä koskevia konkreettisia esimerkkejä
- Tutkimuksen, innovaatioiden ja kehittämistoimenpiteiden laajentaminen

Toimenpiteet:

- Asukkaiden osallistumis- ja vaikuttamismahdollisuuksia parannetaan eri välinein
- Ympäristöasioiden tiedottamista aktivoidaan ja verkostoidutaan muiden tahojen kanssa
- Kestävän kehityksen toimintakeskuksen perustaminen
- Panostaminen tutkimukseen, kansainväliseen toimintaan ja innovaatioihin

7.3.3 Haaste: Koulujen ja päiväkotien opetuksessa ympäristö-kasvatuksella liian vähäinen painoarvo

Tavoite:

- Päiväkotien, peruskoulun ja lukion oppilaat saavat laajan ja konkreettisen kestävästä kehityksen perustietämyksen

Toimenpiteet:

- Elämyksellisyyden kehittäminen
- Luontopolkuja lisää
- Ympäristöasioiden opetus vähintään läpäisyperiaatteella eri tasoilla
- Jokamiehen oikeuksien lisäksi opetetaan jokamiehen vastuuta
- Uusi valtakunnallinen opetussuunnitelma velvoittaa koulut opettamaan ympäristökasvatusta ns. läpäisyperiaatteella.
- Kouluilla ja päiväkodeissa kaivataan lisää tietoa ympäristökasvatuksesta ja konkreettisista esimerkeistä, joilla ympäristön tilaa voi parantaa; tarpeeseen vastaaminen

7.3.4 Haaste: Ammatillisessa koulutuksessa ympäristöopetus vähäistä ja vaikeasti toteutettavaa

Tavoite:

- Amatillisten oppilaitosten oppilaat saavat perustiedot ja valmiudet työelämän ympäristöasioihin

Toimenpiteet:

- Amatillisten oppilaitosten opinto-ohjelmiin liitetään riittävä määrä erityisesti työelämän ympäristöasioita
- Ympäristöasioiden opettaminen ammatillisissa oppilaitoksissa on vaikeaa, elleivät opiskelijat ole omaksuneet ympäristökasvatuksen perusasioita, kuten mitä lajittelu on.
- Ympäristöopetus painottuu muutamiin aineisiin, kun sitä voitaisiin ottaa esille useissa ammattiaineissa

7.3.5 Haaste: Koulujen sekä muiden julkisten yhteisöjen ympäristöasioiden hoito puutteellista

Tavoite:

- Selkeyttää toimipisteiden ympäristöasioiden järjestelmällistä hoitamista
- Ympäristösertifikaattien ja Vihreä Lippu tunnusten lisääminen

Toimenpiteet:

- Koulut ja muut laitokset hankkivat ympäristösertifikaatit tai laativat oman ympäristöjärjestelmän
- Toteutetaan arjen konkreettisia ympäristöä säästäviä toimenpiteitä
- Kansalais- ja työväenopistojen tarjonnassa huomioidaan ympäristötiedon lisääntyvä tarve
- Kansalaisjärjestöt verkottuvat ja ottavat roolin käytännön ympäristökasvatuksessa
- Koulujen ympäristöjärjestelmistä tulee tehdä kartoitus ja pyrkiä lisäämään niiden koulujen määrää, joilla on käytössä jokin ympäristöjärjestelmä, esimerkiksi ympäristösertifikaatti tai Vihreä lippu –ohjelma.
- Uudeksi indikaattoriksi ehdotetaan koulujen ympäristöohjelmien määrän laskemista.

7.3.6 Haaste: Yritysten, koulujen ja oppilaitosten yhteistyön vähäisyys

Tavoite:

- Yritystoiminnan nykyisten ja tulevien ympäristöhaasteiden parempi tuntemus kouluissa ja oppilaitoksissa
- Yritys-koulu –yhteistyön kehittäminen

Toimenpiteet:

- Järjestetään säännöllisesti yritysten, koulujen ja oppilaitosten välisiä yhteistyöseminaareja, joissa eri toimintamuotoja kehitetään
- Lisätään edelleen yritys-koulu yhteistyötä
- Erilaiset koulujen ja yritysmaailman lähentämistä ajavat hankkeet ovat hyviä vaihtoehtoja asiantilan parantamiseksi
- Myös järjestöt voisivat auttaa kouluja ja yrityksiä lähentymään

7.3.7 Haaste: Kouvolan seudun luontokoulu

Tavoite:

- Ympäristökoulu Reginan pysyvän rahoituksen turvaaminen
- Ympäristökoulun ympärivuotisen toiminnan turvaaminen ja tarjottujen palveluiden lisääntyvä käyttö alueen oppilaitoksissa

Toimenpiteet:

- Kouvolan seudun kunnat ja yritykset selvittävät yhteistyössä seudullisen ympäristökoulutuspuheen ja luontokoulun ylläpitämisen rahoitusvaihtoehdot
- Markkinoinnin kehittäminen ja yhteistyö kestävän kehityksen toimintakeskuksen kanssa

7.3.8 Haaste: Yritysten ja kuntaorganisaatioiden ympäristötietoisuus

Tavoite:

- Yritysten ja kuntien ympäristötietoisuuden kasvu

Toimenpiteet:

- Kouvolan seudun kuntayhtymä voi lanseerata vuosittaisen ympäristöpalkinnon, joka kannustaisi organisaatioita kehittämään ympäristöosaamistaan.
- Ympäristötietoisuustoiminnalle tulee määrätä organisaation sisällä vastuuhenkilö, jotta toiminnasta tulee vastuullista
- Kuntajohdon ja muun henkilöstön koulutus ja sitouttaminen

7.3.9 Haaste: Pk-yritysten ympäristöosaaminen riittämätöntä

Tavoite:

- Pk-yritysten ympäristöasioiden koulutusta kehitetään Kouvolan seudulla yritysten nykyisiä ja tulevia tarpeita vastaavaksi

Toimenpiteet:

- Alueella toimii EkoPk –hanke, jonka tarkoituksena on ollut parantaa pk –yritysten ympäristötietoisuutta
- Ympäristöasioista tulisi tiedottaa pk –yrityksille runsaammin

3.7.10 Haaste: Kansainvälisten kontaktien vähäisyys ympäristöasioissa

Tavoite:

- Vaihdetaan kokemuksia (opitaan, opetetaan) kansainvälisten yhteyksien kautta uusia malleja ympäristökysymysten hallintaan

Toimenpiteet:

- Ystävyyskaupunki/kunta-yhteistyön yhdeksi osaksi liitetään ympäristökysymykset
- Mennään mukaan lähialueyhteistyöhön
- Kuntayhtymä liittyy ICLEI:n jäseneksi

7.3.10 Kuntien panostus ympäristöasioihin vähenee taloudellisten resurssien heikentyessä

Tavoite:

- Seudun kuntien ympäristötoimien resurssit varmistetaan

Toimenpiteet:

- Tiivistetään kuntien ympäristötoimien yhteistyötä
- Kunnissa luodaan uusia toimintamalleja, joilla ympäristövastuu laajenee koko kuntaorganisaatioon
- Alueelle on perustettu ohjelmakauden aikana Kouvolan seudun kansanterveystyön kuntayhtymä.

Indikaattorit:

1. Ympäristöjärjestelmää tai omaa ympäristöohjelmaa noudattavien yritysten ja organisaatioiden määrä
2. Kuntien ympäristönsuojelumenot
3. Koulujen ympäristöohjelmien määrä



7.4 MAASEUDUN ELINVOIMAISUUS

Suomalainen maaseutu on jatkuvan muutoksen alla. Maaseudun mahdollisuudet liittyvät yhä enemmän maatalojen erikoistumiseen ja maatalouden ohella harjoitettavaan muuhun elinkeinotoimintaan. Parhaiten on menestynyt aluekeskusten lähellä sijaitseva maaseutu, jolla asuu aluekeskuksissa työssä käyviä henkilöitä. Tilojen määrä on vähentynyt ja koko kasvanut, vaikkakin perustana on edelleen perheviljelmä. Uusi ajattelu maaseudun elinvoimaisuuden takaamiseksi on välttämätöntä. Tarvitaan rohkeita yrittäjiä ja suunnitelmallista koulutusta elinkeinojen uudistamiseksi. Luomutuotannossa ja maatilamatkailussa on vielä potentiaalia kehittämiseen.

Maaseudun kulttuuriarvoihin ja sosiaalisiin kysymyksiin, erityisesti jaksamiseen muutoksen keskellä, tulee panostaa. Tieverkostojen ylläpito ja vesihuoltohankkeiden edistäminen edesauttaa maaseudun asuttuna pitämistä. Asukkaiden vähentyminen näkyy kielteisesti maisemassa ja ympäristössä, jonka yksipuolistumista ja rappeutumista voidaan estää mm. maisemanhoitosuunnitelmilla.

Seudullisessa ajattelussa maaseudun elävänä säilyttäminen on korkealla sijalla. Kymenlaaksoon on laadittu maaseutuohjelma vuosille 2007–2013. Sen suuntaviivojen seuraaminen kaikkea maaseutua koskevassa suunnittelussa antaa hyvän pohjan maaseudun elinvoimaisuuden parantamiseen.

7.4.1 Haaste: Kouvolan seudun metsätalouden ja metsäyrittäjyyden tulevaisuus

Tavoite:

- Metsien taloudellisen merkityksen, työllisyyden ja maaseudun elinkelpoisuuden säilyttäminen

Toimenpiteet:

- Aktiivinen vaikuttaminen metsävarojen käyttöön
- Metsänomistajien ja nuorten aktivointi metsien hoitoon

- Puualan osajien hyödyntäminen kehityshankkeissa
- Kestävän kehityksen metsäpalkinto innovatiivisimmasta ratkaisusta
- Puun monipuolisen jatkojalostuksen tukeminen
- Tilakokojen kasvattaminen
- Metsäpalveluyrittäjyyden kehittäminen

7.4.2 Haaste: Luonnon monimuotoisuuden säilyminen

Tavoite:

- Monipuolisen kulttuuriympäristön ja metsäluonnon säilyttäminen ja taloudellisen käytön yhteensovittaminen maaseudulla ja taajamissa
- Jokamiehenoikeuksien ja liikkumavapauden säilyttäminen

Toimenpiteet:

- Uuden metsälain mukainen metsänhoito
- Koulutus ja tiedotus avainbiotooppien (erikoisluontokohteiden) tunnistamiseen ja hoitoon
- Luontopolkujen kunnossapito ja käytön edistäminen
- Kuntien viheromaisuuden käytön suunnittelu: ”viherkaavoitus”

7.4.3 Haaste: Puuenergian vajaakäyttö ja metsien työllistävän vaikutuksen lisääminen

Tavoite:

- Maaseudun työpaikkojen lisääminen/ säilyttäminen
- Energiaomavaraisuuden kohottaminen
- Hiilidioksiditaseeseen vaikuttaminen

Toimenpiteet:

- Kunnat aktiivisesti mukaan meneillään oleviin projekteihin ja myönteisempi ilmapiiri puuenergian käytölle
- Uuden teknologian hyödyntäminen pienissäkin laitoksissa
- Puuenergian käytön lisääminen ja korjauutekniikan kehittäminen

7.4.4 Haaste: Maaseudun elinkeinorakenne:

-Maatalouden rakennemuutos (maatilat vähenevät, tilakoko suurenee, elinkeinorakenne yksipuolistuu, rahoitusongelmat)

-Uuden ja monipuolisen yrittäjäkulttuurin puuttuminen maaseudulta

Tavoite:

- Perheviljelmien säilyminen tuotannon perustana
- Rahoitusmahdollisuudet räätälöity maaseudun pienyrityksille
- Etätöiden edellytysten parantaminen
- Yrittäjyyden mahdollisuuksien edistäminen
- Yrittäjyystaitojen parantaminen

- Viranomaisten joustavuuden lisääminen
- Yleinen asennoituminen yrittäjyyteen positiiviseksi
- Maaseutuelinkeinot osaksi alueen vetovoimaisuutta - menestystekijät esiin
- Maaseutu-kaupunki vuorovaikutus
- Suomalaisen elintarviketuotantoketjun vahvuudet esiin

Toimenpiteet:

- Tuki -ja rahoitusjärjestelmät täysimääräisenä käyttöön
- Paikallisten tuotteiden kehittäminen ja markkinointi
- Kymenlaakson maaseutuohjelman 2007-2013 yhteensovittaminen muihin ohjelmiin
- Kasvusta Voimaa - Pohjois-Kymen Kasvu ry:n kehittämisohjelman 2007-2013 toteuttaminen käytännössä
- Hankkeiden täysimääräinen ja tehokas hyödyntäminen
- Yrittäjyyskasvatus läpileikkaavaksi koulujärjestelmään ja yritysjohtajakoulutus
- Yrittäjien verkostoituminen
- Tukiverkostot: neuvonta, kummit jne.
- Benchmarking ja ideoiden haku kansallisesti ja kansainvälisesti
- Maaseutuimagon kohottaminen viestinnällä

7.4.5. Haaste: Maaseudun asuttuna pysyminen vaarantuu

Tavoite:

- Säilytetään maaseutu asuttuna
- Peruspalvelut turvataan maaseudulla

Toimenpiteet:

- Lasten ja vanhusten hoitomahdollisuudet
- Paikalliset ja alueelliset palvelut
- Vesi- ja jätevesihuollon järjestäminen
- Teiden kunnossapito ja tietoliikenneyhteyksien hyödyntäminen
- Kyläkoulujen ja kylätalojen monikäyttöisyyden lisääminen
- Maaseudulla asuvien yhteishengen kehittäminen

7.4.6. Haaste: Maaseutumaiseman ja luonnon yksipuolistuminen

Tavoite:

- Maaseudun kulttuurimaisema ja luonto säilytetään monimuotoisena

Toimenpiteet:

- Maisemanhoito- ja kyläsuunnitelmat sekä niiden toteuttaminen
- Luonnonmukaisen viljelyn lisääminen

7.4.7 Haaste: Luomutuotannon ja luomutuotteiden jatkojalostuksen kasvun taittaminen

Tavoite:

- Luomutuotannon ja luomutuotteiden jatkojalostuksen lisääminen tulevaisuudessa osana seudun maataloutta ja elintarviketuotantoa
- Luomutuotteet osaksi julkista ruokahuoltoa.

Toimenpiteet:

- Yrittäjien Luomu ja bisnesosaamisen kehittäminen
- Yrittäjien välisen yhteistyön kehittäminen
- Kuluttajille suunnattu tiedotus tuotteista ja saatavuudesta
- Valtiolliseen ja kunnalliseen päätöksentekoon vaikuttaminen

7.4.7 Haaste: Maaseutumatkailun kehittymättömyys

-alueen vetovoimatekijät profiloimattomia, hajanaisia yksiköitä

-yhteismarkkinointi

-kokonaisuuksien löytyminen matkailijan näkökulmasta

Tavoite:

- Matkailupalveluiden kehittäminen todelliseksi uudeksi elinkeinoksi
- Maaseudun arvostuksen nosto matkailun tukemana
- alueellisen imagon vahvistuminen kärkituotteilla
- monimuotoisten, innovatiivisten yhteistyöverkoston vahvistuminen
- palvelutehtailun tarjonta lisääntyy omien kulttuuritekijöiden avulla (ruoka, historia, ihmiset)
- palvelut asiakkaalle helposti löydettävään muotoon

Toimenpiteet:

- Palvelutarjonta ja palvelujen tason nosto
- Matkailualan yrittäjäkoulutus
- toiminnanhallintajärjestelmät kuntoon = laatu ja yrityksen johtaminen
- design management = yrityskuva ja tuotteet kuntoon

Indikaattorit:

1. Luomuviljelyn osuus viljeltävästä peltopinta-alasta
2. Perinnebiotooppien ja arvokkaiden kulttuuriympäristöjen määrä
3. Väestön määrä tietyissä taajamissa



7.5 MAANKÄYTTÖ JA LIIKENNE

Kouvolan seudulla on mahdollisuus päästä eturivin asemaan seudullisessa maankäytön suunnittelussa. Eräiltä osin se on jo sitä. Yhteistyö kuntien välillä on välttämätöntä, jotta tulevaisuudessa esim. liikenteen ympäristökuormitusta voidaan vähentää.

Liikenneverkon rakenne ja palvelujen sijoittuminen sanelee pitkän aikavälin ympäristövaikutuksia. Tiivis, mutta riittävät viheralueet turvaava yhdyskuntarakenne, jossa palvelut sijoittuvat optimaalisesti liikennesuoritteiden vähentämiseksi on tavoiteltava tilanne seudulla. Palveluiden oikealla sijoittamisella voidaan vaikuttaa ratkaisevasti ympäristökuormitukseen energiankäytön pienentyessä. Tärkeää on myös tiestön uudistaminen olemassa olevaa tieverkkoa parantamalla.

Haja-asutuksen kulttuurimaisema ja kylärakenne kaipaa huolenpitoa. Taajamien heikko vetovoimaisuus on monella tavalla Kouvolan seudun ongelma. Vaarallisten aineiden kuljetukset sekä liikenteestä ja teollisuudesta aiheutuva melu ovat valtakunnallisestikin arvioituna merkittäviä.

Joukkoliikenteen edellytysten parantaminen ja monipuolistaminen (esim. palvelutaksit) on jatkossa tärkeää seudun kestävä kehityksen kannalta. Kevyen liikenteen verkoston ja turvallisuuden parantamiseksi on tehty työtä, mikä jatkuu. Tieliikenteen ongelmia voidaan hahmottaa liikennejärjestelmäsuunnittelun yhteydessä. Valtatie 6:n, vt. 12:n ja rautateiden turvallisuusongelmat yhdessä Kymijoen kanavoitisuunnitelmien ja myrkyllisten pohjasedimenttien kanssa ovat suuria seudullisia ympäristöllisiä haasteita 2000 -luvulla.

7.5.1 Haaste: Merkittävät ympäristöön vaikuttavat rakennus- ja muut maankäyttökohteet

Tavoite:

- Riittävän hyvät perustiedot rakennushankkeen aikaisista ja sen jälkeisistä (esim. tuotantolaitoksen) ympäristövaikutuksista
- Suunnittelu entistä avoimemmaksi
- Seudun kuntien yhteinen yleiskaava
- Rakennetun ympäristön terveys- ja turvallisuus

Toimenpiteet:

- Yleiskaavoituksessa pyritään entistä perusteellisemmin selvittämään ja osoittamaan ympäristön kannalta ongelmalliset toiminnot mahdollisimman vähän haittoja tuottaviin paikkoihin
- Hankevaiheessa tarvittaessa etukäteinen SOVA seudullisesti merkittävässä hankkeissa
- Kuntayhtymä laatii seudullisen yleiskaavan, joka on jatkuvaprosessi ja johon liittyy seuranta
- Ympäristötase
- Tiedonvaihto, seuranta ja koulutus rakennusten terveellisyyden turvaamiseksi

7.5.2 Haaste: Virkistyskäyttöön soveltuvien vapaiden alueiden määrän väheneminen

Tavoite:

- Turvataan Kouvolan seudulla vapaiden virkistysalueiden määrä
- Hallittu mahdollisuus vapaa-ajan asumiseen omistusmuodosta riippumatta
- Luonnonmukaisten alueiden määrän ja sijoittumisen turvaaminen

Toimenpiteet:

- Seudullisella (esim. ALMA) ja kuntien yleiskaavoituksella varmistetaan kussakin kunnassa riittävä alueiden yleinen virkistyskäyttö
- Edistetään maakunnallista tai Kouvolan seudun virkistysaluesäätiötä joka hankkii virkistyskäyttöön sopivia vapaita rantoja ym. alueita.

7.5.3 Haaste: Taajamarakenteen hajautuminen

Tavoite:

- Kouvolan seudun maankäyttöstrategian 1998-2025 toteuttamisessa minimoidaan liikennesuoritteitten määrä seudulla
- Maankäyttöstrategian rinnalle kehitetään Kouvolan seudun yhteinen ympäristöstrategia

Toimenpiteet:

- Täydennysrakentamista ohjataan alueen sisälle
- Maankäyttö suunnitellaan siten, että erilaiset toiminnot, asuminen, palvelut ja (palvelu-)työpaikat ovat sekoittuneet
- Pyritään luomaan uusia, innovatiivisia asumis- ja työympäristöjä

7.5.4 Haaste: Joukkoliikenteen vähäinen volyymi ja toiminta-edellytykset kuntaseitikon kunnissa

Tavoite:

- Yhteistyö eri liikennemuotojen välillä: Terminaaliyhteyksien kehittäminen
- Joukkoliikenteen peruspalvelujen turvaaminen ja palvelujen parantaminen (esim. ”lättähattuliikenne”)

Toimenpiteet:

- Maankäytön suunnittelu joukkoliikennettä tukevaksi
- Pysäkkiympäristöjen laatutason nosto
- Aikatauluinformaation lisääminen, aikataulujen yhteensovittaminen
- Matkapalvelukeskus

7.5.4 Haaste: Kevyen liikenteen (pyöräily, jalankulku) hidas kasvu ja erityisryhmien (vammaiset, vanhukset) lisääntyvä palvelutarve

Tavoite:

- Kevyen liikenteen väylien jatkuvuus
- Esteettömyyden parantaminen

- Palvelutason ja turvallisuuden nosto
- Jalankulku- ja polkupyöräliikenteen turvallisuuden parantaminen

Toimenpiteet:

- Toimitaan aktiivisesti Suomen pyöräilykaupunkien verkostossa
- Kevyen liikenteen verkoston jatkuvuus ja laadun nosto (viitoitus, turvallisuuskysymykset, pyöräparkit ym.), talvihoidon parantaminen
- Esteettömät kulkutiet (invaluisikat, kynnysten välttäminen)

7.5.5 Haaste: Valtateiden 6, 12 ja 15 lisääntyneen liikenteen aiheuttamat ongelmat ja rautateiden turvallisuusriskit

Tavoite:

- Maankäytön suunnittelu liikennejärjestelmän käytön kannalta kestävästi
- Liikenneonnettomuuksien vähentäminen
- Liikenneympäristön parantaminen
- Ratapihojen ja rautatieliikenteen turvallisuuden kehittäminen
- Liikenteen aiheuttamat melu- ja värinähaitat ja onnettomuusriskit tiedostetaan
- Raskasta liikennettä pyritään ohjaamaan rautateille

Toimenpiteet:

- Valtateiden pohjavesien suojausta jatketaan
- Melu- ja värinähaittojen torjunta
- Tieympäristön suunnittelun kehittäminen seudun kunnissa ja Kaakkois-Suomen tiepiirissä
- Yhteistyötä VR:n, valtion ja kuntien eri viranomaisten välillä jatketaan ja kehitetään
- Liikennejärjestelmäsuunnitelman toteutumisen seuranta
- Lisätään poikkeustilanteiden (onnettomuudet) käytännön valmiuksia
- Perustetaan seudullinen liikenneturvallisuustyöryhmä ja laaditaan seudullinen liikenneturvallisuussuunnitelma
- Edistetään pääteiden valtakunnallisten teemahankkeiden toteutumista

Indikaattorit:

1. Vapaiden ja virkistyskäyttöön tarkoitettujen rantojen osuus rantaviivasta, muiden vapaiden virkistysalueiden määrä. Kesäasuntojen lukumäärä.
2. Joukkoliikenteen vaikutusalueella asuvien määrä. Päivittäin joukkoliikennettä käyttävien määrä.
3. Liikennemäärien seuranta.
4. Liikenneonnettomuuksien määrän ja laadun seuranta.



7.6 LUONNONVARAT: ENERGIA, KULUTUS, JÄTTEET JA VESIVARAT

Jos kaikki maapallon asukkaat kuluttaisivat luonnonvaroja yhtä paljon kuin suomalaiset, tarvittaisiin neljä maapalloa tyydyttämään tarpeemme. Suomalaiset kuluttavat 2000-luvulla kahdeksan kertaa enemmän kuin 1900-luvun alussa. Seudullamme ja sen yrityksillä ja kansalaisilla on kuitenkin mahdollisuus vaikuttaa huomattavasti raaka-aineiden riittävyyteen. Julkisen sektorin (kunnat, valtionhallinto) omaksuessa ympäristövastuullisen toimintatavan on myös kansalaisten ja yritysten helpompi seurata.

Yritykset voivat järkeistää tuotantoaan energia- ja raaka-ainetehokkaaksi sekä lisätä raaka-aineiden kierrätystä (esim. rakennusjätteen lajittelu). Tämän tulisi tuottaa yrityksille myös taloudellista säästöä. Kouvolan seudun teollisuuden rakenteen vuoksi henkeä kohti laskettu energiankulutuksemme on Suomen huippua. Suurin osa energiasta valmistetaan kuitenkin uusiutuvilla luonnonvaroilla ja huomattava osa seudulla käytettävästä energiasta tuotetaan vähäpäästöisellä maakaasulla.

Yksityiset kansalaiset ja kotitaloudet voivat jokapäiväisillä kulutusvalinnoilla ja ympäristötietoisella käyttäytymisellä pidentää tuotteiden elinkaarta ja vähentää luonnonvarojen joutumista jätteeksi. Vasta kun ihmiset tiedostavat tuotanto-kulutus-jäte -ketjun kaikkien osien aiheuttamat ympäristövaikutukset, voidaan luonnonvarojen käyttöä vähentää tehokkaasti. Kymenlaakson jätehuollon ollessa murrosvaiheessa on kansalaisten ympäristötietoisuuden lisääminen suuri haaste mutta myös mahdollisuus. Seudulle valmistuu vuosille 2007-2016 jätehuoltostrategia, joka osoittaa periaatteet kestäväan toimintaan. Askel oikeaan suuntaan on ollut biojätteen erilliskeräyksen alkaminen.

Pohjois-Kymenlaaksossa sijaitsevat Suomen tärkeimmät pohjavesialueet, joiden arvo kasvaa yhä suuremmaksi tulevaisuudessa. Pohjavesialueilla on jo nyt riskialttiita toimintoja ja tulevaisuudessa niihin kohdistuu maankäyttöpaineita, jotka aiheuttavat pohjaveden pilaantumisen riskiä. Tämän vuoksi pohjavesien suojelun merkitys korostuu entisestään.

7.6.1. Haaste: Kotitalouksien jätemäärä ja jätteen hyödyntäminen

Tavoite:

- Vähennetään syntyvän jätteen määrää
- Lisätään jätteen hyötykäyttöä valtakunnallisten tavoitteiden mukaisesti
- Pakkausmateriaalin käytön vähentäminen kaupassa sekä elintarvike- ja muussa teollisuudessa

Toimenpiteet:

- Toimitaan v. 2007-2010 laaditun jätehuoltostrategian mukaisesti
- Kuntayhtymän jätehuolto ja kuntien ympäristötoimet tiedottavat jätehuollon tavoitteista kansalaisille ja luova

7.6.2 Haaste: Kierrätyskeskuspalvelujen ja tavaroiden korjauspalvelujen saatavuus

Tavoite:

- Laajennetaan kierrätyskeskuspalvelu-jen saatavuutta
- Kierrätyskulttuurin ja luonnonvaroja säästävän elämäntavan arvostuksen nostaminen

Toimenpiteet:

- Korostetaan hyötykäyttöön kelpaavan jätteen keräyksen merkitystä
- Selvitetään nykyisten kierrätyskeskusten kehittämismahdollisuudet
- Kannustetaan uusia yrittäjiä toimialalle sen arvostuksen kasvun myötä

7.6.3 Haaste: Rakennusjätteen hyödyntäminen ja lajittelu Kouvolan seudulla

Tavoite:

- Kouvolan seudun rakennus- ja purkutyömaiden jätteet lajitellaan ja hyödynnetään

Toimenpiteet:

- Käynnistetään käyttökelpoisen vanhan rakennusmateriaalin kierrätys
- Jätetaksoilla ohjataan hyödyntämiskelpoiset materiaalit hyötykäyttöön

7.6.4 Haaste: Suurten yleisötapahtumien ympäristöasiat (erityisesti jätehuolto)

Tavoite:

- Kehitetään yhteinen linja seudulla pidettävien suurten yleisötapahtumien ympäristöasioiden hallintaan, erityisesti jätehuoltoon

Toimenpiteet:

- Selvitetään toimintamahdollisuudet tapahtumia järjestävien tahojen kanssa

7.6.5 Haaste: Ympäristöasioiden huomiointi työpaikoilla

Tavoite:

- Toimistojen ja työpaikkojen ympäristötietoisuuden lisääminen
- Energian- ja luonnonvarojen säästö

Toimenpiteet:

- Käynnistetään kampanja, jonka yhteydessä neuvotaan työntekijöitä
- Laaditaan toimistoille ja työpaikoille huoneentaulu ympäristöasioista

7.6.6 Haaste: Ympäristö-myötäisten tuotteiden niukka valikoima kaupoissa

Tavoite:

- Luomu- ja ympäristömerkittyjen tuotteiden valikoiman lisääminen kaupoissa
- Paikallisten laadukkaiden tuotteiden saatavuuden parantaminen

Toimenpiteet:

- Luomutuotteiden markkinoinnin ja suoramyynnin tehostaminen
- Luomu- ja lähiruuan arvostuksen nostaminen
- Tiedottaminen luomu- ja lähiruusta

7.6.7 Haaste: Rakennettu ympäristö, energiansäästö ja ilmansuojelu**Tavoite:**

- Energian käytön sekä kasvihuonekaasu- ja hiukkasmaisten päästöjen vähentäminen
- Rakennetun ympäristön terveellisyys ja tehokas energiankäyttö

Toimenpiteet:

- Katujen kevätpuhdistus toteutetaan nopeasti ja siten, ettei siitä aiheudu pölyämistä
- Tuetaan vaihtoehtoisten liikennemuotojen kehittämistä
- Kiinteistönomistajat teettävät energiakatselmuksia
- Rakentamisen ja peruskorjauksen korkea laatu

7.6.8 Haaste: Pohja- ja pintavesivarojen turvaaminen**Tavoite:**

- Kannustetaan kotitalouksia lajitteluun ja kompostointiin

Toimenpiteet:

- Kiinteistönomistajat teettävät energiakatselmuksia
- Kunnat, Kouvolan seudun kuntayhtymä, KAS, tärkeimmät pohjavesialueilla toimivat yritykset ja eri toimijat tekevät yhteistyötä
- Tiedotus pohjavesialueella asuville ja toimiville pohjavettä koskevista määräyksistä
- muut edellytykset tavoitteisiin pääsemiseksi
- Kannustetaan kotitalouksia lajitteluun ja kompostointiin

Indikaattorit:

1. Jättemäärät kaatopaikalle vietävä, kierrätyskelpoinen ja ongelmajäte
2. Pilaantuneet maa-alueet ja niiden sijainti suhteessa pohjavesialueisiin, kunnostettujen kohteiden määrä.
3. Veden kulutus vuorokaudessa henkilöä kohti
4. Tiesuolen käyttö

KESTÄVÄN KEHITYKSEN TOIMINTAOHJELMATYÖHÖN OSALLISTUNEET TAHOT

Alestalo, Riitta, Iitin kunta
 Friman, Hannu, Kouvolan seudun kansanterveystyön kuntayhtymä
 Reijo Kiukas, Kuusankosken kaupunki
 Hamari, Risto, Kymenlaakson luonnonsuojelupiiri ry
 Hiltunen, Tuomas
 Hippeläinen, Päivi, KSKY
 Hyvärinen, Raija, Jätehuolto, KSKY
 Hyökkäri, Jorma, Jaala
 Ikonen, Jukka, KSKY / ProAgria Kymenlaakso ry
 Jokinen, Simo, Kaakkois-Suomen ympäristökeskus
 Järvinen, Juha, Iitin kunta, ympäristösihteeri
 Karkia, Minna, KSKY
 Kivelä, Harri, KSKY, Kouvolan seudun aluekeskusohjelma
 Korhonen, Erkki, Kouvolan Kaupungin arkkitehti
 Koverola, Hannu, KSKY, maankäyttö
 Kuronen, Juha, Viiniverla Oy
 Kurri, Satu Kouvolan kaupunki
 Köppä, Jukka, Kymenlaaksonjäte Oy
 Lukkari, Reija
 Majander, Hanna, Kymenlaakson luonnonsuojelupiiri ry
 Naukkarinen, Marleena, Kouvolan seudun kansanterveystyön kuntayhtymän Ympäristöpalvelut
 Nurmilaukas, Riitta, Kaakkois-Suomen ympäristökeskus
 Nyberg, Jukka, KSKY
 Pekkalin, Heljä, Pohjois-Kymen 4 H
 Puska, Martti, Kymenlaakson kalatalouskeskus, toiminnanjohtaja
 Sali, Kirsi, KSAO, Ympäristökoulu Regina
 Salonen, Ville, Anjalankosken kaupunki
 Salonsaari-Eloranta, Tea, Yrityspalvelu / AKO, tiedottaja
 Seppänen, Anita, Kuusankosken kaupunki, kehittämisspällikkö
 Sihvonen, Kristiina, Anjalankosken kaupunki, perusturvajohtaja
 Sinkko, Arja, Kymenlaakson ammattikorkeakoulu
 Suutari, Arvo, Ruusutarhat
 Rantanen, Ulla, Kouvolan seudun kansanterveystyön kuntayhtymä
 Rautiainen, Leena, Jätehuolto, KSKY
 Reponen, Pekka, Stora Enso Anjalankoski
 Romppanen, Leila, Jaalan SRK
 Ruotsalainen, Markku, Elimäen Vilppulan nuorisoseura
 Rusanen, Johanna, Haminan kaupunki, ympäristönsuojelusihteeri
 Toivanen, Pentti, Iitin kunta, Agenda 21 -hankkeen ohjelmaryhmän puheenjohtaja
 Toivanen, Pirkko, Kouvolan terveyskeskus
 Vilkki, Hanna, Elimäen 4 H-yhdistys
 Vilkki, Marjatta, Kymenlaakson ammattikorkeakoulu
 Virtala, Karoliina, Kuusankosken kaupunki

LIITE 2

OHJELMAKAUDELLA 1999-2005 TOTEUTUNEITA, KESTÄVÄÄ KEHITYSTÄ TUKEVIA TOIMENPITEITÄ

- Anjalankosken Ekopark –hanketoiminta
- Asukastoiminnan vakiintuminen Kouvolaan ja Kuusankoskelle
- Alueellinen jätehuolto ja jätehuollon keräilypisteet
- Kestävän kehityksen indikaattoreiden luominen, ylläpitäminen ja jalkauttaminen
- Kierrätyskeskusverkoston perustaminen
- Kouvolan seudun kansanterveystyön kuntayhtymän perustaminen
- Kouvolan seudun yritysten jäte- ja sivuainevirrat ja hyödyntämismahdollisuudet selvitys
- Kotimaisen energian lämpökeskukset (esim. Kymen Voima)
- Kouvolan keskustan kehittäminen
- Kymenlaakson jätehuoltoyhtiön perustaminen
- Kymenlaakson järvien kunnostushankkeet
- Liikennejärjestelmäsuunnitelman laadinta
- Luontopolkuverkoston kehittäminen
- Maaseudun elinvoimaisuuden kehittäminen, Pohjois-Kymen Kasvu ry:n toiminta
- PK-yritysten sähköinen ympäristötietojärjestelmä, EkoPk
- Projektityöskentely liittyen kansallisista ja kansainvälisistä jäte- ja sivuainevirroista ja niiden hyödyntämismahdollisuuksista
- Repoveden kansallispuiston muodostaminen
- Suuri suunnitelma –terveydenhuollon hanke
- Työvoiman palvelukeskus
- Vesiosuuskuntien perustaminen haja-asutusalueille
- Ylimaakunnallisen retkeilyreitistön muodostaminen
- Ympäristökoulu Regina ja Nuorisokeskus Anjala
- Yhteinen ympäristö – 3+3 hanke
- Kuntien palvelukeskus-toiminta kuntalaisille

LIITE 3

AJANKOHTAISIA TIETOLÄHTEITÄ

A Sustainable Europe for a Better World: A European Union Strategy for Sustainable Development, Commission of the European Communities, 2001, COM 264/2001 Brussels

Alueellisen ekotehokkuuden mittaaminen – mallina Kymenlaakso, EcoReg-hankkeen päätulokset, Suomen ympäristökeskus, Suomen ympäristö 735/2004

Julkisten hankintojen ympäristöopas, Nissinen Ari, Suomen ympäristökeskus, Suomen ympäristö 113/2004, Helsinki

Kansallisesti ja globaalisti kestävä Suomi – Kansallinen kestävä kehityksen strategia 2006, Ympäristöministeriö, hyväksytty 13.6.2006. Ei julkaistu 30.7.2006 mennessä.

Vähemmästä enemmän ja paremmin. Kestävän kulutuksen ja tuotannon toimikunnan (KULTU) ehdotus kansalliseksi ohjelmaksi 16.6.2006.

<http://www.ymparisto.fi/default.asp?contentid=137221&lan=fi>

Local Agenda 21 in the Nordic Countries – National Strategies and Local Status, Norland Ingrid T. et al., 2003, ProSus, Report no. 1/03, University of Oslo, Oslo

Liikenne MIPS. Suomen liikennejärjestelmän luonnonvarojen kulutus, Satu Lähteenoja, Michael Lettenmeier, Arto Saari, Ympäristöministeriö, Suomen ympäristö 820/2006, Helsinki

National promotion of Local Agenda 21 in Europe, Federal Office for Spatial Development, ARE, 2006; nettijulkaisu <http://www.aren.ch>

Second Local Agenda 21 Survey, ICLEI, 2002, UN Department of Social Affairs

Urban Future 21, a Global Agenda for Twenty-first Century Cities, Peter Hall & Ulrich Pfeiffer, Federal Ministry of Transport, Building and Housing, 2000, London

Yhdyskuntien ekologisesti kestävä kehityksen arviointi, kriteerit ja mittaaminen, Maija Hakanen, Kuntaliitto, Acta 107/1999, Helsinki