

# JAALA / KORTTELIT 47-65

## RAKENNUSTAPA-OHJEET

### YLEISIÄ OHJEITA:

Rakennusten tulee muodostaa katuja rajaavia yhtenäisiä kokonaisuuksia. Pienimmän yhtenäisen rakennuskokonaisuuden muodostavat kaksi rinnakkaista asuinrakennusta.

Rakennusten julkisivuissa tulee pyrkiä vertikaalisuuteen (pystysuuntaisuuteen), I-kerroksisen rakennuksen räystäskorkeus tulisi olla vähintään 3,75 m. I 1/2-kerroksisen rakennuksen räystäskorkeus tulisi olla vähintään 4,5 m. Korkeuden saavuttamisen on lähdettävä rakennuksen kokonaissuunnitelmasta eikä ullakko-osan väkinäisestä korottamisesta tai soratäyttöistä.

Kadunpuoleisen sokkelin ja maanpinnan välisen korkeuseron on oltava vähintään 300 mm. Sokkelia on porrastettava maaston muotojen mukaisesti.

Maaston kaltevuuden huomioon ottaminen eli ns. rinneratkaisujen käyttö auttaa ratkaisevasti rakennuksen maastoon sijoittamisessa.

Loiviin rinteisiin (maaston korkeustaso talon kohdalla 1-2 m) suositellaan talon osan tai lattiatason porrastamista maaston mukaisesti.

Rakennuksiin voi liittää erilaisia laajennusosia kuten esim. ulokkeita, kuisteja, katoksia, viherhuoneita tai varastoja. Myös asuintiloja sisältäviä siipiosia on mahdollista rakentaa päärakennuksen yhteyteen. Siipiosan tulee olla mittasuhteiltaan vaatimattomampi kuin päärakennus.

Räystäiden pituuden on oltava vähintään 40-50 cm. Räystäät on rakennettava avoimina ilman koteloitua. Räystäiden aluset tulee maalata räystäiden värisiksi. Räystäiden suositusvärinä on maalarinvalkoinen. Rakennusten yhtenäinen julkisivupituus saa olla enintään 15 m. Tätä pitempi rakennus tulee jakaa esim. kuistilla, porrastuksella, materiaalin vaihdoksella tai laudoituksen suunnan muutoksella pienempiin osiin.

Koko päätykolmioon ulottuvia päätyparvekkeita ei sallita. Niiden sijasta tulee käyttää joko osittain sisäänvedettyjä päätyparvekkeita tai rakennuksen rungosta ulkonevia kevytrakenteisiä parvekkeita.

Aitamateriaalina tulee käyttää pääasiassa vapaasti kasvavaa pensasaitaa. Rakennetun aidan tulee olla maalattu puuaita tai osittain kivipintainen ja osittain maalattu puuaita (enimmäiskorkeus 1300 mm). Aidan kivipinta määräytyy päärakennuksen mukaan. Maalatun puuaidan värisuositus noudattaa myös päärakennuksen värisävyä. Värisävyä ja tyyppiä valinnassa tulee pyrkiä yhtenäisiin korttelikokonaisuuksiin. Rakennettu aita porrastetaan maaston mukaan. Aidan ilmettä tulee pehmentää tontin puolelle istutettavilla sopivilla vieruskasveilla, lähinnä pensasistutuksilla. Pensasaidasta voi poiketa yhtenäisesti korttelikokonaisuuksina.

Lahdessa 18. päivänä lokakuuta 1993

YMPÄRISTÖARKKITEHDIT KY



Kirsti Junonen  
rak.arkkit., puutarhuri



PÄÄASIALLINEN JULKISIVUMATERIAALI:

- 1 VE 1: LAUTAVEROUS/HARMAALLA TAITETTU  
VAALEA KELTAINEN, BEIGE
- VE 2: HOYLÄHIRSI/VAALEA HARMAA  
VAALEA BEIGE
- 2 LAUTAVEROUS/HARMAALLA TAITETTU VAALEA  
KELTAINEN, BEIGE
- 3 TIILI/LUONNONVALKOINEN, VAALEA  
KELTAINEN, BEIGE
- 4 TIILI TAI RAPPAUS/LUONNONVALKOINEN
- 5 TIILI/PUNAINEN
- 6 LAUTAVEROUS/PUNAINEN
- 7 TIILI/VAALEA KELTAINEN
- 8 LAUTAVEROUS/HARMAALLA TAITETTU VAALEA  
VIHREÄ, VAALEA KELTAINEN

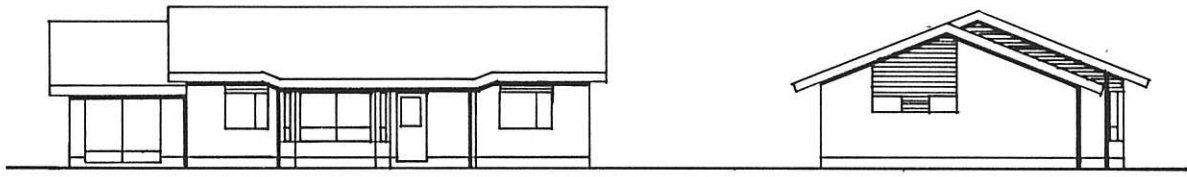
**JAALA / KORTTELIT 47 - 65**  
**RAKENNUSTAPA-OHJEET 1:2000**

# JAALA / KORTTELIT 47-65

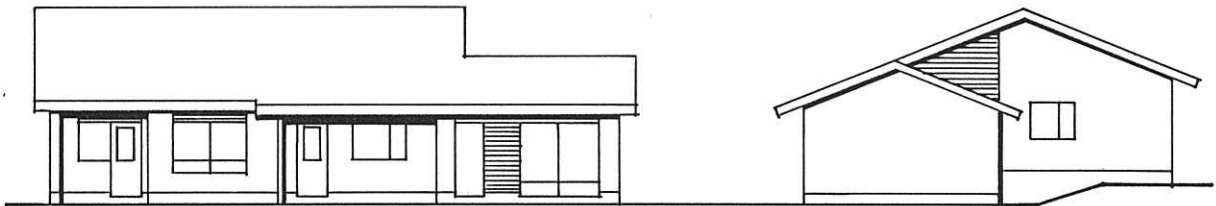
## RAKENNUSTAPA-OHJEET: KORTTELIKOHTAISET

OSA-ALUE	KORTTELI/ RAK.PAIKKA	TYYPPI	JULKISIVUT		VESIKATTO			ERITYISOHJE
			PÄÄASIALL. JULKISIVUMATERIAALI/VÄRI	TÄYDENTÄVÄ MATERIAALI/VÄRI	TYYPPI	KALTEVUUS	MATERIAALI/VÄRI	
1	47,48	A0,I	VE 1: Lautaverhouk/ harmaalla taitettu vaalea keltainen, beige VE 2: Höylähirsi/ vaalea harmaa, vaalea beige	Puu/maalari- valkoinen	Harja- tai porrastettu harjakatto  Harja- tai porrastettu harjakatto	1:3-1:2  1:3-1:2	Huopa tai huopa- laattakate/ tumman harmaa	
2	49, 60/2-4 61, 62/3-5 63	A0,I	Lautaverhouk/ harmaalla taitettu vaalea keltainen, beige	Puu/maalari- valkoinen	Harja- tai porrastettu harjakatto	1:3-1:2	Tiili tai betonikatto- tiili, punainen	
3	50, 51, 59, 61/1 62/1-2	A0,I	Tiili/ luonnonvalkoinen, vaaleakeltainen, beige	Puu/maalari- valkoinen	Harja- tai porrastettu harjakatto	1:3-1:2	Tiili tai betonikatto- tiili, punainen	Julkisivuissa tulisi käyttää puuta väh. 25 %, ei sallita kokonaisia lautapäätymioita
4	52, 53, 56, 58	A0,I A0,I1/2	Tiili tai rappaus/ luonnonvalkoinen	Puu/maalari- valkoinen, siniharmaa	Harja- tai porrastettu harjakatto	1:3-1:2	Tiili tai betonikatto- tiili, ruskea	Julkisivuissa tulisi käyttää puuta väh. 25 %, ei sallita kokonaisia lautapäätymioita
5	54, 57 65/1-2	A0,1/2I A0,I1/2 AL,1/2I K,I	Tiili/ punainen	Puu/maalari- valkoinen	Harja- tai porrastettu harjakatto	1:3-1:2	Tiili tai betonikatto- tiili, ruskea	Julkisivuissa tulisi käyttää puuta väh. 25 %, ei sallita kokonaisia lautapäätymioita
6	55	A0,1/2I A0,I1/2	Lautaverhouk/ punainen	Puu/maalari- valkoinen	Harja- tai porrastettu harjakatto	1:3-1:2	Tiili tai betonikatto- tiili, ruskea	

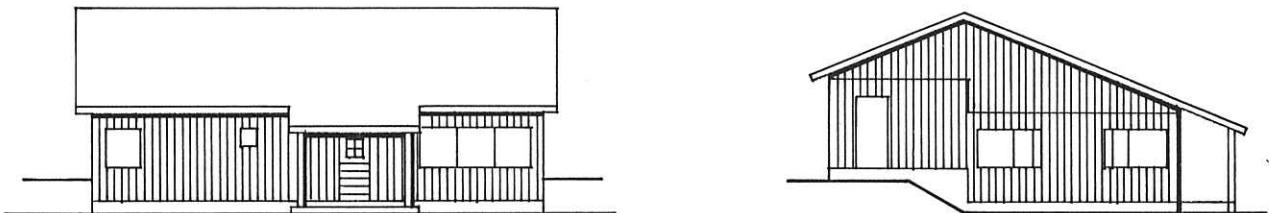
OSA-ALUE	KORTTELI/ RAK.PAIKKA	TYYPPI	JULKISIVUT		VESIKATTO			ERITYISOHJE
			PÄÄASIAALL.JULKI- SIVUMATERIAALI/VÄRI	TÄYDENTÄVÄ MATE- RIAALI/VÄRI	TYYPPI	KALTEVUUS	MATERIAALI/VÄRI	
7	64	K,I KYS,I1/2	Tiili/ vaalea keltainen	Puu/vaalea harmaa, vaalea siniharmaa	Harja- tai porrastettu harjakatto	1:3	Tiili tai betonikatto- tiili, punainen	Julkisivuissa tulisi käyttää puuta väh. 25 %, ei sallita kokonaisia lautapäätymioita
8	65/3	AP,I	Lautaverhous/ harmaalla taitettu vaalea vihreä, vaalea keltainen	Puu/maalarin valkoinen	Harja- tai porrastettu harjakatto	1:3-1:2	Tiili tai betonikatto- tiili, punainen	



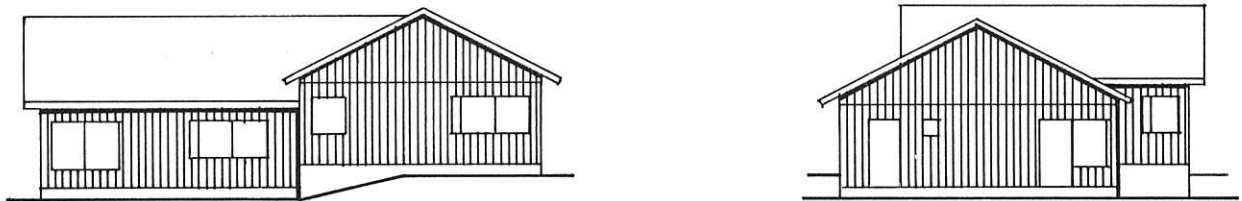
I, TIILIVERHOUS



I, TIILIVERHOUS, PORRASTETTU LOIVAAN RINTEESEEN

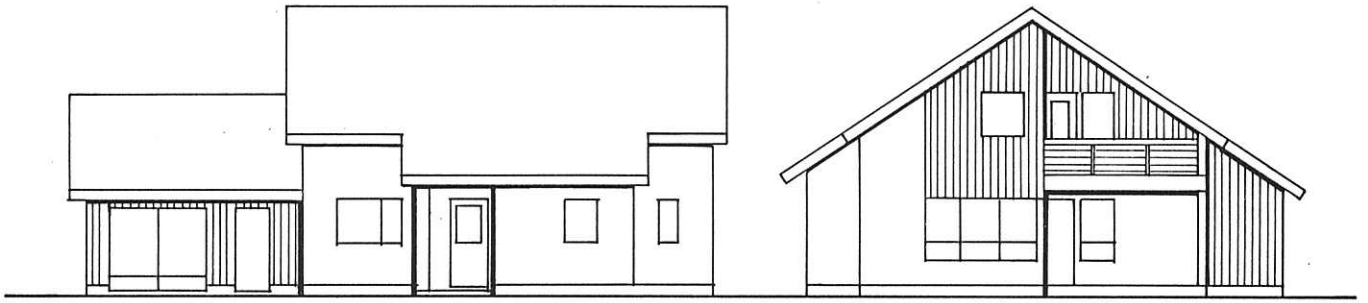


I, LAUTAVERHOUS, PORRASTETTU LOIVAAN RINTEESEEN

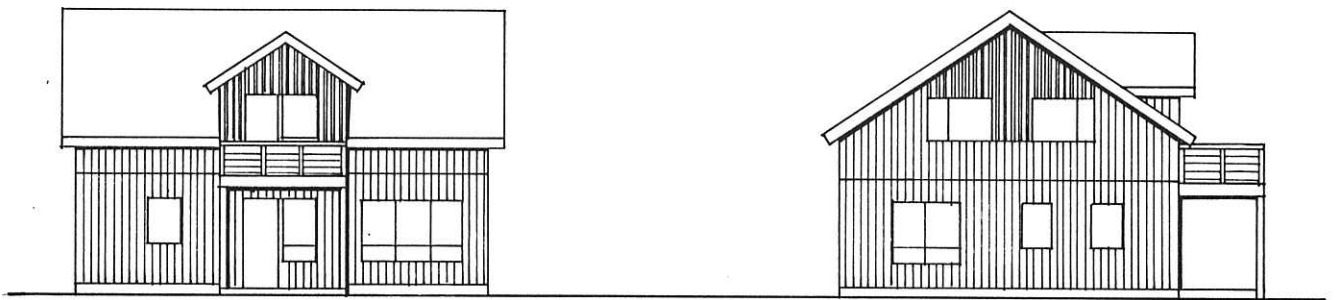


I, LAUTAVERHOUS, PORRASTETTU LOIVAAN RINTEESEEN

Liite 3 a  
TALOESIMERKKEJÄ



I 1/2, TIILIVERHOUS



I 1/2, LAUTAVEROUS



1/2 I, TIILIVERHOUS



1/2 I, LAUTAVEROUS

